



المملكة الأردنية الهاشمية

مؤسسة الإقراض الزراعي



التقرير السنوي

2012

إعداد : مديرية الدراسات والتخطيط



جلالة الملك عبدالله الثاني بن الحسين المعظم

بسم الله الرحمن الرحيم

المحتويات

الصفحة	البند
4	أعضاء مجلس الإدارة
5	كلمة مدير عام المؤسسة
7	الرؤية، الرسالة، الهدف، القيم
8	التنظيم الإداري والجهاز التنفيذي للمؤسسة
12	مركز التدريب
14	مشروع إدارة الجودة الشاملة
16	النشاط الإقراضي للمؤسسة خلال عام 2012
38	النشاط التحصيلي للمؤسسة خلال عام 2012
41	إنجازات المشاريع الموجهة خلال عام 2012
54	أرصدة القروض القائمة على المزارعين في نهاية عام 2012
56	مصادر التمويل المتاحة للإقراض
57	الأموال المنقولة والممتلكات المسجلة بإسم المؤسسة
59	تقرير مدقق الحسابات

أعضاء مجلس الإدارة

<p>معالي السيد احمد آل خطاب وزير الزراعة/ رئيس مجلس الإدارة</p>	
 <p>عطوفة الدكتور صالح الخرابشة ممثل وزارة التخطيط والتعاون الدولي</p>	 <p>عطوفة المهندس توفيق الحباشنة مدير عام المؤسسة/نائب رئيس مجلس الإدارة</p>
 <p>سعادة الدكتور عمر الكفاوين</p>	 <p>عطوفة الدكتور إسماعيل زغول ممثل وزارة المالية</p>
 <p>سعادة السيد عوده الرواشدة</p>	 <p>سعادة السيد سعود النعيمات</p>
 <p>سعادة السيد محمد الوزان</p>	 <p>سعادة السيد زيد المحيسن</p>

كلمة مدير عام المؤسسة

السادة الكرام.....

يسر مؤسسة الإقراض الزراعي أن تقدم تقريرها السنوي لعام 2012 والذي يعبر عن السياسة العامة والوسائل والإجراءات التي تتخذها المؤسسة من أجل تحقيق هذه السياسة إضافة الى نشاطات المؤسسة وإنجازاتها واستراتيجيتها العامة للمرحلة المقبلة.

تشير البيانات الإحصائية الواردة في هذا التقرير إلى أن إجمالي قيمة القروض التي قدمتها المؤسسة خلال عام 2012 بلغت نحو (25.3) مليون دينار لغايات إنشاء واستصلاح وتطوير نحو (4967) مشروع زراعي تم تمويلها من خلال فروع المؤسسة المنتشرة في المملكة.

وتشير البيانات إلى أن القروض التي تقل فئاتها عن (10) الاف دينار شكلت ما نسبته (79%) من إجمالي القروض، في حين شكلت القروض الموجهة للمزارعين الذين لا تتجاوز حيازة الواحد منهم (30) دونم نحو (94%) من إجمالي قيمة القروض، مما يؤكد حرص المؤسسة على الاستمرار في توجيه قروضها نحو فئة صغار المزارعين والتركيز على الفئات الأقل نماءً في الريف والبادية الأردنية من خلال تعميم البرامج الاقراضية الموجهة للفئات المستهدفة بالتنسيق والتعاون مع وزارة الزراعة ووزارة الصحة وغيرها من الجهات ذات العلاقة.

كما عملت المؤسسة على تمويل مشاريع جديدة منها مشروع الري بالتسميد من خلال إتفاقية تعاون وقعتها المؤسسة مع المركز الوطني للبحث والإرشاد الزراعي

بهدف رفع كفاءة استخدام المياه وتحسين انتاجية المحاصيل الزراعية عن طريق استخدام التقنيات الحديثة في الري بالتسميد.

وفي الجانب التحصيلي للمؤسسة، فقد بلغ إجمالي المبالغ المحصلة من المزارعين المقترضين حتى نهاية عام 2012 نحو (35) مليون دينار وبنسبة تحصيلات بلغت (82%) من المستهدف مع ضرورة الإشارة إلى تحقيق التوازن بين عمليات الإقراض والتحصيل كأحد أولويات المؤسسة في سياستها نحو الاعتماد على الذات.

وتسعى المؤسسة لتطوير كفاءة أداء موظفيها والتركيز على تدريبهم في مختلف مجالات العمل الفنية والإدارية والمالية والمصرفية، واستخدام الحاسب الآلي وغيرها وذلك لمواكبة متطلبات المرحلة القادمة، حيث بلغ عدد المستفيدين من البرامج التدريبية خلال عام 2012م التي نفذت خارج وداخل المؤسسة (109) موظفين.

آملين أن تبقى المؤسسة رافدا مهما من روافد التنمية الزراعية في هذا البلد الطيب، في ظل حضرة صاحب الجلالة الهاشمية الملك عبد الله الثاني بن الحسين حفظه الله ورعاه.

والله ولي التوفيق

المدير العام

المهندس توفيق الحباشنة

الرؤية :

التميز في تمويل المشاريع الزراعية والريفية لتحقيق التنمية المستدامة.

الرسالة :

الإسهام في التنمية الزراعية والريفية الشاملة من خلال تمويل المزارعين في المملكة.

الهدف

الإسهام في دعم الزراعة وتنميتها وتطويرها وزيادة الإنتاج وتحسينه كماً ونوعاً ورفع المستوى المعيشي للمزارعين من خلال توفير رأس المال اللازم لتمويل المشاريع الزراعية.

القيم الجوهرية :

1. العدل والمساواة.
2. تعزيز الولاء والانتماء.
3. التميز في الأداء .
4. إرضاء العملاء .
5. الاهتمام بالموظفين.
6. تعزيز العمل بروح الفريق.
7. التحسين المستمر .
- 8 . الحرص على المال العام.

التنظيم الإداري والجهاز التنفيذي للمؤسسة

مجلس الإدارة :

يتألف مجلس إدارة المؤسسة من وزير الزراعة رئيساً والمدير العام للمؤسسة نائباً للرئيس، وعضوين حكوميين يمثلان وزارة المالية ووزارة التخطيط، إضافة إلى خمسة أعضاء غير حكوميين يتم تعيينهم لمدة ثلاث سنوات بقرار من مجلس الوزراء.

ويتولى مجلس الإدارة رسم السياسة العامة للمؤسسة، وتحديد الأسس والقواعد المتعلقة بالإقراض ورسم الإطار العام للإجراءات التنظيمية والمالية التي يتطلبها العمل وانتظامه وسلامته في أجهزة المؤسسة المختلفة.

وقد عقد مجلس إدارة المؤسسة (5) جلسات خلال عام 2012 اتخذ خلالها عدد من القرارات الإقراضية والمالية والإدارية المختلفة.

الهيكل التنظيمي للمؤسسة:

يتألف الهيكل التنظيمي للمؤسسة لعام 2012 من مجلس الإدارة والجهاز التنفيذي للمؤسسة، والمؤلف من المدير العام ونائبه ومساعد المدير العام للشؤون الإدارية ومساعد المدير العام للشؤون الفنية، ومساعد المدير العام للدراسات والتخطيط، ومساعد المدير العام للشؤون المالية والمفتش العام، والمديريات التالية:

مديرية الشؤون الإدارية، مديرية إدارة الموارد البشرية، مديرية تكنولوجيا المعلومات، مديرية الشؤون المالية، مديرية المشاريع والتعاون الدولي، مديرية القروض، مديرية التمويل الإسلامي، مديرية المتابعة والتحصيل، مديرية خدمة الجمهور، مديرية المراقبة

على التنفيذ، مديرية المراقبة والتفتيش، ومديرية الشؤون القانونية، مديرية الدراسات والتخطيط، مديرية إدارة الجودة والمعرفة، مديرية المخاطر والاستثمار، ووحدة العلاقات العامة ومركز التدريب بالإضافة إلى ثلاث إدارات إقليمية في شمال ووسط وجنوب المملكة و (22) فرعاً.

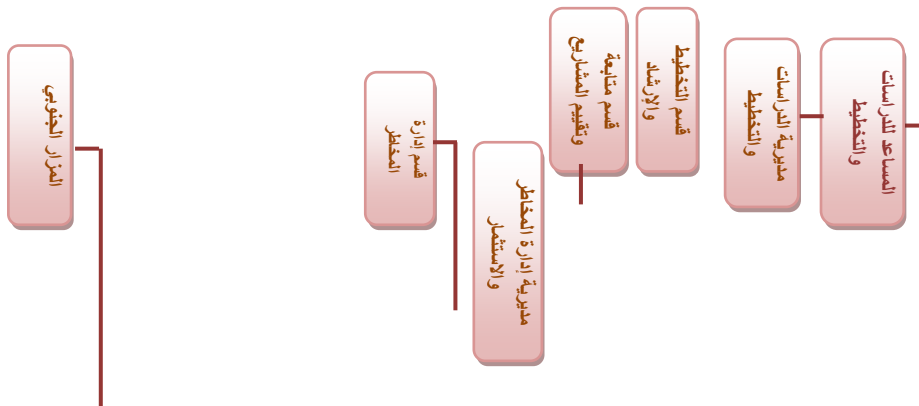
شؤون الموظفين :

1. بلغ عدد موظفي المؤسسة في نهاية العام 2012 (452) موظف، منهم (324) ذكور شكلوا ما نسبته (71.7%) و (128) إناث بنسبة (28.3%).
2. بلغ عدد الموظفين والموظفات من المهندسين الزراعيين (82) مهندساً ومهندسة بنسبة (18%) من العدد الكلي للموظفين.
3. أعداد الموظفين موزعين حسب الإدارة العامة والأقاليم والنوع الاجتماعي

البيان	عدد الموظفين	ذكور	إناث
الإدارة العامة	171	125	46
إقليم الشمال	97	71	26
إقليم الوسط	95	60	35
إقليم الجنوب	89	68	21
المجموع	452	324	128

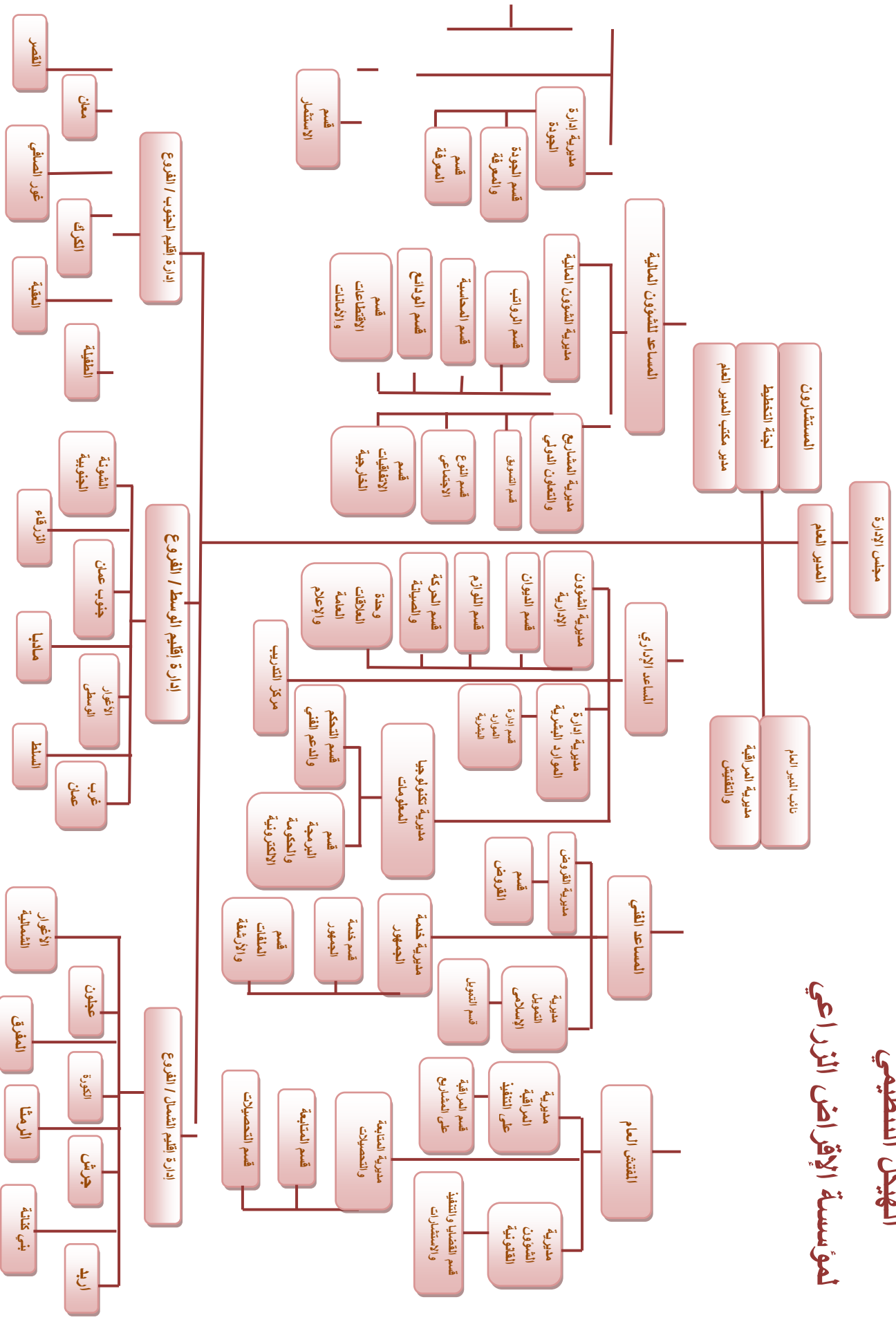
4. أعداد الموظفين موزعة حسب مؤهلاتهم العلمية

المؤهل العلمي	ذكور	إناث	العدد	%
دكتوراه	4	—	4	0.9%
ماجستير	26	4	3	6.6%
دبلوم عالي	—	—	—	—
بكالوريوس	128	45	173	38.3%
دبلوم متوسط	12	24	36	8%
ثانوية عامة	28	30	58	12.8%
دون الثانوية	126	25	151	33.4%
المجموع	324	128	452	100%



الهيكل التنظيمي

لمؤسسة الإقراض الزراعي



مركز التدريب

أهداف التدريب : -

1. اكتساب الأفراد المعارف المهنية والوظيفية وصقل المهارات والقدرات لإنجاز العمل على أكمل وجه.
2. تطوير أساليب الأداء لضمان أداء العمل بفعالية.
3. رفع الكفاءة الإنتاجية للفرد.
4. تخفيف العبء على المشرفين والرؤساء.
5. المساهمة في معالجة أسباب الانقطاع عن العمل.
6. توفير احتياجات المؤسسة من القوى العاملة.
7. الحد من الأخطاء والفاقد والاستفادة من القوى العاملة والأدوات والأجهزة والآلات المستعملة إلى أقصى حد ممكن.
8. مساعدة كل موظف على فهم وإدراك العلاقة بين عمله وعمل الآخرين وبين أهداف الجهة التي يعمل بها.

تم تنفيذ الخطة التدريبية لعام 2012 والتي تم تعميمها على الأقاليم والفروع والمديريات لتحديد الراغبين في المشاركة من موظفيهم على كافة المستويات الوظيفية الإدارية، الفنية، والمالية حيث استفاد منها (109) موظفا ضمن المجالات الموضحة بالجدول رقم (1) التالي:

جدول رقم (1)

الدورات التدريبية خلال عام 2012

الأهمية النسبية	عدد المتدربين	الدورات
%4.6	5	الدورات الإدارية
%16.5	18	الدورات المالية والمصرفية
%1.8	2	دورات الحاسوب واستخداماتها
%20.2	22	دورات فنية
%38.5	42	المؤتمرات والندوات وورش العمل
%18.4	20	دورات خارجية وتبادل خبرات
%100	109	المجموع



مشروع إدارة الجودة الشاملة

ضمن مكونات مشروع بناء نظام الجودة في مؤسسة الإقراض الزراعي والممول من صندوق الإبداع والتميز في وزارة تطوير القطاع العام، نفذت مؤسسة الإقراض الزراعي بالتعاون مع صندوق الإبداع والتميز سلسلة دورات في مجال إدارة الجودة الشاملة وتطبيق نظام الجودة (ISO 9001:2008) وكذلك التدقيق على تطبيق هذا النظام.

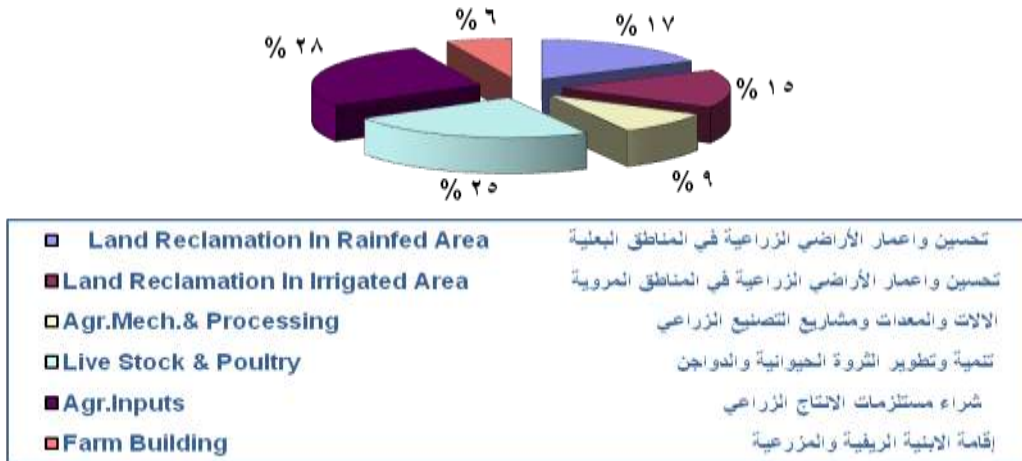
كما تم تنفيذ عدة فعاليات للترويج لمفاهيم إدارة الجودة الشاملة ونظام الجودة (ISO 9001:2008)، حيث تم مشاركة نحو (200) موظف في هذه الفعاليات وتم تنفيذها في مركز التدريب ومن خلال مدرب خارجي. كما تم تدريب (100) من موظفي المؤسسة على: مفاهيم الأيزو، وتطبيق النظام، التدقيق الداخلي على نظام (ISO 9001:2008)، وتم تنفيذها في مجمع النقابات المهنية ومن خلال مدرب خارجي.

ويهدف هذا المشروع بشكل عام لبناء نظام إدارة الجودة الشاملة وتدريب الكادر البشري على مفاهيم نظام إدارة الجودة (ISO 9001/2008) وسيحقق إنجاز المشروع أهداف عديدة منها ضمان الاستمرار بقدرة المؤسسة على تزويد عملائها بخدمات تطابق توقعاتهم وتحقيق كفاءة عالية في أداء المهام المطلوبة من المؤسسة وكذلك التطوير المستمر في أداء المهام، مع فهم واضح للمهام والمسؤوليات الملقاة على عاتق كل موظف، وقد حصلت المؤسسة على الإعراف العالمي وتم منحها شهادة الأيزو (تطبيق نظام الجودة).

تطور الإقراض الزراعي

تساهم المؤسسة مساهمة فعالة في عملية التنمية الزراعية في المملكة من خلال توفير التمويل اللازم للاستثمارات الزراعية التنموية، حيث بلغ إجمالي القروض التي قدمتها المؤسسة منذ عام 1960 وحتى نهاية عام 2012 نحو (527) مليون دينار كقروض إنمائية (متوسطة وطويلة الأجل) وتشغيلية (موسمية وقصيرة الأجل) انتفع بها حوالي (220) ألف مزارع موزعين على كافة مناطق المملكة، علما بأن هذه القروض قد أنفقت في المجالات الاستثمارية الزراعية الرئيسية المبينة في الرسم البياني رقم (1).

رسم بياني رقم (1)
إجمالي القروض الممنوحة من المؤسسة خلال الفترة (١٩٦٠-٢٠١٢) موزعة حسب مجالات الاستثمار الرئيسية
Chart No.1



النشاط الإقراضي للمؤسسة لعام 2012

بلغ حجم القروض المنظم بها سندات دين خلال العام نحو (25) مليون دينار وذلك لغايات إنشاء واستصلاح وتطوير (4967) مشروع زراعي في مختلف مناطق المملكة، وبلغ معدل القرض الواحد نحو (5094) دينار على المستوى العام لقروض المؤسسة، مما يشير إلى أن معظم قروض المؤسسة موجهة لصغار المزارعين.

هذا وقد تم توزيع الحجم الكلي للقروض الزراعية وفقاً لعدة أبعاد لعل أهمها المجالات الاستثمارية الزراعية والمناطق الجغرافية والآجال الزمنية للقروض وفئات الحيازات الزراعية وأحجام القروض الممنوحة وصيغ التمويل والنوع الاجتماعي، مبينة على النحو التالي:

أولاً : توزيع القروض حسب مجالات الاستثمار

تشير بيانات الجدول رقم (2) إلى توزيع القروض المنظم بها سندات دين حسب مجالات الاستثمار والفروع ضمن أقاليم المملكة، حيث تبين بأن القروض الموجهة لمشاريع تنمية وتطوير الثروة الحيوانية جاءت بالمرتبة الأولى، وبلغت (12.9) مليون دينار شكلت ما نسبته (51%) من إجمالي قيمة القروض، وقد تركزت في مشاريع تربية الأغنام والأبقار والدواجن والنحل ولوازمها المختلفة.

وجاءت القروض الموجهة لشراء مدخلات الانتاج الزراعي بالمرتبة الثانية، وبلغت (7.4) مليون دينار شكلت ما نسبته (29%) من إجمالي قيمة القروض، وهي عبارة عن قروض تشغيلية لشراء الاعلاف والبذار والاشتال والاسمدة والعلاجات الزراعية وتسمين الخراف والعجول وشراء الصيغان اللاحم والبيض.

واحتلت القروض الموجهة لاعمار واستغلال الاراضي الزراعية المرتبة الثالثة، حيث بلغت (2.8) مليون دينار شكلت ما نسبته (11%) من إجمالي قيمة القروض.

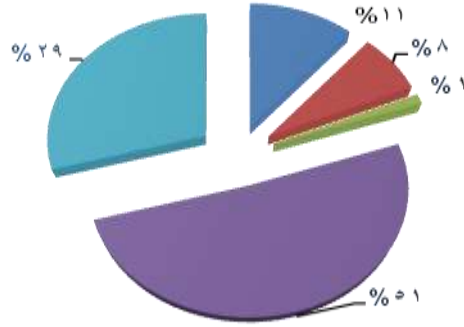
وحصلت القروض الموجهة لتنمية وتطوير مصادر المياه واستغلالها على المرتبة الرابعة، حيث بلغت قيمتها (1.9) مليون دينار، شكلت ما نسبته (8%) من إجمالي قيمة القروض، تركزت في مجالات تنمية واستغلال المياه الجوفية كمشاريع الآبار الارتوازية واستغلال المياه السطحية كالأقنية والينابيع وإنشاء شبكات الري المختلفة.

وحصلت القروض الموجهة للميكنة والتصنيع الزراعي على المرتبة الخامسة، حيث بلغت (304805) دينار شكلت ما نسبته (1%) من إجمالي قيمة القروض.

ويبين الرسم البياني رقم (2) توزيع القروض حسب مجالات الاستثمار لعام

2012 وفقا لأهميتها النسبية.

رسم بياني رقم (٢)
 الأهمية النسبية لقيمة القروض الممنوحة حسب مجالات الإستثمار خلال عام ٢٠١٢
 chart no.(2)
 Relative Significant Of Loans Delivered According To Field Of Investment In 2012



■ اعمار واستغلال الاراضي الزراعية	■ تنمية وتطوير مصادر المياه
■ الميكنة والتصنيع الزراعي	■ تنمية وتطوير الثروة الحيوانية
■ شراء مدخلات الإنتاج الزراعي	



جدول رقم (2)

توزيع قيمة القروض الممنوحة حسب مجالات الاستثمار والفروع ضمن اقاليم المملكة خلال عام 2012

المجموع	شراء مدخلات الانتاج الزراعي	تنمية وتطوير الثروة الحيوانية	الميكنة والتصنيع الزراعي	تنمية وتطوير مصادر المياه	اعمار واستغلال الاراضي الزراعية	الفرع
9985290	3462475	4486150	91000	1139315	806350	اقليم الوسط
1629950	254600	1093700	19500	0	262150	السلط
1102400	315285	174900	31000	397115	184100	الثونة الجنوبية
1646640	475890	959550	2000	157400	51800	جنوب عمان
1561900	685350	407050	10000	405000	54500	الاغوار الوسطى
1993900	745050	1082250	20200	56900	89500	مادبا
994250	552350	280400	2300	86200	73000	الزرقاء
1056250	433950	488300	6000	36700	91300	غرب عمان
8637995	2020390	4228650	185605	583600	1619750	اقليم الشمال
1226095	363040	641050	52555	14000	155450	اريد
809000	82000	596300	19000	13000	98700	جرش
842900	347750	176000	9000	139900	170250	الاغوار الشمالية
605300	316200	266600	0	3000	19500	الرمثا
1008050	136050	442850	30350	700	398100	عجلون
688650	252400	342250	9500	0	84500	لواء بني كنانة
1136050	94200	758750	15500	1500	266100	لواء الكورة
2321950	428750	1004850	49700	411500	427150	المفرق
6678579	1927519	4186507	28200	144031	392321	اقليم الجنوب
1339500	310200	994600	0	0	34700	الكرك
1181700	410129	689500	0	2000	80071	الطفيلة
682050	149800	517300	11600	0	3350	معان
757950	323090	404995	1100	2500	26265	المزار الجنوبي
959804	65150	548900	15500	124531	205723	غور الصافي
358500	80800	262700	0	15000	0	العقبة
1399075	588350	768512	0	0	42213	لواء القصر
25301864	7410384	12901307	304805	1866946	2818422	المجموع

ثانياً: توزيع القروض حسب الأقاليم والمحافظات :

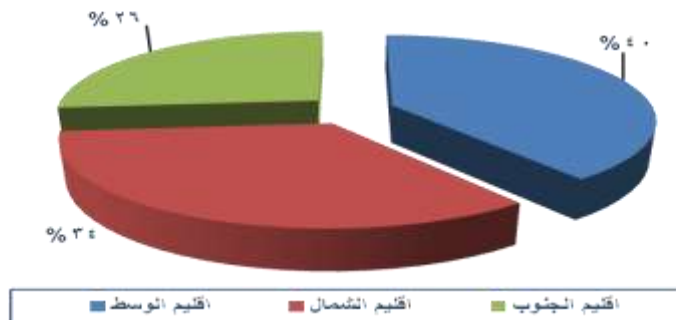
توضح بيانات الجدول رقم (3) توزيع القروض حسب المحافظات والأقاليم وفقاً لمجالات الاستثمار الزراعية الرئيسية، حيث تشير إلى أن أقليم الوسط قد حصل على ما نسبته (40%) وأقليم الشمال حصل على (34%) و أخيراً إقليم الجنوب حصل على ما نسبته (26%) من إجمالي القروض الممنوحة خلال هذا العام كما هو موضح في الرسم البياني رقم (3)، أما بالنسبة لتوزيع القروض على مستوى المحافظات، فقد تبين بأن محافظة اربد قد احتلت المرتبة الأولى وبنسبة (18%)، وجاءت محافظة الكرك بالمرتبة الثانية وبنسبة (17%) ومحافظة البلقاء في المرتبة الثالثة وبنسبة (17%)، أما محافظة العاصمة فقد احتلت المرتبة الرابعة وبنسبة (11%) وجاءت محافظة المفرق بالمرتبة الخامسة وبنسبة (9%)، ومحافظة مادبا بالمرتبة السادسة وبنسبة (8%)، وجاءت محافظات الطفيلة وعجلون والزرقاء وجرش ومعان والعقبة بالمراتب الست الأخيرة وبالنسب التالية على التوالي (5%) و (4%) و (4%) و (3%) و (3%) و (1%).

رسم بياني رقم (3)

الأهمية النسبية لقيمة القروض الممنوحة حسب أقاليم المملكة خلال عام 2012

Chart No. 3

Relative Significance Of Loans Delivered According To Region Of Kingdom In 2012



جدول رقم (3)

توزيع القروض حسب مجالات الاستثمار في محافظات وأقاليم المملكة خلال عام 2012

الفرع	اعمار واستغلال الاراضي الزراعية	تنمية وتطوير مصادر المياه	الميكنة والتصنيع الزراعي	تنمية وتطوير الثروة الحيوانية	شراء مدخلات الانتاج الزراعي	المجموع
اقليم الوسط	806350	1139315	91000	4486150	3462475	9985290
العاصمة	143100	194100	8000	1447850	909840	2702890
البلقاء	500750	802115	60500	1675650	1255235	4294250
مادبا	89500	56900	20200	1082250	745050	1993900
الزرقاء	73000	86200	2300	280400	552350	994250
اقليم الشمال	1619750	583600	185605	4228650	2020390	8637995
اربد	695800	158400	86555	2184650	1373590	4498995
جرش	98700	13000	19000	596300	82000	809000
المفرق	427150	411500	49700	1004850	428750	2321950
عجلون	398100	700	30350	442850	136050	1008050
اقليم الجنوب	392322	144031	28200	4186507	1927519	6678579
الكرك	308901	127031	16600	2717007	1286790	4456329
معان	3350	0	11600	517300	149800	682050
الطفيلة	80071	2000	0	689500	410129	1181700
العقبة	0	15000	0	262700	80800	358500
المجموع	2818422	1866946	304805	12901307	7410384	25301864

ثالثاً: توزيع القروض حسب آجالها الزمنية :

توضح بيانات الجدول رقم (4) توزيع القروض الممنوحة حسب آجالها وفروع المؤسسة ضمن الأقاليم، حيث شكلت القروض الموسمية والقصيرة والمتوسطة والطويلة الأجل ما نسبته (3%) و(1%) و(64%) و(2%) من إجمالي قيمة القروض على التوالي، وبلغت نسبة القروض الممنوحة للمزارعين وحسب منهج المراجعة (9%) للعقود قصيرة الأجل و(22%) للعقود متوسطة وطويلة الأجل أما عقود المراجعة طويلة الأجل فكان هناك عقدين بقيمة (24100) دينار في فرع جنوب عمان و غرب عمان.



جدول رقم (4)

توزيع القروض حسب آجالها وفروع المؤسسة ضمن أقاليم المملكة خلال عام 2012

المجموع	مراجعة متوسط وطويل الاجل		مراجعة قصير الاجل		طويل الاجل		متوسط الاجل		قصير الاجل		موسمي		الفرع	
	القيمة	عدد	القيمة	عدد	القيمة	عدد	القيمة	عدد	القيمة	عدد	القيمة	عدد		
9985290	1762	1565150	308	1000550	146	304800	18	6747440	1230	118000	8	225250	50	اقليم الوسط
1629950	327	155000	24	-	-	97000	6	1320450	295	57500	2	-	-	السلط
1102400	131	72500	3	-	-	95000	4	923400	121	-	-	11500	3	الشونة الجنوبية
1646640	333	470100	88	154200	21	-	-	1002340	222	20000	2	-	-	جنوب عمان
1561900	237	21800	5	-	-	-	-	1428000	209	18000	2	94100	21	الاغوار الوسطى
1993900	383	241800	37	380450	64	45300	4	1289350	275	15000	1	22000	2	مادبا
1056250	162	116000	16	272800	28	67500	4	504800	90	7500	1	87650	23	غرب عمان
994250	189	512050	137	193100	33	-	-	279100	18	-	-	10000	1	الزرقاء
8637995	1707	2837600	524	840300	147	135000	9	4515195	981	13000	2	296900	44	اقليم الشمال
1226095	290	284750	58	172050	36	17000	1	742295	192	8000	1	2000	2	اريد
809000	181	144500	25	37500	8	33500	3	581500	143	-	-	12000	2	جرش
1136050	229	960050	196	84000	14	-	-	92000	19	-	-	-	-	لواء الكورة
842900	127	21000	4	51500	7	-	-	577900	99	-	-	192500	17	الاغوار الشمالية
605300	177	26500	8	78900	14	-	-	494700	153	-	-	5200	2	الرمثا
1008050	178	711600	127	87850	22	-	-	205600	27	-	-	3000	2	عجلون
688650	179	112500	27	76400	16	10000	1	485500	132	-	-	4250	3	لواء بني كنانة
2321950	346	576700	79	252100	30	74500	4	1335700	216	5000	1	77950	16	المفرق
6678579	1498	1014500	161	313100	75	15000	1	5009129	1173	23000	3	303850	85	اقليم الجنوب
1339500	245	302200	38	71300	9	15000	1	920400	189	5000	1	25600	7	الكرك
1181700	282	448700	81	69300	25	-	-	624100	163	-	-	39600	13	الطفيلة
682050	152	34400	5	-	-	-	-	602750	144	-	-	44900	3	معان
757950	171	50000	9	92000	24	-	-	549750	122	-	-	66200	16	المرز الجبوبي
959804	233	1000	1	-	-	-	-	896654	206	-	-	62150	26	غور الصافي
358500	87	3000	1	-	-	-	-	347500	85	8000	1	-	-	العقبة
1399075	328	175200	26	80500	17	-	-	1067975	264	10000	1	65400	20	لواء القصر
25301864	4967	5441350	995	2153950	368	454800	28	16271764	3384	154000	13	826000	179	المجموع

رابعاً: توزيع القروض حسب أحجام الحيازات الزراعية :

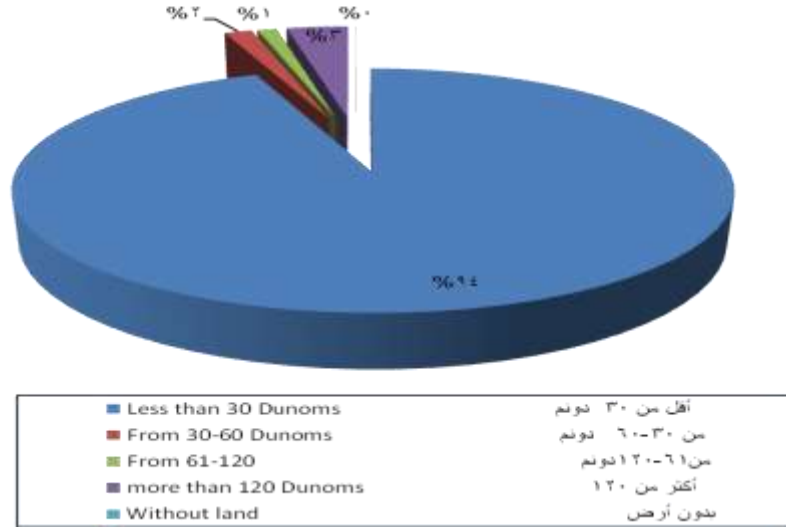
توضح بيانات الجدول رقم (5) أن (94%) من إجمالي القروض الممنوحة خلال عام 2012 تم منحها لأصحاب الحيازات الزراعية الصغيرة التي لا تتجاوز (30) دونماً، كما أن (2%) من إجمالي القروض الممنوحة قد منحت لأصحاب الحيازات الصغيرة إلى المتوسطة التي تتراوح بين (30) و (60) دونم و (1%) لأصحاب الحيازات المتوسطة إلى الكبيرة من (61) إلى (120) دونم.

أما الحيازات التي تزيد عن (120) دونم فقد حصل أصحابها على (3%) من إجمالي القروض الممنوحة عام 2012، مما يشير إلى أن التوزيع كان يميل لصالح الفئات الحيازية الصغيرة.

ويشير الرسم البياني رقم (4) إلى الأهمية النسبية للقروض الممنوحة موزعه حسب الفئات الحيازية للمقترضين.

رسم بياني رقم (٤)
 الأهمية النسبية للقروض الممنوحة حسب الفئات الحيازية للمقترضين خلال عام ٢٠١٢

Chart No.4
Relative Significance Delivered According To The Agr. Ownership In 2012



جدول رقم (5)

توزيع القروض الممنوحة حسب الفئات الحيازية الزراعية للمقترضين والفروع بأقاليم المملكة خلال عام 2012

المجموع		بدون أرض		أكبر من 120		من 60 إلى 120		من 30 إلى 60		أقل من 30		الفرع
قيمة	عدد	قيمة	عدد	قيمة	عدد	قيمة	عدد	قيمة	عدد	قيمة	عدد	
9985290	1762	3000	1	464800	51	78400	15	110100	21	9328990	1674	اقليم الوسط
1629950	327	-	-	29900	5	17400	4	16000	3	1566650	315	السلط
1102400	131	-	-	3000	1	-	-	-	-	1099400	130	الشونة
1646640	333	3000	1	67400	12	16200	2	27800	6	1532240	312	جنوب عمان
1561900	237	-	-	134000	7	7500	1	-	-	1420400	229	الاغوار الوسط
1993900	383	-	-	25500	4	22000	5	29900	7	1916500	367	مادبا
1056250	162	-	-	180500	19	15300	3	36400	5	824050	135	غرب عمان
994250	189	-	-	24500	3	-	-	-	-	969750	186	الزرقاء
8637995	1707	0	0	232550	60	157700	28	138000	26	8109745	1593	اقليم الشمال
1226095	290	-	-	42450	11	26500	4	26000	6	1131145	269	اريد
809000	181	-	-	33200	8	9900	3			765900	170	جرش
1136050	229	-	-	8000	2	3000	1	5000	1	1120050	225	لواء الكورة
842900	127	-	-	19000	5	3000	1	41000	3	779900	118	الاغوار الشمالية
605300	177	-	-	27500	8	14000	3	19000	3	544800	163	الرمثا
1008050	178	-	-	63900	15	24800	8	21000	5	898350	150	عجلون
688650	179	-	-	38500	11	20000	3	13000	5	617150	160	لواء بني كنانة
2321950	346	-	-	-	-	56500	5	13000	3	2252450	338	المفرق
6678579	1498	0	0	153900	28	31500	7	135700	23	6357479	1440	اقليم الجنوب
1339500	245	-	-	37000	6			36500	4	1266000	235	الكرك
1181700	282	-	-	22000	4	3000	1	27000	5	1129700	272	الطفيلة
682050	152	-	-	21000	4	6000	2	18000	2	637050	144	معان
757950	171	-	-	50000	9	12500	2	31000	4	664450	156	المزار الجنوبي
959804	233	-	-	9900	3	-	-	-	-	949904	230	غور الصافي
358500	87	-	-	-	-	-	-	1900	1	356600	86	العقبة
1399075	328	-	-	14000	2	10000	2	21300	7	1353775	317	لواء القصر
25301864	4967	3000	1	851250	139	267600	50	383800	70	23796214	4707	المجموع

خامسا: توزيع القروض حسب فئات أحجام القروض :

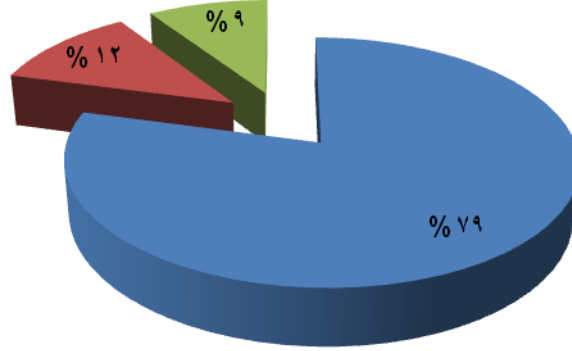
توضح بيانات الجدول رقم (6) أن قيمة القروض التي تقل فئاتها عن (5) آلاف دينار شكلت ما نسبته نحو (53%) من حجم القروض الممنوحة وغطت ما نسبته نحو (79%) من عدد القروض، وأن قيمة القروض التي تتراوح فئتها بين (5-10) آلاف دينار شكلت ما نسبته (26%) من حجم القروض الممنوحة، وغطت ما نسبته نحو (16%) من عدد القروض، كما بلغت نسبة القروض التي تتراوح فئتها بين (10-20) ألف دينار نحو (12%)، وغطت ما نسبته (4%) من عدد القروض، في حين بلغت نسبة القروض التي تتراوح فئتها من أكثر من (20) ألف دينار (9%)، وغطت ما نسبته (1%) من عدد القروض.

هذا ويشير الرسم البياني رقم (5) إلى الأهمية النسبية لإجمالي قيمة القروض

الممنوحة من المؤسسة خلال عام 2012 موزعة حسب فئات أحجامها.

رسم بياني رقم (٥)

الأهمية النسبية للقروض الممنوحة حسب فئات أحجامها خلال عام ٢٠١٢
Relative Significant Of Loans Delivered According To The Size Of Loans In 2012



■ Up to (10) thousand JD

لغاية (١٠) آلاف

■ More than (10) thousand up to (20) thousand JD

أكثر من (١٠) آلاف ولغاية (٢٠) ألف دينار

■ More than (20) thousand JD

أكثر من (٢٠) ألف دينار



جدول رقم (6)

توزيع القروض حسب فئات أحجامها والفروع ضمن أقاليم المملكة خلال عام 2012

المجموع		أكثر من 20000		من 10001 إلى 20000		من 5001 إلى 10000		أقل من 5000		الفرع
قيمة	عدد	قيمة	عدد	قيمة	عدد	قيمة	عدد	قيمة	عدد	
9985290	1762	939350	26	1405200	88	3163050	363	4477690	1285	إقليم الوسط
1629950	327	136250	3	156500	9	318400	36	1018800	279	السلط
1102400	131	253000	8	197000	12	439000	51	213400	60	الشونة الجنوبية
1646640	333	75000	2	134000	9	529000	61	908640	261	جنوب عمان
1561900	237	191000	6	249500	15	609000	66	512400	150	الاغوار الوسطى
1993900	383	60000	2	331200	21	624550	74	978150	286	مادبا
994250	189	179600	3	87000	6	183300	20	544350	160	الزرقاء
1056250	162	44500	2	250000	16	459800	55	301950	89	غرب عمان
8637995	1707	1171500	30	791950	52	1832450	217	4842095	1408	إقليم الشمال
1226095	290	26000	1	59800	4	356500	41	783795	244	اربد
809000	181	0	0	59000	4	113700	14	636300	163	جرش
605300	177	25000	1		0	59500	9	520800	167	الرمثا
2321950	346	792500	18	179750	12	389500	47	960200	269	المفرق
1008050	178	95000	2	259800	17	221650	26	431600	133	عمجلون
688650	179	0	0	15000	1	139500	16	534150	162	لواء بني كنانة
1136050	229	75000	3	98100	7	257500	30	705450	189	لواء الكورة
842900	127	158000	5	120500	7	294600	34	269800	81	الاغوار الشمالية
6678579	1498	237000	7	725054	48	1670500	206	4046025	1237	إقليم الجنوب
1339500	245	0	0	214000	14	512400	64	613100	167	الكرك
682050	152	30000	1	140600	9	20000	2	491450	140	معان
1181700	282	68000	2	71000	5	304000	36	738700	239	الطفيلة
757950	171	0	0	96000	6	242000	31	419950	134	المزار الجنوبي
959804	233	117000	3	115954	8	136600	19	590250	203	غور الصافي
358500	87	0	0	15000	1	57500	6	286000	80	العقبة
1399075	328	22000	1	72500	5	398000	48	906575	274	لواء القصر
25301864	4967	2347850	63	2922204	188	6666000	786	13365810	3930	المجموع

سادسا: توزيع القروض حسب النوع الاجتماعي :

يوضح الجدول رقم (7) أن نسبة الذكور الذين حصلوا على قروض من المؤسسة بلغت (67%) من إجمالي عدد المقترضين مقابل (33%) للإناث، في حين بلغت قيمة القروض التي حصل عليها الذكور (19.4) مليون دينار بنسبة (77%) كما حصلت الإناث على (5.9) مليون دينار بنسبة (23%) من إجمالي قيمة القروض الممنوحة خلال عام 2012.



جدول رقم (7)

توزيع القروض حسب النوع الاجتماعي خلال عام 2012

المجموع			ذكور			إناث			الفرع
دينار	سند	مقترض	دينار	سند	مقترض	دينار	سند	مقترض	
9985290	1762	1855	8349250	1368	1434	1636040	394	421	إقليم الوسط
1629950	327	336	1339150	248	249	290800	79	87	السلط
1102400	131	152	849900	102	121	252500	29	31	الشونة الجنوبية
1646640	333	334	1425650	274	275	220990	59	59	جنوب عمان
1561900	237	290	1303850	169	206	258050	68	84	الاغوار الوسطى
1993900	383	391	1744100	323	330	249800	60	61	مادبا
994250	189	189	723850	108	108	270400	81	81	الزرقاء
1056250	162	163	962750	144	145	93500	18	18	غرب عمان
8637995	1707	1774	6559855	1136	1187	2078140	571	587	إقليم الشمال
1226095	290	291	916505	198	198	309590	92	93	اربند
809000	181	184	600500	129	131	208500	52	53	جرش
842900	127	148	611000	83	96	231900	44	52	الاغوار الشمالية
605300	177	177	270100	66	66	335200	111	111	الرمثا
2321950	346	364	2007850	263	281	314100	83	83	المفرق
1008050	178	189	824150	132	142	183900	46	47	عجلون
688650	179	182	417300	95	96	271350	84	86	لواء بني كنانة
1136050	229	239	912450	170	177	223600	59	62	لواء الكورة
6678579	1498	1543	4477679	837	879	2200900	661	664	إقليم الجنوب
1339500	245	250	962300	148	150	377200	97	100	الكرك
682050	152	152	476550	88	88	205500	64	64	معان
1181700	282	285	762900	150	153	418800	132	132	الطفيلة
959804	233	260	690554	143	170	269250	90	90	غور الصافي
757950	171	175	517150	101	105	240800	70	70	المزار الجنوبي
358500	87	88	221300	47	48	137200	40	40	العقبة
1399075	328	333	846925	160	165	552150	168	168	لواء القصر
25301864	4967	5172	19386784	3341	3500	5915080	1626	1672	المجموع

سابعاً: قيمة التمويل وفقاً لصيغة المراجعة الإسلامية :

تلبية لرغبة شريحة كبيرة من المجتمع والتي لا تتعامل مع نظام التمويل بالفائدة فقد باشرت المؤسسة في عام 2001 بتطبيق نظام المراجعة الإسلامية لكي يتمكن هؤلاء المزارعين من الاستفادة من خدمات المؤسسة التمويلية.

1- التعريف بصيغة الأمر بالشراء (المراجعة):-

تقوم المؤسسة بإعتبارها فريق أول بتنفيذ وشراء ما يطلبه الأمر بالشراء (طالب التمويل) وعلى مسؤوليته بإعتباره فريق ثاني بالربح المتفق عليه عند الإبتداء بحيث تقوم هذه المؤسسة بتنفيذ هذه الخدمة أو المهام من خلال فريق ثالث بعد قيام المؤسسة بتوقيع إتفاقية معه ويتم الصرف للطرف الثالث حسب الأسس المتبعة.

2- الإستشارة الشرعية:-

جميع طلبات التمويل يتم عرضها على سماحة المستشار الشرعي للمؤسسة لإجازتها حسب مقتضيات الشريعة الإسلامية.

3- إجراءات تنفيذ العقد:-

- إستكمال إجراءات تنفيذ الإتفاقية بين المؤسسة والمنفذ ومن ثم تسليمها لطالب التمويل وحسب الأصول.

- تنظيم عقد التمويل بعد إستكمال إجراءات حجز الضمانات المقدمة (الأموال غير المنقولة) واحضار موافقة الحسم الشهري أو أية شروط أخرى وردت في موافقة طلب التمويل.

4- قيمة المراجعة واحتسابها:-

- تحسب قيمة المراجعة حسب جداول معتمدة لدى فروع المؤسسة وحسب المعايير الرئيسية التالية:-

- قيمة التمويل. • أسلوب التسديد. • أجل التمويل. • الفئة المستهدفة.

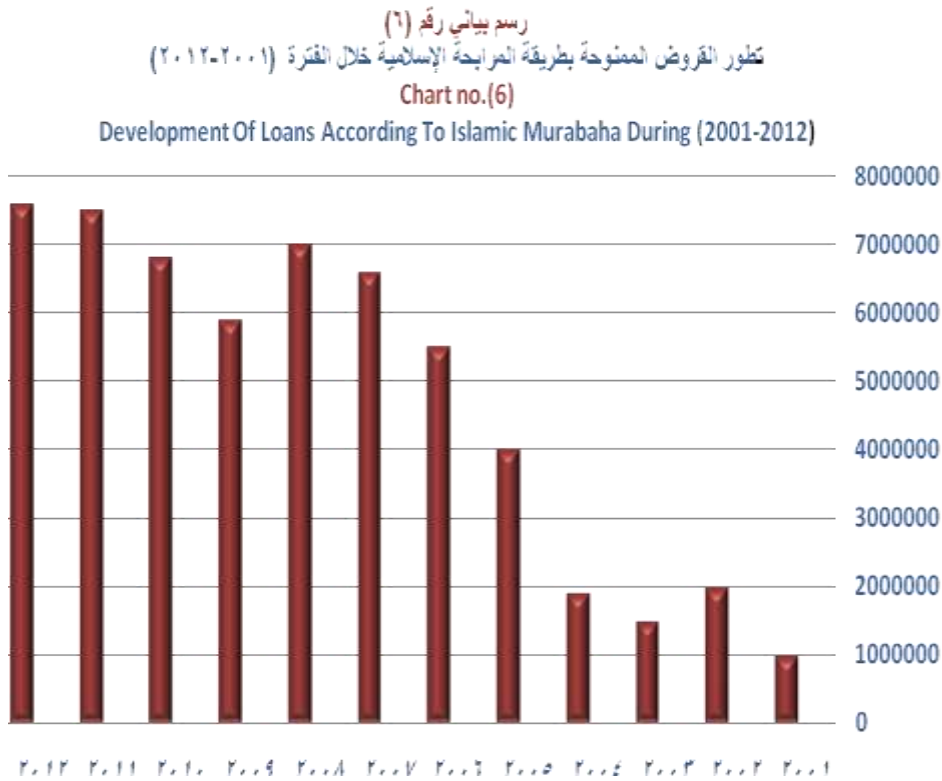
توضح بيانات الجدول رقم (8) أن عدد المشاريع الممولة من المؤسسة وفقاً لصيغة المراجعة الإسلامية قد بلغ (1363) مشروعاً بقيمة (7595300) دينار، شكلت ما نسبته (30%) من قيمة التمويل الكلي للمزارعين خلال عام 2012، حيث تركزت المشاريع الممولة وفقاً لصيغة المراجعة الإسلامية في إقليم الشمال بنسبة (48%) يليها إقليم الوسط بنسبة (34%)، وإقليم الجنوب بنسبة (18%)، في حين بلغ عدد المشاريع الممولة من المؤسسة وفقاً لأسلوب الفائدة (3604) مشروعاً بلغت قيمتها (17706564) دينار، وشكلت ما نسبته (70%) من قيمة التمويل الكلي للمزارعين خلال عام 2012، حيث احتل إقليم الوسط الترتيب الأول من حيث حجم الإقراض بنسبة (42%) ثم إقليم الشمال بنسبة (28%)، ثم إقليم الجنوب

وبنسبة (30%) هذا ويبين الرسم البياني رقم (6) تطور القروض الممنوحة من المؤسسة موزعة حسب منهج المراجعة الإسلامية.

وتوضح بيانات الجدول رقم (9) قيمة وأعداد القروض الممنوحة خلال عام

2012 موزعه حسب أشهر العام، في حين يشير الجدول رقم (10) إلى تطور قروض

المؤسسة الممنوحة خلال الفترة (2001-2012).



جدول رقم (8)

توزيع القروض الممنوحة موزعة حسب الفروع والمنهج التمويلي خلال عام 2012

الإجمالي		مرابحة اسلامية		قرض فائدة		المنهج
قيمة	عدد	قيمة	عدد	قيمة	عدد	
9985290	1762	2589800	456	7395490	1306	إقليم الوسط
1629950	327	155000	24	1474950	303	السلط
1102400	131	72500	3	1029900	128	الشونة الجنوبية
1646640	333	624300	109	1022340	224	جنوب عمان
1561900	237	21800	5	1540100	232	الاغوار الوسطى
1993900	383	622250	101	1371650	282	مادبا
1056250	162	388800	44	667450	118	غرب عمان
994250	189	705150	170	289100	19	الزرقاء
8637995	1707	3677900	671	4960095	1036	إقليم الشمال
1226095	290	456800	94	769295	196	اربد
809000	181	182000	33	627000	148	جرش
1136050	229	1044050	210	92000	19	لواء الكورة
842900	127	72500	11	770400	116	الاغوار الشمالية
605300	177	105400	22	499900	155	الرمثا
1008050	178	799450	149	208600	29	عجلون
688650	179	188900	43	499750	136	لواء بني كنانة
2321950	346	828800	109	1493150	237	المفرق
6678579	1498	1327600	236	5350979	1262	إقليم الجنوب
1339500	245	373500	47	966000	198	الكرك
1181700	282	518000	106	663700	176	الطفيلة
682050	152	34400	5	647650	147	معان
757950	171	142000	33	615950	138	المزار الجنوبي
959804	233	1000	1	958804	232	غور الصافي
358500	87	3000	1	355500	86	العقبة
1399075	328	255700	43	1143375	285	لواء القصر
25301864	4967	7595300	1363	17706564	3604	المجموع

جدول رقم (9)

توزيع القروض الممنوحة حسب الأشهر خلال عام 2012

الأهمية النسبية	قيمة القروض	عدد القروض	البيان
2	579840	100	كانون ثاني
7	1787700	376	شباط
10	2523750	468	آذار
8	1949105	407	نيسان
8	2162040	472	أيار
6	1468800	275	حزيران
8	1980225	407	تموز
8	1938750	372	أب
9	2264900	417	أيلول
13	3329250	648	تشرين الأول
11	2865350	557	تشرين الثاني
10	2452154	468	كانون الأول
100%	25301864	4967	المجموع

جدول رقم (10)

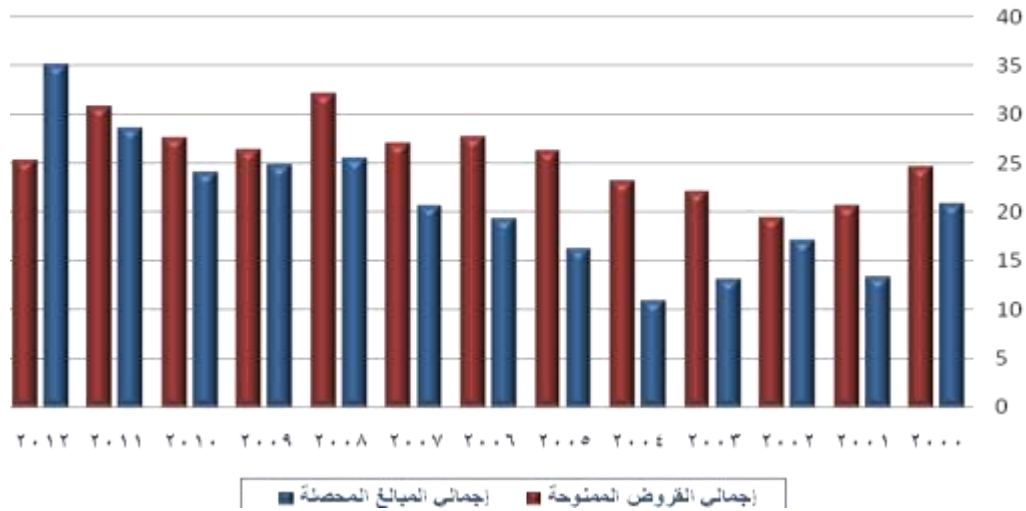
تطور أعداد وقيمة القروض الممنوحة من المؤسسة خلال الفترة (2012-2001)

الإجمالي		القروض التشغيلية		القروض الإنمائية		البيان
قيمة القروض دينار	عدد القروض	قيمة القروض دينار	عدد القروض	قيمة القروض دينار	عدد القروض	
13376951	4166	1107087	206	12269864	3960	2001
17199522	4669	4314939	1374	12884583	3295	2002
13206155	3854	1612745	444	11593410	3410	2003
10991096	3761	997500	299	9993596	3462	2004
16266946	4462	1806235	510	14460711	3952	2005
19387065	4809	1874850	560	17512215	4249	2006
20777039	5038	2086406	503	18690633	4535	2007
25488470	5130	3074660	719	22413810	4411	2008
24930487	4748	2028225	530	22902262	4218	2009
24082721	5268	3231450	687	20851271	4581	2010
28613085	5321	3446500	613	25166585	4708	2011
25301864	4967	3133950	560	22167914	4407	2012

النشاط التحصيلي للمؤسسة عام 2012

تشير بيانات الجدول رقم (11) إلى أن إجمالي تحصيلات المؤسسة خلال عام 2012 قد بلغت (35056385) دينار، و بلغت نسبة التحصيلات الإجمالية لهذا العام (82%) من المستهدف، في حين بلغت قيمة تحصيلات إقليم الوسط والشمال والجنوب نحو (13.6) و(12.3) و(9.1) مليون دينار، وشكلت ما نسبته (39%) و (35%) و (26%) من إجمالي قيمة تحصيلات المؤسسة لعام 2012 على الترتيب. وتوضح بيانات الجدول رقم (12) والرسم البياني رقم (7) تطور قيمة القروض الممنوحة من المؤسسة والمبالغ المحصلة من المقترضين خلال الفترة (2000-2012).

رسم بياني رقم (7)
تطور قيمة القروض الممنوحة من المؤسسة والمحصلة خلال الفترة (2000-2012)
chart no.7
Development Of Loans Delivered & Total Collection During 2000-2012



جدول رقم (11)

إجمالي المبالغ المحصلة من القروض خلال عام 2012

الإجمالي	مراوحة	طويل	متوسط	قصير	موسمي	الفرع
13633920	2416207	724189	9633110	339965	520449	اقلية الوسط
2001877	111650	155379	1677658	39124	18065	السلط
1306842	18585	69598	1192903	12325	13431	الشونة الجنوبية
2324308	501023	152499	1537033	82617	51135	جنوب عمان
2388847	153922	12150	2005255	66116	151405	الاغوار الوسطى
2886351	660056	179361	1908742	35789	102403	مادبا
1522312	198900	83625	984557	83591	171639	غرب عمان
1203383	772071	71577	326962	20403	12371	الزرقاء
12289458	4874104	650818	6343151	82967	338418	اقلية الشمال
1810538	813496	86983	892104	1671	16285	اربد
1145983	378074	83344	658758	8742	17064	جرش
1294425	1260786	3715	29885	39	-	لواء الكورة
1534128	158567	4199	1245805	675	124881	الاغوار الشمالية
760220	125252	26237	573365	14134	21232	الرمثا
1521113	934767	159597	416387	9948	413	عجلون
1281153	461961	26047	777880	1590	13676	لواء بني كنانة
2941899	741201	260696	1748967	46168	144867	المفرق
9133008	1386741	201109	7158426	54574	332158	اقلية الجنوب
2032920	329342	43177	1614965	15260	30176	الكرك
1329678	353376	14075	906254	3433	52539	الطفيلة
873122	96461	29643	738836	135	8046	معان
1119498	206237	23481	765000	26105	98675	المزار الجنوبي
1155169	3664	-	1060643	420	90442	غور الصافي
589088	153750	9120	411398	1704	13117	العقبة
2033534	243911	81613	1661330	7517	39163	لواء القصر
35056385	8677052	1576116	23134687	477506	1191025	المجموع

جدول رقم (12)

توزيع القروض الممنوحة من المؤسسة والخصلة من المقترضين خلال الفترة (2000-2012)

إجمالي المبالغ المحصلة بالمليون دينار	إجمالي القروض الممنوحة بالمليون دينار	السنة
24.7	20.9	2000
20.7	13.4	2001
19.5	17.2	2002
22.1	13.2	2003
23.2	11	2004
26.3	16.3	2005
27.8	19.4	2006
27.1	20.7	2007
32.2	25.5	2008
26.4	24.9	2009
27.6	24.1	2010
30.8	28.6	2011
35.06	25.3	2012

انجازات المشاريع الموجهة بالمؤسسة في عام 2012

أولاً : مشروع القروض الصغيرة للحد من مشكلتي الفقر والبطالة :

انسجاماً مع التوجيهات الملكية السامية فقد وافق مجلس إدارة المؤسسة على الاستمرار بمشروع القروض الصغيرة للسنوات الخمس القادمة اعتباراً من عام 2008، وذلك بتخصيص مبلغ (25) مليون دينار إضافية من مصادر أموال المؤسسة، حيث خصص مبلغ (5) ملايين دينار سنوياً وزعت بنسبة (40%) لإقليم الجنوب، و(30%) لإقليم الوسط، و(30%) لإقليم الشمال .

ويذكر أن أهداف المشروع قد تحققت من حيث الوصول إلى الفئات المستهدفة وسرعة الإنجاز والصلاحيات الواسعة في الميدان وإدخال فئات جديدة تتعامل مع المؤسسة لأول مرة .

أهداف المشروع :

1. المساهمة في الحد من مشكلتي الفقر والبطالة في الريف والبادية

الأردنية.

2. المساهمة في تحقيق تنمية اقتصادية واجتماعية متوازنة في كافة مناطق

المملكة.

3. زيادة الدخل ورفع المستوى المعيشي والغذائي للأسر الريفية.

4. زيادة مشاركة المرأة في التنمية الزراعية، وتحفيزها على العمل في

القطاع الزراعي.

5. توفير فرص عمل جديدة لخريجي الجامعات والمعاهد ومراكز التدريب

الوطنية.

مجالات الاستثمار :

يركز هذا المشروع على منح القروض الزراعية والريفية ذات الإنتاجية

السريعة في مجالات تربية الأغنام بحد أعلى (20) رأس، تربية 1-2 رأس من الأبقار

الحلوب، حفر آبار ماء الجمع سعة 50م 3 لخدمة المشاريع الزراعية، تربية الدواجن

والطيور الداجنة بكافة أنواعها وبأعداد مناسبة، تربية الأرانب، تصنيع الألبان

ومشتقاتها (ألبان، جميد، سمن /10000لخ) في وحدات صغيرة وصناعة المخملات، تربية

النحل لعدد من 10-20 خلية، إنشاء المشاتل والبساتين وزراعة النباتات الطيبة

والعطرية، إنشاء وحدات أزهار القطف ضمن البيوت البلاستيكية، تمويل شراء

الأدوات الزراعية المختلفة.

معايير التأهيل للاستفادة من المشروع :

1- أن تكون الأسرة مقيمة في ارض المشروع أو بنفس القرية التي تتبع إليها ارض

المشروع

2- أن يوفر المشروع فرص عمل جديدة.

3- تعطى الأولوية للأسر الريفية التي تعيلها وتشرف عليها المرأة الريفية.

حجم القرض واجله :

الحد الأقصى لهذه القروض (3000) دينار، وهي عبارة عن قروض متوسطة

الأجل حداها الأقصى (5) سنوات.

نسبة الفائدة :

حرصاً على دعم الفئات المستهدفة من هذا المشروع تستوفى فائدة مخفضة

وبسيطة مقدارها (6%) أو ما يعادلها وفقاً للمراجعة الإسلامية على القروض الممنوحة

من خلال هذا المشروع وهي أقل من سعر الفائدة أو المراجعة المعمول بها في المؤسسة

بنسبة (1%) .

الضمانات :

حرصت المؤسسة على قبول بدائل للضمانات الاعتيادية المعمول بها، مثل الكفالات العدلية من اجل تمكين الأسر الفقيرة والفئات العاطلة عن العمل من الاستفادة من هذا المشروع سيما وان هذه الفئة لا يتوافر لدى معظمها أموال غير منقولة (كالأراضي والعقارات).

يبين الجدول رقم (13) توزيع القروض الممنوحة لمشروع الفقر والبطالة حسب الأقاليم حيث كانت أعلى نسبة في اقليم الشمال وبلغت (38%) وتلاها إقليم الجنوب والوسط بنسب (33%) و (29%) على التوالي .

جدول رقم (13)

توزيع القروض الممنوحة لمشروع الفقر والبطالة حسب الأقاليم خلال عام 2012

نسبة الانجاز الى المخصص	قيمة القروض	عدد المستفيدين	الاقليم
104%	1556040	553	اقليم الشمال
80%	1195890	418	اقليم الوسط
68%	1353850	473	اقليم الجنوب
82%	4105780	1444	الاجمالي

كما يبين الجدول رقم (14) توزيع القروض الممنوحة لمشروع الفقر والبطالة حسب مجالات الإستثمار كالتالي:

جدول رقم (14)

توزيع القروض حسب مجالات الاستثمار لقروض الفقر والبطالة خلال الفترة 2012/1/1 – 2012/12/31

الاقليم	أغنام		ابقار		تصنيع حيواني		تصنيع نباتي		نحل		طيور داجنه		حفر بئر ماء جمع		الاستصلاح		زراعة الفطر		أنظمة الري بالتنقيط		اجمالي	
	قيمة	عدد	قيمة	عدد	قيمة	عدد	قيمة	عدد	قيمة	عدد	قيمة	عدد	قيمة	عدد	قيمة	عدد	قيمة	عدد	قيمة	عدد	قيمة	عدد
اقليم الشمال	596950	214	97250	35	594940	209	64200	22	121500	43	64400	23	1000	1	9800	4	3000	1	3000	1	1556040	553
اقليم الوسط	513750	177	9000	3	573440	203	60700	21	21000	7	3000	1	1500	1	7500	3	0	0	6000	2	1195890	418
اقليم الجنوب	386900	135	0	0	883850	309	77600	27	5500	2	0	0	0	0	0	0	0	0	0	0	1353850	473
إجمالي القروض	1497600	526	106250	38	2052230	721	202500	70	148000	52	67400	24	2500	2	17300	7	3000	1	9000	3	4105780	1444
النسبة	36%		3%		50%		5%		4%		2%		0%		0%		0%		0%		100%	

هذا ويبين الجدول رقم (15) توزيع القروض الممنوحة لمشروع الفقر والبطالة حسب الفئات المستهدفة للفترة (2012/1/1-2012/12/31) بحيث كانت أعلى نسبة لفئة ربة الأسرة وبلغت (58%) وتلاها فئة العاطلين عن العمل بنسبة (42%).

جدول رقم (15)

توزيع القروض حسب الفئات المستهدفة خلال الفترة 2012/1/1 – 2012/12/31

الاجمالي		عاطل عن العمل		ربة أسره		الاقليم
قيمه	عدد	قيمه	عدد	قيمه	عدد	
1556040	553	645100	231	910940	322	الشمال
1195890	418	758650	264	437240	154	الوسط
1353850	473	324200	114	1029650	359	الجنوب
4105780	1444	1727950	609	2377830	835	الاجمالي
100%		42%		58%		النسبة

ثانياً : مشروع إدارة المصادر الزراعية لمحافظة الكرك والطفيلة ومعان (المرحلة الثانية):

هذا المشروع ممول من الصندوق الدولي للتنمية الزراعية (إيفاد) وخزينة المملكة الأردنية الهاشمية ومساهمة المستفيدين، حيث تم توقيع اتفاقية القرض بين الحكومة الأردنية والصندوق الدولي بتاريخ 2005/2/2 بقيمة (7.600.000) وحدة سحب خاصة (SDR) واتفاقية إعادة الإقراض بين الحكومة والمؤسسة بتاريخ

2005/8/24 حيث خصص للمؤسسة مبلغ (1.110.000) وحدة سحب خاصة (SDR) كما حصلت المؤسسة على منحة بقيمة (280) ألف وحدة سحب خاصة (SDR) لمساعدتها في تطوير أعمالها، ويهدف المشروع إلى تحسين الأمن الغذائي والمائي ورفع مستويات الدخل للفئة المستهدفة، وتمكين النوع الاجتماعي من خلال زيادة مشاركة المرأة وإدارة مصادر التربة والمياه للمحافظة على الموارد الإنتاجية .

وتقوم وزارة الزراعة بتنفيذ هذا المشروع على مختلف مراحلها بالمشاركة مع المؤسسة من خلال تقديم قروض زراعية مدرة للدخل، وبحد أقصى (5000) دينار لتحسين وضعهم الاجتماعي والاقتصادي في محافظات الكرك والطفيلة ومعان .

ثالثاً : مشروع القرى الصحية:

نفذت وزارة الصحة ومنظمة الصحة العالمية مشروع القرى الصحية منذ عام 1996 بهدف تعزيز مبادئ الرعاية الصحية الأولية بين سكان هذه القرى، ويشتمل هذا المشروع على عدة أهداف من ضمنها تنمية الموارد الاقتصادية والاجتماعية في تلك القرى وذلك كمدخل لتحسين الظروف الصحية للمواطنين، حيث قامت مؤسسة الإقراض الزراعي ووزارة الصحة بتوقيع اتفاقية المشروع بتاريخ 2002/4/11 ومدتها ثلاث سنوات و تم تجديدها عام 2008 ولمدة خمس سنوات،

لتمويل مشروعات فردية وجماعية لمنتفعي القرى الصحية الذين يتم ترشيحهم وتأهيلهم من قبل إدارة المشروع في وزارة الصحة بالتنسيق مع المؤسسة للقرى المشمولة بالمشروع، حيث تم منح القروض للمنتفعين في (22) قرية صحية مشمولة وهي (المصري، بيوضة الشرقية، سلحوب غرناطة، مكاور، الطوال الجنوبي، أبو الزيغان، داميا، الحرش، اذرح الحلابات، الجزازة، المنصورة الشرقية، ايل، الزبيرية، الزمالية، مجرا، راجب، ابوبنا، رحمة، الشيخ حسين، عيمة)، علماً بأن هذا المشروع يهدف إلى تحسين نوعية حياة المواطنين والمساهمة في حل مشكلتي الفقر والبطالة عن طريق منح قروض مدرة للدخل بدون فائدة، وبسقف أعلى (1500) للقروض الفردية، و(3000) دينار للقروض الجماعية، مثل مشاريع تربية الأغنام والماعز والأبقار وتسمين العجول وإنشاء مشاتل الأشجار المثمرة وإنشاء أنوال نسيج البسط والسجاد والتصنيع الزراعي.

يبين الجدول رقم (16) قروض مشروع القرى الصحية موزعة حسب مجالات الإستثمار وحسب النوع الإجتماعي وذلك منذ بداية المشروع ولغاية 2012/1/31 مع العلم ان قروض مشروع القرى الصحية للعام 2012 قد استفاد منها (22) مقترض بمبلغ (33000) دينار.

جدول رقم (16)

قروض مشروع القرى الصحية موزعة حسب مجالات الاستثمار والنوع الاجتماعي منذ بداية المشروع لغاية 2012/12/31

اجمالي القروض للإناث			اجمالي القروض للذكور			اجمالي القروض			أنشطة المشروع	
النسبة	عدد	قيمة	النسبة	عدد	قيمة	النسبة	عدد	قيمة		
%30	129	140870.0	%35	146	177405.0	%65	275	318275	تربية أغنام	انتاج حيواني
%3	11	9520.0	%1	6	7250.0	%4	17	16770	تربية أبقار	
%0	2	3000.0	%1	4	5340.0	%1	6	8340	تربية أرانب	
%1	6	5250.0	%4	16	21150.0	%5	22	26400	تربية نحل	
%2	8	9750.0	%3	12	16750.0	%5	20	26500	تربية دواجن	
%37	156	168390.0	%43	184	227895.0	%80	340	396285	المجموع	
%0	1	1500.0	%1	4	4750	%1	5	6250	زراعة أشجار	انتاج نباتي
%0	2	2500.0	%0	1	1500.0	%1	3	4000	شبكة ري بالتنقيط	
%2	9	9500.0	%1	4	6000.0	%3	13	15500	زراعة نباتات طبية	
%0	1	750.0	%0	1	3000.0	%0	2	3750	زراعة أشناتل	
%0	0	0.0	%0	2	3000.0	%0	2	3000	أسمدة	
%0	2	1500.0	%0	2	2250.0	%1	4	3750	زراعة محاصيل شتوية	
%4	15	15750.0	%3	14	20500.0	%7	29	36250	المجموع	
%2	7	9250.0	%1	5	7500.0	%3	12	16750	تصنيع البان	تصنيع غذائي
%1	4	6000.0	%0	0	0.0	%0	4	6000	تصنيع وتجهيز منتجات نباتية	
%3	11	15250.0	%1	5	7500.0	%4	16	22750	المجموع	
%2	8	7112.5	%4	17	16750.0	%6	25	23863	بقالة	تنمية ريفية
%0	0	0.0	%0	1	1500.0	%0	1	1500	محل خضار وفواكة	
%2	10	2100.0	%0	0	0.0	%2	10	6250	ماكينة خياطة	
%0	2	80.0	%0	0	0.0	%0	2	80	شراء خضاضة	
%5	20	9293	%4	18	18250.0	%9	38	27543	المجموع	
%48	202	208683	%52	221	274145	%100	423	482828	المجموع الكلي	

رابعاً : مشروع الهيئة الهاشمية للمصابين العسكريين :

تم العمل بهذا المشروع من خلال توقيع اتفاقية تعاون ما بين مؤسسة الإقراض الزراعي والهيئة الهاشمية للمصابين العسكريين لتمويل المشروعات الفردية والجماعية لأعضاء الجمعية بتاريخ 2001/11/1، حيث تم تجديد الاتفاقية بتاريخ 2008/1/21 ولمدة خمس سنوات، ويهدف المشروع إلى تحسين أوضاعهم المعيشية عن طريق تنويع مصادر دخلهم من خلال منح القروض بسعر مارجحة تفضيلي يقل (1%) عن أسعار المارجحة المعمول بها في المؤسسة، حيث تم تخصيص مبلغ (50) ألف دينار سنويا لمنتفعي الجمعية ويركز المشروع على منح القروض الزراعية ذات الإنتاجية السريعة في مجالات تربية الماعز والأبقار الحلوب وتسمين العجول وتربية الحيوانات الداجنة والنحل، وتصنيع الألبان ومشتقاتها والمنتجات الغذائية الأخرى ، وإنتاج الأزهار واشتال الخضار والفواكه والزينة، وبعض الأعمال الريفية كتصنيع الجلود وصوف الحيوانات لإنتاج الجواعد ونسج البسط .

علما بأن إجمالي القروض للمشروع منذ بداية الاتفاقية ولغاية 2012/12/31 بلغت (304550) دينار واستفاد منها (89) مقترض ، أما إجمالي قروض المشروع للعام 2012 فقد بلغت حوالي (38200) دينار إستفاد منها (9) مقترضين .

خامساً : مشروع تمويل المهندسين الزراعيين :

انطلاقاً من حرص المؤسسة في تنفيذ توجهات الحكومة في الحد من مشكلتي الفقر والبطالة قامت المؤسسة بتوقيع اتفاقية تعاون مع نقابة المهندسين الزراعيين بتاريخ **2006/10/31** لمدة خمس سنوات، لتمويل المشروعات الزراعية الفردية لأعضاء النقابة من المهندسين والمهندسات الزراعيين ، حيث كانت الأولوية للخريجين الجدد، بهدف تحسين أوضاعهم المعيشية عن طريق تمويل المشاريع المدرة للدخل، وذات القدرة على تحقيق مردود مالي سريع بنظام المراجعة الإسلامية بسعر مراجعة تفضيلي وبسقف أعلى (5000) دينار مثل مشاريع تربية الأغنام والأبقار الحلوب وتسمين الخراف والعجول وتربية الطيور الداجنة والأرانب والأسماك والنحل وتصنيع الألبان ومشتقاتها، وإنتاج الأزهار واشتال الخضار والفواكه وإنتاج المشاتل والحدائق المنزلية وزراعة النباتات الطبية والعطرية وحفر آبار الجمع وشراء المعدات والمكائن والأدوات الزراعية.

علماً بأن إجمالي القروض للمشروع منذ بدايته ولغاية **2012/12/31** بلغت (284150) دينار واستفاد منها (56) مقترض ، أما إجمالي قروض المشروع للعام **2012** فقد بلغت حوالي (78000) دينار إستفاد منها (11) مقترضين.

سادساً : مشروع الزراعات المحمية

انطلاقاً من توجهات الحكومة الرشيدة في دعم القطاع الزراعي والحفاظة على الموارد الطبيعية والحرص على الاستغلال الأمثل لكافة المصادر المائية كمورد وطني واستراتيجي في غاية الأهمية وتشجيعاً لإدخال عنصر التكنولوجيا في الزراعات المحمية والتي تساهم في زيادة الإنتاج الزراعي لهذا النوع من المشاريع، قامت المؤسسة بتخصيص مصدر تمويل لتشجيع الزراعات المحمية بقيمة 15 مليون دينار ليتم منحها من خلال قروض زراعية خلال فترة الـ 5 سنوات القادمة وقد تم البدء بالمشروع خلال النصف الثاني من عام 2008 وتم إنجازه بالكامل.

سابعاً : مشروع التسميد بالري

نفذت مؤسسة الاقراض الزراعي و المركز الوطني للبحث والارشاد الزراعي مشروع التسميد بالري من خلال توقيع اتفاقية تعاون ما بين المؤسسة و المركز الوطني للبحث والارشاد الزراعي نهاية عام 2011 وذلك لتمويل المشاريع الزراعية للتوفير في كميات مياه الري والاسمدة الكيماوية المضافة والحفاظة على البيئه و تحسين الانتاج الزراعي من حيث النوع والكمية. وذلك من خلال رفع كفاءة استخدام مياه الري والاسمدة. حيث سيتم العمل على تأهيل وتدريب المزارعين في مجال الاستخدام الامثل لمياه الري والاسمدة على مستوى المزرعة. وتعتبر تقنية التسميد بالري من الطرق الحديثة في إضافة الاسمدة الكيماوية، وذلك من خلال حقن الأسمدة بواسطة الحاقنات السمادية مباشرة في خطوط الري للوصول الى مستوى مثالي من الرطوبة وتركيز ثابت للعناصر الغذائية في منطقة الجذور. حيث يتم التحكم بتركيز العنصر الغذائي في مياه الري حسب نوع المحصول. تمتاز هذه التقنية في انها تعمل على رفع كفاءة

استخدام الأسمدة الكيماوية من خلال زيادة جاهزية العناصر الغذائية للمحصول و تقليل فقد هذه الأسمدة نتيجة الغسل والتطاير. بالإضافة الى المرونة في توقيت استعمال الأسمدة والتقليل من التلوث البيئي وخاصة المياه الجوفية نتيجة لإضافتها وفقا للإحتياجات الفعلية للمحصول. و كذلك تعمل هذه التقنية على رفع كفاءة استعمال مياه الري من خلال الإدارة الجيدة لنظام الري. والذي يؤدي بمجمله الى زيادة الإنتاج الزراعي وتحسين نوعيته .

مدة المشروع أربع سنوات (2011-2014).

أهداف المشروع:

من أهم التحديات التي تواجه الزراعة المرورية في المملكة شح المصادر المائية وتدني نوعيتها، وانخفاض كفاءة استعمال مياه الري و الأسمدة. وكذلك إرتفاع كلفة تطبيق التقنيات الحديثة في إدارة مياه الري و الأسمدة، والتأثير السلبي على البيئة نتيجة الاستخدام غير الحكيم لهذه الأسمدة. بالإضافة الى تدني الوعي البيئي لدى المزارعين وأهمية استخدام التقنيات الحديثة في إدارة مياه الري و الأسمدة. ونظرا لما تمتاز به تقنية التسميد بالري فقد جاء انطلاق هذا المشروع الذي يهدف الى التوفير في كميات مياه الري والاسمدة الكيماوية المضافة والحفاظة على البيئه ومن المتوقع توفير 30 % من كميات الاسبدة و 20% من كميات مياه الري المضافة وتحسين الانتاج الزراعي من حيث النوع والكمية. وذلك من خلال رفع كفاءة استخدام مياه الري والاسبدة. حيث سيتم العمل على تأهيل وتدريب المزارعين في مجال الاستخدام الامثل لمياه الري والاسبدة على مستوى المزرعة.

المناطق و الفئات المستهدفة:

مناطق الزراعات المرورية في مختلف مناطق المملكة و مزارعو المناطق المرورية بمجازات لا تقل عن عشرة دونمات.

قيمة القرض:

حسب مساحة الحيازة الزراعية وتبلغ في حدها الاقصى عشرة آلاف دينار اردني معفى من الفوائد والتي يتحملها المركز الوطني.

يبين الجدول رقم (17) قروض التسميد بالري موزعة حسب مجالات

الإستثمار وحسب الأقاليم والفروع وذلك منذ بداية المشروع ولغاية 2012/1/31

حيث بلغت (946500) استفاد منها (100) مقترض.

جدول رقم(17)

قروض التسميد بالري موزعه حسب مجالات الاستثمار والاقاليم والفروع منذ بداية المشروع لغاية 2012/12/31

المجموع الكلي		الفرع	الإقليم
قيمة	عدد		
88000	9	الأغوار الشمالية	الشمال
55000	6	المفرق	
143000	15	إجمالي الإقليم	
30000	3	السلط	الوسط
296000	32	الشونة الجنوبية	
8000	1	جنوب عمان	
429500	45	الأغوار الوسطى	
10000	1	مادبا	
30000	3	الزرقاء	
-	-	غرب عمان	
803500	85	اجمالي الإقليم	
946500	100	الإجمالي	
100%	100%	النسبة المئوية	

ثامنا: مشروع مساعدة الناجين من الألغام بالتعاون مع الهيئة الوطنية

لازالة الألغام وإعادة التأهيل.

نفذت مؤسسة الاقراض الزراعي و الهيئة الوطنية لإزالة الألغام وإعادة التأهيل مشروع مساعدة الناجين من الألغام ومخلفات الحروب من خلال توقيع اتفاقية تعاون ما بين المؤسسة والهيئة الوطنية لإزالة الألغام وإعادة التأهيل عام 2011 وذلك لتمويل المشاريع الزراعية بهدف تحسين أوضاع المنتفعين (مصابين الألغام ومخلفات الحروب) من الهيئة.

ويتم اختيار المقترضين من قبل ادارة المشروع (في الهيئة) بالتنسيق مع المؤسسة في ذلك ويراعى في تقديم هذه القروض للمنتفعين قدراتهم الجسدية وتوفر العمالة العائلية والمساعدة من أسرهم بحيث تتناسب مع نوع المشروع الممول. وقيمة الحد الاعلى للقرض (2000) دينار وأجل التسديد 60 شهراً بدون فائدة و يهدف لتحسين أوضاع المنتفعين (مصابين الألغام ومخلفات الحروب) من الهيئة.

لقد بلغ عدد عقود التمويل الممنوحة من هذا البرنامج (21) عقد من بداية المشروع حتى 2012 /12/31 بقيمة (41000) دينار.

ويشير الجدول رقم (18) إلى نسبة الانجاز الفعلية لكل مشروع منذ بداية تنفيذها ولغاية نهاية عام 2012 حيث بلغ إجمالي عدد المستفيدين من برامج الاقراض المتخصصة حوالي (19266) مقترض وبقيمة بلغت (63244226) دينار وبلغ عدد المستفيدين من قروض مشروع الفقر والبطالة نحو (14816) مقترض وبقيمة بلغت حوالي (39.8) مليون دينار واستفاد من مشروع ادارة المصادر الزراعيه في محافظات الكرك والطفيله ومعان حوالي (1500) مقترض و بقيمة بلغت حوالي (3) مليون دينار.

جدول رقم (18)

ملخص لبرامج الاقراض المتخصصة التي تنفذها المؤسسة منذ بداية تنفيذها وحتى نهاية عام 2012

حتى نهاية عام 2012 (تراكمي)		المشروع
قيمة القروض بالدينار	عدد المستفيدين	
39805780	14816	مشروع القروض الصغيرة في الريف والبادية الاردنية منذ عام 2004
15000000	841	الزراعات الخمبية منذ عام 2008
3079490	1544	مشروع ادارة المصادر الزراعيه في محافظات الكرك والطفيله ومعان وبالتعاون مع وزارة الزراعة ضمن المرحلة الاولى منذ عام 1996 حتى 2000 ونفذت بالكامل - المرحلة الثانيه منذ عام 2005
3380428	1407	مشروع تطوير المصادر الزراعيه لحوض نهر اليرموك بالتعاون مع وزارة الزراعة منذ عام 2001 (تم تنفيذه بالكامل)
304550	89	مشروع المصابين العسكريين بالتعاون مع الهيئة الهاشميه للمصابين العسكريين منذ عام 2001
482828	423	مشروع القرى الصحيه مع وزارة الصحه منذ عام 2002
946500	100	مشروع التسميد بالري
41000	21	مشروع مساعدة الناجين من الالغام بالتعاون مع الهيئة الوطنية لازالة الالغام وإعادة التأهيل منذ عام (2012).
284150	56	مشروع تمويل المهندسين الزراعيين العاطلين عن العمل بالتعاون مع نقابه المهندسين الزراعيين منذ عام 2006
63303457	19297	المجموع

أرصدة القروض القائمة على المزارعين في نهاية عام 2012

تشير بيانات الجدول رقم (19) إلى توزيع أرصدة القروض القائمة على

المزارعين حسب فئات القروض الممنوحة، حيث بلغ إجمالي الأرصدة في نهاية العام

(98727187) دينار تشمل (118740) قرض زراعي قائم.



جدول رقم (19)

أرصدة القروض القائمة على المزارعين موزعه حسب فئات القروض في نهاية عام 2012

المجموع		أكثر من 20000	من 10001 إلى 20000	من 5001 إلى 10000	أقل من 5000	مزرع
أرصدة القروض	سند	أرصدة القروض	أرصدة القروض	أرصدة القروض	أرصدة القروض	
4747325	7435	505731	649988	1000024	2591581	السلط
5790769	3386	2832920	1065861	971320	920668	الشونة الجنوبية
6701532	7394	1145138	670371	1713287	3172736	جنوب عمان
4426338	6913	326481	356067	1079191	2664599	اريد
2826193	5010	117788	399688	634085	1674631	جرش
6371588	7942	303331	831549	2123791	3112917	الكرك
4546898	4620	1061919	966792	1115528	1402659	الأغوار الشمالية
2028817	4287	301234	239130	192127	1296326	معان
3840782	6410	237869	323609	801511	2477792	الطفيلة
2012485	3595	63118	96009	301882	1551477	الرمثا
8302089	7675	2698995	895101	1169370	3538623	المفرق
8468315	5135	2959410	2254723	1498020	1756161	الأغوار الوسطى
3584980	5967	361282	630671	1026489	1566539	عجلون
8089771	8633	428389	1147845	2343506	4170031	مادبا
2841177	3197	46227	381209	816577	1597165	المزار الجنوبي
4294094	5311	1014317	763049	410687	2106041	غور الصافي
3407959	6184	377926	163845	685198	2180989	لواء بني كنانة
2943957	3385	378475	246824	521732	1796926	الزرقاء
1100906	2025	22680	36980	98126	943121	العقبة
3840833	5089	314489	721837	1321944	1482563	غرب عمان
3418164	3989	459952	304476	856761	1796975	لواء الكورة
5142216	5158	77404	344097	1500509	3220207	لواء القصر
98727187	118740	16035073	13489721	22181665	47020727	المجموع

مصادر التمويل المتاحة للإقراض

تتمثل مصادر التمويل المتاحة للمؤسسة بالبنود الرئيسية التالية:

أولاً: مصادر التمويل الذاتية:

1. رأس المال: بلغ رصيد رأس المال المدفوع والمدور في نهاية العام (47.7)

مليون دينار مغطى بالكامل.

2. الاحتياطي العام: بلغ رصيد الاحتياطي في نهاية العام نحو (13.9) مليون

دينار.

ثانياً: مصادر التمويل غير الذاتية:

1. القروض والتسهيلات الائتمانية المحلية:

وهي التسهيلات والسلف الممنوحة للمؤسسة من مصادر التمويل المحلية،

حيث بلغت أرصدة هذه القروض والتسهيلات الائتمانية كما هي في نهاية العام حوالي

(43.9) مليون دينار وغالبيتها من البنك المركزي.

2. القروض الخارجية: وهي القروض التي حصلت عليها المؤسسة من مصادر

التمويل الخارجية التي تهتم بأعمال التنمية الزراعية والريفية في البلدان النامية،

وبلغت أرصدة القروض الخارجية في نهاية العام نحو (5.4) مليون دينار.

الأموال غير المنقولة والممتلكات المسجلة باسم المؤسسة

بلغت قيمة الأموال غير المنقولة والممتلكات المسجلة باسم المؤسسة كما هي في نهاية عام 2012 (4183080) دينار منها (1507438) دينار، كأبنية وأراضي تابعة للمديرية العامة والفروع الموضحة في الجدول رقم (20) ومبلغ (1400800) دينار قيمة أراضي مستملكه ومفوضه باسم المؤسسة مقابل ديون مترتبة على فئة المقترضين الذين تخلفوا عن التسديد حيث تم استملاكها حسب قوانين وأنظمة المؤسسة المرعية بهذا الخصوص وباقي المبلغ عبارة عن الممتلكات والآلات والمعدات العائدة للمؤسسة .



جدول رقم (20)

الأموال غير المنقولة المسجلة باسم المؤسسة كما هي في 2012/12/31

إجمالي الأرض والبناء	الحركة خلال عام 2012	صافي قيمة البناء في 2012/12/31	استهلاك البناء 2012	قيمة البناء	قيمة الأرض	البيان
124267	0	104643	4360	109003	19624	المديرية العامة
176352	0	113956	4748	118704	62396	أربد
9805	0	8757	365	9122	1048	الأغوار الشمالية
45	0	45	2	47	0	تسويق الياابس
72439	0	72439	3018	75457	0	المفرق
16935	0	15935	664	16599	1000	جرش
105668	0	99254	4136	103390	6414	الطفيلة
506108	0	505004	21042	526046	1104	عجلون
3671	0	2671	111	2782	1000	سكن معان
8397	0	6397	267	6664	2000	سكن الشونة
2265	0	2265	94	2359	0	سكن مادبا
48718	0	40170	1674	41844	8548	مادبا
92698	0	92696	3862	96558	2	السلط
50690	0	50690	2112	52802	0	غور الصافي
124693	0	124693	5196	129889	0	بناء معان
108	0	108	5	113	0	الرمثا
83988	0	83988	3500	87488	0	الكرك
80590	0	80590	3358	83948	0	بناء العقبة/شفق
1507438	0	1404302	58513	1462815	103136	المجموع

مؤسسة الإقراض الزراعي
مؤسسة حكومية ذات شخصية معنوية
واستقلال مالي و إداري
عمان – المملكة الأردنية الهاشمية

البيانات المالية
و تقرير المدقق المستقل
للسنة المنتهية في 31 كانون الأول 2012

تقرير المدقق المستقل

السادة معالي رئيس و أعضاء مجلس الإدارة المحترمين

مؤسسة الاقراض الزراعي

مؤسسة حكومية ذات استقلال مالي واداري

عمان – المملكة الأردنية الهاشمية

• مقدمة

لقد قمنا بتدقيق البيانات المالية المرفقة لمؤسسة الاقراض الزراعي والتي تتكون من بيان المركز المالي كما في 31 كانون الأول 2012 وكل من بيانات الدخل الشامل و التغييرات في حقوق الملكية و التدفقات النقدية للسنة المنتهية بالتاريخ المذكور، وملخص للسياسات المحاسبية الهامة، وإيضاحات تفسيرية أخرى.

• مسؤولية الإدارة عن البيانات المالية

إن الإدارة مسؤولة عن إعداد هذه البيانات المالية وعرضها بصورة عادلة وفقاً للمعايير الدولية لإعداد التقارير المالية و السياسات المحاسبية المذكورة في إيضاح رقم (2) وتشمل هذه المسؤولية التصميم و التطبيق و الاحتفاظ برقابة داخلية لغرض إعداد و عرض البيانات المالية بصورة عادلة خالية من أخطاء جوهرية، سواء كانت ناشئة عن احتيال أو عن خطأ، وتشمل مسؤولية الإدارة اختيار و إتباع سياسات محاسبية مناسبة و القيام بتقديرات محاسبية معقولة حسب الظروف القائمة.

• مسؤولية المدقق

إن مسؤوليتنا هي إبداء رأي حول هذه البيانات المالية استناداً إلى تدقيقنا، وقد قمنا بتدقيقنا وفقاً للمعايير الدولية للتدقيق، وتتطلب تلك المعايير أن نتقيد بمتطلبات قواعد السلوك المهني وان نقوم بتخطيط وأجراء التدقيق للحصول على تأكيد معقول فيما إذا كانت البيانات المالية خالية من تحريفات جوهرية.

يتضمن التدقيق القيام بإجراءات للحصول على أدلة تدقيق ثبوتية للمبالغ و الإفصاحات في البيانات المالية، تستند الإجراءات المختارة إلى تقدير المدقق، بما في ذلك تقييم مخاطر الأخطاء الجوهرية في البيانات المالية، سواء كانت ناشئة عن احتيال أو عن خطأ وعند القيام بتقييم تلك المخاطر يأخذ المدقق في الاعتبار إجراءات الرقابة الداخلية المتعلقة بالإعداد و العرض العادل للبيانات المالية، وذلك لغرض تصميم إجراءات تدقيق مناسبة حسب الظروف، وليس لغرض إبداء رأي حول فعالية الرقابة الداخلية في المؤسسة. ويتضمن التدقيق كذلك تقييم ملائمة السياسات المحاسبية المتبعة، ومعقولة التقديرات المحاسبية المعدة من الإدارة، وكذلك تقييم العرض الإجمالي للبيانات المالية.

نعتمد أن بيانات التدقيق الثبوتية التي حصلنا عليها كافية ومناسبة لتوفر أساساً لرأينا حول التدقيق.

- لم يصلنا تثبيت مباشر من وزارة المالية حول العلاقة المالية معها وتثبيت لرصيد حساب وديعة فرق فائدة قرض الصندوق الكويتي .

• الرأي

باستثناء تأثير ما هو مشار إليه أعلاه برأينا أن البيانات المالية تظهر بعدالة من كافة النواحي الجوهرية المركز المالي لمؤسسة الاقراض الزراعي كما في 31 كانون الأول 2012 و أدائها المالي و تدفقاتها النقدية للسنة المنتهية بذلك التاريخ وفقاً للمعايير الدولية لإعداد التقارير المالية.

تحتفظ المؤسسة بقيود و سجلات محاسبية منتظمة بصورة أصولية وأن البيانات المالية المدققة متفقه معها.

من المراقبون المهنيون

جمال البطيخي

إجازة رقم 559

عمان في 20 شباط 2013

مؤسسة الاقراض الزراعي
مؤسسة حكومية ذات شخصية معنوية واستقلال مالي واداري
عمان - المملكة الأردنية الهاشمية

فهرس

بيان

تقرير المدقق المستقل

أ

بيان المركز المالي كما في 31 كانون الأول 2012

ب

بيان الدخل الشامل للسنة المنتهية في 31 كانون الأول 2012

ج

بيان التغيرات في حقوق المؤسسة للسنة المنتهية في 31 كانون الأول 2012

د

بيان التدفقات النقدية للسنة المنتهية في 31 كانون الأول 2012

22-1

إيضاحات حول البيانات المالية

مؤسسة الإقراض الزراعي
مؤسسة حكومية ذات شخصية معنوية واستقلال مالي وإداري
عمان - المملكة الاردنية الهاشمية

بيان أ

بيان المركز المالي كما في 31 كانون الأول 2012

الموجودات	ايضاحات	31 كانون الأول	31 كانون الأول
		2012	2011
		دينار أردني	دينار أردني
نقد و نقد معادل	3	9.510.351	4.578.024
ذمم مدينة و أرصدة مدينة أخرى	4	11.043.318	6.998.949
محفظة القروض الممنوحة بعد المخصص	5	106.633.676	109.846.737
إستثمارات	6	372.132	369.498
الممتلكات والآلات			
والمعدات	7	2.782.280	2.868.705
مبالغ مرصودة لابنية وشراء الات			
ومعدات		-	2.719
أراضي مستلمة للمؤسسة مقابل قروض			
المزارعين	8	1.400.801	1.371.725
مجموع الموجودات		131.742.558	126.036.357

مؤسسة الإقراض الزراعي
مؤسسة حكومية ذات شخصية معنوية واستقلال مالي وإداري
عمان - المملكة الاردنية الهاشمية

تتمة بيان أ

تتمة بيان أ

بيان المركز المالي كما في 31 كانون الأول 2012

المطلوبات وحقوق المؤسسة المطلوبات	ايضاحات	31 كانون الأول 2012 دينار أردني	31 كانون الأول 2011 دينار أردني
وديعة فرق فائدة قرض الصندوق الكويتي	9	11.830.925	11.830.925
أمانات	10	1.938.352	294.627
وديعة فرق فائدة القروض الألمانية	11	320.867	320.867
قروض وسلف دائنة	12	45.833.035	47.339.678
مجموع المطلوبات		59.923.179	59.786.097
حقوق المؤسسة			
رأس المال	13	47.750.000	39.000.000
دفعات قيد التصنيف لرأس المال	13	-	4.416.906
الإحتياطي العام	14	13.906.534	13.024.335
فائض السنة - بيان ب		504.342	885.875
منح و فرق فائدة القروض الألمانية/موجودات	11	199.629	205.203
التغير في القيمة العادلة للاستثمارات		(210.600)	(201.533)
صندوق إسكان الموظفين	15	9.669.474	8.919.474
مجموع حقوق المؤسسة		71.819.379	66.250.260
مجموع المطلوبات وحقوق المؤسسة		131.742.558	126.036.357

مؤسسة الإقراض الزراعي
مؤسسة حكومية ذات شخصية معنوية واستقلال مالي وإداري
عمان - المملكة الاردنية الهاشمية

بيان ب

بيان الدخل الشامل للسنة المنتهية في 31 كانون الأول 2012

		31 كانون الأول 2012	31 كانون الأول 2011
	ايضاحات		
	المقبوضات	دينار أردني	دينار أردني
فوائد ومراجحات مقبوضة عن القروض الممنوحة	16	6.187.131	6.157.219
مقبوضات أجور الكشف		54.188	61.361
فوائد قروض المشاريع المحمية - 888	17	-	600.000
مجموع ايرادات نشاط المؤسسة الرئيسي		6.241.319	6.818.580
	يطرح : المدفوعات		
الفوائد المدفوعة	18	(709.136)	(1.076.063)
مصاريف إدارية	19	(4.838.530)	(4.952.349)
مخصص تدني قروض ممنوحة		(500.000)	(500.000)
مجموع ربح نشاط المؤسسة الرئيسي		193.653	290.168
اطفاء ايرادات مؤجلة عن منح وهيئات		5.574	5.855
واردات عن اعادة أراضي مستملكة		4.774	75.739
واردات اخرى		50.144	19.759
فوائد بنكية		80.369	148.742
ايرادات تأجير مباني		77.548	73.174
ارباح تقييم استثمار في شركة زميلة		25.764	37.453
رد أمانات فسائل النخيل		-	195.397
أرباح (خسائر) استبعاد أصول ثابتة		6.718	(6.963)
ايرادات فرق تقييم قروض خارجية		59.798	46.551
فائض السنة- بيان ج		504.342	885.875
		(9.067)	12,267
	دخل (خسارة) شامل آخر		
ارباح (خسائر) استثمار في شركات متوفرة للبيع		(9.067)	12,267

مجموع الدخل الشامل

495.275

898,142

المؤسسة الإقراض الزراعي
مؤسسة حكومية ذات شخصية معنوية واستقلال مالي وإداري
عمان - المملكة الأردنية الهاشمية

بيان-ج

بيان التغيرات في حقوق المؤسسة للسنة المنتهية في 31 كانون الأول 2012

الإجمالي	التغير المتراكم في القيمة العادلة للاستثمارات	منح وفرق فائدة القروض الألمانية/ موجودات	صندوق		الاحتياطي العام	رأس المال
			إسكان الموظفين	فائض السنة		
دينار أردني	دينار أردني	دينار أردني	دينار أردني	دينار أردني	دينار أردني	دينار أردني
60.275.235	(213.800)	211.058	8.169.474	645.286	12.463.217	39.000.000
-	-	-	-	(645.286)	645.286	-
(84.168)	-	-	-	-	(84.168)	-
750.000	-	-	750.000	-	-	-
4.416.906	-	-	-	-	-	4.416.906
12.267	12.267	-	-	-	-	-
(5.855)	-	(5.855)	-	-	-	-
885,875	-	-	-	885.875	-	-
66.250.260	(201.533)	205.203	8.919.474	885.875	13.024.335	43.416.906
-	-	-	-	(885.875)	885.875	-
(3.676)	-	-	-	-	(3.676)	-
750.000	-	-	750.000	-	-	-
4.333.094	-	-	-	-	-	4.333.094
(9.067)	(9.067)	-	-	-	-	-
(5.574)	-	(5.574)	-	-	-	-
504.342	-	-	-	504.342	-	-
71.819.379	(210.600)	199.629	9.669.474	504.342	13.906.534	47.750.000

رصيد 1 كانون الثاني 2011 - بيان أ
المحول من فائض السنة السابقة
تعديلات الاحتياطي العام عن سنوات سابقة
المحول من الموازنة لصندوق اسكان الموظفين
زيادة رأس المال
التغير في القيمة العادلة للاستثمارات
تعديلات على منح وفرق فائدة
فائض السنة - بيان ب
رصيد 31 كانون الأول 2011 - بيان أ
المحول من فائض السنة السابقة
تعديلات الاحتياطي العام عن سنوات سابقة
المحول من الموازنة لصندوق اسكان الموظفين
زيادة رأس المال
التغير في القيمة العادلة للاستثمارات
تعديلات على منح وفرق فائدة
فائض السنة - بيان ب
رصيد 31 كانون الأول 2012 - بيان أ

مؤسسة الإقراض الزراعي
مؤسسة حكومية ذات شخصية معنوية واستقلال مالي وإداري
عمان - المملكة الاردنية الهاشمية

بيان د

بيان التدفقات النقدية للسنة المنتهية في 31 كانون الأول 2012

	31 كانون الأول 2012	31 كانون الأول 2011
التدفقات النقدية من الأنشطة التشغيلية	دينار أردني	دينار أردني
فائض السنة	504.342	885.875
تعديلات لـ :		
الإستهلاك	203.035	207.436
التغير في القيمة العادلة للاستثمارات	(11.701)	(23.388)
إطفاء منح وهبات	(5.574)	(5.855)
التغير في الموجودات والمطلوبات التشغيلية :		
ذمم مدينة وأرصدة مدينة أخرى	(4.044.369)	(734.109)
القروض الممنوحة	3.213.061	(3.905.566)
أمانات	1.643.725	(180.400)
صافي النقد الناتج عن (المستخدم في) الأنشطة التشغيلية	1.502.519	(3.756.007)
التدفقات النقدية من الأنشطة الإستثمارية		
مخصصات مرصودة لابنية وشراء آلات ومعدات	2.719	103.790
أراضي مستملكة للمؤسسة مقابل قروض المزارعين	(29.076)	(34.470)
(شراء) بيع ممتلكات وآلات ومعدات	(116.610)	(137.735)
صافي النقد الناتج عن (المستخدم في) الأنشطة الإستثمارية	(142.967)	(68.415)
التدفقات النقدية من الأنشطة التمويلية		
قروض خارجية و سلف	(1.506.643)	(2.609.455)
التغير في الإحتياطي العام	(3.676)	(84.169)
زيادة رأس المال	4.333.094	4.416.906
صندوق إسكان الموظفين	750.000	750.000
صافي النقد الناتج عن (المستخدم في) الأنشطة التمويلية	3.572.775	2.473.282
صافي (النقص) (الزيادة) في النقد والنقد المعادل	4.932.327	(1.351.140)
النقد والنقد المعادل في بداية السنة	4.578.024	5.929.164
النقد والنقد المعادل في نهاية السنة - بيان أ	9.510.351	4.578.024

مؤسسة الإقراض الزراعي

مؤسسة حكومية ذات شخصية معنوية واستقلال مالي وإداري

عمان – المملكة الأردنية الهاشمية

إيضاحات حول البيانات المالية

1- الوضع القانوني والنشاط

مؤسسة الإقراض الزراعي هي مؤسسة حكومية ذات شخصية معنوية واستقلال مالي وإداري أسست بموجب قانون خاص رقم (12) لسنة 1963 لتساهم في دعم الزراعة وتنميتها وتطويرها في المملكة ورفع الكفاءة الانتاجية في القطاع الزراعي وزيادة الانتاج وتحسينه.

- بلغ عدد موظفي المؤسسة حوالي (453) موظف خلال عام 2012.

- تم اعتماد البيانات المالية من مجلس الإدارة بموجب قرار رقم بتاريخ

2 - السياسات المحاسبية الهامة

فيما يلي ملخصاً لأهم السياسات المحاسبية المتبعة:

أ - مقبوضات ومدفوعات المؤسسة

- تتبع المؤسسة الأساس النقدي المعدل في بيان نتائج أعمالها وعلى أساس هذا المبدأ المحاسبي فإن ما يتم

اعتباره إيراداً للمؤسسة يمثل فوائد القروض الممنوحة والإيرادات الأخرى المحصلة فعلاً خلال العام، أما الفوائد

المستحقة وغير المحصلة فإنه يتم إدراجها ضمن الإيضاحات حول البيانات المالية كما يتم قيد فوائد القروض الخارجية

عند دفعها، أما المصاريف فيتم تسجيلها عند استحقاقها، وإن اتباع هذا المبدأ يتناسب وطبيعة أعمال المؤسسة وانشطتها

ب

- النقد و النقد المعادل

يتمثل بند النقد و النقد المعادل في النقد في الصندوق و الحسابات الجارية و الودائع تحت الطلب لدى البنوك.

ج - أموال المؤسسة

تعتبر أموال المؤسسة من الأموال الأميرية، ويسري عليها وعلى تحصيلها قانون تحصيل الأموال الأميرية في المملكة.

د - الإستثمارات

- الاستثمار في الشركات الزميلة

- الشركة الزميلة عبارة عن منشأة، تمارس الشركة تأثيراً هاماً عليها، وهي ليست شركة تابعة أو حصة في

مشروع مشترك.

- يتم الاعتراف بالاستثمار في الشركة الزميلة باستخدام طريقة حقوق الملكية، وبموجب هذه الطريقة، يتم

الاعتراف أولاً بالاستثمار في الشركة الزميلة بالتكلفة، ويتم زيادة أو إنقاص المبلغ المسجل للاعتراف بحصة

الشركة من أرباح أو خسائر الجهة المستثمر بها بعد تاريخ الشراء ويتم الاعتراف بحصة الشركة من ارباح أو خسائر الجهة المستثمر بها في بيان الدخل، وتخفيض التوزيعات المستلمة من الجهة المستثمر بها من المبلغ المسجل للاستثمار.

- الاستثمار في الأوراق المالية المتوفرة للبيع

- يتم الاعتراف بالاستثمار في الأوراق المالية المتوفرة للبيع مبدئياً بسعر التكلفة، ويتم قياسها لاحقاً بالقيمة العادلة. يتم الاعتراف بالتغير في القيمة العادلة كبند منفصل في حقوق الملكية، وعند بيعها يتم الاعتراف بالتغير المتراكم في القيمة العادلة و الظاهر ضمن حقوق الملكية في بيان الدخل.

هـ- الهباء مقابل الممتلكات و المعدات

يتم الاعتراف بالمنح مقابل الممتلكات و المعدات على حساب الممتلكات و المعدات ولحساب إيرادات مؤجلة عن منح وهبات ، ويتم استهلاك الممتلكات و المعدات على عمرها الانتاجي و بالمقابل يتم إطفاء الايرادات المؤجلة بنفس مبلغ الاستهلاك السنوي وذلك وفقاً للمعيار المحاسبي الدولي رقم (20).

و- القروض الممنوحة

- تظهر أرصدة القروض الممنوحة المدينة مطروحاً منها أي مخصص لتدني هذه القروض .
يتم أخذ مخصص لتدني القروض الممنوحة المدينة عندما يتوفر مؤشر على عدم قابليتها للتحويل.

ز

- الممتلكات و الآلات و المعدات

- يتم تسجيل الممتلكات و الآلات و المعدات بالتكلفة مطروحاً منها أي استهلاك متراكم وأية خسائر متراكمة لانخفاض القيمة، ولا يتم احتساب استهلاك على الأراضي.
- تستخدم المؤسسة طريقة القسط المتناقص في استهلاك الممتلكات و الآلات و المعدات على مدى عمرها الانتاجي باستخدام النسب السنوية التالية:

أبنية	4%
سيارات	10%
أثاث ولوازم	6%
كمبيوتر وتوابعه	15%
لوازم مشغل الكراج	20%
آلات حاسبة وكاتبة الكترونية	15%
مصعد كهربائي	6%
مقسم الهاتف	6%
تدفئة	12%
آلات تصوير	15%
أجهزة فاكس	15%
تكيف	15%
نظام الإنذار التلقائي	15%

- تنخفض قيمة الأصل عندما تزيد القيمة الدفترية للأصل عن القيمة القابلة للاسترداد، فإذا وجد أي مؤشر على ذلك يتم تخفيض الأصل للقيمة القابلة للاسترداد.
- يتم تحديد الربح أو الخسارة الناتجة عن استبعاد أي من الممتلكات والآلات والمعدات على أنه الفرق بين المبالغ المحصلة من الاستبعاد، إن وجدت، والمبلغ المسجل للأصل. يتم تسجيل الربح أو الخسارة في بيان الدخل.
- يتم الاعتراف بتكاليف الإصلاح والصيانة الدورية للممتلكات والآلات والمعدات في بيان الدخل عند حدوثها.

ح- العملات الأجنبية

تسجل المعاملات بالعملة الأجنبية خلال السنة بالدينار الأردني على أساس أسعار السوق السائدة بتاريخ هذه المعاملات. وتفيد الموجودات والمطلوبات بالعملات الأجنبية بالدينار الأردني على أسعار الصرف السائدة كما في تاريخ الميزانية، وتؤخذ الفروقات الناجمة عن التغيير في أسعار الصرف في بيان الدخل في السنة التي تنشأ فيها.

ط- الأدوات المالية

- تعرف الأداة المالية بأنها أي عقد ينتج عنه أصل مالي لمنشأة والتزام مالي أو أداة ملكية لمنشأة أخرى.
- تتألف الأدوات المالية للمؤسسة بشكل رئيسي من النقد والبنوك، الذمم المدينة، الاستثمارات، الذمم الدائنة والقروض المدينة والدائنة.
- تبيين بعض الفقرات الواردة أعلاه السياسات المحاسبية المتعلقة بهذه الأدوات المالية.

3- نقد ونقد معادل

يتألف هذا البند مما يلي :

	2012	2011
	دينار أردني	دينار أردني
حسابات جارية لدى البنوك	2.041.629	2.077.567
ودائع لدى البنوك	7.468.722	2.500.457
المجموع	9.510.351	4,578,024

4- ذمم مدينة و أرصدة مدينة أخرى

يتألف هذا البند مما يلي :

	2012	2011
	دينار أردني	دينار أردني
ذمة وزارة الزراعة - الجرارات	102.066	102.066
سلفة صندوق إسكان الموظفين	7.500.000	6.750.000
ذمم صندوق الاسكان - ارباح غير مقبوضة	145.569	126.806
سلف متفرقة و أخرى	14.695	20.077
ذمم وزارة المالية - اعفاء 2012	3.280.988	-
المجموع	11.043.318	6.998.949

محفظة القروض
الممنوحة

- يتألف هذا البند مما يلي :

	2012	2011
	دينار أردني	دينار أردني
1. قروض زراعية		
قروض ممنوحة بفائدة		
قروض متوسطة الأجل	69.991.829	72.543.137
قروض طويلة الأجل	3.807.751	4.584.519
قروض قصيرة الأجل	1.236.548	1.384.151
قروض موسمية	2.418.509	2.566.848
قروض الضفة الغربية	1.340.202	1.360.149
المجموع	78.794.839	82.438.804
قروض ممنوحة بنظام المرابحة الاسلامية		
قروض قصيرة الأجل	4.236.415	3.678.573
قروض متوسطة الأجل	17.040.695	17.212.909
قروض طويلة الأجل	23.776	9.469
المجموع	21.300.886	20.900.951
مجموع القروض الزراعية	100.095.725	103.339.755
2. قروض اسكان الموظفين		
قروض اسكان بنظام الفائدة	4.672.205	4.636.233
قروض اسكان بنظام المرابحة	4.865.746	4.370.749
مجموع قروض الاسكان	9.537.951	9.006.982
المجموع الكلي	109.633.676	112.346.737
مخصص تدني قروض ممنوحة	(3.000,000)	(2.500.000)
المجموع بعد المخصص	106.633.676	109.846.737

ب- ان كافة القروض اعلاه مضمونة برهونات و كفالات على الأراضي و العقارات.

ج- بلغت أقساط وفوائد ومرابحات القروض المستحقة وغير مقبوضة كما في 31 كانون الأول 2012 مبلغ حوالي (24.5) مليون دينار كما بلغت الأقساط والفوائد والمرابحات التي سوف تستحق في عام 2013 مبلغ (27) مليون دينار أردني والتي لا يتم قيدها الا عند تحصيلها فعلاً تماشياً مع السياسة المتبعة لدى المؤسسة والمبينه في الايضاح رقم (2/أ). هذا وقد صدر قرار من مجلس الوزراء في عام 2012 بإعفاء المزارعين من مبلغ (7.1) مليون دينار والفوائد المترتبة عليها.

6- استثمارات في شركات

يتألف هذا البند مما يلي :

أ - استثمارات في أوراق مالية متوفرة للبيع

	2012	2011
	دينار أردني	دينار أردني
رصيد بداية السنة	32.533	20.266
التغير في القيمة العادله	(9.067)	12.267
رصيد نهاية السنة	23.466	32.533

- يمثل البند أعلاه مساهمة المؤسسة في أسهم الشركة الأردنية لتجهيز وتسويق الدواجن - شركة مساهمة عامة حيث تبلغ مساهمة المؤسسة 0.020833 (بواقع 53,333 سهم). وبلغت الأسهم المحجوزة عن بدل كعضوية مجلس الإدارة 5000 سهم ، كما بلغ سعر السهم السوقي (440 فلس) كما في 31/12/2012 (610 فلس لعام 2011).

ب- استثمارات في شركات زميلة

	2012	2011
	دينار أردني	دينار أردني
رصيد بداية السنة	336.965	313.576
أرباح تقييم استثمارات في شركات زميله	11.701	23.389
رصيد نهاية السنة	348.666	336.965

- يمثل البند أعلاه مساهمة المؤسسة في أسهم الشركة الأردنية لتجهيز الأسمدة وتعبئتها - شركة ذات مسؤولية محدودة حيث تبلغ نسبة مساهمة المؤسسة 25% بواقع (56.250 سهم) 0

مجموع استثمارات في شركات	372.132	369.498
--------------------------	---------	---------

8- أراضي مستملكة للمؤسسة مقابل قروض المزارعين

يمثل هذا البند اموال غير منقولة احيلت على المؤسسة بسبب تخلف المقترضين عن التسديد.

9- وديعة فرق فائدة قرض الصندوق الكويتي

يمثل هذا البند وديعة تعود للمجلس القومي للتخطيط سابقاً لدى المؤسسة ناتجة عن ايداع حصيللة فرق فائدة قرض الصندوق الكويتي لسلطة الكهرباء الأردنية بواقع 2% من أصل الفائدة المستحقة على هذا القرض تودع في حساب توفير خاص بالمؤسسة وبفائدة مقدارها 5.5% تضاف كل ستة أشهر إلى رصيد هذا الحساب ، وقد تم التوقف عن احتساب هذه الفائدة اعتباراً من 1/1/2009 حيث تجاوزت الفوائد المضافة رأس مال الوديعة.

10- أمانات

يتألف هذا البند مما يلي :

	2012	2011
	دينار أردني	دينار أردني
أمانات للغير	37.532	10.480
أمانات صندوق الإسكان	24.053	8.901
أمانات أخرى	39.089	4.804
أمانات تأمين قروض زراعية	55.481	46.340
أمانات توفير المقترضين وقيد التصفية	294.298	224.102
ايرادات مؤجلة القبض - اعفاءات	1.387.899	-
أمانات فوائد مقبوضة عن مشروع الري بالتسميد	100.000	-
المجموع	1.938.352	294.627

11- فرق فائدة القروض الألمانية

يمثل هذا البند فروقات أسعار الفائدة على قروض بنك الاعمار الألماني الأول والثاني المعادة للمؤسسة. وقد تم التوقف عن احتساب هذه الفائدة اعتباراً من 1/1/2009 حيث تم تسديد القروض المذكورة.

12- قروض وسلف دائنة

أ- يتألف هذا البند مما يلي :

	2012	2011
	دينار أردني	دينار أردني
قروض خارجية - إيضاح 13/ ب	5.336.161	6.617.873
قروض محلية وسلف - إيضاح 13/ ج	40.496.874	40.721.805
المجموع	45.833.035	47.339.678

ب- تتألف القروض الخارجية مما يلي:

	2012	2011
	دينار أردني	دينار أردني
قرض منظمة الإنماء الدولية - القرض الأول (44)	15.528	46.584
قرض منظمة الإنماء الدولية - القرض الثاني (103)	141.209	172.589
قرض المجموعة الاقتصادية الأوروبية - القرض الثاني	174.226	189.727
قرض إيفاد الثاني 329	306.754	674.209
قرض إيفاد الثالث 392	298.920	461.086
قرض الصندوق العربي للتنمية الزراعية 283	1.808.800	2.158.890
قرض الصندوق الدولي للتنمية - نهر اليرموك (509،509)	1.610.224	1.892.404
قرض الصندوق الدولي - ادارة المصادر الزراعية - 654	980.500	1.022.384
مجموع القروض الخارجية	5.336.161	6.617.873

ج- قروض محلية وسلف

	2012	2011
	دينار أردني	دينار أردني
سلفة البنك المركزي الأردني	34.981.587	34.998.776
سلف الأضرار - وزارة المالية	5.256.658	5.468.304
قرض مشروع القرى الصحية	218.696	214.792
قرض مشروع الناجين من الألغام	39.933	39.933
مجموع القروض المحلية والسلف	40.496.874	40.721.805
مجموع القروض والسلف الدائنة	45.833.035	47.339.678

د - ان القروض الخارجية اعلاه تم منحها بالشروط التالية:

<u>قيمة القسط</u>	<u>تاريخ القرض</u>	<u>العملة</u>	<u>نسبة الفائدة</u>	<u>أ. القرض</u>
16.401	25 شباط 1964	JD	%0.8	قرض منظمة الإنماء الدولية - القرض الأول (44)
17.043	9 أيار 1967	JD	%0.75	قرض منظمة الإنماء الدولية - القرض الثاني (103)
8.416	6 حزيران 1984	JD	%1	قرض المجموعة الاقتصادية الأوروبية - القرض الثاني
141.161	1 آب 1994	JD	%4	قرض إيفاد الثاني 329
61.743	27 حزيران 1996	SDR	متغيره	قرض إيفاد الثالث 392
83.765	1 حزيران 1994	JD	%4.5	قرض الصندوق العربي للتنمية الزراعية 283
110.225	12 أيلول 2001	SDR	% 2.68	قرض الصندوق الدولي للتنمية (509)
-	24 آب 2005	SDR	متغيره	قرض الصندوق الدولي- ادارة المصادر الزراعية-654

هـ- تقوم مؤسسة الاقراض الزراعي بسداد هذه القروض بموجب دفعات لوزارة المالية حيث تقوم وزارة المالية بتوزيع كل دفعه كسداد لأقساط مجموعه من القروض من أقساط وفوائد.

13-رأس المال

تم بتاريخ 2011/5/30 زيادة رأس المال بمبلغ (4.5) ملايين دينار أردني على دفعات وقد تم قبض هذه الزيادة بالكامل. كما تم بتاريخ 2012/12/23 قبض مبلغ (4.250) ملايين دينار أردني من الصندوق الكويتي للتنمية الاقتصادية العربية وتم زيادة رأسمال المؤسسة به ، الا ان هناك مراسلات في عام 2013 من وزارة المالية لاسترداد هذا المبلغ وما زالت المفاوضات مع وزارة المالية ورئاسة الوزراء لم تنته بعد حول هذا الموضوع.

احتياطي عام

يتألف هذا البند مما يلي :

	2012	2011
	دينار أردني	دينار أردني
رصيد مدور	13.910.210	13.108.503
تسويات سنوات سابقة	(3.676)	(84.168)
المجموع	13.906.534	13.024.335

رأسمال صندوق إسكان الموظفين

يتألف هذا البند مما يلي :

	2012	2011
	دينار أردني	دينار أردني
رأس المال	1.880.000	1.880.000
سلف قروض إسكان الموظفين	7.500.000	6.750.000
احتياطي عام	289.474	289.474
المجموع	9.669.474	8.919.474

16- فوائد ومرايحات مقبوضة عن القروض الممنوحة

يتألف هذا البند مما يلي :

	<u>2012</u>	<u>2011</u>
	دينار أردني	دينار أردني
فوائد ومرايحات قروض ممنوحة	6.032.439	6.015.219
فوائد قروض ضفة غربية	9.123	15.272
فوائد قروض صندوق الإسكان	145.569	126.728
المجموع	6.187.131	6.157.219

17- فوائد قروض المشاريع المحمية

يمثل هذا البند فوائد القروض المحصلة والتي تحملتها وزارة المالية بموجب قرار مجلس الوزراء رقم (1830) بتاريخ

10/6/2008 المتعلق بدعم المؤسسة لغايات تخفيف الضغط على المصادر المائية وتقليل الهدر في زراعة الخضار المكشوفة

واستبدالها بالزراعة المحمية لتحسين القدرة التنافسية وتأهيل المزارعين ، علماً بأن فائدة قروض مشروع الزراعات المحمية بنسبة 4% تحصل من الحكومة.

18- فوائد مدفوعة

يتألف هذا البند مما يلي :

	<u>2012</u>	<u>2011</u>
	دينار أردني	دينار أردني
فوائد قروض وسلف محلية	566.322	521.360
فوائد قروض خارجية	142.814	554.703
المجموع	709.136	1.076.063

19- مصاريف ادارية

يتألف هذا البند مما يلي :

	2012	2011
	دينار أردني	دينار أردني
رواتب وأجور و ملحقاتها	3.901.413	4.014.938
مكافآت اعضاء اللجان ومجلس الإدارة	60.300	76.282
وقود وقطع وإطارات ولوازم	117.506	124.556
استهلاك الممتلكات والآلات والمعدات	203.035	207.436
بريد وهاتف	33.162	40.289
إيجارات	54.773	39.653
إنارة وتدفئة ومياه ومنافع عامة	130.319	110.374
تأمين سيارات وتأمين إسكان الموظفين	75.769	79.484
اشتراكات ندوات ودورات وكتب	22.228	25.970
صيانة الأجهزة والأدوات والأثاث و الأبنية	54.245	51.154
قرطاسية ومطبوعات	54.963	44.849
معونات		
ومساعدات	6.770	5.550
أتعاب مهنية	17.480	16.980
تنظيفات وحراسة	45.097	42.593
متنوعة	4.936	5.121
الربط الشبكي للفروع	56.534	67.120
المجموع	4.838.530	4.952.349

20- الأدوات المالية

أ- القيمة العادلة

- إن القيمة الدفترية للأصول و الالتزامات المالية تساوي تقريبا قيمتها العادلة.
- تشير الايضاحات المرفقة بالبيانات المالية الى القيم العادلة لهذه الأدوات المالية، كما تعرض بعض السياسات المحاسبية في الإيضاح (2) الطرق المستخدمة في تقييم هذه الأدوات.

ب- مخاطرة السوق

تعرف مخاطرة السوق بأنها مخاطرة تقلب القيمة العادلة أو التدفقات النقدية المستقبلية للأداة المالية بسبب التغيرات في أسعار السوق، وتتضمن المخاطر التالية:

مخاطرة العملة

- تعرف مخاطرة العملة بأنها مخاطرة تقلب القيمة العادلة أو التدفقات النقدية المستقبلية للأداة المالية بسبب التغيرات

في أسعار صرف العملات الأجنبية.

إن المخاطرة المتعلقة بالأدوات المالية المقيمة بالدولار الأمريكي منخفضة بسبب ثبات سعر صرف الدينار الأردني مقابل الدولار الأمريكي، أما المخاطر المتعلقة بالعملات الأجنبية الأخرى، فقد تم بيان أثرها في بيان الدخل الشامل.

مخاطرة سعر

الفائدة

- تعرف مخاطرة سعر الفائدة بأنها مخاطرة تقلب القيمة العادلة أو التدفقات النقدية المستقبلية للأداة المالية نتيجة التغيرات في معدلات الفائدة في السوق.
- إن الأدوات المالية الظاهرة في بيان المركز المالي ليست خاضعة لمخاطرة سعر الفائدة باستثناء الحسابات الجارية والودائع والقروض الدائنة والتي تخضع لمعادلات الفائدة السائدة في السوق.

مخاطرة السعر الأخرى

- تعرف مخاطرة السعر الأخرى بأنها مخاطرة تقلب القيمة العادلة أو التدفقات النقدية المستقبلية للأداة المالية نتيجة التغيرات في أسعار السوق - غير تلك الناجمة عن مخاطرة سعر الفائدة أو مخاطرة العملة - سواء كان سبب التغيرات عوامل خاصة بالأداة المالية أو الجهة المصدرة لها أو عوامل تؤثر على كافة الأدوات المالية المشابهة المتداولة في السوق.
- إن الأدوات المالية الظاهرة في بيان المركز المالي ليست خاضعة لمخاطرة السعر الأخرى باستثناء الاستثمارات.

مخاطرة الائتمان

- تعرف مخاطرة الائتمان بأنها مخاطرة إخفاق أحد أطراف الأداة المالية في الوفاء بالتزاماته مسبباً بذلك خسارة مالية للطرف الآخر.
- تحتفظ المؤسسة بالنقد لدى مؤسسات مالية ذات ائتمان مناسب.
- تحافظ المؤسسة على رقابة جيدة على مستويات الائتمان الممنوحة للعملاء وعمليات التحصيل.

مخاطرة السيولة

- تعرف مخاطرة السيولة بأنها مخاطرة تعرض للمنشأة الى صعوبات في الوفاء بالتزاماتها المرتبطة بالأدوات المالية.
- إن المؤسسة ليست خاضعة لمخاطرة السيولة.

كتاب المحامي

-21

هناك قضايا بمبلغ -/1.132.373 دينار أردني مقامة من المؤسسة على الغير ومن هذه القضايا مبلغ -/962.518 دينار حتى تاريخ التقرير مفصولة وصادر بها احكام قضائية ومبلغ -/169.855 دينار منظورة امام المحاكم وذلك كما جاء في كتاب محامي المؤسسة.

أرقام المقارنة

-22

تم إعادة تصنيف بعض أرقام المقارنة لتتناسب وعرض البيانات للسنة الحالية0

أظهرت الممتلكات والآلات والمعدات بصافي القيمة الدفترية في تاريخ البيانات المالية على النحو التالي :

صافي القيمة		صافي القيمة		صافي القيمة		البيان
الدفترية	التكلفة	الدفترية	التكلفة	الدفترية	التكلفة	
رصيد 31	رصيد 31	رصيد 1	رصيد 31	رصيد 1	رصيد 31	
كانون الأول	كانون الأول	كانون الثاني	كانون الأول	كانون الثاني	كانون الأول	
2012	2012	2012	2012	2012	2012	
	استهلاك السنة		حذوفات		إضافات	
دينار أردني	دينار أردني	دينار أردني	دينار أردني	دينار أردني	دينار أردني	
103.136	-	103.136	-	-	103.136	أراضي
1.404.300	(58.513)	1.462.813	-	-	1.462.813	أبنية
482.117	(43.569)	525.686	8.882	90.000	444.568	سيارات
264.596	(16.153)	280.749	-	11.522	269.227	أثاث ولوازم
366.119	(63.139)	429.258	-	8.330	420.928	أنظمة كمبيوتر وتوابعه
32.466	(3.526)	35.992	-	12.484	23.508	آلات حاسبة وكتابة إلكترونية
12.244	(781)	13.025	-	-	13.025	مصعد كهربائي
20.551	(1.312)	21.863	-	-	21.863	مقسم الهاتف
11.833	(1.614)	13.447	-	-	13.447	تدفئة
16.997	(2.696)	19.693	-	1.716	17.977	آلة تصوير
6.707	(1.009)	7.716	-	990	6.726	أجهزة فاكس
25.114	(4.353)	29.467	-	450	29.017	تكييف
3.590	(633)	4.223	-	-	4.223	نظام الانذار و الاطفاء التلقائي
32.510	(5.737)	38.247	-	-	38.247	نظام الأرشفة
2.782.280	(203.035)	2.985.315	8.882	125.492	2.868.705	المجموع