

بِسْمِ اللَّهِ الرَّحْمَنِ الرَّحِيمِ

المملكة الأردنية الهاشمية



التقرير السنوي

2013

إعداد:

مديرية الدراسات والتخطيط



جلالة الملك عبد الله الثاني بن الحسين المعظم



سمو الأمير الحسين بن عبد الله الثاني ولي العهد

المحتويات

الصفحة	البند
5	أعضاء مجلس الإدارة
6	كلمة مدير عام المؤسسة
8	الرؤية, الرسالة, الهدف, القيم
9	التنظيم الإداري والجهاز التنفيذي للمؤسسة
12	مركز التدريب
15	النشاط الإقراضي للمؤسسة خلال عام 2013
33	النشاط التحصيلي للمؤسسة خلال عام 2013
36	إنجازات المشاريع الموجهة خلال عام 2013
48	أرصدة القروض القائمة على المزارعين في نهاية عام 2013
49	مصادر التمويل المتاحة للإقراض
50	الأموال المنقولة والممتلكات المسجلة بإسم المؤسسة
51	تقرير مدقق الحسابات

أعضاء مجلس الإدارة



معالي الدكتور عاكف الزعبي
وزير الزراعة/ رئيس مجلس الإدارة



عطوفة الدكتور صالح الخرابشة
ممثل وزارة التخطيط والتعاون الدولي



عطوفة المهندس محمد عيسى الحيارى
مدير عام المؤسسة/ نائب رئيس مجلس الإدارة



سعادة الدكتور عمر الكفاوين



عطوفة الدكتور محمد الهزيمة
ممثل وزارة المالية



سعادة المهندس سميح المومني



سعادة السيد سعود النعيمات



سعادة السيد محمد الوزان



سعادة السيد زيد المحيسن

كلمة مدير عام المؤسسة

يسرني أن أقدم لكم التقرير السنوي لمؤسسة الإقراض الزراعي للعام 2013 آملاً أن يعكس إنجازات المؤسسة في دعم وتنمية القطاع الزراعي في المملكة والارتقاء به الى أعلى المستويات وذلك بحرص المؤسسة المستمر في تمويل مشاريع إدخال التكن ولوجيا الحديثة في القطاع الزراعي وتشجيع الزراعات المحمية ذات التقنيات الحديثة بهدف ترشيد المياه المستخدمة في الزراعة , بالإضافة لاستحداث مشاريع الطاقة البديلة(الطاقة الشمسية) ضمن هذا المجال , إضافة إلى تمويل مشاريع إعمار وإستصلاح الأراضي وتنمية الثروة الحيوانية ومشاريع التنمية الريفية, وكذلك تمويل المشاريع المعتمدة في إنتاجها على زراعات غير تقليدية ذات المردود المرتفع القابلة للتصدير للأسواق الخارجية , فضلاً عن المشاريع الموجهة نحو المرأة الريفية العاملة في القطاع الزراعي.

لاينحصر دور مؤسسة الإقراض الزراعي على تقديم التمويل اللازم لتنفيذ المشاريع الزراعية بل يتجاوز ذلك الى توجيه المزارعين وإرشادهم الى الاستخدام الأمثل لرأس المال المتاح والذي يعتبر من الموارد الاقتصادية المحدودة في الأردن وذلك عن طريق المهندسين الزراعيين المتواجدين في الميدان والادارة العامة.

وكذلك تقوم المؤسسة بإعداد دراسات الجدوى المالية الخاصة بالمشاريع الزراعية التي تحتاج الى تمويل من المؤسسة دون تكبيد المزارع أي نفقات .

تشير البيانات الإحصائية الواردة في هذا التقرير إلى أن إجمالي قيمة القروض التي قدمتها المؤسسة خلال عام 2013 بلغت نحو (29,2) مليون دينار لغايات إنشاء واستصلاح وتطوير نحو (5571) مشروع زراعي تم تمويلها من خلال فروع المؤسسة المنتشرة في المملكة.

وتشير البيانات إلى أن القروض التي تقل فئاتها عن (10) الاف دينار شكلت ما نسبته نحو (79%) من إجمالي القروض، في حين شكلت القروض الموجهة للمزارعين الذين لا تتجاوز حيازة الواحد منهم (30) دونم نحو (94%) من إجمالي قيمة القروض، مما يؤكد حرص المؤسسة على الاستمرار في توجيه قروضها نحو فئة صغار المزارعين والتركيز على الفئات الأقل نماءً في الريف والبادية الأردنية

من خلال تعميم البرامج الإقراضية الموجهة للفئات المستهدفة بالتنسيق والتعاون مع وزارة الزراعة ووزارة الصحة وغيرها من الجهات ذات العلاقة.

وفي الجانب التحصيلي للمؤسسة، فقد بلغ إجمالي المبالغ المحصلة من المزارعين المقترضين حتى نهاية عام 2013 نحو (32,5) مليون دينار وبنسبة تحصيلات بلغت (82%) من المستهدف مع ضرورة الإشارة إلى تحقيق التوازن بين عمليات الإقراض والتحصيل كأحد أولويات المؤسسة في سياستها نحو الاعتماد على الذات.

وتسعى المؤسسة لتطوير كفاءة أداء موظفيها والتركيز على تدريبهم في مختلف مجالات العمل الفنية والإدارية والمالية والمصرفية، واستخدام الحاسب الآلي وغيرها وذلك لمواكبة متطلبات المرحلة القادمة، حيث بلغ عدد المستفيدين من البرامج التدريبية خلال عام 2013م التي نفذت خارج وداخل المؤسسة (176) موظفين.

كما أود أن أشكر الحكومة الرشيدة على رفع رأس مال المؤسسة، وأثره الكبير في تمكين المؤسسة من الاستمرار في تقديم التمويل اللازم للقطاع الزراعي وتنميته في كافة مجالات الاستثمار الزراعي. آملين أن تبقى المؤسسة رافدا مهما من روافد التنمية الزراعية في هذا البلد الطيب، في ظل حضرة صاحب الجلالة الهاشمية الملك عبد الله الثاني بن الحسين حفظه الله ورعاه.

والله ولي التوفيق

الهدير العام

المهندس محمد عيسى الحيارى

الرؤية :

التميز في تمويل المشاريع الزراعية والريفية لتحقيق التنمية المستدامة.

الرسالة :

الإسهام في التنمية الزراعية والريفية الشاملة من خلال تمويل المزارعين في المملكة.

الهدف :

الإسهام في دعم الزراعة وتنميتها وتطويرها وزيادة الإنتاج وتحسينه كماً ونوعاً ورفع المستوى المعيشي للمزارعين من خلال توفير رأس المال اللازم لتمويل المشاريع الزراعية.

القيم الجوهرية :

1. العدل والمساواة.
2. تعزيز الولاء والانتماء.
3. التميز في الأداء .
4. إرضاء العملاء .
5. الاهتمام بالموظفين.
6. تعزيز العمل بروح الفريق.
7. التحسين المستمر .
- 8 . الحرص على المال العام.

التنظيم الإداري والجهاز التنفيذي للمؤسسة

مجلس الإدارة :

يتألف مجلس إدارة المؤسسة من وزير الزراعة رئيساً والمدير العام للمؤسسة نائباً للرئيس، وعضوين حكوميين يمثلان وزارة المالية ووزارة التخطيط، إضافة إلى خمسة أعضاء غير حكوميين يتم تعيينهم لمدة ثلاث سنوات بقرار من مجلس الوزراء.

ويتولى مجلس الإدارة رسم السياسة العامة للمؤسسة، وتحديد الأسس والقواعد المتعلقة بالإقراض ورسم الإطار العام للإجراءات التنظيمية والمالية التي يتطلبها العمل وانتظامه وسلامته في أجهزة المؤسسة المختلفة.

وقد عقد مجلس إدارة المؤسسة (5) جلسات خلال عام 2013 اتخذ خلالها عدد من القرارات الإقراضية والمالية والإدارية المختلفة.

الهيكل التنظيمي للمؤسسة:

يتألف الهيكل التنظيمي للمؤسسة لعام 2013 من مجلس الإدارة والجهاز التنفيذي للمؤسسة، والمؤلف من المدير العام ونائبه ومساعد المدير العام للشؤون الإدارية ومساعد المدير العام للشؤون الفنية، ومساعد المدير العام للدراسات والتخطيط، ومساعد المدير العام للشؤون المالية والمفتش العام، والمديريات التالية:

مديرية الشؤون الإدارية، مديرية الموارد البشرية، مديرية الحاسوب و تكنولوجيا المعلومات، مديرية الشؤون المالية، مديرية المشاريع والتعاون الدولي، مديرية القروض، مديرية التمويل الإسلامي، مديرية المتابعة والتحصيل، مديرية خدمة الجمهور، مديرية المراقبة على التنفيذ، مديرية المراقبة والتفتيش، مديرية الشؤون القانونية، مديرية الدراسات والتخطيط، مديرية إدارة الجودة والمعرفة، مديرية المخاطر والاستثمار، وحدة العلاقات العامة ومركز التدريب بالإضافة إلى ثلاث إدارات إقليمية في شمال ووسط وجنوب المملكة و (22) فرعاً.

شؤون الموظفين :

1. بلغ عدد موظفي المؤسسة في نهاية العام 2013 (452) موظف، منهم (324) ذكور شكلوا ما نسبته (72%) و (128) إناث بنسبة (28%).
2. بلغ عدد الموظفين والموظفات من المهندسين الزراعيين (81) مهندساً ومهندسة بنسبة (18%) من العدد الكلي للموظفين.
3. أعداد الموظفين موزعين حسب الإدارة العامة والأقاليم والنوع الاجتماعي

إناث	ذكور	عدد الموظفين	البيان
46	120	166	الإدارة العامة
26	72	98	إقليم الشمال
35	63	98	إقليم الوسط
21	69	90	إقليم الجنوب
128	324	452	المجموع

أعداد الموظفين موزعة حسب مؤهلاتهم العلمية

%	العدد	إناث	ذكور	المؤهل العلمي
1,3	6	-	6	دكتوراه
5,8	26	4	22	ماجستير
-	-	-	-	دبلوم عالي
39,2	177	44	133	بكالوريوس
8,6	39	25	14	دبلوم متوسط
15,9	72	32	40	ثانوية عامة
29,2	132	23	109	دون الثانوية
%100	452	128	324	المجموع

مركز التدريب

أهداف التدريب :

1. اكتساب الأفراد المعارف المهنية والوظيفية وصقل المهارات والقدرات لإنجاز العمل على أكمل وجه.
 2. تطوير أساليب الأداء لضمان أداء العمل بفعالية.
 3. رفع الكفاءة الإنتاجية للفرد.
 4. تخفيف العبء على المشرفين والرؤساء.
 5. المساهمة في معالجة أسباب الانقطاع عن العمل.
 6. توفير احتياجات المؤسسة من القوى العاملة.
 7. الحد من الأخطاء والفاقد والاستفادة من القوى العاملة والأدوات والأجهزة والآلات المستعملة إلى أقصى حد ممكن.
 8. مساعدة كل موظف على فهم وإدراك العلاقة بين عمله وعمل الآخرين وبين أهداف الجهة التي يعمل بها.
- تم تنفيذ الخطة التدريبية لعام 2013 والتي تم تعميمها على الأقاليم والفروع والمديريات لتحديد الراغبين في المشاركة من موظفيهم على كافة المستويات الوظيفية الإدارية، الفنية، والمالية حيث استفاد منها (176) موظفا ضمن المجالات الموضحة بالجدول رقم (1) التالي:

جدول رقم (1)
الدورات التدريبية خلال عام 2013
تطور الإقراض الزراعي

الأهمية النسبية	عدد المتدربين	الدورات
%7	13	الدورات الإدارية
% 21	37	الدورات المالية والمصرفية
%3	5	دورات الحاسوب واستخداماتها
%8	15	دورات فنية
%4	7	المؤتمرات والندوات وورش العمل
%8	15	دورات خارجية وتبادل خبرات
%6	10	تدريب المهندسين الزراعيين حديثي التخرج
%36	63	الترفيه الوجدوبي
%7	11	الترفيه الجوازي
%100	176	المجموع

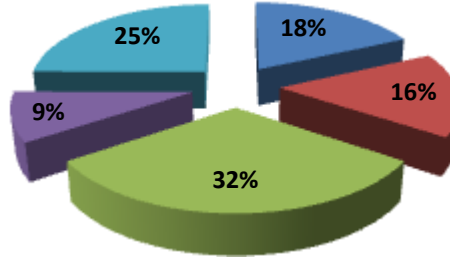
تساهم المؤسسة مساهمة فعالة في عملية التنمية الزراعية في المملكة من خلال توفير التمويل اللازم للاستثمارات الزراعية التنموية، حيث بلغ إجمالي القروض التي قدمتها المؤسسة منذ عام 1960 وحتى نهاية عام 2013 نحو (556) مليون دينار كقروض إنمائية (متوسطة وطويلة الأجل) وتشغيلية (موسمية وقصيرة الأجل) انتفع بها حوالي (226) ألف مزارع موزعين على كافة مناطق المملكة، علما بأن هذه القروض قد أنفقت في المجالات الاستثمارية الزراعية الرئيسية المبينة في الرسم البياني رقم (1) والجدول التالي .

يبين الجدول إجمالي القروض الممنوحة في المؤسسة خلال الفترة (1960-2013) موزعة حسب مجالات الاستثمار

النسبة %	المبلغ /دينار	البيان
18	101049566	اعمار واستغلال الاراضي الزراعية والأبنية الريفية
16	89470315	تنمية وتطوير مصادر المياه واستغلالها
32	174754905	تنمية وتطوير الثروة الحيوانية
9	52332384	الميكنة والتصنيع الزراعي
25	138344617	شراء مدخلات الانتاج الزراعي
100	555951787	الاجمالي

رسم بياني رقم (1)

إجمالي القروض الممنوحة من المؤسسة خلال الفترة (1960-2013) موزعة حسب مجالات الاستثمار الرئيسية



- اعمار واستغلال الاراضي الزراعية والأبنية الريفية
- تنمية وتطوير مصادر المياه واستغلالها
- تنمية وتطوير الثروة الحيوانية
- الميكنة والتصنيع الزراعي
- شراء مدخلات الانتاج الزراعي

النشاط الإقراضي للمؤسسة لعام 2013

بلغ حجم القروض المنظم بها سندات دين خلال العام نحو (29,2) مليون دينار وذلك لغايات

إنشاء واستصلاح وتطوير (5571) مشروع زراعي في مختلف مناطق المملكة، وبلغ معدل القرض الواحد

نحو (5238) دينار على المستوى العام لقروض المؤسسة، مما يشير إلى أن معظم قروض المؤسسة

موجهة لصغار المزارعين.

هذا وقد تم توزيع الحجم الكلي للقروض الزراعية وفقا لعدة أبعاد لعل أهمها المجالات الاستثمارية

الزراعية والمناطق الجغرافية والآجال الزمنية للقروض وفئات الحيازات الزراعية وأحجام القروض الممنوحة

وصيغ التمويل والنوع الاجتماعي، مبينة على النحو التالي:

أولاً : توزيع القروض حسب مجالات الاستثمار

تشير بيانات الجدول رقم (2) إلى توزيع القروض المنظم بها سندات دين حسب مجالات الاستثمار والفروع ضمن أقاليم المملكة، حيث تبين بأن القروض الموجهة لمشاريع تنمية وتطوير الثروة الحيوانية جاءت بالمرتبة الأولى، وبلغت (14,9) مليون دينار شكلت ما نسبته (51%) من إجمالي قيمة القروض، وقد تركزت في مشاريع تربية الأغنام والأبقار والدواجن والنحل ولوازمها المختلفة.

وجاءت القروض الموجهة لشراء مدخلات الانتاج الزراعي بالمرتبة الثانية، وبلغت (9) مليون دينار شكلت ما نسبته (31%) من إجمالي قيمة القروض، وهي عبارة عن قروض تشغيلية لشراء الاعلاف والبذار والاشتال والاسمدة والعلاجات الزراعية وتسمين الخراف والعجول وشراء الصيضان اللحم والبيض.

واحتلت القروض الموجهة لاعمار واستغلال الاراضي الزراعية المرتبة الثالثة، حيث بلغت (2,7) مليون دينار شكلت ما نسبته (9%) من إجمالي قيمة القروض.

وحصلت القروض الموجهة لتنمية وتطوير مصادر المياه واستغلالها على المرتبة الرابعة، حيث بلغت قيمتها (1,9) مليون دينار، شكلت ما نسبته (7%) من إجمالي قيمة القروض، تركزت في مجالات تنمية واستغلال المياه الجوفية كمشاريع الآبار الارتوازية واستغلال المياه السطحية كالاقنية والينابيع وإنشاء شبكات الري المختلفة.

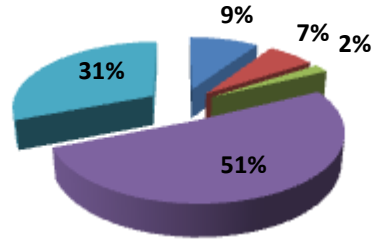
وحصلت القروض الموجهة للميكنة والتصنيع الزراعي على المرتبة الخامسة، حيث بلغت

(594975) دينار شكلت ما نسبته (2%) من إجمالي قيمة القروض.

ويبين الرسم البياني رقم (2) توزيع القروض حسب مجالات الاستثمار لعام 2013 وفقا لأهميتها

النسبية.

رسم بياني رقم (2)
الأهمية النسبية لقيمة القروض الممنوحة حسب مجالات الاستثمار خلال عام 2013
Relative significant of loans delivered according to field of investment
in 2013



- اعمار واستغلال الاراضي الزراعية
- تنمية وتطوير مصادر المياه
- الميكنة والتصنيع الزراعي
- تنمية وتطوير الثروة الحيوانية
- شراء مدخلات الانتاج الزراعي

جدول رقم (2)

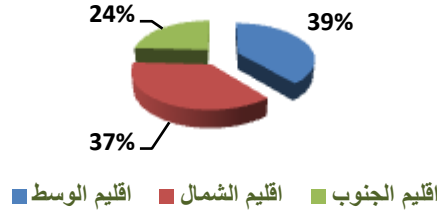
توزيع قيمة القروض الممنوحة حسب مجالات الاستثمار والفروع ضمن اقاليم المملكة خلال عام 2013

الفرع	اعمار واستغلال الاراضي الزراعية	تنمية وتطوير مصادر المياه	الميكنة والتصنيع الزراعي	تنمية وتطوير الثروة الحيوانية	شراء مدخلات الانتاج الزراعي	المجموع
اقليم الوسط	780295	1265300	248100	5318958	3772388	11385041
السلط	135500	51050	21500	1391000	155200	1754250
الشونة الجنوبية	181800	310200	50500	290000	519000	1351500
جنوب عمان	22824	230100	75000	1202176	576000	2106100
الاغوار الوسطى	188700	508850	34250	524650	577950	1834400
مادبا	85143	77600	0	1083232	815758	2061733
الزرقاء	74628	46900	50000	318700	408530	898758
غرب عمان	91700	40600	16850	509200	719950	1378300
اقليم الشمال	1488774	414921	307875	5440674	3105450	10757694
اريد	128950	4816	18075	896884	505250	1553975
جرش	104838	26500	29300	620100	158600	939338
الاغوار الشمالية	325195	144805	4000	176200	855500	1505700
الرمثا	16800	21000	4500	411500	336050	789850
عجلون	427500	30800	14500	576190	209200	1258190
لواء بني كنانه	100900	0	165000	642400	285850	1194150
لواء الكورة	174500	0	500	879000	177250	1231250
المفرق	210091	187000	72000	1238400	577750	2285241
اقليم الجنوب	457426	191388	39000	4184848	2165605	7038267
الكرك	90225	2000	1000	1017500	344700	1455425
الطفيلة	60742	0	15000	633810	549315	1258867
معان	60000	40000	15000	498600	148990	762590
المزار الجنوبي	26000	0	0	447800	324100	797900
غور الصافي	171174	144388	8000	774738	109500	1207800
العقبة	0	0	0	217100	157200	374300
لواء القصر	49285	5000	0	595300	531800	1181385
المجموع	2726495	1871609	594975	14944480	9043443	29181002

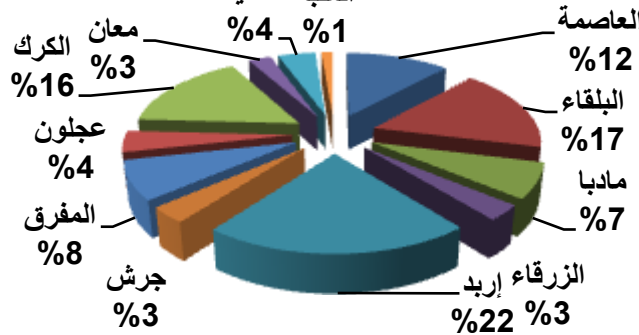
ثانياً: توزيع القروض حسب الأقاليم والمحافظات :

توضح بيانات الجدول رقم (3) توزيع القروض حسب المحافظات والأقاليم وفقاً لمجالات الاستثمار الزراعية الرئيسية، حيث تشير إلى أن إقليم الوسط قد حصل على ما نسبته (39%) وإقليم الشمال حصل على (37%) وأخيراً إقليم الجنوب حصل على ما نسبته (24%) من إجمالي القروض الممنوحة خلال هذا العام كما هو موضح في الرسم البياني رقم (3)، أما بالنسبة لتوزيع القروض على مستوى المحافظات فيبين الرسم البياني رقم (4) أن محافظة إربد قد احتلت المرتبة الأولى وبنسبة (22%)، وجاءت محافظة البلقاء بالمرتبة الثانية وبنسبة (17%) ومحافظة الكرك في المرتبة الثالثة وبنسبة (16%)، أما محافظة العاصمة فقد احتلت المرتبة الرابعة وبنسبة (12%) وجاءت محافظة المفرق بالمرتبة الخامسة وبنسبة (8%)، ومحافظة مادبا بالمرتبة السادسة وبنسبة (7%)، وجاءت محافظات الطفيلة وعجلون وجرش والزرقاء ومعان والعقبة بالمراتب الست الأخيرة وبالنسب التالية على التوالي (4%) و (4%) و (3%) و (3%) و (3%) و (1%).

رسم بياني رقم (3)
الأهمية النسبية لقيمة القروض الممنوحة حسب أقاليم المملكة خلال عام 2013
Relative significant of loans delivered according to region of kingdom 2013



رسم بياني رقم (4)
الأهمية النسبية لقيمة القروض الممنوحة حسب محافظات المملكة خلال عام 2013
Relative significant of loans delivered according to governorates of kingdom in 2013



جدول رقم (3)

توزيع القروض حسب مجالات الاستثمار في محافظات وأقاليم المملكة خلال عام 2013

المجموع	شراء مدخلات الانتاج الزراعي	تنمية وتطوير الثروة الحيوانية	الميكنة والتصنيع الزراعي	تنمية وتطوير مصادر المياه	اعمار واستغلال الاراضي الزراعية	الفرع
11385041	3772388	5318958	248100	1265300	780295	اقليم الوسط
3484400	1295950	1711376	91850	270700	114524	العاصمة
4940150	1252150	2205650	106250	870100	506000	البلقاء
2061733	815758	1083232	0	77600	85143	مادبا
898758	408530	318700	50000	46900	74628	الزرقاء
10757694	3105450	5440674	307875	414921	1488774	اقليم الشمال
6274925	2159900	3005984	192075	170621	746345	إربد
939338	158600	620100	29300	26500	104838	جرش
2285241	577750	1238400	72000	187000	210091	المفرق
1258190	209200	576190	14500	30800	427500	عجلون
7038267	2165605	4184848	39000	191388	457426	اقليم الجنوب
4642510	1310100	2835338	9000	151388	336684	اللكرك
762590	148990	498600	15000	40000	60000	معان
1258867	549315	633810	15000	0	60742	الطفيلة
374300	157200	217100	0	0	0	العقبة
29181002	9043443	14944480	594975	1871609	2726495	المجموع

ثالثاً: توزيع القروض حسب آجالها الزمنية :

توضح بيانات الجدول رقم (4) توزيع القروض الممنوحة حسب آجالها وفروع المؤسسة ضمن الأقاليم، حيث شكلت القروض الموسمية والقصيرة والمتوسطة والطويلة الأجل ما نسبته (3%) و(1%) و(67%) و(1%) من إجمالي قيمة القروض على التوالي، وبلغت نسبة القروض الممنوحة للمزارعين وحسب منهج المراجعة (9%) للعقود قصيرة الأجل و(19%) للعقود متوسطة الأجل.

جدول رقم (4)

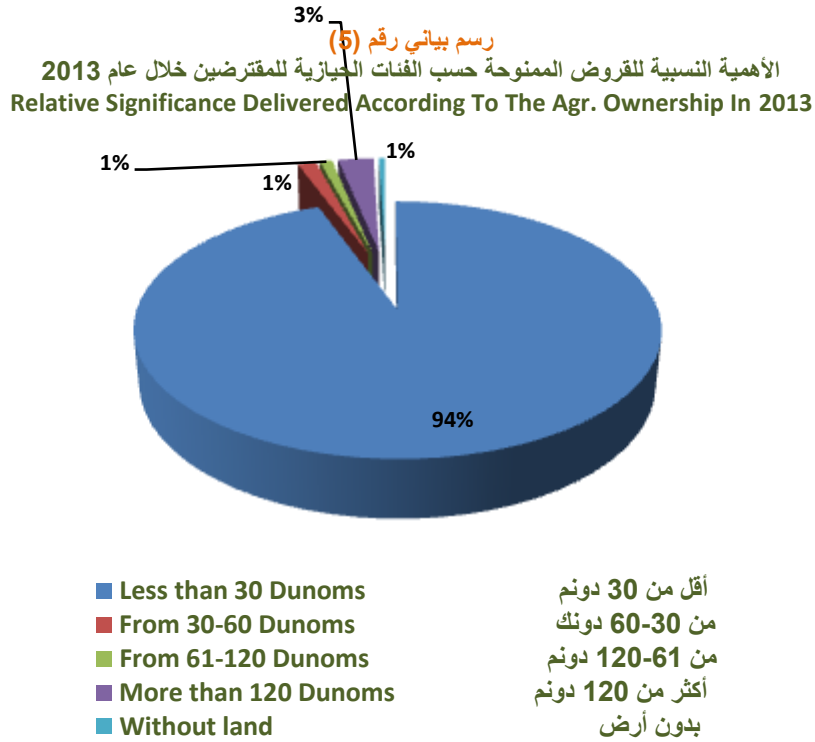
توزيع القروض حسب آجالها وفروع المؤسسة ضمن أقاليم المملكة خلال عام 2013

الفرع	موسمي		قصير الأجل		متوسط الأجل		طويل الأجل		مربحة قصير الأجل		مربحة متوسط الأجل		المجموع
	القيمة	عدد	القيمة	عدد	القيمة	عدد	القيمة	عدد	القيمة	عدد	القيمة	عدد	
أقليم الوسط	283900	55	114000	6	8004661	1418	193600	11	1307980	193	1480900	262	11385041
السلط	12500	4	10000	1	1534250	332	87000	5	-	-	110500	18	1754250
الشونة الجنوبية	6000	1	-	-	1304500	164	-	-	-	-	41000	3	1351500
جنوب عمان	-	-	-	-	1374100	264	-	-	227100	39	504900	66	2106100
الأغوار الوسطى	99000	17	-	-	1676400	240	20000	1	7000	1	32000	6	1834400
مادبا	-	-	-	-	1345133	283	16100	2	532600	93	167900	25	2061733
غرب عمان	142400	31	104000	5	674400	119	70500	3	374000	35	13000	3	1378300
الزرقاء	24000	2	-	-	95878	16	-	-	167280	25	611600	141	898758
أقليم الشمال	368700	46	17000	2	6056704	1245	84200	9	917900	159	3313190	594	10757694
أريد	7000	1	-	-	832875	194	-	-	259900	36	454200	76	1553975
جرش	7900	1	-	-	672138	151	15000	1	81500	8	162800	25	939338
لواء الكورة	-	-	-	-	301700	70	-	-	67800	19	861750	172	1231250
الأغوار الشمالية	216300	23	5000	1	1154100	156	-	-	27500	5	102800	11	1505700
الرمثا	19800	4	-	-	674000	187	-	-	50950	8	45100	6	789850
عجلون	5000	1	-	-	195050	33	-	-	147500	34	910640	184	1258190
لواء بني كنانة	14500	3	-	-	917650	201	5000	1	34500	9	222500	41	1194150
المفرق	98200	13	12000	1	1309191	253	64200	7	248250	40	553400	79	2285241
أقليم الجنوب	321740	87	15000	1	5570077	1238	0	0	430250	110	701200	135	7038267
الكرك	7500	2	-	-	1074525	219	-	-	64100	13	309300	44	1455425
الطفيلة	59200	22	-	-	781917	189	-	-	178550	49	239200	49	1258867
معان	48740	5	-	-	663450	141	-	-	-	-	50400	22	762590
المزار الجنوبي	79000	21	-	-	554800	118	-	-	101400	29	62700	12	797900
غور الصافي	47500	15	-	-	1155300	249	-	-	-	-	5000	1	1207800
العقبة	6000	2	-	-	360700	101	-	-	7600	3	-	-	374300
لواء القصر	73800	20	15000	1	979385	221	-	-	78600	16	34600	7	1181385
المجموع	974340	188	146000	9	19631442	3901	277800	20	2656130	462	5495290	991	29181002

رابعاً: توزيع القروض حسب أحجام الحيازات الزراعية :

توضح بيانات الجدول رقم (5) أن (94%) من إجمالي القروض الممنوحة خلال عام 2013 تم منحها لأصحاب الحيازات الزراعية الصغيرة التي لا تتجاوز (30) دونماً، كما أن (1%) من إجمالي القروض الممنوحة قد منحت لأصحاب الحيازات الصغيرة إلى المتوسطة التي تتراوح بين (30) و (60) دونم و (1%) لأصحاب الحيازات المتوسطة إلى الكبيرة من (61) إلى (120) دونم.

أما الحيازات التي تزيد عن (120) دونم فقد حصل أصحابها على (3%) من إجمالي القروض الممنوحة عام 2013، مما يشير إلى أن التوزيع كان يميل لصالح الفئات الحيازية الصغيرة. ويشير الرسم البياني رقم (5) إلى الأهمية النسبية للقروض الممنوحة موزعه حسب الفئات الحيازية للمقترضين.



جدول رقم (5)

توزيع القروض الممنوحة حسب الفئات الحيازية الزراعية للمقترضين والفروع بأقاليم المملكة خلال عام 2013

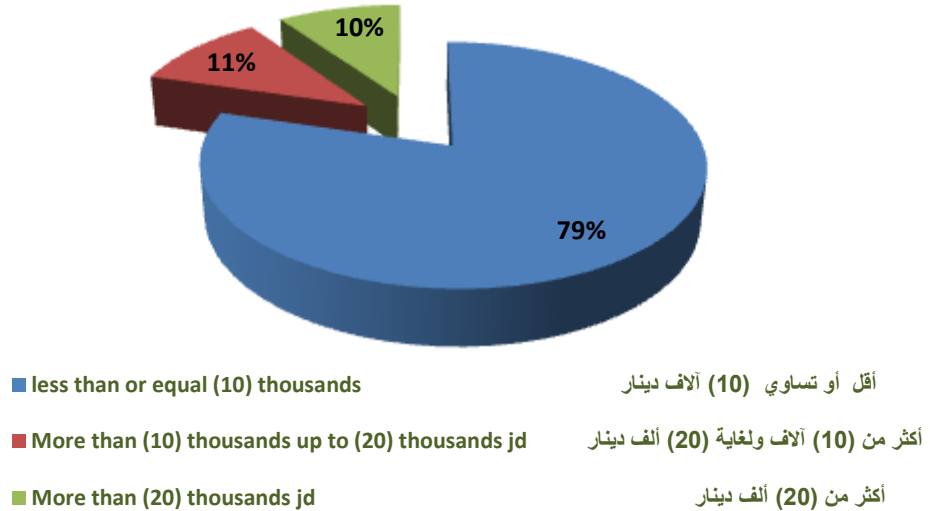
الفرع	أقل من 30		من 30 إلى 60		من 60 إلى 120		أكبر من 120		بدون أرض		المجموع	
	عدد	قيمة	عدد	قيمة	عدد	قيمة	عدد	قيمة	عدد	قيمة	عدد	قيمة
أقليم الوسط	1831	10764641	23	141300	21	128900	49	284700	21	65500	1945	11385041
السلط	344	1687050	2	15000	6	23500	3	11700	5	17000	360	1754250
الشونة الجنوبية	156	1317500	-	-	-	-	4	11000	8	23000	168	1351500
جنوب عمان	342	1951300	11	68800	5	33000	10	50500	1	2500	369	2106100
الاغوار الوسطى	257	1773400	2	15000	2	23000	3	19000	1	4000	265	1834400
مادبا	382	1956333	3	13000	5	26400	12	63000	1	3000	403	2061733
غرب عمان	167	1183300	5	29500	3	23000	17	129500	4	13000	196	1378300
الزرقاء	183	895758	-	-	-	-	-	-	1	3000	184	898758
أقليم الشمال	1924	10104444	38	173950	23	111500	66	352400	4	15400	2055	10757694
أربد	292	1473475	5	19000	3	20000	7	41500	-	-	307	1553975
جرش	177	893938	5	27300	2	8500	2	9600	-	-	186	939338
لواء الكورة	248	1161250	4	29500	1	5000	8	35500	-	-	261	1231250
الاغوار الشمالية	181	1382700	4	18100	4	19000	7	85900	-	-	196	1505700
الرمثا	177	671850	6	24000	3	10000	18	81000	1	3000	205	789850
عجلون	225	1154340	10	34050	4	21000	12	44400	1	4400	252	1258190
لواء بني كنانة	241	1130650	3	15000	4	20000	6	25500	1	3000	255	1194150
المفرق	383	2236241	1	7000	2	8000	6	29000	1	5000	393	2285241
أقليم الجنوب	1498	6713367	24	99700	8	36500	31	154200	10	34500	1571	7038267
الكرك	264	1385525	6	23500	2	13000	6	33400	-	-	278	1455425
الطفيلة	295	1193567	2	8000			10	51300	2	6000	309	1258867
معان	158	731190	4	15900	1	1500	3	7500	2	6500	168	762590
المزار الجنوبي	166	725800	1	10000	3	17000	9	42100	1	3000	180	797900
غور الصافي	264	1200900	-	-	-	-	1	6900	-	-	265	1207800
العقبة	105	370300	1	4000	-	-	-	-	-	-	106	374300
لواء القصر	246	1106085	10	38300	2	5000	2	13000	5	19000	265	1181385
المجموع	5253	27582452	85	414950	52	276900	146	791300	35	115400	5571	29181002

خامسا: توزيع القروض حسب فئات أحجام القروض :

توضح بيانات الجدول رقم (6) أن قيمة القروض التي تقل فئاتها عن (5) آلاف دينار شكلت ما نسبته نحو (50%) من حجم القروض الممنوحة وغطت ما نسبته نحو (77%) من عدد القروض، وأن قيمة القروض التي تتراوح فئتها بين (5-10) آلاف دينار شكلت ما نسبته (29%) من حجم القروض الممنوحة، وغطت ما نسبته نحو (18%) من عدد القروض، كما بلغت نسبة القروض التي تتراوح فئتها بين (10-20) ألف دينار نحو (11%)، وغطت ما نسبته (4%) من عدد القروض، في حين بلغت نسبة القروض التي تزيد عن (20) ألف دينار (10%)، وغطت ما نسبته (2%) من عدد القروض.

هذا ويشير الرسم البياني رقم (6) إلى الأهمية النسبية لإجمالي قيمة القروض الممنوحة من المؤسسة خلال عام 2013 موزعة حسب فئات أحجامها.

رسم بياني رقم (6)
الأهمية النسبية للقروض الممنوحة حسب فئات أحجامها خلال عام 2013
Relative Significant Of Loans Delivered According To The Size Of Loans In
2013



جدول رقم (6)

توزيع القروض حسب فئات أحجامها والفروع ضمن أقاليم المملكة خلال عام 2013

الفرع	أقل من 5000		من 5001-10000		من 10001-20000		أكثر من 20000		المجموع
	عدد	قيمة	عدد	قيمة	عدد	قيمة	عدد	قيمة	
أقليم الوسط	1361	4696030	444	3811758	100	1552750	40	1324503	1945
السلط	301	1129700	52	477000	5	79000	2	68550	360
الشونة الجنوبية	77	240500	70	618000	12	207000	9	286000	168
جنوب عمان	263	882400	80	679700	19	277000	7	267000	369
الاغوار الوسطى	164	567450	67	595750	25	413700	9	257500	265
مادبا	298	1017350	85	693780	17	255150	3	95453	403
غرب عمان	107	360600	65	542700	17	250000	7	225000	196
الزرقاء	151	498030	25	204828	5	70900	3	125000	184
أقليم الشمال	1622	5705578	338	2968366	67	999000	28	1084750	2055
أربد	248	905450	45	385025	11	172500	3	91000	307
جرش	152	586438	26	227100	7	103300	1	22500	186
لواء الكورة	207	698350	47	421900	7	111000	0	0	261
الاغوار الشمالية	108	367700	69	640000	10	150500	9	347500	196
الرمثا	193	657150	8	61900	3	45800	1	25000	205
عجلون	205	713940	34	311750	10	144500	3	88000	252
لواء بني كنانة	220	722450	28	245300	5	61400	2	165000	255
المفرق	289	1054100	81	675391	14	210000	9	345750	393
أقليم الجنوب	1280	4207609	237	1834558	41	583100	13	413000	1571
الكرك	190	667000	78	616925	8	116500	2	55000	278
الطفيلة	257	805919	44	339748	8	113200	0	0	309
معان	158	541090	4	37000	3	49500	3	135000	168
المزار الجنوبي	141	454800	34	263000	4	50100	1	30000	180
غور الصافي	218	720700	33	229800	8	104300	6	153000	265
العقبة	103	347600	3	26700	0	0	0	0	106
لواء القصر	213	670500	41	321385	10	149500	1	40000	265
المجموع	4263	14609217	1019	8614682	208	3134850	81	2822253	5571

سادسا: توزيع القروض حسب النوع الاجتماعي :

يوضح الجدول رقم (7) أن نسبة الذكور الذين حصلوا على قروض من المؤسسة بلغت (68%)

من إجمالي عدد المقترضين مقابل (32%) للإناث، في حين بلغت قيمة القروض التي حصل عليها

الذكور (22,3) مليون دينار بنسبة (76%) كما حصلت الإناث على (6,9) مليون دينار بنسبة (24%)

من إجمالي قيمة القروض الممنوحة خلال عام 2013.

جدول رقم (7)

توزيع القروض حسب النوع الاجتماعي خلال عام 2013

الفرع	إناث			ذكور			المجموع		
	دينار	سند	مقترض	دينار	سند	مقترض	دينار	سند	مقترض
إقليم الوسط	1944653	457	470	9440388	1488	1554	11385041	1945	2024
السلط	368700	92	92	1385550	268	269	1754250	360	361
الشونة الجنوبية	225200	37	42	1126300	131	146	1351500	168	188
جنوب عمان	259500	66	66	1846600	303	305	2106100	369	371
الأغوار الوسطى	324600	76	83	1509800	189	229	1834400	265	312
مادبا	276653	67	68	1785080	336	340	2061733	403	408
الزرقاء	296500	82	82	602258	102	103	898758	184	185
غرب عمان	193500	37	37	1184800	159	162	1378300	196	199
إقليم الشمال	2702100	721	731	8055594	1334	1412	10757694	2055	2143
اربد	370550	112	112	1183425	195	195	1553975	307	307
جرش	224000	53	54	715338	133	134	939338	186	188
الرمثا	438700	135	135	351150	70	70	789850	205	205
المفرق	440600	109	111	1844641	284	293	2285241	393	404
عجلون	300150	71	74	958040	181	189	1258190	252	263
لواء بني كنانة	338050	108	109	856100	147	153	1194150	255	262
لواء الكورة	290050	76	76	941200	185	196	1231250	261	272
الأغوار الشمالية	300000	57	60	1205700	139	182	1505700	196	242
إقليم الجنوب	2224400	642	646	4813867	929	969	7038267	1571	1615
الكرك	452300	116	119	1003125	162	172	1455425	278	291
معان	198850	62	62	563740	106	106	762590	168	168
الطفيلة	383050	120	120	875817	189	189	1258867	309	309
المزار الجنوبي	260200	70	70	537700	110	117	797900	180	187
غور الصافي	338200	85	86	869600	180	198	1207800	265	284
العقبة	156900	52	52	217400	54	54	374300	106	106
لواء القصر	434900	137	137	746485	128	133	1181385	265	270
المجموع	6871153	1820	1847	22309849	3751	3935	29181002	5571	5782

سابعاً: قيمة التمويل وفقاً لصيغة المربحة الإسلامية :

تلبية لرغبة شريحة كبيرة من المجتمع والتي لا تتعامل مع نظام التمويل بالفائدة فقد باشرت المؤسسة في عام 2001 بتطبيق نظام المربحة الإسلامية لكي يتمكن هؤلاء المزارعين من الاستفادة من خدمات المؤسسة التمويلية.

1- التعريف بصيغة الأمر بالشراء (المربحة):

تقوم المؤسسة بإعتبارها فريق أول بتنفيذ وشراء ما يطلبه الأمر بالشراء (طالب التمويل) وعلى مسؤوليته بإعتباره فريق ثاني بالربح المتفق عليه عند الإبتداء بحيث تقوم هذه المؤسسة بتنفيذ هذه الخدمة أو المهام من خلال فريق ثالث بعد قيام المؤسسة بتوقيع إتفاقية معه ويتم الصرف للطرف الثالث حسب الأسس المتبعة.

2- الإستشارة الشرعية:

جميع طلبات التمويل يتم عرضها على سماحة المستشار الشرعي للمؤسسة لإجازتها حسب مقتضيات الشريعة الإسلامية.

3- إجراءات تنفيذ العقد:

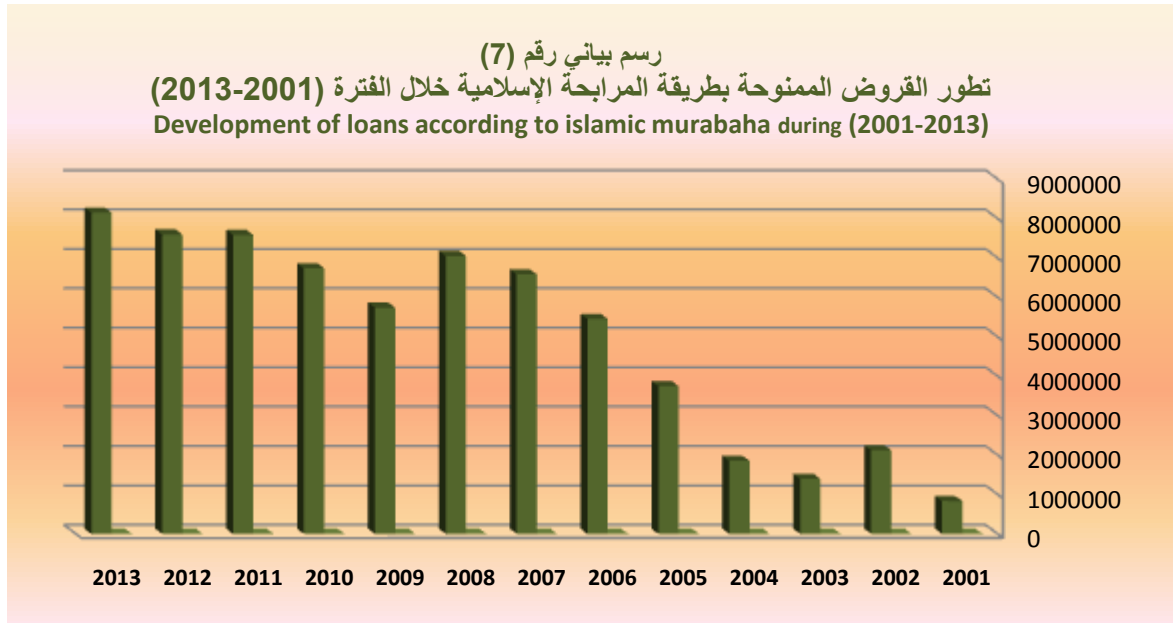
- إستكمال إجراءات تنفيذ الإتفاقية بين المؤسسة والمنفذ ومن ثم تسليمها لطالب التمويل وحسب الأصول.
- تنظيم عقد التمويل بعد إستكمال إجراءات حجز الضمانات المقدمة (الأموال غير المنقولة) واحضار موافقة الحسم الشهري أو أية شروط أخرى وردت في موافقة طلب التمويل.

4- قيمة المربحة واحتسابها:

- تحسب قيمة المربحة حسب جداول معتمدة لدى فروع المؤسسة وحسب المعايير الرئيسية التالية:-
- قيمة التمويل. • أسلوب التسديد. • أجل التمويل. • الفئة المستهدفة.

توضح بيانات الجدول رقم (8) أن عدد المشاريع الممولة من المؤسسة وفقاً لصيغة المرابحة الإسلامية قد بلغ (1453) مشروعاً بقيمة (8151420) دينار، شكلت ما نسبته (28%) من قيمة التمويل الكلي للمزارعين خلال عام 2013، حيث تركزت المشاريع الممولة وفقاً لصيغة المرابحة الإسلامية في إقليم الشمال بنسبة (52%) يليها إقليم الوسط بنسبة (34%)، وإقليم الجنوب بنسبة (14%)، في حين بلغ عدد المشاريع الممولة من المؤسسة وفقاً لأسلوب الفائدة (4118) مشروعاً بلغت قيمتها (21029582) دينار، وشكلت ما نسبته (72%) من قيمة التمويل الكلي للمزارعين خلال عام 2013، حيث احتل إقليم الوسط الترتيب الأول من حيث حجم الإقراض بنسبة (41%) ثم إقليم الشمال بنسبة (31%)، ثم إقليم الجنوب بنسبة (28%) هذا ويبين الرسم البياني رقم (7) تطور القروض الممنوحة من المؤسسة موزعة حسب منهج المرابحة الإسلامية.

وتوضح بيانات الجدول رقم (9) قيمة وأعداد القروض الممنوحة خلال عام 2013 موزعة حسب أشهر العام، في حين يشير الجدول رقم (10) إلى تطور قروض المؤسسة الممنوحة خلال الفترة (2001-2013).



جدول رقم (8)

توزيع القروض الممنوحة موزعة حسب الفروع والمنهج التمويلي خلال عام 2013

الإجمالي		مراجعة إسلامية		قروض فائدة		المنهج
قيمة	عدد	قيمة	عدد	قيمة	عدد	
11385041	1945	2788880	455	8596161	1490	اقليم الوسط
1754250	360	110500	18	1643750	342	السلط
1351500	168	41000	3	1310500	165	الشونة الجنوبية
2106100	369	732000	105	1374100	264	جنوب عمان
1834400	265	39000	7	1795400	258	الاغوار الوسطى
2061733	403	700500	118	1361233	285	مادبا
1378300	196	387000	38	991300	158	غرب عمان
898758	184	778880	166	119878	18	الزرقاء
10757694	2055	4231090	753	6526604	1302	اقليم الشمال
1553975	307	714100	112	839875	195	اربد
939338	186	244300	33	695038	153	جرش
1231250	261	929550	191	301700	70	لواء الكورة
1505700	196	130300	16	1375400	180	الاغوار الشمالية
789850	205	96050	14	693800	191	الرمثا
1258190	252	1058140	218	200050	34	عجلون
1194150	255	257000	50	937150	205	لواء بني كنانه
2285241	393	801650	119	1483591	274	المفرق
7038267	1571	1131450	245	5906817	1326	اقليم الجنوب
1455425	278	373400	57	1082025	221	الكرك
1258867	309	417750	98	841117	211	الطفيلة
762590	168	50400	22	712190	146	معان
797900	180	164100	41	633800	139	المزار الجنوبي
1207800	265	5000	1	1202800	264	غور الصافي
374300	106	7600	3	366700	103	العقبة
1181385	265	113200	23	1068185	242	لواء القصر
29181002	5571	8151420	1453	21029582	4118	المجموع

جدول رقم (9)

توزيع القروض الممنوحة حسب الأشهر خلال عام 2013

الأهمية النسبية	قيمة القروض (بلدينار)	عدد القروض	البيان
3.26%	952600	168	كانون ثاني
7.75%	2262438	441	شباط
10.74%	3132903	589	آذار
10.87%	3172440	619	نيسان
10.02%	2923616	563	ايار
10.72%	3129378	574	حزيران
9.77%	2851319	574	تموز
5.57%	1624598	296	آب
9.54%	2783360	528	أيلول
7.83%	2285035	438	تشرين الأول
8.39%	2446765	475	تشرين الثاني
5.54%	1616550	306	كانون الأول
100.00%	29181002	5,571	المجموع

جدول رقم (10)

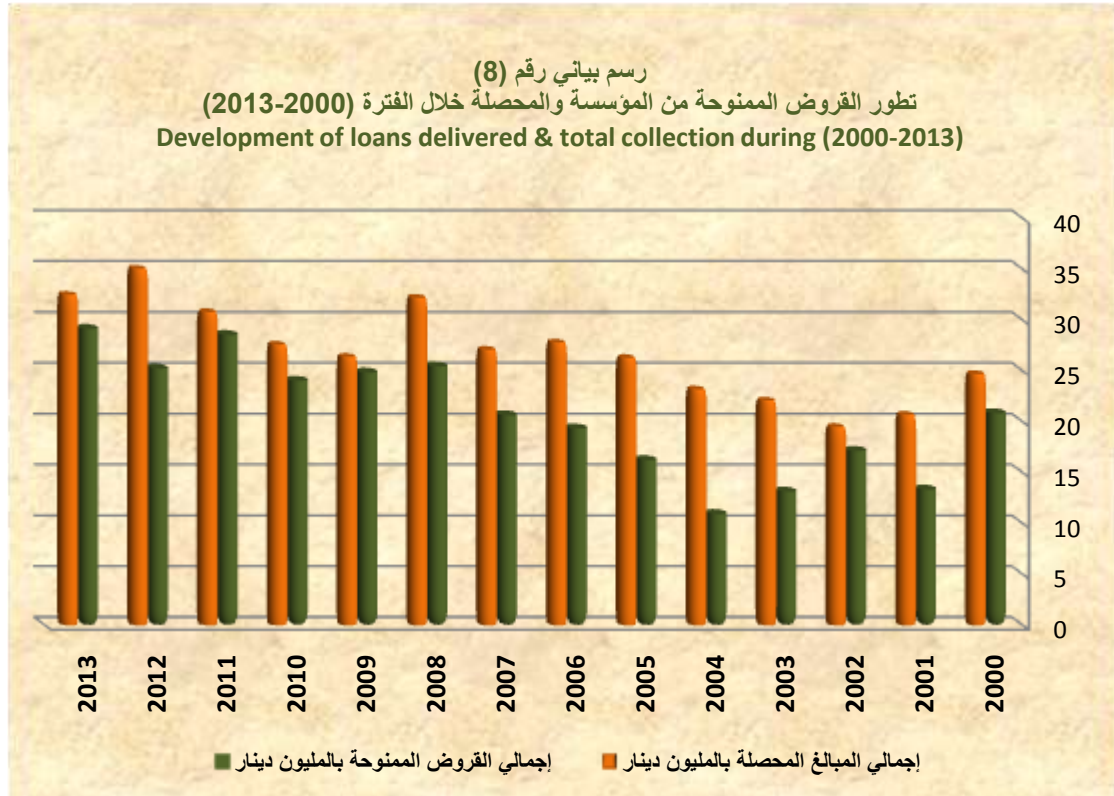
تطور أعداد وقيمة القروض الممنوحة من المؤسسة خلال الفترة (2001-2013)

الإجمالي		القروض التشغيلية		القروض الإنمائية		البيان
قيمة القروض دينار	عدد القروض	قيمة القروض دينار	عدد القروض	قيمة القروض دينار	عدد القروض	
13376951	4166	1107087	206	12269864	3960	2001
17199522	4669	4314939	1374	12884583	3295	2002
13206155	3854	1612745	444	11593410	3410	2003
10991096	3761	997500	299	9993596	3462	2004
16266946	4462	1806235	510	14460711	3952	2005
19387065	4809	1874850	560	17512215	4249	2006
20777039	5038	2086406	503	18690633	4535	2007
25488470	5130	3074660	719	22413810	4411	2008
24930487	4748	2028225	530	22902262	4218	2009
24082721	5268	3231450	687	20851271	4581	2010
28613085	5321	3446500	613	25166585	4708	2011
25301864	4967	3133950	560	22167914	4407	2012
29181002	5571	3776470	659	25404532	4912	2013

النشاط التحصيلي للمؤسسة عام 2013

تشير بيانات الجدول رقم (11) إلى أن إجمالي تحصيلات المؤسسة خلال عام 2013 قد بلغت (32473426) دينار، و بلغت نسبة التحصيلات الإجمالية لهذا العام (82%) من المستهدف، في حين بلغت قيمة تحصيلات إقليم الوسط والشمال والجنوب نحو (12,6) و(11,6) و(8,2) مليون دينار، وشكلت ما نسبته (39%) و (36%) و (25%) من إجمالي قيمة تحصيلات المؤسسة لعام 2013 على الترتيب.

وتوضح بيانات الجدول رقم (12) والرسم البياني رقم (8) تطور قيمة القروض الممنوحة من المؤسسة والمبالغ المحصلة من المقترضين خلال الفترة (2000-2013).



جدول رقم (11)

إجمالي المبالغ المحصلة من القروض خلال عام 2013

الإجمالي	مراوحة	طويل	متوسط	قصير	موسمي	الفرع
12643048	2542092	379375	9021122	251126	449333	اقليم الوسط
1710712	108155	76924	1486265	27893	11475	السلط
1329987	20308	37562	1260639	0	11478	الشونة الجنوبية
2045187	548754	37713	1346951	56716	55053	جنوب عمان
2375607	118301	2300	2138854	5755	110397	الاغوار الوسطى
2663576	728626	132181	1692697	45517	64555	مادبا
1386507	212796	32217	883851	79323	178320	غرب عمان
1131472	805152	60478	211865	35922	18055	الزرقاء
11607127	4579694	397918	6131114	94072	404329	اقليم الشمال
1694002	726427	65390	894856	2000	5329	اريد
1021413	305349	77284	612815	5989	19976	جرش
1315675	1232604	2372	80699	-	-	لواء الكورة
1615653	156873	668	1238463	9090	210559	الاغوار الشمالية
750476	133845	24565	568370	9211	14485	الرمثا
1237755	852751	61895	314702	4200	4207	عجلون
1153249	360963	16911	752615	13	22747	لواء بني كنانه
2818904	810882	148833	1668594	63569	127026	المفرق
8223251	1298020	140267	6405864	23619	355481	اقليم الجنوب
1710672	336891	29937	1291827	17141	34876	الكرك
1337829	407135	21957	842430	490	65817	الطفيلة
776619	72685	12815	640906	25	50188	معان
947400	185858	21288	680506	550	59198	المزار الجنوبي
1307934	2960	-	1219456	150	85368	غور الصافي
458448	97106	568	358055	2220	499	العقبة
1684349	195385	53702	1372684	3043	59535	لواء القصر
32473426	8419806	917560	21558100	368817	1209143	المجموع

جدول رقم (12)
توزيع القروض الممنوحة من المؤسسة والمحصلة من المقترضين خلال الفترة (2000-2013)

السنة	إجمالي القروض الممنوحة بالمليون دينار	إجمالي المبالغ المحصلة بالمليون دينار
2000	20.9	24.7
2001	13.4	20.7
2002	17.2	19.5
2003	13.2	22.1
2004	11	23.2
2005	16.3	26.3
2006	19.4	27.8
2007	20.7	27.1
2008	25.5	32.2
2009	24.9	26.4
2010	24.1	27.6
2011	28.6	30.8
2012	25.3	35.06
2013	29.2	32.5

انجازات المشاريع الموجهة بالمؤسسة في عام 2013

أولاً : مشروع القروض الصغيرة للحد من مشكلتي الفقر والبطالة :

انسجاماً مع التوجيهات الملكية السامية فقد وافق مجلس إدارة المؤسسة على الاستمرار بمشروع القروض الصغيرة للسنوات الخمس القادمة اعتباراً من عام 2008, وذلك بتخصيص مبلغ (25) مليون دينار إضافية من مصادر أموال المؤسسة، حيث خصص مبلغ (5) ملايين دينار سنوياً وزعت بنسبة (40%) لإقليم الجنوب, و(30%) لإقليم الوسط, و(30%) لإقليم الشمال .

ويذكر أن أهداف المشروع قد تحققت من حيث الوصول إلى الفئات المستهدفة وسرعة الإنجاز والصلاحيات الواسعة في الميدان وإدخال فئات جديدة تتعامل مع المؤسسة لأول مرة .

أهداف المشروع :

1. المساهمة في الحد من مشكلتي الفقر والبطالة في الريف والبادية الأردنية.
2. المساهمة في تحقيق تنمية اقتصادية واجتماعية متوازنة في كافة مناطق المملكة.
3. زيادة الدخل ورفع المستوى المعيشي والغذائي للأسر الريفية.
4. زيادة مشاركة المرأة في التنمية الزراعية، وتحفيزها على العمل في القطاع الزراعي.
5. توفير فرص عمل جديدة لخريجي الجامعات والمعاهد ومراكز التدريب الوطنية.

مجالات الاستثمار :

يركز هذا المشروع على منح القروض الزراعية والريفية ذات الإنتاجية السريعة في مجالات تربية الأغنام بحد أعلى (20) رأس، تربية 1-2 رأس من الأبقار الحلوب، حفر آبار ماء الجمع سعة 50 م³ لخدمة المشاريع الزراعية، تربية الدواجن والطيور الداجنة بكافة أنواعها وبأعداد مناسبة، تربية الأرانب، تصنيع الألبان ومشتقاتها (ألبان، جميد، سمن / 0000لتر) في وحدات صغيرة وصناعة المخلات، تربية

النحل لعدد من 10-20 خلية، إنشاء المشاتل والبساتين وزراعة النباتات الطبية والعطرية، إنشاء وحدات أزهار القطف ضمن البيوت البلاستيكية، تمويل شراء الأدوات الزراعية المختلفة.

معايير التأهيل للاستفادة من المشروع :

- 1 - أن تكون الأسرة مقيمة في أرض المشروع أو بنفس القرية التي تتبع إليها أرض المشروع.
- 2 - أن يوفر المشروع فرص عمل جديدة.
- 3 - تعطى الأولوية للأسر الريفية التي تعيلها وتشرف عليها المرأة الريفية.

حجم القرض وأجله :

الحد الأقصى لهذه القروض (3000) دينار، وهي عبارة عن قروض متوسطة الأجل حدها الأقصى (5) سنوات.

نسبة الفائدة/المربحة الإسلامية :

حرصاً على دعم الفئات المستهدفة من هذا المشروع تستوفى فائدة مخفضة وبسيطة مقدارها (6%) أو ما يعادلها وفقاً للمربحة الإسلامية على القروض الممنوحة من خلال هذا المشروع وهي أقل من سعر الفائدة أو المربحة المعمول بها في المؤسسة بنسبة (1%).

الضمانات :

حرصت المؤسسة على قبول بدائل للضمانات الاعتيادية المعمول بها, مثل الكفالات العدلية من أجل تمكين الأسر الفقيرة والفئات العاطلة عن العمل من الاستفادة من هذا المشروع سيما وأن هذه الفئة لا يتوافر لدى معظمها أموال غير منقولة (كالأراضي والعقارات).

علما بأن إجمالي القروض للمشروع منذ بدايته ولغاية 2013/12/31 بلغت (44203370) دينار واستفاد منها (16357) مقترض , أما إجمالي قروض المشروع للعام 2013 فقد بلغت حوالي (4397590) دينار إستفاد منها (1541) مقترض.

ثانياً : مشروع إدارة المصادر الزراعية لمحافظة الكرك والطفيلة ومعان (المرحلة الثانية):

هذا المشروع ممول من الصندوق الدولي للتنمية الزراعية (إيفاد) وخزينة المملكة الأردنية الهاشمية ومساهمة المستفيدين، حيث تم توقيع اتفاقية القرض بين الحكومة الأردنية والصندوق الدولي بتاريخ 2005/2/2 بقيمة (7.600.000) وحدة سحب خاصة (SDR) واتفاقية إعادة الإقراض بين الحكومة والمؤسسة بتاريخ 2005/8/24 حيث خصص للمؤسسة مبلغ (1.110.000) وحدة سحب خاصة (SDR) كما حصلت المؤسسة على منحة بقيمة (280) ألف وحدة سحب خاصة (SDR) لمساعدتها في تطوير أعمالها، ويهدف المشروع إلى تحسين الأمن الغذائي والمائي ورفع مستويات الدخل للفئة المستهدفة, وتمكين النوع الاجتماعي من خلال زيادة مشاركة المرأة وإدارة مصادر التربة والمياه للمحافظة على الموارد الإنتاجية .

وتقوم وزارة الزراعة بتنفيذ هذا المشروع على مختلف مراحله بالمشاركة مع المؤسسة من خلال تقديم قروض زراعية مدرة للدخل، وبعد أقصى (5000) دينار لتحسين وضعهم الاجتماعي والاقتصادي في محافظات الكرك والطفيلة ومعان

علما بأن إجمالي القروض للمشروع منذ بداية الإتفاقية (المرحلة الثانية) ولغاية 2013/12/31 بلغت (1190450) دينار واستفاد منها (377) مقترض ، أما إجمالي قروض المشروع للعام 2013 فقد بلغت حوالي (59600) دينار إستفاد منها (15) مقترض.

هذا وقد بلغت اجمالي القروض المقدمة للمشروع خلال المرحلتين (الاولى والثانية) نحو (3139090) استفاد منها (1559) مقترض.

ثالثاً : مشروع القرى الصحية:

نفذت وزارة الصحة ومنظمة الصحة العالمية مشروع القرى الصحية منذ عام 1996 بهدف تعزيز مبادئ الرعاية الصحية الأولية بين سكان هذه القرى، ويشتمل هذا المشروع على عدة أهداف من ضمنها تنمية الموارد الاقتصادية والاجتماعية في تلك القرى وذلك كمدخل لتحسين الظروف الصحية للمواطنين، حيث قامت مؤسسة الإقراض الزراعي ووزارة الصحة بتوقيع اتفاقية المشروع بتاريخ 2002/4/11 ومدتها ثلاث سنوات و تم تجديدها عام 2008 ولمدة خمس سنوات، لتمويل مشروعات فردية وجماعية لمنتفعي القرى الصحية الذين يتم ترشيحهم وتأهيلهم من قبل إدارة المشروع في وزارة الصحة بالتنسيق مع المؤسسة للقرى المشمولة بالمشروع، حيث تم منح القروض للمنتفعين في (33) قرية صحية مشمولة وهي (المضري،بيوضة الشرقية، بيوضة الشمالية، قسيب، البسطه، الجهير، جريش، الفوارة، الهونه، المقارعية، الروضة، كفر كيفيا، الفردخ، سلحوب، غرناطة،مكاور،الطوال الجنوبي،أبو الزيغان،داميا،

الحرش، اذرح الحلابات، الجزائر، المنصورة الشرقية، ايل، الزبيرية، الزمالية، مجرا، راجب، ابوبنا،رحمة،الشيخ حسين،عيمة)، علماً بأن هذا المشروع يهدف إلى تحسين نوعية حياة المواطنين والمساهمة في حل مشكلتي الفقر والبطالة عن طريق منح قروض مدرة للدخل بدون فائدة، وبسقف أعلى (1500) للقروض الفردية، و (3000) دينار للقروض الجماعية، مثل مشاريع تربية الأغنام والماعز والأبقار وتسمين العجول وإنشاء مشاتل الأشجار المثمرة وإنشاء أنوال نسيج البسط والسجاد والتصنيع الزراعي.

علماً بأن إجمالي القروض للمشروع منذ بدايته ولغاية 31/12/2013 بلغت (539828) دينار واستفاد منها (461) مقترض ، أما إجمالي قروض المشروع للعام 2013 فقد بلغت حوالي (57000) دينار إستفاد منها (38) مقترض.

رابعاً : مشروع الهيئة الهاشمية للمصابين العسكريين :

تم العمل بهذا المشروع من خلال توقيع اتفاقية تعاون ما بين مؤسسة الإقراض الزراعي والهيئة الهاشمية للمصابين العسكريين لتمويل المشروعات الفردية والجماعية لأعضاء الجمعية بتاريخ 2001/11/1، حيث تم تجديد الاتفاقية بتاريخ 2013/7/4 ، ويهدف المشروع إلى تحسين أوضاعهم المعيشية عن طريق تنويع مصادر دخلهم من خلال منح القروض بسعر مرابحة تفضيلي يقل (1%) عن أسعار المرابحة المعمول بها في المؤسسة، حيث تم تخصيص مبلغ (50) ألف دينار سنويا لمنتفعي الجمعية ويركز المشروع على منح القروض الزراعية ذات الإنتاجية السريعة في مجالات تربية الماعز والأبقار الحلوب وتسمين العجول وتربية الحيوانات الداجنة والنحل، وتصنيع الألبان ومشتقاتها والمنتجات

الغذائية الأخرى ، وإنتاج الأزهار واشتال الخضار والفواكه والزينة، وبعض الأعمال الريفية كتصنيع الجلود ووصف الحيوانات لإنتاج الجواعد ونسج البسط .

علما بأن إجمالي القروض للمشروع منذ بداية الإتفاقية ولغاية 2013/12/31 بلغت (344850) دينار واستفاد منها (98) مقترض ، أما إجمالي قروض المشروع للعام 2013 فقد بلغت حوالي (40300) دينار إستفاد منها (9) مقترضين.

خامساً : مشروع تمويل المهندسين الزراعيين :

انطلاقاً من حرص المؤسسة في تنفيذ توجهات الحكومة في الحد من مشكلتي الفقر والبطالة قامت المؤسسة بتوقيع اتفاقية تعاون مع نقابة المهندسين الزراعيين بتاريخ 2006/10/31 حيث تم تجديدها بتاريخ 2012/1/4 لمدة خمس سنوات، لتمويل المشروعات الزراعية الفردية لأعضاء النقابة من المهندسين والمهندسات الزراعيين ، حيث كانت الأولوية للخريجين الجدد، بهدف تحسين أوضاعهم المعيشية عن طريق تمويل المشاريع المدرة للدخل، وذات القدرة على تحقيق مردود مالي سريع بنظام المرابحة الإسلامية بسعر مرابحة تفضيلي وبسقف أعلى (10000) دينار مثل مشاريع تربية الأغنام والأبقار الحلوب وتسمين الخراف والعجول وتربية الطيور الداجنة والأرانب والأسماك والنحل وتصنيع الألبان ومشتقاتها، وإنتاج الأزهار واشتال الخضار والفواكه وإنتاج المشاتل والحدايق المنزلية وزراعة النباتات الطبية والعطرية وحفر آبار الجمع وشراء المعدات والمكانن والأدوات الزراعية.

علما بأن إجمالي القروض للمشروع منذ بدايته ولغاية 2013/12/31 بلغت (396150) دينار واستفاد منها (71) مقترض ، أما إجمالي قروض المشروع للعام 2013 فقد بلغت حوالي (112000) دينار إستفاد منها (15) مقترضين.

سادساً : مشروع الزراعات المحمية

انطلاقاً من توجهات الحكومة الرشيدة في دعم القطاع الزراعي والمحافظة على الموارد الطبيعية والحرص على الاستغلال الأمثل لكافة المصادر المائية كمورد وطني واستراتيجي في غاية الأهمية وتشجيعاً لإدخال عنصر التكنولوجيا في الزراعات المحمية والتي تساهم في زيادة الإنتاج الزراعي لهذا النوع من المشاريع، قامت المؤسسة بتخصيص مصدر تمويل لتشجيع الزراعات المحمية بقيمة 15 مليون دينار ليتم منحها من خلال قروض زراعية خلال فترة ال 5 سنوات القادمة وقد تم البدء بالمشروع خلال النصف الثاني من عام 2008 وتم إنجازه بالكامل.

سابعاً : مشروع التسميد بالري

نفذت مؤسسة الاقراض الزراعي و المركز الوطني للبحث والارشاد الزراعي مشروع التسميد بالري من خلال توقيع اتفاقية تعاون ما بين المؤسسة و المركز الوطني للبحث والارشاد الزراعي عام 2011 وذلك لتمويل المشاريع الزراعية للتوفير في كميات مياه الري والاسمدة الكيماوية المضافة والمحافظة على البيئه و تحسين الانتاج الزراعي من حيث النوع والكمية. وذلك من خلال رفع كفاءة استخدام مياه الري والاسمدة. ولمدة أربع سنوات (2011-2014) حيث سيتم العمل على تأهيل وتدريب المزارعين في مجال الاستخدام الامثل لمياه الري والاسمدة على مستوى المزرعة.

- وتعتبر تقنية التسميد بالري من الطرق الحديثة في إضافة الاسمدة الكيماوية، وذلك من خلال حقن الأسمدة بواسطة الحاقيات السمادية مباشرة في خطوط الري للوصول الى مستوى مثالي من الرطوبة وتركيز ثابت للعناصر الغذائية في منطقة الجذور. حيث يتم التحكم بتركيز العنصر الغذائي في مياه الري حسب نوع المحصول. تمتاز هذه التقنية في انها تعمل على رفع كفاءة استخدام الأسمدة الكيماوية من

خلال زيادة جاهزية العناصر الغذائية للمحصول و تقليل فقد هذه الأسمدة نتيجة الغسل والتطاير. بالإضافة الى المرونة في توقيت استعمال الأسمدة والتقليل من التلوث البيئي وخاصة المياه الجوفية نتيجة لإضافتها وفقا للإحتياجات الفعلية للمحصول. و كذلك تعمل هذه التقنية على رفع كفاءة استعمال مياه الري من خلال الإدارة الجيدة لنظام الري. والذي يؤدي بمجمله الى زيادة الإنتاج الزراعي وتحسين نوعيته

اهداف المشروع:

الهدف العام:التوفير في كميات مياه الري و الأسمدة المضافه والحفاظ على البيئة.

الاهداف الفرعية :

- رفع كفاءة إستخدام مياه الري .
- رفع كفاءة إستخدام الأسمدة الكيماويه
- زيادة وتحسين الانتاجية للمحاصيل الزراعيه.
- تقليل التلوث البيئي .
- تأهيل وتدريب المزارعين في مجال الاستخدام الامثل لمياه الري والاسمدة على مستوى المزرعة.

المناطق و الفئات المستهدفة:

- مناطق الزراعات المروية في وادي الأردن والمرتفعات وتقدر المساحة المستهدفة للمشروع بحوالي 500 ألف دونم
 - مزارعو المناطق المروية بحيازات لا تقل عن 20 دونما.
- بحيث يتم تحديد المناطق المنوي تنفيذ المشروع فيها سنوياً من قبل لجنة تشمل المركز الوطني ومؤسسة الاقراض الزراعي .

تقنيات التسميد المستخدمة ومواصفاتها:

- حاقيات سماد هيدروليكية: تغطي 80% من المساحات المستهدفة.
- وحدات تسميد بالري المحوسبة: تغطي 80% من المساحات المستهدفة.

الخطة التنفيذية للمشروع:

1. المبادرة بتقديم طلب قرض من قبل المزارع الذي يرغب بالاستفادة من المشروع في المناطق المستهدفة وذلك حسب التعليمات الخاصة بالاقراض الصادرة عن مؤسسة الاقراض الزراعي
2. الكشف الحسي على المزرعة من قبل اللجنة الفنية من المركز الوطني وبيان واقع الحال ومدى ملائمتها لتطبيق تقنية التسميد بالري
3. تأهيل شبكة الري الخاصة بالمزارع المستفيد من المشروع لتتواءم مع نظام التسميد الحديث لتحقيق اهداف المشروع
4. تحديد مواصفات مكونات وحدات التسميد وذلك حسب ظروف وواقع حال المزرعة المعنية
5. يصرف القرض للمزارع على دفعتين، بحيث تكون الدفعة الاولى قبل تركيب الانظمة والدفعة الثانية بعد التركيب. وفي حالة صرف القرض للشركة يتم ذلك بعد التركيب والفحص حسب الأسس والاصول وبعد موافقة اللجنة الفنية
6. تدريب المزارع على كيفية التعامل مع التقنية
7. وضع برنامج ري وتسميد حسب نتائج تحليل التربة ومياه الري والمحصول المراد زراعته
8. المتابعة والتقييم الميداني لأداء نظام التقنية لتحقيق الهدف المنشود

التعليمات الخاصة بمنح القرض

1. مراجعة الفرع المعني التابع لمؤسسة الاقراض الزراعي ليتم دراسة طلب القرض ضمن نموذج خاص من حيث مدى إنطباق الشروط على طالب القرض.
2. بعد استكمال الإجراءات يتم تحويل الطلب الى اللجنة الفنية للمشروع في المركز الوطني لدراسته
3. بعد استكمال الموافقات المبدئية من المؤسسة والمركز يتم السير بإجراءات الطلب حسب أسس وقواعد الاقراض المعمول بها في المؤسسة من حيث تقديم الوثائق المطلوبة للحصول على القرض

(هوية، مخطط اراضي وسند تسجيل للارض وعقود إيجار مصدقة من الجهات المعنية بالنسبة للاراضي المستأجرة)

4. تكون الضمانات المقدمة وطرق التسديد حسب أسس وقواعد الاقراض المعمول بها في المؤسسة
5. تكون آلية صرف القرض ايضا حسب الاسس المعمول بها سواء للشركة البائعة او للمزارع بعد الاطلاع على عروض الشركات واستكمال إجراءات التركيب لمنظومة التسميد بالري وإجراء الكشف الحسي عليها من خلال اللجنة الفنية من المؤسسة والمركز الوطني
6. في حالة عدم الالتزام بالشروط الملحقة بسند الدين وتسديد الاقساط بمواعيد استحقاقها يتم فرض غرامة حسب المعادلة المعمول بها في المؤسسة (4% في حالة عدم الالتزام بالشروط و 4% في حالة إنتهاء اجل القرض وما زال قائما)
7. يجب تسوية أي مستحقات قائمة على طالب القرض قبل السير بلجراءات الطلب.

1. قيمة القرض:

حسب مساحة الحيازة الزراعية وتبلغ في حدها الاقصى عشرة آلاف دينار اردني معفى من الفوائد والتي يتحملها المركز الوطني.

علما بأن إجمالي القروض للمشروع منذ بدايته ولغاية 2013/12/31 بلغت (2545700) دينار استفاد منها (275) مقترض.

ثامنا: مشروع مساعدة الناجين من الألغام بالتعاون مع الهيئة الوطنية لإزالة الألغام وإعادة التأهيل.

نفذت مؤسسة الاقراض الزراعي و الهيئة الوطنية لإزالة الألغام وإعادة التأهيل مشروع مساعدة الناجين من الألغام ومخلفات الحروب من خلال توقيع اتفاقية تعاون ما بين المؤسسة والهيئة الوطنية لإزالة الألغام وإعادة التأهيل عام 2011 وذلك لتمويل المشاريع الزراعية بهدف تحسين أوضاع المنتفعين (مصابين الألغام ومخلفات الحروب) من الهيئة.

ويتم اختيار المقترضين من قبل ادارة المشروع (في الهيئه) بالتنسيق مع المؤسسة في ذلك ويراعى في تقديم هذه القروض للمنتفعين قدراتهم الجسدية وتوفر العمالة العائلية والمساعدة من أسرهم بحيث تتناسب مع نوع المشروع الممول. وقيمة الحد الاعلى للقرض (2000) دينار وأجل التسديد 60 شهراً بدون فائدة و يهدف لتحسين أوضاع المنتفعين (مصابين الألغام ومخلفات الحروب) من الهيئة. لقد بلغ عدد عقود التمويل الممنوحة من هذا البرنامج (45) عقد من بداية المشروع حتى 12/31/2013 بقيمة (89950) دينار.

ويشير الجدول رقم (13) إلى نسبة الإنجاز الفعلية لكل مشروع منذ بداية تنفيذها ولغاية نهاية عام 2013 حيث بلغ إجمالي عدد المستفيدين من برامج الاقراض المتخصصة حوالي (21114) مقترض وبقيمة بلغت (69639366) دينار.

جدول رقم (13)

ملخص لبرامج الاقراض المتخصصة التي تنفذها المؤسسة منذ بداية تنفيذها وحتى نهاية عام 2013

حتى نهاية (2013)		المشروع
قيمة القروض بالدينار	عدد المستفيدين	
44203370	16357	مشروع القروض الصغيرة في الريف والبادية الاردنية منذ عام (2004)
3139090	1559	مشروع ادارة المصادر الزراعيه في محافظات الكرك والطفيله ومعان وبالتعاون مع وزارة الزراعة (المرحلتين الاولى + الثانيه) منذ عام (2005)
3380428	1407	مشروع تطوير المصادر الزراعيه لحوض نهر اليرموك بالتعاون مع وزارة الزراعة منذ عام (2001) - (تم تنفيذه بالكامل)
15000000	841	مشروع الزراعات المحميّه منذ عام (2008) - (تم تنفيذه بالكامل)
344850	98	مشروع المصابين العسكريين بالتعاون مع الهيئة الهاشميه للمصابين العسكريين منذ عام (2001)
539828	461	مشروع القرى الصحيه بالتعاون مع وزارة الصحه منذ عام (2002)
396150	71	مشروع تمويل المهندسين الزراعيين بالتعاون مع نقابه المهندسين الزراعيين منذ عام (2006)
89950	45	مشروع مساعدة الناجين من الالغام بالتعاون مع الهيئة الوطنية لإزالة الألغام وإعادة التأهيل منذ عام (2012)
2545700	275	مشروع التسميد بالري بالتعاون مع المركز الوطني للبحث والارشاد الزراعي منذ عام (2012)
69639366	21114	المجموع

أرصدة القروض القائمة على المزارعين في نهاية عام 2013

تشير بيانات الجدول رقم (14) إلى توزيع أرصدة القروض القائمة على المزارعين حسب فئات القروض

المنوحة، حيث بلغ إجمالي الأرصدة في نهاية العام (101457926) دينار تشمل (122105) قرض

زراعي قائم.

جدول رقم (14)

أرصدة القروض القائمة على المزارعين موزعة حسب فئات القروض في نهاية عام 2013

المجموع		أكثر من 20000	من 10001 - 20000	من 5001 - 10000	أقل من 5000	الفرع
أرصدة القروض	سند	أرصدة القروض	أرصدة القروض	أرصدة القروض	أرصدة القروض	
5145351	7800	497335	639303	1202457	2806256	السلط
5946524	3556	2506423	1061181	1412739	966181	الشونة الجنوبية
7163426	7781	1096788	804300	2031694	3230644	جنوب عمان
4606027	7253	358483	446458	1142999	2658087	اربد
2919242	5264	117155	384336	697284	1720467	جرش
6504395	5644	322339	799415	2273705	3108936	المرك
4684261	4828	1030614	809300	1450462	1393885	الاغوار الشمالية
2145258	4472	348399	246594	182260	1368005	معان
4025577	6731	204689	358432	973443	2489013	الطفيلة
2172169	3840	56028	94713	277601	1743827	الرمثا
8395642	8084	2458764	900195	1517393	3519290	المفرق
8219336	5405	2541258	2161121	1750008	1766949	الاغوار الوسطى
3839639	6249	381997	636782	1104981	1715879	عجلون
8055780	9088	404441	1178924	2407576	4064839	مادبا
2861560	3390	66864	390891	826119	1577686	المزار الجنوبي
4414326	5576	946293	720426	539396	2208211	غور الصافي
3663430	6449	485145	186569	740359	2251357	لواء بني كنانة
2958956	3575	388705	293942	539877	1736432	الزرقاء
1094160	2140	20037	30246	100053	943824	العقبة
4040415	5288	465626	755582	1466845	1352362	غرب عمان
3645692	4270	381070	337678	1046686	1880258	لواء الكورة
4956760	5422	120329	406301	1446991	2983139	لواء القصر
101457926	122105	15198782	13642689	25130928	47485527	المجموع

مصادر التمويل المتاحة للإقراض

تتمثل مصادر التمويل المتاحة للمؤسسة بالبند الرئيسية التالية:

أولاً: مصادر التمويل الذاتية:

1. رأس المال: بلغ رصيد رأس المال المدفوع والمدور في نهاية العام (48,5) مليون دينار

مغطى بالكامل.

2. الاحتياطي العام : بلغ رصيد الاحتياطي في نهاية العام حوالي (14,486) مليون دينار.

ثانياً : مصادر التمويل غير الذاتية:

1. القروض والتسهيلات الائتمانية المحلية:

وهي التسهيلات والسلف الممنوحة للمؤسسة من مصادر التمويل المحلية، حيث بلغت أرصدة هذه

القروض والتسهيلات الائتمانية كما هي في نهاية العام حوالي (40,259) مليون دينار وغالبيتها من

البنك المركزي.

2. القروض الخارجية: وهي القروض التي حصلت عليها المؤسسة من مصادر التمويل الخارجية

التي تهتم بأعمال التنمية الزراعية والريفية في البلدان النامية، وبلغت أرصدة القروض الخارجية

في نهاية العام حوالي (5,461) مليون دينار.

الأموال غير المنقولة والممتلكات المسجلة باسم المؤسسة

بلغت قيمة الأموال غير المنقولة والممتلكات المسجلة باسم المؤسسة كما هي في نهاية عام

2013 (4,092) مليون دينار منها (1,506) مليون دينار، كأبنية وأراضي تابعة للمديرية العامة

والفروع.

مؤسسة الإقراض الزراعي
مؤسسة حكومية ذات شخصية معنوية واستقلال مالي وإداري
عمان - المملكة الاردنية الهاشمية

بيان أ

بيان المركز المالي كما في 31 كانون الأول 2013

الموجودات	ايضاحات	31 كانون الأول	31 كانون الأول
		2013	2012
		دينار أردني	دينار أردني
نقد و نقد معادل	3	7,553,886	9,510,351
ذمم مدينة و أرصدة مدينة أخرى	4	12,572,740	11,043,318
محفظة القروض الممنوحة بعد المخصص	5	110,817,815	106,633,676
إستثمارات	6	394,802	372,132
الممتلكات والآلات والمعدات	7	2,586,300	2,782,280
مبالغ مرصودة لشراء الات ومعدات واجهزة	8	90,000	-
أراضي مستملكة للمؤسسة مقابل قروض المزارعين	9	1,506,152	1,400,801
مجموع الموجودات		135,521,695	131,742,558

بيان المركز المالي كما في 31 كانون الأول 2013

المطلوبات وحقوق المؤسسة	ايضاحات	31 كانون الأول	31 كانون الأول
		2013	2012
		دينار أردني	دينار أردني
ودیعة فرق فائدة قرض الصندوق الكويتي	10	11,830,925	11,830,925
أمانات	11	1,889,320	1,938,352
ودیعة فرق فائدة القروض الألمانية	12	320,867	320,867
قروض وسلف دائنة	13	45,721,167	45,833,035
مجموع المطلوبات		59,762,279	59,923,179
حقوق المؤسسة			

رأس المال	14	48,500,000	47,750,000
الإحتياطي العام	15	14,486,631	13,906,534
فائض السنة - بيان ب		1,499,698	504,342
منح وفرق فائدة القروض الألمانية/موجودات	12	316,879	199,629
التغير في القيمة العادلة للاستثمارات		(213,266)	(210,600)
صندوق إسكان الموظفين	16	11,169,474	9,669,474
مجموع حقوق المؤسسة		75,759,416	71,819,379
مجموع المطلوبات وحقوق المؤسسة		135,521,695	131,742,558

بيان ب

بيان الدخل الشامل للسنة المنتهية في 31 كانون الأول 2013

		31 كانون الأول 2013	31 كانون الأول 2012
المقبوضات		دينار أردني	دينار أردني
فوائد ومرابحات مقبوضة عن القروض الممنوحة	17	6,261,015	6,187,131
مقبوضات أجور الكشف		62,643	54,188
فوائد قروض المشاريع المحمية - 888	18	600,000	-
مجموع إيرادات نشاط المؤسسة الرئيسي		6,923,658	6,241,319
يطرح : المدفوعات			
الفوائد المدفوعة	19	(523,010)	(709,136)
مصاريف إدارية	20	(4,910,646)	(4,838,530)
مخصص تدني قروض ممنوحة		(500,000)	(500,000)
مجمول ربح نشاط المؤسسة الرئيسي		990,002	193,653
اطفاء إيرادات مؤجلة عن منح وهبات		5,310	5,574
واردات عن اعادة أراضي مستملكة		11,493	4,774
واردات اخرى		47,828	50,144
فوائد بنكية		429,848	80,369

ايرادات تأجير مباني	77,063	77,548
ارباح تقييم استثمار في شركة زميلة	25,336	25,764
أرباح (خسائر) استبعاد أصول ثابتة	56	6,718
ايرادات (خسائر) فرق تقييم قروض خارجية	(87,238)	59,798
فائض السنة- بيان ج	<u>1,499,698</u>	<u>504,342</u>
دخل (خسارة) شامل آخر		
ارباح (خسائر) استثمار في شركات متوفرة للبيع	(2,666)	(9,067)
مجموع الدخل الشامل	<u>1,497,032</u>	<u>495,275</u>

بيان ج

بيان التغيرات في حقوق المؤسسة للسنة المنتهية في 31 كانون الأول 2013

الإجمالي	التغير المتراكم في القيمة العادلة للاستثمارات	منح وقرض فائدة القروض الألمانية/ موجودات	صندوق إسكان الموظفين	فائض السنة	الاحتياطي العام	رأس المال	
دينار أردني	دينار أردني	دينار أردني	دينار أردني	دينار أردني	دينار أردني	دينار أردني	
66,250,260	(201,533)	205,203	8,919,474	885,875	13,024,335	43,416,906	رصيد 1 كانون الثاني 2012 - بيان أ
-	-	-	-	(885,87)	885,875	-	المحول من فائض السنة السابقة
(3,676)	-	-	-	-	(3,676)	-	تعديلات الاحتياطي العام عن سنوات سابقة
750,000	-	-	750,000	-	-	-	المحول من الموازنة لصندوق اسكان الموظفين
4,333,094	-	-	-	-	-	4,333,094	زيادة رأس المال
(9,067)	(9,067)	-	-	-	-	-	التغير في القيمة العادلة للاستثمارات
(5,574)	-	(5,574)	-	-	-	-	تعديلات على منح وقرض فائدة
504,342	-	-	-	504,342	-	-	فائض السنة - بيان ب
71,819,379	(210,60)	199,629	9,669,474	504,342	13,906,534	47,750,000	رصيد 31 كانون الأول 2012 - بيان أ
-	-	-	-	(504,34)	504,342	-	المحول من فائض السنة السابقة
75,755	-	-	-	-	75,755	-	تعديلات الاحتياطي العام عن سنوات سابقة
1,500,000	-	-	1,500,000	-	-	-	المحول من الموازنة لصندوق اسكان الموظفين
750,000	-	-	-	-	-	750,000	زيادة رأس المال
(2,666)	(2,666)	-	-	-	-	-	التغير في القيمة العادلة للاستثمارات
117,250	-	117,250	-	-	-	-	تعديلات على منح وقرض فائدة
1,499,698	-	-	-	1,499,698	-	-	فائض السنة - بيان ب
75,759,416	(213,266)	316,879	11,169,474	1,499,698	14,486,631	48,500,000	رصيد 31 كانون الأول 2013 - بيان أ

بيان التدفقات النقدية للسنة المنتهية في 31 كانون الأول 2013

	31 كانون الأول 2013	31 كانون الأول 2012
التدفقات النقدية من الأنشطة التشغيلية	دينار أردني	دينار أردني
فائض السنة	1,499,698	504,342
تعديلات لـ :		
الإستهلاك	195,439	203,035
التغير في القيمة العادلة للاستثمارات	(25,336)	(11,701)
اطفاء منح وهبات	(5,310)	(5,574)
التغير في الموجودات والمطلوبات التشغيلية :		
نم مدينة وأرصدة مدينة أخرى	(1,529,422)	(4,044,369)
القروض الممنوحة	(4,184,139)	3,213,061
أمانات	(49,032)	1,643,725
صافي النقد الناتج عن (المستخدم في) الأنشطة التشغيلية	(4,098,102)	1,502,519
التدفقات النقدية من الأنشطة الإستثمارية		
مخصصات مرصودة لابنية وشراء آلات ومعدات	(90,000)	2,719
أراضي مستملكة للمؤسسة مقابل قروض المزارعين	(105,351)	(29,076)
(شراء) بيع ممتلكات وآلات ومعدات	541	(116,610)
صافي النقد الناتج عن (المستخدم في) الأنشطة الإستثمارية	(194,810)	(142,967)
التدفقات النقدية من الأنشطة التمويلية		
قروض خارجية و سلف	(111,868)	(1,506,643)
فرق فائدة القروض الألمانية	122,560	-
التغير في الإحتياطي العام	75,755	(3,676)
زيادة رأس المال	750,000	4,333,094
صندوق إسكان الموظفين	1,500,000	750,000
صافي النقد الناتج عن (المستخدم في) الأنشطة التمويلية	2,336,447	3,572,775
صافي (النقص) الزيادة في النقد والنقد المعادل	(1,956,465)	4,932,327
النقد والنقد المعادل في بداية السنة	9,510,351	4,578,024
النقد والنقد المعادل في نهاية السنة - بيان أ	7,553,886	9,510,351

مؤسسة الإقراض الزراعي
مؤسسة حكومية ذات شخصية معنوية واستقلال مالي وإداري
عمان - المملكة الاردنية الهاشمية

إيضاحات حول البيانات المالية

1- الوضع القانوني والنشاط

مؤسسة الإقراض الزراعي هي مؤسسة حكومية ذات شخصية معنوية واستقلال مالي وإداري أسست بموجب قانون خاص رقم (12) لسنة 1963 لتساهم في دعم الزراعة وتنميتها وتطويرها في المملكة ورفع الكفاءة الانتاجية في القطاع الزراعي وزيادة الانتاج وتحسينه.

- بلغ عدد موظفي المؤسسة حوالي (449) موظف خلال عام 2013.

- تم اعتماد البيانات المالية من مجلس الإدارة بموجب قرار رقم (11456) بتاريخ 31 آذار 2014.

2- السياسات المحاسبية الهامة

فيما يلي ملخصاً لأهم السياسات المحاسبية المتبعة:

أ - مقبوضات ومدفوعات المؤسسة

- تتبع المؤسسة الأساس النقدي المعدل في بيان نتائج أعمالها وعلى أساس هذا المبدأ المحاسبي فإن ما يتم اعتباره إيراداً للمؤسسة يمثل فوائد القروض الممنوحة والإيرادات الأخرى المحصلة فعلاً خلال العام، أما الفوائد المستحقة وغير المحصلة فانه يتم ادراجها ضمن الايضاحات حول البيانات المالية كما يتم قيد فوائد القروض الخارجية عند دفعها، أما المصاريف فيتم تسجيلها عند استحقاقها، وان اتباع هذا المبدأ يتناسب وطبيعة اعمال المؤسسة وانشطتها

ب - النقد و النقد المعادل

يتمثل بند النقد و النقد المعادل في النقد في الصندوق و الحسابات الجارية و الودائع تحت الطلب لدى البنوك.

ج - أموال المؤسسة

تعتبر أموال المؤسسة من الأموال الأميرية، ويسري عليها وعلى تحصيلها قانون تحصيل الأموال الأميرية في المملكة.

د - الاستثمارات

- الاستثمار في الشركات الزميلة

- الشركة الزميلة عبارة عن منشأة، تمارس الشركة تأثيراً هاماً عليها، وهي ليست شركة تابعة أو حصة في مشروع مشترك.

- يتم الاعتراف بالاستثمار في الشركة الزميلة باستخدام طريقة حقوق الملكية، وبموجب هذه الطريقة، يتم الاعتراف أولاً بالاستثمار في الشركة الزميلة بالتكلفة، ويتم زيادة أو إنقاص المبلغ المسجل للاعتراف بحصة الشركة من أرباح أو خسائر الجهة المستثمر بها بعد تاريخ الشراء ويتم الاعتراف بحصة الشركة من ارباح أو

خسائر الجهة المستثمر بها في بيان الدخل، وتخفيض التوزيعات المستلمة من الجهة المستثمر بها من الميل غ المسجل للإستثمار .

الاستثمار في الأوراق المالية المتوفرة للبيع

يتم الاعتراف بالاستثمار في الأوراق المالية المتوفرة للبيع مبدئياً بسعر التكلفة، ويتم قياسها لاحقاً بالقيمة العادلة. يتم الاعتراف بالتغير في القيمة العادلة كبند منفصل في حقوق الملكية، وعند بيعها يتم الاعتراف بالتغير المتراكم في القيمة العادلة و الظاهر ضمن حقوق الملكية في بيان الدخل.

الهبات مقابل الممتلكات و المعدات

يتم الاعتراف بالمنح مقابل الممتلكات و المعدات على حساب الممتلكات و المعدات ولحساب إيرادات مؤجلة عن منح وهبات , ويتم استهلاك الممتلكات و المعدات على عمرها الانتاجي و بالمقابل يتم إطفاء الإيرادات المؤجلة بنفس مبلغ الاستهلاك السنوي وذلك وفقاً للمعيار المحاسبي الدولي رقم (20).

القروض الممنوحة

تظهر أرصدة القروض الممنوحة المدينة مطروحاً منها أي مخصص لتدني هذه القروض . يتم أخذ مخصص لتدني القروض الممنوحة المدينة عندما يتوفر مؤشر على عدم قابليتها للتحويل.

الممتلكات و الآلات و المعدات

يتم تسجيل الممتلكات و الآلات و المعدات بالتكلفة مطروحاً منها أي استهلاك متراكم وأية خسائر متراكمة لانخفاض القيمة، ولا يتم احتساب استهلاك على الأراضي. تستخدم المؤسسة طريقة القسط المتناقص في استهلاك الممتلكات و الآلات و المعدات على مدى عمرها الانتاجي باستخدام النسب السنوية التالية:

أبنية	4%
سيارات	10%
أثاث ولوازم	6%
كمبيوتر و توابعه	15%
لوازم مشغل الكراج	20%
آلات حاسبة وكتابة الكترونية	15%
مصعد كهربائي	6%
مقسم الهاتف	6%
تدفئة	12%
آلات تصوير	15%
أجهزة فاكس	15%
تكييف	15%
نظام الإنذار التلقائي	15%

- تتخفف قيمة الأصل عندما تزيد القيمة الدفترية للأصل عن القيمة القابلة للاسترداد، فإذا وجد أي مؤشر على ذلك يتم تخفيض الأصل للقيمة القابلة للاسترداد.
- يتم تحديد الربح أو الخسارة الناتجة عن استبعاد أي من الممتلكات والآلات والمعدات على أنه الفرق بين المبالغ المحصلة من الاستبعاد، إن وجدت، والمبلغ المسجل للأصل. يتم تسجيل الربح أو الخسارة في بيان الدخل.
- يتم الاعتراف بتكاليف الإصلاح والصيانة الدورية للممتلكات والآلات والمعدات في بيان الدخل عند حدوثها.

العملة الأجنبية

ح - تسجل المعاملات بالعملة الأجنبية خلال السنة بالدينار الأردني على أساس أسعار السوق السائدة بتاريخ هذه المعاملات. وتفيد الموجودات والمطلوبات بالعملة الأجنبية بالدينار الأردني على أسعار الصرف السائدة كما في تاريخ الميزانية، وتؤخذ الفروقات الناجمة عن التغير في أسعار الصرف في بيان الدخل في السنة التي تنشأ فيها.

الأدوات المالية

ط - تعرف الأداة المالية بأنها أي عقد ينتج عنه أصل مالي لمنشأة والتزام مالي أو أداة ملكية لمنشأة أخرى. تتألف الأدوات المالية للمؤسسة بشكل رئيسي من النقد والبنوك، الذمم المدينة، الاستثمارات، الذمم الدائنة والقروض المدينة والدائنة.

- تبين بعض الفقرات الواردة أعلاه السياسات المحاسبية المتعلقة بهذه الأدوات المالية.

نقد ونقد معادل

3 - يتألف هذا البند مما يلي :

	2013	2012
	دينار أردني	دينار أردني
حسابات جارية لدى البنوك	3,113,598	2,041,629
ودائع لدى البنوك	4,440,288	7,468,722
المجموع	7,553,886	9,510,351

ذمم مدينة و أرصدة مدينة أخرى

4 - يتألف هذا البند مما يلي :

	2013	2012
	دينار أردني	دينار أردني
ذمة وزارة الزراعة - الجرارات	102,066	102,066
سلفة صندوق إسكان الموظفين	9,000,000	7,500,000
ذمم صندوق الإسكان - ارباح غير مقبوضة	158,099	145,569
سلف متفرقة و أخرى	31,587	14,695
ذمم وزارة المالية - اعفاء 2012	3,280,988	3,280,988
المجموع	12,572,740	11,043,318

أ - يتألف هذا البند مما يلي :

	2013	2012
	دينار أردني	دينار أردني
1. قروض زراعية		
قروض ممنوحة بفائدة		
قروض متوسطة الأجل	72,201,586	69,991,829
قروض طويلة الأجل	3,446,971	3,807,751
قروض قصيرة الأجل	1,089,967	1,236,548
قروض موسمية	2,347,781	2,418,509
قروض الضفة الغربية	1,323,063	1,340,202
المجموع	80,409,368	78,794,839
قروض ممنوحة بنظام المرابحة الاسلامية		
قروض قصيرة الأجل	4,948,335	4,236,415
قروض متوسطة الأجل	17,751,143	17,040,695
قروض طويلة الأجل	22,772	23,776
المجموع	22,722,250	21,300,886
مجموع القروض الزراعية	103,131,618	100,095,725
2. قروض اسكان الموظفين		
قروض اسكان بنظام الفائدة	5,453,964	4,672,205
قروض اسكان بنظام المرابحة	5,732,233	4,865,746
مجموع قروض الاسكان	11,186,197	9,537,951
المجموع الكلي	114,317,815	109,633,676
مخصص تدني قروض ممنوحة	(3,500,000)	(3,000,000)
المجموع بعد المخصص	110,817,815	106,633,676

ب- ان كافة القروض اعلاه مضمونة برهونات و كفالات على الأراضي و العقارات.

ج- بلغت أقساط وفوائد ومراحيات القروض المستحقة وغير مقبوضة كما في 31 كانون الأول 2013 مبلغ حوالي (32) مليون دينار كما بلغت الأقساط والفوائد والمراحيات التي سوف تستحق في عام 2014 مبلغ (25) مليون دينار أردني والتي لا يتم قيدها الا عند تحصيلها فعلاً تماشياً مع السياسة المتبعة لدى المؤسسة والمبينه في الايضاح رقم (2/أ).

هذا وقد صدر قرار من مجلس الوزراء في عام 2012 بإعفاء المزارعين من مبلغ (7,1) مليون دينار والفوائد المترتبة عليها .

استثمارات في شركات

يتألف هذا البند مما يلي :

أ - استثمارات في أوراق مالية متوفرة للبيع

	2013	2012
	دينار أردني	دينار أردني
رصيد بداية السنة	23,466	32,533
التغير في القيمة العادله	(2,666)	(9,067)
رصيد نهاية السنة	20,800	23,466

- يمثل البند أعلاه مساهمة المؤسسة في أسهم الشركة الأردنية لتجهيز وتسويق الدواجن - شركة مساهمة عامة حيث تبلغ مساهمة المؤسسة 0,020833 (بواقع 53,333 سهم). وبلغت الأسهم المحجوزة عن بدل كعضوية مجلس الإدارة 5,000 سهم , كما بلغ سعر السهم السوقي (390 فلس) كما في 31/12/2013. (440 فلس لعام 2012).

ب - استثمارات في شركات زميلة

	2013	2012
	دينار أردني	دينار أردني
رصيد بداية السنة	348,666	336,965
أرباح تقييم استثمارات في شركات زميله	25,336	11,701
رصيد نهاية السنة	374,002	348,666

- يمثل البند أعلاه مساهمة المؤسسة في أسهم الشركة الأردنية لتجهيز الأسمدة وتعبئتها - شركة ذات مسؤولية محدودة حيث تبلغ نسبة مساهمة المؤسسة 25% بواقع (56,250 سهم) 0

مجموع استثمارات في شركات	394,802	372,132
--------------------------	---------	---------

-7 الممتلكات والآلات والمعدات

أظهرت الممتلكات والآلات والمعدات بصافي القيمة الدفترية في تاريخ البيانات المالية على النحو التالي :

صافي القيمة		التكلفة			صافي القيمة		البيان
الدفترية	استهلاك السنة	رصيد 31 كانون الأول 2013	حذوفات	إضافات	الدفترية		
رصيد 31 كانون الأول 2013		رصيد 31 كانون الأول 2013			رصيد 1 كانون الثاني 2013		
دينار أردني	دينار أردني	دينار أردني	دينار أردني	دينار أردني	دينار أردني		
103,136	-	103,136	-	-	103,136		أراضي
1,348,128	56,172	1,404,300	-	-	1,404,300		أبنية
420,696	47,478	468,174	13,943	-	482,117		سيارات
257,250	15,876	273,126	-	8,530	264,596		أثاث ولوازم
311,201	54,918	366,119	-	-	366,119		أنظمة كمبيوتر وتوابعه
31,479	4,870	36,349	-	3,883	32,466		آلات حاسبة وكاتبة إلكترونية
11,509	735	12,244	-	-	12,244		مصعد كهربائي
19,318	1,233	20,551	-	-	20,551		مقسم الهاتف
10,413	1,420	11,833	-	-	11,833		تدفئة

14,448	2,549	16,997	-	-	16,997	آلة تصوير
6,690	1,006	7,696	-	989	6,707	أجهزة فاكس
21,347	3,767	25,114	-	-	25,114	تكييف
3,052	538	3,590	-	-	3,590	نظام الإنذار و الإطفاء التلقائي
27,633	4,877	32,510	-	-	32,510	نظام الأرشفة
2,586,300	195,439	2,781,739	13,943	13,402	2,782,280	المجموع

8- يمثل هذا البند مبالغ مرصودة لشراء سيارة وأجهزة كمبيوتر.

9- أراضي مستملكة للمؤسسة مقابل قروض المزارعين

يمثل هذا البند اموال غير منقولة احيلت على المؤسسة بسبب تخلف المقترضين عن التسديد.

10- وديعة فرق فائدة قرض الصندوق الكويتي

يمثل هذا البند وديعة تعود للمجلس القومي للتخطيط سابقاً لدى المؤسسة ناتجة عن ايداع حصيلة فرق فائدة قرض الصندوق الكويتي لسلطة الكهرباء الأردنية بواقع 2% من أصل الفائدة المستحقة على هذا القرض تودع في حساب توفير خاص بالمؤسسة وبفائدة مقدارها 5,5% تضاف كل ستة أشهر إلى رصيد هذا الحساب ,
وقد تم التوقف عن احتساب هذه الفائدة اعتباراً من 1/1/2009 حيث تجاوزت الفوائد المضافة رأس مال الوديعة.

11- أمانات

يتألف هذا البند مما يلي :

	2013	2012
	دينار أردني	دينار أردني
أمانات للغير	100,391	37,532
أمانات صندوق الإسكان	5,298	24,053
أمانات أخرى	44,604	39,089
أمانات تأمين قروض زراعية	59,384	55,481
أمانات توفير المقترضين و قيد التصفية	190,632	294,298
ايرادات مؤجلة القبض - اعفاءات	1,387,899	1,387,899
أمانات فوائد مقبوضة عن مشروع الري بالتسميد	101,112	100,000
المجموع	1,889,320	1,938,352

12- فرق فائدة القروض الألمانية

يمثل هذا البند فروقات أسعار الفائدة على قروض بنك الاعمار الألماني الأول والثاني المعادة للمؤسسة.
وقد تم التوقف عن احتساب هذه الفائدة اعتباراً من 1/1/2009 حيث تم تسديد القروض المذكورة.

13- قروض وسلف دائنة

أ- يتألف هذا البند مما يلي :

	2013	2012
	دينار أردني	دينار أردني
قروض خارجية - إيضاح 13/ ب	5,461,854	5,336,161
قروض محلية وسلف - إيضاح 13/ ج	40,259,313	40,496,874
المجموع	45,721,167	45,833,035

ب- تتألف القروض الخارجية مما يلي:

	2013	2012
دينار أردني		دينار أردني
قرض منظمة الإنماء الدولية - القرض الأول (44)	15,528	15,528
قرض منظمة الإنماء الدولية - القرض الثاني (103)	141,209	141,209
قرض المجموعة الاقتصادية الأوروبية - القرض الثاني	174,226	174,226
قرض إيفاد الثاني 329	306,754	306,754
قرض إيفاد الثالث 392	307,944	298,920
قرض الصندوق العربي للتنمية الزراعية 283	1,808,800	1,808,800
قرض الصندوق الدولي للتنمية - نهر اليرموك (509,509)	1,658,839	1,610,224
قرض الصندوق الدولي - ادارة المصادر الزراعية - 654	1,048,554	980,500
مجموع القروض الخارجية	5,461,854	5,336,161

ج- قروض محلية وسلف

	2013	2012
دينار أردني		دينار أردني
سلفة البنك المركزي الأردني	34,799,008	34,981,587
سلف الأضرار - وزارة المالية	5,138,503	5,256,658
قرض مشروع القرى الصحية	215,870	218,696
قرض مشروع الناجين من الألغام	105,932	39,933
مجموع القروض المحلية والسلف	40,259,313	40,496,874
مجموع القروض والسلف الدائنة	45,721,167	45,833,035

17- فوائد ومرابحات مقبوضة عن القروض الممنوحة

يتألف هذا البند مما يلي :

	2013	2012
دينار أردني		دينار أردني
فوائد ومرابحات قروض ممنوحة	6,096,494	6,032,439
فوائد قروض ضفة غربية	6,501	9,123

فوائد قروض صندوق الإسكان	<u>158,020</u>	<u>145,569</u>
المجموع	<u>6,261,015</u>	<u>6,187,131</u>

- 18 **فوائد قروض المشاريع المحمية**
يمثل هذا البند فوائد القروض المحصلة والتي تحملتها وزارة المالية بموجب قرار مجلس الوزراء رقم (1830) بتاريخ 10/6/2008 المتعلق بدعم المؤسسة لغايات تخفيف الضغط على المصادر المائية وتقليل الهدر في زراعة الخضار المكشوفة واستبدالها بالزراعة المحمية لتحسين القدرة التنافسية وتأهيل المزارعين , علماً بأن فائدة قروض مشروع الزراعات المحمية بنسبة 4% تحصل من الحكومة.

-19 **فوائد مدفوعة**

يتألف هذا البند مما يلي :

	<u>2013</u>	<u>2012</u>
	دينار أردني	دينار أردني
فوائد قروض وسلف محلية	520,332	566,322
فوائد قروض خارجية	2,678	142,814
المجموع	<u>523,010</u>	<u>709,136</u>

-20 **مصاريف ادارية**

يتألف هذا البند مما يلي :

	<u>2013</u>	<u>2012</u>
	دينار أردني	دينار أردني
رواتب وأجور و ملحقاتها	3,937,727	3,901,413
مكافآت اعضاء اللجان ومجلس الإدارة	59,939	60,300
وقود وقطع وإطارات ولوازم	119,837	117,506
استهلاك الممتلكات والآلات والمعدات	195,439	203,035
بريد وهاتف	38,289	33,162
إيجارات	55,000	54,773
إنارة وتدفئة ومياه ومنافع عامة	142,764	130,319
تأمين سيارات وتأمين إسكان الموظفين	98,420	75,769
اشتركاكات ندوات ودورات وكتب	20,792	22,228
صيانة الأجهزة والأدوات والأثاث و الأبنية	47,242	54,245
قرطاسية ومطبوعات	60,385	54,963
معونات ومساعدات	5,600	6,770
أتعاب مهنية	17,930	17,480

تنظيفات وحراسة	49,440	45,097
متنوعة	5,010	4,936
الربط الشبكي للفروع	56,832	56,534
المجموع	4,910,646	4,838,530

الأدوات المالية -21

أ- القيمة العادلة

- إن القيمة الدفترية للأصول و الالتزامات المالية تساوي تقريبا قيمتها العادلة.
- تشير الايضاحات المرفقة بالبيانات المالية الى القيم العادلة لهذه الأدوات المالية، كما تعرض بعض السياسات
- المحاسبية في الإيضاح (2) الطرق المستخدمة في تقييم هذه الأدوات.

ب- مخاطرة السوق

- تعرف مخاطرة السوق بأنها مخاطرة تقلب القيمة العادلة أو التدفقات النقدية المستقبلية للأداة المالية بسبب التغيرات في أسعار السوق، وتتضمن المخاطر التالية:

- مخاطرة العملة

- تعرف مخاطرة العملة بأنها مخاطرة تقلب القيمة العادلة أو التدفقات النقدية المستقبلية للأداة المالية بسبب التغيرات في أسعار صرف العملات الأجنبية.
- إن المخاطرة المتعلقة بالأدوات المالية المقيمة بالدولار الأمريكي منخفضة بسبب ثبات سعر صرف الدينار الأردني مقابل الدولار الأمريكي، أما المخاطر المتعلقة بالعملات الأجنبية الأخرى، فقد تم بيان أثرها في بيان الدخل الشامل.

- مخاطرة سعر الفائدة

- تعرف مخاطرة سعر الفائدة بأنها مخاطرة تقلب القيمة العادلة أو التدفقات النقدية المستقبلية للأداة المالية نتيجة التغيرات في معدلات الفائدة في السوق.
- إن الأدوات المالية الظاهرة في بيان المركز المالي ليست خاضعة لمخاطرة سعر الفائدة باستثناء الحسابات الجارية و الودائع و القروض الدائنة و التي تخضع لمعادلات الفائدة السائدة في السوق.

- مخاطرة السعر الأخرى

- تعرف مخاطرة السعر الأخرى بأنها مخاطرة تقلب القيمة العادلة أو التدفقات النقدية المستقبلية للأداة المالية نتيجة التغيرات في أسعار السوق - غير تلك الناجمة عن مخاطرة سعر الفائدة أو مخاطرة العملة - سواء كان سبب التغيرات عوامل خاصة بالأداة المالية أو الجهة المصدرة لها أو عوامل تؤثر على كافة الأدوات المالية المشابهة المتداولة في السوق.
- إن الأدوات المالية الظاهرة في بيان المركز المالي ليست خاضعة لمخاطرة السعر الأخرى باستثناء الاستثمارات.

ج- مخاطرة الإنتمان

- تعرف مخاطرة الائتمان بأنها مخاطرة إخفاق أحد أطراف الأداة المالية في الوفاء بالتزاماته مسببا بذلك خسارة مالية للطرف الآخر.
- تحتفظ المؤسسة بالنقد لدى مؤسسات مالية ذات ائتمان مناسب.
- تحافظ المؤسسة على رقابة جيدة على مستويات الائتمان الممنوحة للعملاء وعمليات التحصيل.
- **مخاطرة السيولة**
- تعرف مخاطرة السيولة بأنها مخاطرة تعرض للمنشأة الى صعوبات في الوفاء بالتزاماتها المرتبطة بالأدوات المالية.
- إن المؤسسة ليست خاضعة لمخاطرة السيولة.

- 22 **كتاب المحامي**
 هناك قضايا بمبلغ -/ 2,208,495 دينار أردني مقامة من المؤسسة على الغير ومن هذه القضايا مبلغ -
 1,654,223/ دينار
 حتى تاريخ التقرير مفصولة وصادر بها احكام قضائية ومبلغ -/ 554,271 دينار منظورة امام المحاكم وذلك كما
 جاء في كتاب محامي المؤسسة. كما أن هناك خمس قضايا مقامة على المؤسسة غير محددة القيمة.

- 23 **أرقام المقارنة**
 تم إعادة تصنيف بعض أرقام المقارنة لتتناسب وعرض البيانات للسنة الحالية 0