



مؤسسة الإقراض الزراعي



المملكة العربية السعودية



خمسون عاما من العطاء

مؤسسة الإقراض الزراعي

التقرير السنوي ٢٠٠٩

إعداد
مديرية الدراسات والتخطيط
بالتعاون مع
مديرية الحاسوب وتكنولوجيا المعلومات



كلمات مضيئة

أن أوضاع المزارعين ستشهد تحسنا خلال العام الحالي في ضوء البدء بتنفيذ
الإستراتيجية الزراعية

المحتويات

الصفحة	البند
٥	كلمة مدير عام المؤسسة
٦	الرؤية، الرسالة، الهدف، القيم
٧	انجازات المؤسسة خلال ٥٠ عام
١٣	التنظيم الإداري والجهاز التنفيذي للمؤسسة
١٧	انجازات المشاريع الموجهة خلال عام ٢٠٠٩
٢٤	النشاط الإقراضي للمؤسسة خلال عام ٢٠٠٩
٣٨	النشاط التحصيلي للمؤسسة خلال عام ٢٠٠٩
٤١	أرصدة القروض القائمة على المزارعين في نهاية عام ٢٠٠٩
٤٢	مصادر التمويل المتاحة للإقراض
٤٣	الأموال غير المنقولة والممتلكات المسجلة باسم المؤسسة
٤٤	تقرير مدقق الحسابات

أعضاء مجلس الإدارة



كلمة مدير عام المؤسسة

السادة الكرام

السلام عليكم ورحمة الله وبركاته،

يسعدني في هذا العام أن أقدم لكم التقرير السنوي للمؤسسة للعام ٢٠٠٩ والذي يتزامن مع احتفالاتها باليوبيل الذهبي لمرور ٥٠ عاما على إنشائها وكذلك اعتبار عام ٢٠٠٩ عام الزراعة، حيث يبين التقرير أن حجم القروض التي تم تمويلها للمزارعين في ارتفاع، وأن المؤسسة عازمة على المضي قدما بالتنمية الزراعية في وطننا الغالي عن طريق إدخال مشاريع جديدة لغايات جديدة من أجل خدمة القطاع الزراعي.

ويظهر تقريرنا لهذا العام بأن قيمة القروض التي تم منحها للمزارعين بلغت نحو (٢٥) مليون دينار استفاد منها (٥١٧٧) مقترض وكان موجهه لخدمة (٤٧٤٨) مشروع زراعي تم توزيع اغلبها على صغار المزارعين الذين يملكون حيازات زراعية اقل من ٣٠ دونم، وأن نسبة القروض الموجهة لهذه الفئة بلغت (٩٢٪).

وقد بلغت المبالغ المحصلة من المزارعين المقترضين للقروض الممنوحة في نهاية عام ٢٠٠٩ بلغت نحو (٢٦,٦) مليون دينار وبنسبة تحصيلات (٨٤٪).

هذا وإيماناً من المؤسسة بتشجيع الزراعات المحمية التي بدورها تقلل من استهلاك المياه وتزيد من الإنتاجية فإن المؤسسة وبالتعاون مع وزارة الزراعة والمركز الوطني للبحث والإرشاد الزراعي قامت عام ٢٠٠٩ بإقراض مبلغ (١٠) مليون دينار لهذه الغاية من أصل مبلغ (١٥) مليون دينار مخصصة لهذا المشروع.

أملين أن تبقى المؤسسة رافدا مهما من روافد التنمية الزراعية في هذا البلد الطيب في ظل حضرة صاحب الجلالة الهاشمية الملك عبدالله الثاني بن الحسين حفظه الله ورعاه.

والله ولي التوفيق

المدير العام

المهندس توفيق الحباشنة

الرؤية :

التميز في تمويل المشاريع الزراعية والريفية لتحقيق التنمية المستدامة.

الرسالة :

الإسهام في التنمية الزراعية والريفية الشاملة من خلال تمويل المزارعين في المملكة.

الهدف :

الإسهام في دعم الزراعة وتنميتها وتطويرها وزيادة الإنتاج وتحسينه كماً ونوعاً ورفع المستوى المعيشي للمزارعين من خلال توفير رأس المال اللازم لتمويل المشاريع الزراعية.

القيم :

١. العدالة.
٢. تعزيز الولاء والانتماء.
٣. التميز في الأداء .
٤. إرضاء العملاء .
٥. الاهتمام بالموظفين.
٦. تعزيز روح فريق العمل .
٧. التحسين المستمر .
٨. الحرص على المال العام.



٥٠ عاما من العطاء

لقد احتفلت مؤسسة الإقراض الزراعي عام ٢٠٠٩ بالعيد الذهبي لتأسيسها، حيث ساهمت مساهمة إيجابية، وفعالة في مسيرة التنمية الزراعية الأردنية من خلال توفير الخدمات التمويلية المقدمة للقطاع الزراعي وبلغ إجمالي القروض التي منحتها المؤسسة خلال مسيرتها المباركة منذ مباشرة أعمالها الإقراضية عام ١٩٦٠ ولغاية عام ٢٠٠٩ نحو (٤٤٩) مليون دينار أردني، استفاد منها نحو (٢٠٥) الاف مزارع مقترض منها (٢٠٩) ملايين دينار أردني تم تمويلها في عهد جلالة الملك عبدالله الثاني ابن الحسين المعظم حفظه الله و رعاه شكلت ما نسبته (٤٧ %) من إجمالي القروض الممنوحة خلال تلك الفترة ، مما يساهم في تنمية وتطوير القطاع الزراعي وزيادة الإنتاج وتحسينه كماً ونوعاً ورفع المستوى المعيشي للمزارعين، هذا ويبين الجدول رقم (١) إجمالي قيمة القروض الممنوحة من المؤسسة خلال الفترة (١٩٦٠-٢٠٠٩) موزعة حسب مجالات الاستثمار وكما هو موضح في الرسم البياني رقم (١) .

()

إجمالي قيمة القروض الممنوحة من المؤسسة خلال الفترة (١٩٦٠-٢٠٠٩) موزعة حسب مجالات الاستثمار

الرئيسية

بالمليون دينار

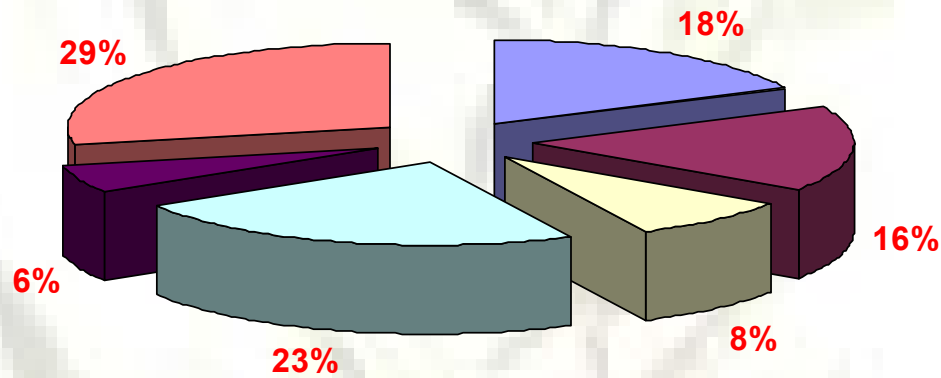
الأهمية النسبية	القيمة	مجالات الاستثمار
%	٨١	تحسين واعمار الأراضي الزراعية في المناطق البعلية
%	٧٢	تحسين واعمار الأراضي الزراعية في المناطق المروية
%	١٠٣	تنمية وتطوير الثروة الحيوانية والدواجن
%	٣٦	الآلات والمعدات ومشاريع التصنيع الزراعي
%	٢٧	إقامة الأبنية الريفية والمزرعية
%	١٣٠	شراء مستلزمات الإنتاج الزراعي
%١٠٠	٤٤٩	المجموع

هذا ويوضح الرسم البياني والجدول رقم (١) توزيع القروض التي تم منحها من مؤسسة الإقراض الزراعي موزعة حسب مجالات الاستثمار الرئيسية منذ بداية تأسيسها عام ١٩٦٠ ولنهاية عام ٢٠٠٩

رسم بياني رقم (١)
إجمالي القروض الممنوحة من المؤسسة خلال الفترة (١٩٦٠-٢٠٠٩) موزعة حسب مجالات الاستثمار الرئيسية

Chart no.1

Total Loans Delivered During The Period (1960-2009) According To Field Of Investment



(JD million)
(بالمليون دينار)

- Land Reclamation in Rainfed Area
- Land Reclamation in Irrigated Area
- Agr. Mech. & Processing
- Live Stock & Poultry
- Farm Building
- Agr. Inputs

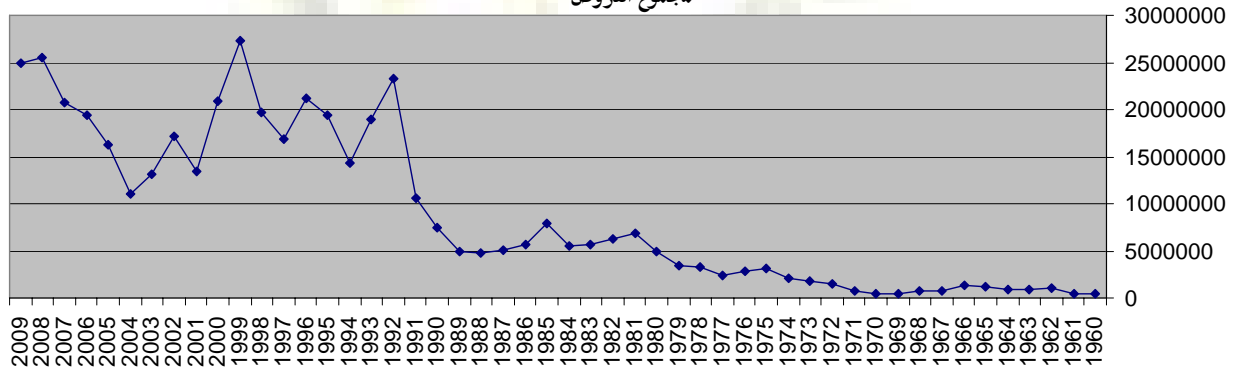
- تحسين وإعمار الأراضي الزراعية في المناطق البعلية
- تحسين وإعمار الأراضي الزراعية في المناطق المروية
- الآلات والمعدات ومشاريع التصنيع الزراعي
- تتمية وتطوير الثروة الحيوانية والدواجن
- إقامة الابنية الريفية والمزرعية
- شراء مستلزمات الانتاج الزراعي

بلغ إجمالي قيمة القروض المقدمة للمزارعين منذ تأسيس المؤسسة ولنهاية عام ٢٠٠٩ نحو
(٤٤٨٥٠٨٢٩٧) دينار

()

إجمالي القروض					
السنة	المبلغ	السنة	المبلغ	السنة	المبلغ
١٩٦٠	٤٥٧٦٨٠	١٩٧٧	٢٣٦٦٧٥٣	١٩٩٤	١٤٣٠٧٢٦٥
١٩٦١	٤٧٠١٩٦	١٩٧٨	٣٢٢٤٨٨٣	١٩٩٥	١٩٣٤٥٢٢٧
١٩٦٢	١٠٣٦٣٠٦	١٩٧٩	٣٤٦٦٣٦٠	١٩٩٦	٢١١٨٨٣١٩
١٩٦٣	٩٠٢٨٠٢	١٩٨٠	٤٨٥٥١٨٤	١٩٩٧	١٦٧٩٧٣٣١
١٩٦٤	٨٣٣٤٧١	١٩٨١	٦٧٩٣٨٧٢	١٩٩٨	١٩٦٨٠٩٠٠
١٩٦٥	١٢٠٦٩٩٠	١٩٨٢	٦٢٨٧٤٥٤	١٩٩٩	٢٧٣٦٨٩٤٤
١٩٦٦	١٢٩٣٩٣٥	١٩٨٣	٥٦٠٥٤٨٥	٢٠٠٠	٢٠٨٩١٣٧٥
١٩٦٧	٦٧٥٤٤٠	١٩٨٤	٥٤٦٧٥٥٩	٢٠٠١	١٣٣٧٦٩٥١
١٩٦٨	٧٤٧٤٥٨	١٩٨٥	٧٩٣٠٢٩٩	٢٠٠٢	١٧١٩٩٥٢٢
١٩٦٩	٤٦٧٣٢٨	١٩٨٦	٥٦٨٢٦٣٨	٢٠٠٣	١٣٢٠٦١٥٥
١٩٧٠	٤٣٧٧٠٥	١٩٨٧	٥١٤٥٠٢٣	٢٠٠٤	١٠٩٩١٠٩٦
١٩٧١	٧١٠٠١٩	١٩٨٨	٤٧٥٠٧٨٥	٢٠٠٥	١٦٢٦٦٩٤٦
١٩٧٢	١٤٣٩٣٥١	١٩٨٩	٤٩٥٤٤٩٨	٢٠٠٦	١٩٣٨٧٠٦٥
١٩٧٣	١٨٤٣٥١٩	١٩٩٠	٧٤٠٤٨٤٧	٢٠٠٧	٢٠٧٧٧٠٣٩
١٩٧٤	٢١٣٩٣٧٥	١٩٩١	١٠٥٢٧٦٦٨	٢٠٠٨	٢٥٤٨٨٤٧٠
١٩٧٥	٣١٩٠٤٧٩	١٩٩٢	٢٣٢٨٨٥٠٧	٢٠٠٩	٢٤٩٣٠٤٨٧
١٩٧٦	٢٧٩٢٠٢٢	١٩٩٣	١٨٩٠٩٣١٤	المجموع	٤٤٨٥٠٨٢٩٧

مجموع القروض



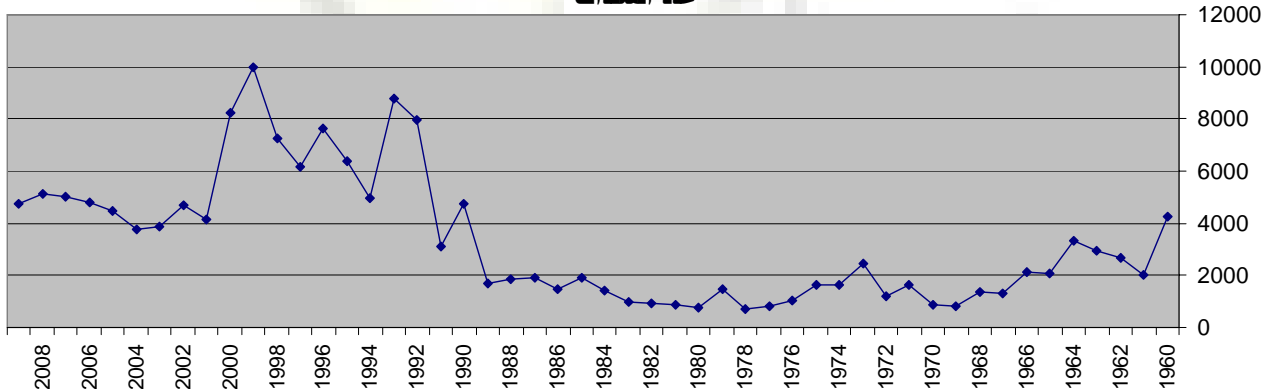
بلغ عدد سندات الدين المقدمة للمزارعين منذ تأسيس المؤسسة ولنهاية عام ٢٠٠٩ نحو (١٦٦٠٢٩)

دينار

()

عدد السندات					
العدد	السنة	العدد	السنة	العدد	السنة
٤٩٨٩	١٩٩٤	٨١٥	١٩٧٧	٤٢٤٢	١٩٦٠
٦٣٩١	١٩٩٥	٧٠٥	١٩٧٨	٢٠٠٠	١٩٦١
٧٦٢٧	١٩٩٦	١٤٥٠	١٩٧٩	٢٦٨٨	١٩٦٢
٦١٧٤	١٩٩٧	٧٤٠	١٩٨٠	٢٩٣٨	١٩٦٣
٧٢٤٨	١٩٩٨	٨٨٩	١٩٨١	٣٣٣٣	١٩٦٤
١٠٠٠٣	١٩٩٩	٩٣٧	١٩٨٢	٢٠٤٩	١٩٦٥
٨٢٦٠	٢٠٠٠	٩٥٦	١٩٨٣	٢١٤٧	١٩٦٦
٤١٦٦	٢٠٠١	١٤٣٨	١٩٨٤	١٣٣١	١٩٦٧
٤٦٦٩	٢٠٠٢	١٩١٠	١٩٨٥	١٣٥٠	١٩٦٨
٣٨٥٤	٢٠٠٣	١٤٥٣	١٩٨٦	٨٣٣	١٩٦٩
٣٧٦١	٢٠٠٤	١٩١٣	١٩٨٧	٨٨٦	١٩٧٠
٤٤٦٢	٢٠٠٥	١٨٦٥	١٩٨٨	١٦١٦	١٩٧١
٤٨٠٩	٢٠٠٦	١٦٨٧	١٩٨٩	١٢١٣	١٩٧٢
٥٠٣٨	٢٠٠٧	٤٧٤٥	١٩٩٠	٢٤٤٨	١٩٧٣
٥١٣٠	٢٠٠٨	٣١٣٣	١٩٩١	١٦١٧	١٩٧٤
٤٧٤٨	٢٠٠٩	٧٩٥٢	١٩٩٢	١٦٣٣	١٩٧٥
١٦٦٠٢٩	المجموع	٨٧٥٩	١٩٩٣	١٠٢٩	١٩٧٦

عدد السندات

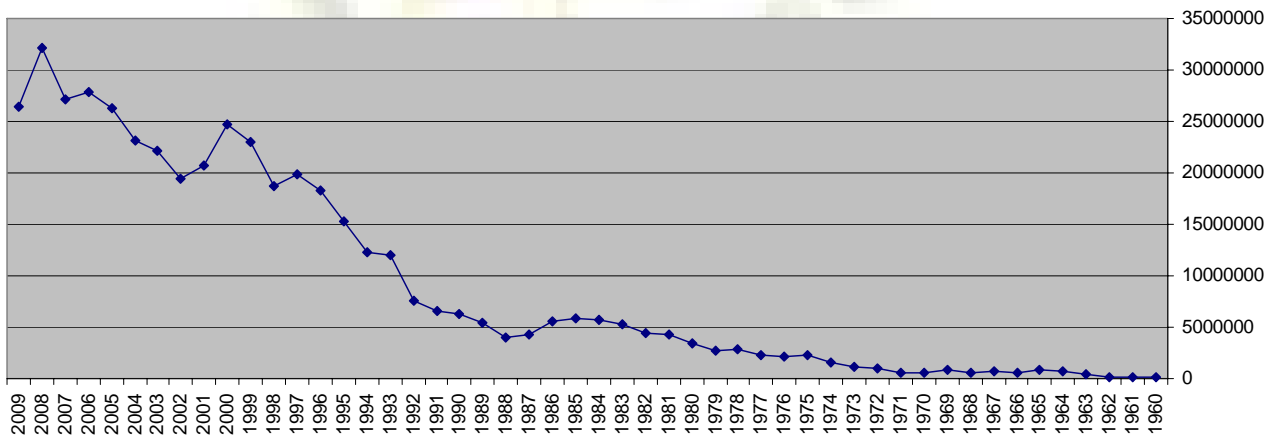


بلغت قيمة المبالغ المحصلة من المزارعين المقترضين منذ تأسيس المؤسسة ولنهاية عام ٢٠٠٩ نحو (٤٥٨٥٩٣١٤٧) دينار

()

إجمالي التحصيلات					
السنة	المبلغ	السنة	المبلغ	السنة	المبلغ
١٩٦٠	٨٠٥٠٠	١٩٧٧	٢٢٦٧٢١٥	١٩٩٤	١٢٣٣٧٥٥٨
١٩٦١	١٥٠٧١٨	١٩٧٨	٢٧٩٤٥٧٧	١٩٩٥	١٥٢٣٦٦٩٧
١٩٦٢	١٥٠٠٢٨	١٩٧٩	٢٧٠٧١٠٤	١٩٩٦	١٨٢٤٢٢٣٠
١٩٦٣	٤٧٣٨٩٦	١٩٨٠	٣٤٧٣٥٥٤	١٩٩٧	١٩٨٧٦٤٠٩
١٩٦٤	٧٠٧٨٣٥	١٩٨١	٤٢٤١٧٣٨	١٩٩٨	١٨٧٢٦٢٠٦
١٩٦٥	٨٦٩٤١٤	١٩٨٢	٤٤٢٦٩١٤	١٩٩٩	٢٢٩٧٨٣٢٤
١٩٦٦	٦٣٦٢٢١	١٩٨٣	٥٢٣٥٧٦٧	٢٠٠٠	٢٤٦٦٧٢٠٧
١٩٦٧	٦٩٥٦٠٨	١٩٨٤	٥٧١٨٧٢٧	٢٠٠١	٢٠٧٣٧٨٩٩
١٩٦٨	٥٧٣٠٢١	١٩٨٥	٥٩١٦٤١٠	٢٠٠٢	١٩٤٥٢٣١٨
١٩٦٩	٩٢٢١٥٣	١٩٨٦	٥٥٠٨٦٠٨	٢٠٠٣	٢٢١٥١٤٠٤
١٩٧٠	٥٠٠٥٥٦	١٩٨٧	٤٢٩٨١٧٤	٢٠٠٤	٢٣١٩٦٧١٢
١٩٧١	٦٠٦٢٤٨	١٩٨٨	٣٩٤٢٩٧٥	٢٠٠٥	٢٦٢٥٨٩٣٧
١٩٧٢	١٠٣١٦٢٣	١٩٨٩	٥٣٧٥٨٤٠	٢٠٠٦	٢٧٨٠٠٠٠٠
١٩٧٣	١٠٧٨٠٩٩	١٩٩٠	٦٢١٦٠٣٨	٢٠٠٧	٢٧١٢٣٤٧٤
١٩٧٤	١٥٠٩٩٨٧	١٩٩١	٦٥١١٦٠٤	٢٠٠٨	٣٢١٦٨٥٤٣
١٩٧٥	٢٣٥١٣٠٩	١٩٩٢	٧٥٠٥١٧٤	٢٠٠٩	٢٦٣٨٥٨٧٦
١٩٧٦	٢٠٧٤٣١٨	١٩٩٣	١٢٠١٠٨٩٠	المجموع	٤٥٩٧٣٣٨٣٦

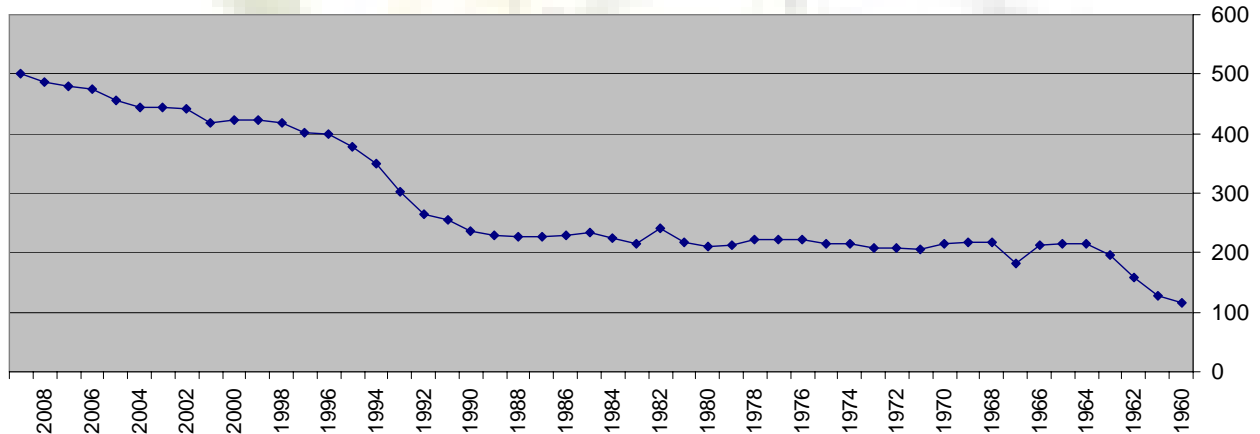
مجموع التحصيلات



()

عدد الموظفين					
العدد	السنة	العدد	السنة	العدد	السنة
٣٥٠	١٩٩٤	٢٢١	١٩٧٧	١١٥	١٩٦٠
٣٧٩	١٩٩٥	٢٢١	١٩٧٨	١٢٧	١٩٦١
٤٠٠	١٩٩٦	٢١٣	١٩٧٩	١٥٨	١٩٦٢
٤٠٢	١٩٩٧	٢١١	١٩٨٠	١٩٧	١٩٦٣
٤١٩	١٩٩٨	٢١٨	١٩٨١	٢١٥	١٩٦٤
٤٢٤	١٩٩٩	٢٤٠	١٩٨٢	٢١٤	١٩٦٥
٤٢٣	٢٠٠٠	٢١٥	١٩٨٣	٢١٣	١٩٦٦
٤١٧	٢٠٠١	٢٢٤	١٩٨٤	١٨٢	١٩٦٧
٤٤٢	٢٠٠٢	٢٣٤	١٩٨٥	٢١٧	١٩٦٨
٤٤٣	٢٠٠٣	٢٢٩	١٩٨٦	٢١٧	١٩٦٩
٤٤٣	٢٠٠٤	٢٢٦	١٩٨٧	٢١٥	١٩٧٠
٤٥٥	٢٠٠٥	٢٢٧	١٩٨٨	٢٠٦	١٩٧١
٤٧٤	٢٠٠٦	٢٣٠	١٩٨٩	٢٠٧	١٩٧٢
٤٧٩	٢٠٠٧	٢٣٧	١٩٩٠	٢٠٧	١٩٧٣
٤٨٧	٢٠٠٨	٢٥٥	١٩٩١	٢١٤	١٩٧٤
٥٠١	٢٠٠٩	٢٦٤	١٩٩٢	٢١٦	١٩٧٥
		٣٠٢	١٩٩٣	٢٢٣	١٩٧٦

عدد الموظفين



التنظيم الإداري والجهاز التنفيذي للمؤسسة

مجلس الإدارة :

يتألف مجلس إدارة المؤسسة من وزير الزراعة رئيساً والمدير العام للمؤسسة نائباً للرئيس وعضوين حكوميين يمثلان وزارة المالية ووزارة التخطيط، إضافة إلى خمسة أعضاء غير حكوميين يتم تعيينهم لمدة ثلاث سنوات بقرار من مجلس الوزراء.

ويتولى مجلس الإدارة رسم السياسة العامة للمؤسسة وتحديد الأسس والقواعد المتعلقة بالإقراض ورسم الإطار العام للإجراءات التنظيمية والمالية التي يتطلبها العمل وانتظامه وسلامته في أجهزة المؤسسة المختلفة.

وقد عقد مجلس إدارة المؤسسة (٥) جلسات خلال عام ٢٠٠٩ اتخذ خلالها عدد من القرارات الإقراضية والمالية والإدارية المختلفة.

الهيكل التنظيمي للمؤسسة:

يتألف الهيكل التنظيمي للمؤسسة لعام ٢٠٠٩ من مجلس الإدارة والجهاز التنفيذي للمؤسسة والمؤلف من المدير العام ونائبه ومساعد المدير العام للشؤون الإدارية ومساعد المدير العام للشؤون الفنية ومساعد المدير العام للدراسات والتخطيط ومساعد المدير العام للشؤون المالية والمفتش العام، والمديريات التالية :

مديرية الشؤون الإدارية، مديرية إدارة الموارد البشرية، مديرية الحاسوب وتكنولوجيا المعلومات، مديرية الشؤون المالية، مديرية المشاريع والتعاون الدولي، مديرية القروض، مديرية التمويل الإسلامي، مديرية المتابعة والتحصيل، مديرية خدمة الجمهور، مديرية المراقبة على التنفيذ، مديرية الرقابة الداخلية، ومديرية الشؤون القانونية، مديرية الدراسات والتخطيط، مديرية إدارة الجودة والمعرفة، مديرية المخاطر والاستثمار، ووحدة العلاقات العامة ومركز التدريب بالإضافة إلى ثلاث إدارات إقليمية في شمال ووسط وجنوب المملكة و (٢٢) فرعاً.

شؤون الموظفين :

١. بلغ عدد موظفي المؤسسة في نهاية العام ٢٠٠٩ (٥٠١) موظف، منهم (٣٦١) ذكور شكلوا ما نسبته (٧٢٪) و (١٤٠) إناث بنسبة (٢٨٪).

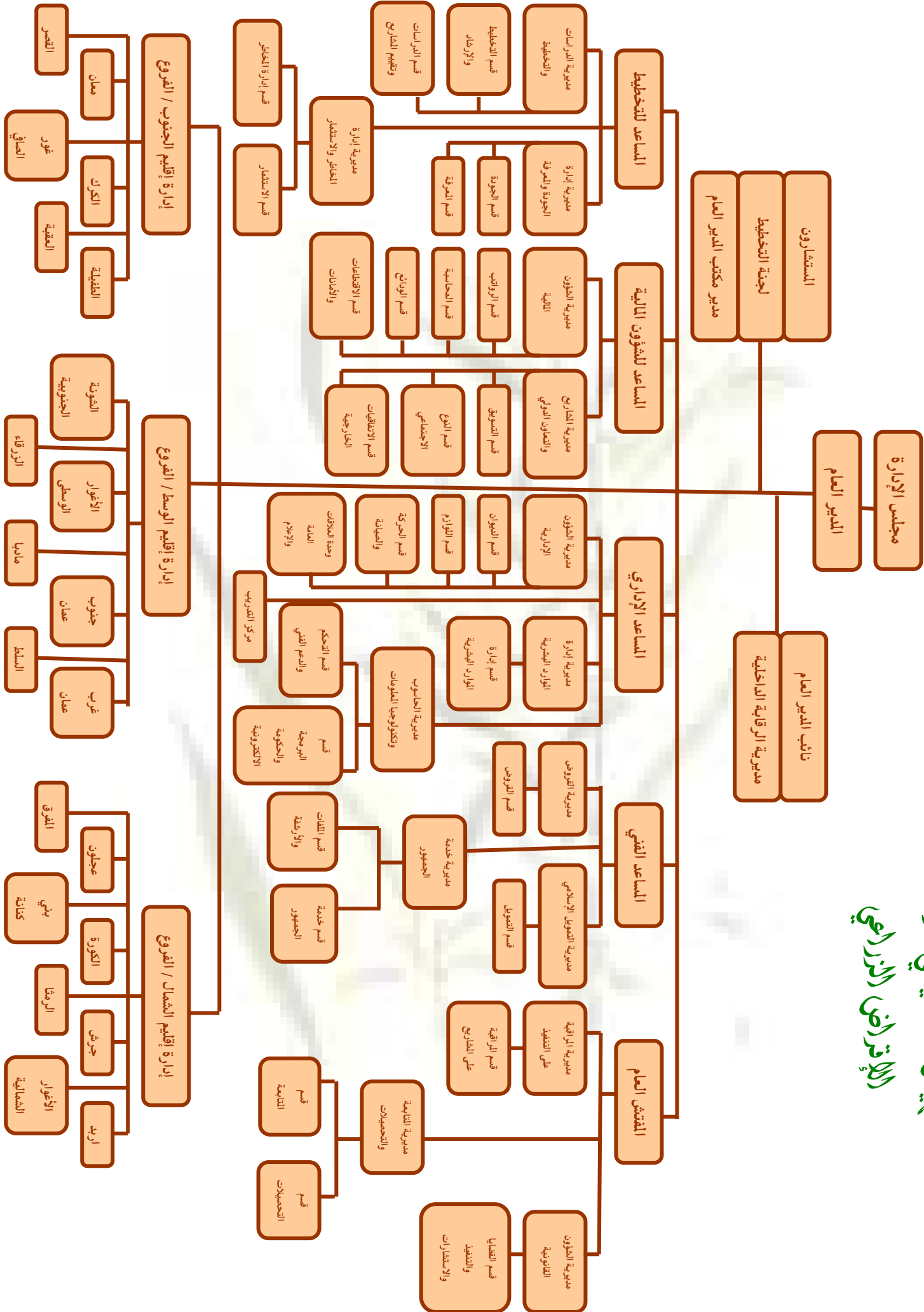
٢. بلغ عدد الموظفين والموظفات من المهندسين الزراعيين (٩٠) مهندساً ومهندسة بنسبة (١٨٪) من العدد الكلي للموظفين.

٣. أعداد الموظفين موزعين حسب الإدارة العامة والأقاليم والنوع الاجتماعي

البيان	عدد الموظفين	ذكور	إناث
الإدارة العامة	١٩١	١٤١	٥٠
إقليم الشمال	١٠٦	٧٧	٢٩
إقليم الوسط	١١١	٧٣	٣٨
إقليم الجنوب	٩٣	٧٠	٢٣
المجموع	٥٠١	٣٦١	١٤٠

٤. أعداد الموظفين موزعة حسب مؤهلاتهم العلمية

المؤهل العلمي	ذكور	إناث	العدد	%
دكتوراه	٥	١	٦	١٪
ماجستير	٢٢	٤	٢٦	٥٪
دبلوم	٣	—	٣	١٪
بكالوريوس	١٤٤	٥٥	١٩٩	٤٠٪
دبلوم متوسط	١٤	٢٦	٤٠	٨٪
ثانوية عامة	٣٨	٢٩	٦٧	١٣٪
دون الثانوية	١٣٥	٢٥	١٦٠	٣٢٪
المجموع	٣٦١	١٤٠	٥٠١	١٠٠٪



مركز التدريب

تم تنفيذ الخطة التدريبية لعام ٢٠٠٩ من خلال تعميمها على الأقاليم والفروع والمديريات لتحديد الراغبين في المشاركة من موظفيهم على كافة المستويات الوظيفية الإدارية، الفنية، والمالية استفاد منها (٢٢٣) موظفا ضمن المجالات الموضحة بالجدول رقم (٦) التالي:

()

الدورات التدريبية خلال عام ٢٠٠٩

الأهمية النسبية	عدد المتدربين	الدورات
%٢٢	٤٩	الدورات الإدارية
%١٠	٢٢	الدورات المالية والمصرفية
%١١	٢٥	دورات الحاسوب واستخداماتها
%١٦	٣٦	دورات فنية
%٢٨	٦٢	المؤتمرات والندوات وورش العمل
%١	٢	التقوية في اللغة الانجليزية
%١٢	٢٧	دورات خارجية وتبادل خبرات
%١٠٠	٢٢٣	المجموع

هذا بالإضافة إلى تنفيذ برامج تدريبية خاصة ضمن مساهمة المؤسسة بالتعاون والتنسيق مع مؤسسات المجتمع المدني (نقابة المهندسين الزراعيين والتدريب المهني والجامعات الرسمية والخاصة) للاطلاع والتدريب على أعمال المؤسسة من خلال فروعها في مختلف المجالات الفنية والمالية والإدارية وخلال مدة تدريب تراوحت بين شهر إلى ستة شهور.

إنجازات المشاريع الموجهة في المؤسسة خلال عام ٢٠٠٩

أولاً: مشروع القروض الصغيرة للحد من مشكلتي الفقر والبطالة:

انسجاماً مع التوجيهات الملكية السامية فقد وافق مجلس إدارة المؤسسة على الاستمرار بمشروع القروض الصغيرة للسنوات الخمس القادمة اعتباراً من عام ٢٠٠٨ وذلك بتخصيص مبلغ (٢٥) مليون دينار إضافية من مصادر أموال المؤسسة، حيث خصص مبلغ (٥) ملايين دينار سنوياً وزعت بنسبة (٤٠٪) لإقليم الجنوب و(٣٠٪) لإقليم الوسط و(٣٠٪) لإقليم الشمال باعتبار أن أهداف المشروع قد تحققت من حيث الوصول إلى الفئات المستهدفة وسرعة الانجاز والصلاحيات الواسعة في الميدان وإدخال فئات جديدة تتعامل مع المؤسسة لأول مرة.

أهداف المشروع:

١. المساهمة في الحد من مشكلتي الفقر والبطالة في الريف والبادية الأردنية.
٢. المساهمة في تحقيق تنمية اقتصادية واجتماعية متوازنة في كافة مناطق المملكة.
٣. زيادة الدخل ورفع المستوى المعيشي والغذائي للأسر الريفية.
٤. زيادة مشاركة المرأة في التنمية الزراعية، وتحفيزها على العمل في القطاع الزراعي.
٥. توفير فرص عمل جديدة لخريجي الجامعات والمعاهد ومراكز التدريب الوطنية.

مجالات الاستثمار:

يركز هذا المشروع على منح القروض الزراعية والريفية ذات الإنتاجية السريعة في مجالات تربية الأغنام بحد أعلى (٢٠) رأس، تربية ١-٢ رأس من الأبقار الحلوب، حفر آبار ماء الجمع سعه ٣٥٠ م^٣ لخدمة المشاريع الزراعية، تربية الدواجن والطيور الداجنة بكافة أنواعها وبأعداد مناسبة، تربية الأرانب، تصنيع الألبان ومشتقاتها (ألبان، جميد، سمن /٠٠٠٠/ الخ) في وحدات صغيرة وصناعة المخلات، تربية النحل لعدد من ١٠-٢٠ خلية، إنشاء المشاتل والبساتين وزراعة النباتات الطبية والعطرية، إنشاء وحدات أزهار القطف ضمن البيوت البلاستيكية، تمويل شراء الأدوات الزراعية المختلفة.

معايير التأهيل للاستفادة من المشروع

- ١- أن تكون الأسرة مقيمة في ارض المشروع أو بنفس القرية التي تتبع إليها ارض المشروع
- ٢- أن يوفر المشروع فرص عمل جديدة.
- ٣- تعطى الأولوية للأفراد غير المدينين سابقا للمؤسسة.
- ٤- تعطى الأولوية للأسرة الريفية التي تعيلها وتشرف عليها المرأة الريفية.

حجم القرض واجله

الحد الأقصى لهذه القروض (٣٠٠٠) دينار، وهي عبارة عن قروض متوسطة الأجل حدها الأقصى (٥) سنوات.

نسبة الفائدة

حرصا على دعم الفئات المستهدفة من هذا المشروع تستوفى فائدة مخفضة وبسيطة مقدارها (٥%) أو ما يعادلها وفقاً للمرابحة الإسلامية على القروض الممنوحة من خلال هذا المشروع وهي أقل من سعر الفائدة أو المرابحة المعمول بها في المؤسسة.

الضمانات

حرصت المؤسسة على قبول بدائل للضمانات الاعتيادية المعمول بها مثل الكفالات العدلية من اجل تمكين الأسر الفقيرة والفئات العاطلة عن العمل الاستفادة من هذا المشروع سيما وان هذه الفئة لا يتوافر لدى معظمها أموال غير منقولة (كالأراضي والعقارات).

إجمالي مخصصات المشروع لعام ٢٠٠٩

قامت المؤسسة بتخصيص مبلغ (٥) ملايين دينار لهذا المشروع خلال عام ٢٠٠٩ سيستفيد منه أكثر من (١٥٠٠) أسرة موزعة على أقاليم المملكة وفقا للجدول رقم (٧):

جدول رقم (٢)
إجمالي مخصصات المشروع لعام ٢٠٠٩

مليون دينار

نسبة المخصصات %	قيمة القروض	الإقليم
٣٠%	١,٥	إقليم الشمال
٣٠%	١,٥	إقليم الوسط
٤٠%	٢	إقليم الجنوب
١٠٠%	٥	المجموع

إنجازات المشروع خلال عام ٢٠٠٩ وفقاً للأبعاد التالية:

أ) الإنجاز حسب الأقاليم:

بلغ إجمالي عدد المقترضين المستفيدين من خلال مشروع القروض الصغيرة لعام ٢٠٠٩ نحو (١٤٦٥) أسرة ريفية ومن الفئات العاطلة عن العمل حيث بلغت نسبة الإنجاز (٨٢%) وفقاً للمبالغ المخصصة لهذا العام بقيمة إجمالية بلغت (٤١٢٠٩٢٠) دينار موزعة على الأقاليم وذلك حسب الجدول رقم (٨).

جدول رقم (٨)

قيمة القروض الممنوحة من خلال المشروع موزعة حسب الأقاليم للفترة خلال عام ٢٠٠٩

الإقليم	عدد المستفيدين	قيمة القروض (بالدينار)	% الإنجاز إلى المخصص
إقليم الشمال	٤٥٨	١٢٦٩٥٠٠	٨٥%
إقليم الوسط	٣٧١	١٠٥٤٢٥٠	٧٠%
إقليم الجنوب	٦٣٦	١٧٩٧١٧٠	٩٠%
المجموع	١٤٦٥	٤١٢٠٩٢٠	٨٢%

ب) توزيع المشاريع الممولة حسب مجالات الاستثمار:

يشير الجدول رقم (٩) إلى توزيع المشاريع الممولة من المؤسسة وفقاً لمجالات الاستثمار الرئيسية التي تم تمويلها من خلال المشروع، حيث تبين أن غالبية المشاريع موجهة لمشاريع الثروة الحيوانية (أغنام وأبقار) تليها المشاريع الموجهة لتصنيع الألبان باعتبارها مشاريع صغيرة ريادية ذات إنتاجية سريعة ومدرة للدخل.

جدول رقم (٩)

أعداد المشاريع الممولة حسب مجالات الاستثمار خلال عام ٢٠٠٩

المجموع	إقليم الجنوب	إقليم الوسط	إقليم الشمال	مجال الاستثمار
٧٠١	٢٤٥	٢١٧	٢٣٩	مشاريع تربية الأغنام
١٠٣	٠	٥	٩٨	مشاريع تربية الأبقار
٥٦٣	٣٣١	١٤٣	٨٩	مشاريع تصنيع الألبان
٣	٣	٠	٠	مشاريع الاستصلاح
٩٥	٥٧	٦	٣٢	أخرى
١٤٦٥	٦٣٦	٣٧١	٤٥٨	المجموع

ثانياً: مشروع تطوير المصادر الزراعية في حوض نهر اليرموك:

تم تمويل هذا المشروع من الصندوق الدولي للتنمية الزراعية (إيفاد) وخزينة المملكة الأردنية الهاشمية ومساهمة المستفيدين، حيث وقعت اتفاقية القرض بين الحكومة الأردنية والصندوق بتاريخ ١٩٩٩/٨/٥ بقيمة (٧,٥) مليون وحدة سحب خاصة، خصص منها للمؤسسة مبلغ (٢,٨) مليون وحدة سحب خاصة.

وتقوم وزارة الزراعة بتنفيذ هذا المشروع على مختلف مراحلها ويتمثل دور المؤسسة بتقديم قروض زراعية لمشاريع تحسين الإنتاج الزراعي ومنع انجراف التربة والمحافظة على المياه بالإضافة إلى دعم مشاريع مدرة للدخل في محافظات اربد والمفرق وأجزاء من محافظتي عجلون وجرش. يهدف المشروع إلى تحسين الأمن الغذائي ومستوى الدخل للمزارعين من خلال الحد من تدهور التربة واستعادة خصوبتها وذلك عن طريق إنشاء تدابير صيانة وحفظ التربة وإنشاء آبار جمع المياه وتحسين الإنتاج الزراعي وإنشاء بساتين وزراعة الأشجار ومشاريع مدرة للدخل للأسر في منطقة المشروع .

هذا وقد بلغ إجمالي المبالغ التي صرفت منذ بداية المشروع ولغاية ٢٠٠٩/١٢/٣١ نحو

(٣٣٨٠٤٢٨) دينار استفاد منها (١٤٠٧) مقترض .

ثالثاً: مشروع إدارة المصادر الزراعية لمحافظة الكرك والطفيلة ومعان | المرحلة الثانية:

هذا المشروع ممول من الصندوق الدولي للتنمية الزراعية (إيفاد) وخزينة المملكة الأردنية الهاشمية ومساهمة المستفيدين، حيث تم توقيع اتفاقية القرض بين الحكومة الأردنية والصندوق الدولي بتاريخ ٢٠٠٥/٢/٢ بقيمة (٧,٦٠٠,٠٠٠) وحدة سحب خاصة (SDR) واتفاقية إعادة الإقراض بين الحكومة والمؤسسة بتاريخ ٢٠٠٥/٨/٢٤ حيث خصص للمؤسسة مبلغ (١,١١٠,٠٠٠) وحدة سحب خاصة (SDR) كما حصلت المؤسسة على منحة بقيمة (٢٨٠) ألف وحدة سحب خاصة (SDR) لمساعدتها في تطوير أعمالها، ويهدف المشروع إلى تحسين الأمن الغذائي والمائي ورفع مستويات الدخل للفئة المستهدفة وتمكين النوع الاجتماعي من خلال زيادة مشاركة المرأة وإدارة مصادر التربة والمياه للمحافظة على الموارد الإنتاجية .

وتقوم وزارة الزراعة بتنفيذ هذا المشروع على مختلف مراحله وبالمشاركة مع المؤسسة من خلال تقديم قروض زراعية مدرة للدخل و بحد أقصى (٥٠٠٠) دينار لتحسين وضعهم الاجتماعي والاقتصادي في محافظات الكرك والطفيلة ومعان .
هذا وقد بلغ إجمالي المبالغ التي صرفت منذ بداية المشروع ولغاية ٢٠٠٩/١٢/٣١ نحو (٩٥٠٨٠٠) دينار استفاد منها (٣٠١) مقترض

رابعاً: مشروع القرى الصحية:

نفذت وزارة الصحة ومنظمة الصحة العالمية مشروع القرى الصحية منذ عام ١٩٩٦ بهدف تعزيز مبادئ الرعاية الصحية الأولية بين سكان هذه القرى ويشتمل هذا المشروع على عدة أهداف من ضمنها تنمية الموارد الاقتصادية والاجتماعية في تلك القرى وذلك كمدخل لتحسين الظروف الصحية للمواطنين.

حيث قامت مؤسسة الإقراض الزراعي ووزارة الصحة بتوقيع اتفاقية المشروع بتاريخ ٢٠٠٢/٤/١١ ومدتها ثلاث سنوات و تم تجديدها عام ٢٠٠٨ ولمدة خمس سنوات لتمويل مشروعات فردية و جماعية لمنفعي القرى الصحية الذين يتم ترشيحهم وتأهيلهم من قبل إدارة المشروع في وزارة الصحة وبالتنسيق مع المؤسسة للقرى المشمولة بالمشروع حيث تم منح القروض للمنتفعين في (٢٢) قرية صحية مشمولة وهي (المضري، بيوضة الشرقية، سلحوب، غرناطة، مكاور، الطوال الجنوبي، أبو

الزيغان، داميا، الحلابات، الحرش، الجزازة، المنصورة الشرقية، ايل، الزبيرية، اندرح، الزمالية، مجرا، راجب، ابوبنا، رحمة، الشيخ حسين، عيمة)، حيث يهدف المشروع لتحسين نوعية حياة المواطنين والمساهمة في حل مشكلتي الفقر والبطالة عن طريق منح قروض مدرة للدخل بدون فائدة وبسقف أعلى (١٥٠٠) للقروض الفردية و(٣٠٠٠) دينار للقروض الجماعية مثل مشاريع تربية الأغنام والماعز والأبقار وتسمين العجول وإنشاء مشاتل الأشجار المثمرة وإنشاء أنوال نسيج البسط والسجاد والتصنيع الزراعي .

وقد بلغ حجم القروض الممنوحة والمنظم بها سندات دين منذ بداية العمل بالمشروع ولغاية ٢٠٠٩/١٢/٣١ ما مجموعه (٢٥٩٣٢٨) دينار حيث تم تنظيم (٢٧٤) سند دين .

خامساً: مشروع إقراض ذوي الاحتياجات الخاصة من العسكريين:

تم العمل بهذا المشروع من خلال توقيع اتفاقية تعاون ما بين مؤسسة الإقراض الزراعي والجمعية الهاشمية لذوي الاحتياجات الخاصة من العسكريين لتمويل المشروعات الفردية والجماعية لأعضاء الجمعية بتاريخ ٢٠٠١/١١/١ حيث تم تجديد الاتفاقية بتاريخ ٢٠٠٧/١/٢١ ولمدة خمس سنوات ويهدف المشروع إلى تحسين أوضاعهم المعيشية عن طريق تنويع مصادر دخلهم من خلال منح القروض بسعر مرابحة تفضيلي يقل (١٪) عن أسعار المرابحة المعمول بها في المؤسسة حيث تم تخصيص مبلغ (٥٠) ألف دينار سنويا لمنتفعي الجمعية ويركز المشروع على منح القروض الزراعية ذات الإنتاجية السريعة في مجالات تربية الماعز والأبقار الحلوب وتسمين العجول وتربية الحيوانات الداجنة والنحل وتصنيع الألبان ومشتقاتها والمنتجات الغذائية الأخرى وإنتاج الأزهار واشتال الخضار والفواكه والزينة وبعض الأعمال الريفية كتصنيع الجلود وصوف الحيوانات لإنتاج الجواعد ونسج البسط .

استفاد من هذا المشروع (٥٩) مقترض حتى تاريخ ٢٠٠٩/١٢/٣١ بقيمة (١٨٤٠٠٠) دينار كقروض تنموية لإنشاء واستصلاح مشاريعهم الزراعية ولتنمية الثروة الحيوانية .

سادساً: مشروع تمويل المهندسين الزراعيين الباحثين عن العمل:

انطلاقا من حرص المؤسسة في تنفيذ توجهات الحكومة في الحد من مشكلتي الفقر والبطالة قامت المؤسسة بتوقيع اتفاقية تعاون مع نقابة المهندسين الزراعيين بتاريخ ٢٠٠٦/١٠/٣١ ولمدة خمس سنوات لتمويل المشروعات الزراعية الفردية لأعضاء النقابة من المهندسين والمهندسات الزراعيين العاطلين عن العمل والأولوية للخريجين الجدد بهدف تحسين أوضاعهم المعيشية عن طريق تمويل المشاريع المدرة للدخل وذات القدرة على تحقيق مردود مالي سريع بنظام المربحة الإسلامية بسعر مربحة تفضيلي وبسقف أعلى (٥٠٠٠) دينار مثل مشاريع تربية الأغنام والأبقار الحلوب وتسمين الخراف والعجول وتربية الطيور الداجنة والأرانب والأسماك والنحل وتصنيع الألبان ومشتقاتها وإنتاج الأزهار واشتال الخضار والفواكه وإنتاج المشاتل والحدائق المنزلية وزراعة النباتات الطبية والعطرية وحفر آبار الجمع وشراء المعدات والمكائن والأدوات الزراعية .

بلغ عدد المشاريع الممولة وحتى نهاية عام ٢٠٠٩ نحو (٣١) مشروع بقيمة إجمالية (١٤٣٦٥٠)

دينار .



بلغ حجم القروض المنظم بها سندات دين خلال العام نحو (٢٤,٩) مليون دينار وذلك لغايات إنشاء واستصلاح وتطوير (٤٧٤٨) مشروع زراعي في مختلف مناطق المملكة، حيث بلغ معدل القرض الواحد نحو (٥٢٥١) دينار على المستوى العام لقروض المؤسسة وهذا يدل على أن معظم قروض المؤسسة موجهة لصغار المزارعين.

هذا وتم توزيع الحجم الكلي للقروض الزراعية وفقا لعدة أبعاد لعل أهمها المجالات الاستثمارية الزراعية والمناطق الجغرافية والآجال الزمنية للقروض وفئات الحيازات الزراعية وأحجام القروض الممنوحة وصيغ التمويل والنوع الاجتماعي، مبينة على النحو التالي:

أولاً : توزيع القروض حسب مجالات الاستثمار

تشير بيانات الجدول رقم (١٠) إلى توزيع القروض المنظم بها سندات دين حسب مجالات الاستثمار، حيث تبين بأن القروض الموجهة لشراء مدخلات الإنتاج الزراعي جاءت بالمرتبة الأولى، وبلغت (١١٦٩٣٠٧٥) دينار شكلت ما نسبته (٤٧٪) من إجمالي قيمة القروض، وقد تركزت في مشاريع تربية الأغنام والأبقار والدواجن والنحل ولوازمها المختلفة.

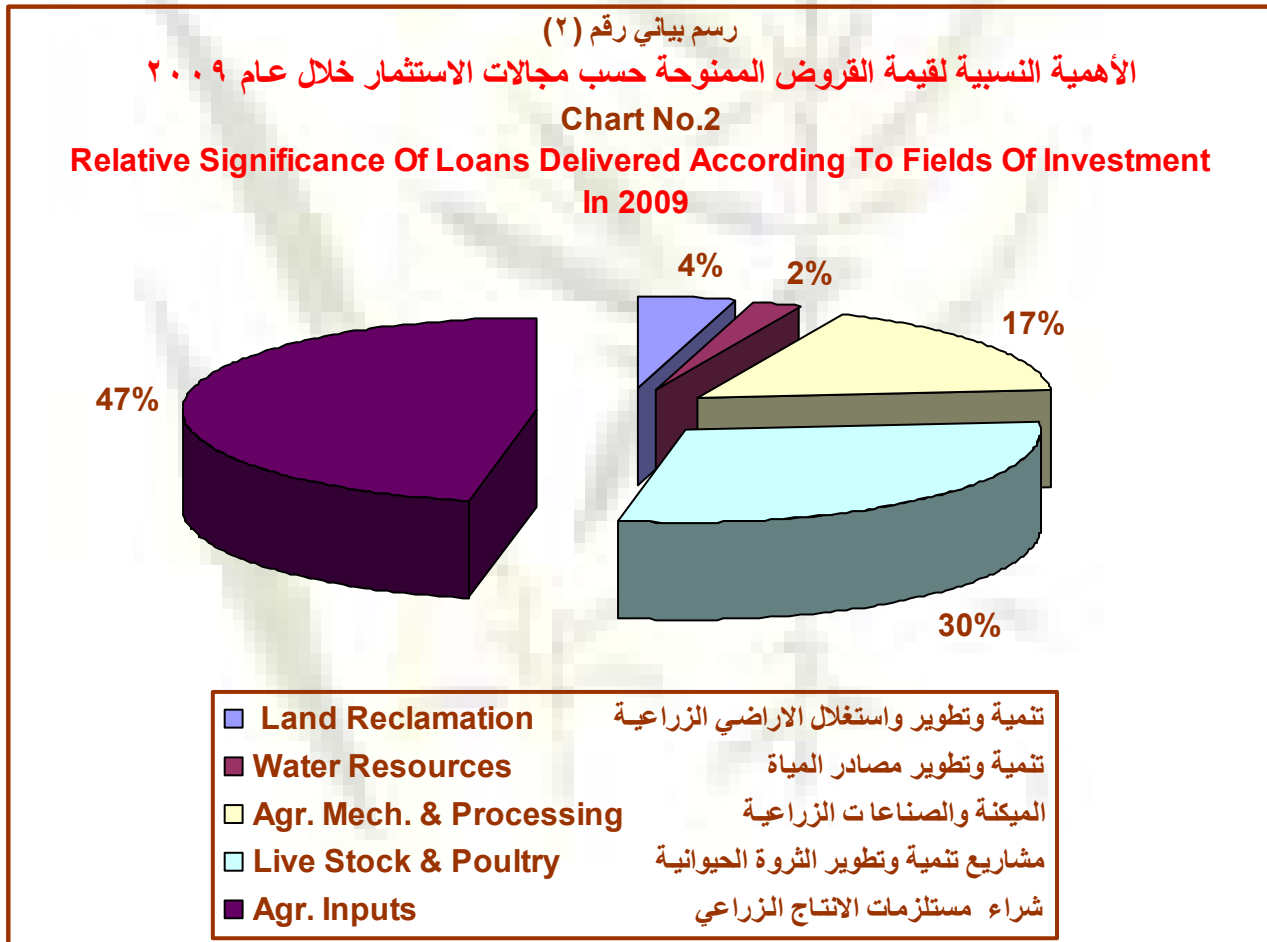
وجاءت القروض الموجهة لتنمية وتطوير الثروة الحيوانية والدواجن بالمرتبة الثانية، وبلغت (٧٣٤٢٩٧٠) دينار شكلت ما نسبته (٣٠٪) من إجمالي قيمة القروض، وهي عبارة عن قروض تشغيلية لشراء الأعلاف والبذار والاشتال والأسمدة والعلاجات الزراعية وتسمين الخراف والعجول وشراء الصيغان اللحم والبيض.

واحتلت القروض الموجهة لمشاريع التصنيع الزراعي والميكنة المرتبة الثالثة، حيث بلغت (٤٢١٨١١٢) دينار شكلت ما نسبته (١٧٪) من إجمالي قيمة القروض، تركزت في تمويل شراء الآلات والمعدات الزراعية والمشاريع الخاصة بتجهيز وتصنيع المنتجات الزراعية والغذائية.

وحصلت القروض الموجهة لاعمار واستغلال الأراضي الزراعية وزراعتها بالأشجار المثمرة على المرتبة الرابعة، حيث بلغت قيمتها (١٠٩٢٠٠٠) دينار، شكلت ما نسبته (٤٪) من إجمالي قيمة القروض.

وحصلت القروض الموجهة لتنمية وتطوير مصادر المياه واستغلالها على المرتبة الخامسة، حيث بلغت (٥٨٤٣٣٠) دينار شكلت ما نسبته (٢٪) من إجمالي قيمة القروض، تركزت في مجالات تنمية واستغلال المياه الجوفية كمشاريع الآبار الارتوازية واستغلال المياه السطحية كالأقنية والينابيع وإنشاء شبكات الري المختلفة.

ويبين الرسم البياني رقم (٢) توزيع القروض حسب مجالات الاستثمار لعام ٢٠٠٩ وفقا لأهميتها النسبية.



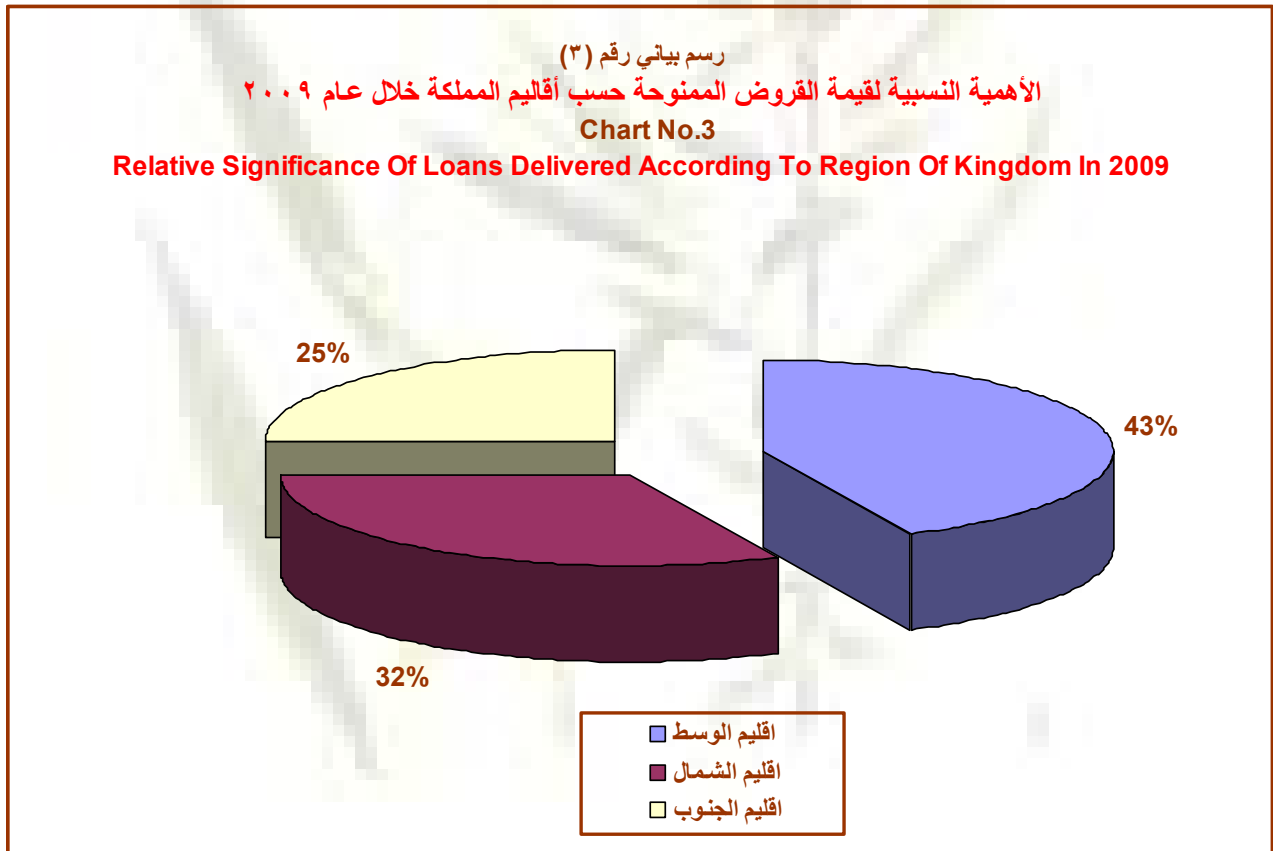
()

توزيع قيمة القروض الممنوحة حسب مجالات الاستثمار والفروع ضمن أقاليم المملكة خلال عام ٢٠٠٩

الفرع	اعمار واستغلال الأراضي	تنمية وتطوير المصادر	الميكنة والتصنيع	تنمية وتطوير الثروة الحيوانية	شراء مدخلات الإنتاج	المجموع
إقليم الوسط	٢٥٧٦٠٠	١٤٤٠٨٠	٩٩٣٦٥٠	٢٤٣٦٥٧٠	٦٩٠٧٤٩٠	١٠٧٣٩٣٩٠
السلط	٩٥٥٠٠	٢٣١٠٠	١٨٢٢٠٠	٥٤٦١٠٠	٥٢١٠٠	٨٩٩٠٠٠
الشونة الجنوبية	٠	٠	٤٢٠٠٠	٧٨٧٠٠	٢٠٦٥٥٠٠	٢١٨٦٢٠٠
جنوب عمان	٢٠٩٠٠	٣٣٥٠٠	١٧٧٥٠٠	٤١٤٢٠٠	٥٩٠٢٠٠	١٢٣٦٣٠٠
الأغوار الوسطى	٢٤٥٠٠	٦٣٠٠٠	١٤٧٤٠٠	٢٥٣٥٥٠	٣٤٤٢٢٠٠	٣٩٣٠٦٥٠
مادبا	٩٤٢٠٠	١١٣٨٠	٣٠١٢٥٠	٥٤٣٠٢٠	٣٤١١٩٠	١٢٩١٠٤٠
الزرقاء	١٢٠٠٠	٨٩٠٠	٨٥٤٠٠	٢٤٧٠٠٠	٢٠٢٢٠٠	٥٥٥٥٠٠
غرب عمان	١٠٥٠٠	٤٢٠٠	٥٧٩٠٠	٣٥٤٠٠٠	٢١٤١٠٠	٦٤٠٧٠٠
إقليم الشمال	٧٠٦٨٠٠	٢٦٧٤٥٠	١٣٧١١٠٠	٣٢٤٣٠٠٠	٢٣١٤٩٩٠	٧٩٠٣٣٤٠
اريد	١٥٤١٠٠	٢٦٥٠٠	١٥٣٧٠٠	٥٤٥٩٠٠	١٤٨٨٥٠	١٠٢٩٠٥٠
جرش	٨٦٣٠٠	٢٦٩٠٠	١٧٦٠٠٠	٢٧٤١٠٠	٥٢٨٠٠	٦١٦١٠٠
الأغوار الشمالية	١٦٦٠٠	١٢٤٠٠	١٥٩١٥٠	٣٢٦١٠٠	١٢٦٠٥٥٠	١٧٧٤٨٠٠
الرمثا	١٥٨٠٠	٦٣٠٠	٩٧٩٠٠	١٣٩٩٠٠	١٠٦٧٠٠	٣٦٦٦٠٠
المفرق	١٦٩٢٥٠	١٠٠٦٠٠	٤٠٠٣٠٠	٧٦٤٣٠٠	٤٤٩١٠٠	١٨٨٣٥٥٠
عجلون	١٢٣٤٠٠	٥١٠٥٠	٢١٣٢٥٠	١٧٧٩٥٠	١٩٦٩٩٠	٧٦٢٦٤٠
بني كنانة	٨٩٠٠٠	١٥٥٠٠	٨٨٨٠٠	٥٧١٦٥٠	٣٧٣٠٠	٨٠٢٢٥٠
الكورة	٥٢٣٥٠	٢٨٢٠٠	٨٢٠٠٠	٤٤٣١٠٠	٦٢٧٠٠	٦٦٨٣٥٠
إقليم الجنوب	١٢٧٦٠٠	١٧٢٨٠٠	١٨٥٣٣٦٢	١٦٦٣٤٠٠	٢٤٧٠٥٩٥	٦٢٨٧٧٥٧
الكرك	١٩٧٠٠	٨٤٠٠	٣٣٣٢٥٠	٣٢٨٨٥٠	٣٨٠٩٠٠	١٠٧١١٠٠
معان	٢٥٠٠	٣٠٠٠	٣٣٤١٤٢	١٦٤٥٠٠	٣٧٩٤٥	٥٤٢٠٨٧
الطفيلة	١٤٩٠٠	١١٨٣٠٠	٢٧٠٨٠٠	١٣٦٠٠٠	٤٠١٢٠٠	٩٤١٢٠٠
غور الصافي	٢٧٥٠٠	٢٠٠٠٠	٢٢٥٧٥٠	٢٦٥٩٠٠	٧٤٢٧٥٠	١٢٨١٩٠٠
المزار الجنوبي	٢١٥٠٠	٠	١٨٦٨٥٠	١٨٥٠٩٠٠	٣١٣٥٠٠	٦٧٢٧٥٠
العقبة	٥٠٠٠	٦٠٠٠	٢٨٩٥٧٠	١٨٦٩٥٠	١٠٧٠٠	٤٩٨٢٢٠
القصر	٣٦٥٠٠	١٧١٠٠	٢١٣٠٠٠	٤٣٠٣٠٠	٥٨٣٦٠٠	١٢٨٠٥٠٠
المجموع	١٠٩٢٠٠٠	٥٨٤٣٣٠	٤٢١٨١١٢	٧٣٤٢٩٧٠	١١٦٩٣٠٧٥	٢٤٩٣٠٤٨٧

ثانياً: توزيع القروض حسب الأقاليم والمحافظات :

توضح بيانات الجدول رقم (١١) توزيع القروض حسب المحافظات والأقاليم وفقاً لمجالات الاستثمار الزراعية الرئيسية، حيث تشير إلى أن أقاليم الوسط والشمال والجنوب قد حصلت على ما نسبته (٤٣٪) و (٣٢٪) و (٢٥٪) من إجمالي القروض الممنوحة خلال هذا العام على التوالي كما هو موضح في الرسم البياني رقم (٣)، أما بالنسبة لتوزيع القروض على مستوى المحافظات، فقد تبين بأن محافظة البلقاء قد احتلت المرتبة الأولى بنسبة (٢٨,١٪)، وجاءت محافظة إربد بالمرتبة الثانية بنسبة (١٨,٦٪) ومحافظة الكرك في المرتبة الثالثة بنسبة (١٧,٣٪)، أما محافظة المفرق فقد احتلت المرتبة الرابعة بنسبة (٧,٦٪) وجاءت محافظة العاصمة بالمرتبة الخامسة بنسبة (٧,٥٪)، ومحافظة مادبا بالمرتبة السادسة بنسبة (٥٪)، وجاءت محافظات الطفيلة وعجلون وجرش والزرقاء ومعان والعقبة بالمراتب الست الأخيرة وبالنسب التالية على التوالي (٣,٨٪) و (٣,١٪) و (٢,٥٪) و (٢,٢٪) و (٢,٢٪) و (٢٪).



المجموع	شراء مدخلات الإنتاج	تنمية وتطوير الثروة	الميكنة والتصنيع	تنمية وتطوير المصادر	اعمار واستغلال الأراضي	الفرع
١٠٧٣٩٣٩٠	٦٩٠٧٤٩٠	٢٤٣٦٥٧٠	٩٩٣٦٥٠	١٤٤٠٨٠	٢٥٧٦٠٠	إقليم الوسط
١٨٧٧٠٠٠	٨٠٤٣٠٠	٧٦٨٢٠٠	٢٣٥٤٠٠	٣٧٧٠٠	٣١٤٠٠	العاصمة
٧٠١٥٨٥٠	٥٥٥٩٨٠٠	٨٧٨٣٥٠	٣٧١٦٠٠	٨٦١٠٠	١٢٠٠٠٠	البلقاء
١٢٩١٠٤٠	٣٤١١٩٠	٥٤٣٠٢٠	٣٠١٢٥٠	١١٣٨٠	٩٤٢٠٠	مادبا
٥٥٥٥٠٠	٢٠٢٢٠٠	٢٤٧٠٠٠	٨٥٤٠٠	٨٩٠٠	١٢٠٠٠	الزرقاء
٧٩٠٣٣٤٠	٢٣١٤٩٩٠	٣٢٤٣٠٠٠	١٣٧١١٠٠	٢٦٧٤٥٠٠	٧٠٦٨٠٠	إقليم الشمال
٤٦٤١٠٥٠	١٦١٦١٠٠	٢٠٢٦٦٥٠	٥٨١٥٥٠	٨٨٩٠٠	٣٢٧٨٥٠	اريد
٦١٦١٠٠	٥٢٨٠٠	٢٧٤١٠٠	١٧٦٠٠٠	٢٦٩٠٠	٨٦٣٠٠	جرش
١٨٨٣٥٥٠	٤٤٩١٠٠	٧٦٤٣٠٠	٤٠٠٣٠٠	١٠٠٦٠٠	١٦٩٢٥٠	المفرق
٧٦٢٦٤٠	١٩٦٩٩٠	١٧٧٩٥٠	٢١٣٢٥٠	٥١٠٥٠	١٢٣٤٠٠	عجلون
٦٢٨٧٧٥٧	٢٤٧٠٥٩٥	١٦٦٣٤٠٠	١٨٥٣٣٦٢	١٧٢٨٠٠	١٢٧٦٠٠	إقليم الجنوب
٤٣٠٦٢٥٠	٢٠٢٠٧٥٠	١١٧٥٩٥٠	٩٥٨٨٥٠	٤٥٥٠٠	١٠٥٢٠٠	الكرك
٥٤٢٠٨٧	٣٧٩٤٥	١٦٤٥٠٠	٣٣٤١٤٢	٣٠٠٠	٢٥٠٠	معان
٩٤١٢٠٠	٤٠١٢٠٠	١٣٦٠٠٠	٢٧٠٨٠٠	١١٨٣٠٠	١٤٩٠٠	الطفيلة
٤٩٨٢٢٠	١٠٧٠٠	١٨٦٩٥٠	٢٨٩٥٧٠	٦٠٠٠	٥٠٠٠	العقبة
٢٤٩٣٠٤٨٧	١١٦٩٣٠٧٥	٧٣٤٢٩٧٠	٤٢١٨١١٢	٥٨٤٣٣٠	١٠٩٢٠٠٠	المجموع

ثالثا: توزيع القروض حسب آجالها الزمنية :

توضح بيانات الجدول رقم (١٢) توزيع القروض الممنوحة خلال هذا العام وفقا للبعد الزمني المتبع في تصنيف القروض حيث شكلت القروض الموسمية والقصيرة والمتوسطة والطويلة الأجل ما نسبته (٢٪) و(١٪) و(٧٣٪) و(١٪) من إجمالي قيمة القروض على التوالي وبلغت نسبة القروض الممنوحة للمزارعين وحسب منهج المربحة (٥٪) للعقود قصيرة الأجل و(١٨٪) للعقود متوسطة الأجل.

()

توزيع القروض الممنوحة حسب آجالها وفروع المؤسسة ضمن أقاليم المملكة خلال عام ٢٠٠٩

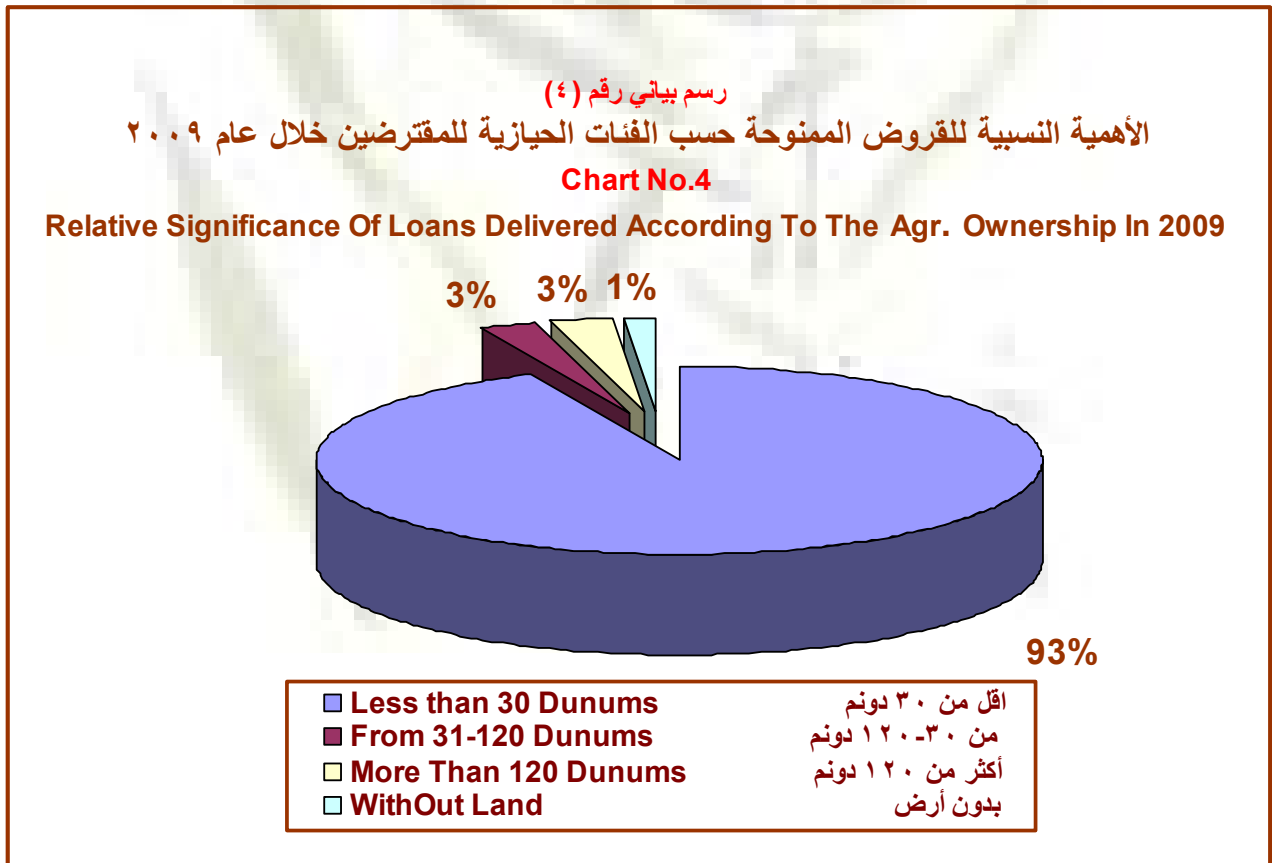
المجموع			مرابحة/متوسط الأجل		مرابحة/قصير الأجل		طويل الأجل		متوسط الاجل		قصير الاجل		موسمي		الفرع
دينار	سند	مقترض	دينار	سند	دينار	سند	دينار	سند	دينار	سند	دينار	سند	دينار	سند	
١٠٧٣٩٣٩٠	١٤٨٧	١٧٨٥	١٠٣٩٥٠٠	٢٦٠	٦٥٥٦٤٠	١٤١	١٤٦٢٠٠	١٦	٨٦٥٤٥٥٠	١٠٢١	٨٤٥٠٠	٩	١٥٩٠٠٠	٤٠	إقليم الوسط
٨٩٩٠٠٠	٢٤٢	٢٤٢	٧٣٦٠٠	١٧	-	-	٦٢٠٠٠	٦	٧٣٩٩٠٠	٢١٣	١٦٠٠٠	٢	٧٥٠٠	٤	السلط
٢١٨٦٢٠٠	١٣٢	١٦٠	-	-	-	-	--	-	٢١٥٧٧٠٠	١٣٠	٨٥٠٠	١	٢٠٠٠٠	١	الشونة الجنوبية
١٢٣٦٣٠٠	٢٣٢	٢٣٢	٣١٨١٠٠	٧٠	٢١٤٧٠٠	٥٣	٣٨١٠٠	٤	٦٤٩٤٠٠	١٠٢	١٠٠٠٠	٢	٦٠٠٠	١	جنوب عمان
٣٩٣٠٦٥٠	٣٣٥	٥٩٨	٢٥٨٠٠	٧					٣٨٤٨٩٥٠	٣١٣	-	-	٥٥٩٠٠	١٥	الأغوار الوسطى
١٢٩١٠٤٠	٢٦٧	٢٧١	٢٠٧٤٠٠	٤٣	٢٥٩٣٤٠	٥٠	٣٩٠٠٠	٥	٧٦٩١٠٠	١٦٦	١٠٠٠٠	١	٦٢٠٠	٢	مادبا
٥٥٥٥٠٠	١٥٩	١٥٩	٣٩٤٦٠٠	١١٨	٩٩٤٠٠	٢٦			٥٢٥٠٠	١٣			٩٠٠٠	٢	الزرقاء
٦٤٠٧٠٠	١٢٠	١٢٣	٢٠٠٠٠	٥	٨٢٢٠٠	١٢	٧١٠٠	١	٤٣٧٠٠٠	٨٤	٤٠٠٠٠	٣	٥٤٤٠٠	١٥	غرب عمان
٧٩٠٣٣٤٠	١٦١٣	١٧٣٢	٢٤٩٦٨٠٠	٥٧٥	٣٧٩٧٩٠	٩٦	١١٨٩٠٠	١٣	٤٧١٥٦٥٠	٨٧٦	٤٠٠٠٠	٤	١٥٢٢٠٠	٤٩	إقليم الشمال
١٠٢٩٠٥٠	٢٦١	٢٦٤	٢٦٢٨٥٠	٦٠	١٣٧٣٠٠	٣١	١٤٥٠٠	٢	٥٧٨٤٠٠	١٦٢	٩٠٠٠	١	٢٧٠٠٠	٥	اريد
٦١٦١٠٠	١٥٧	١٥٩	٢٩٦٧٠٠	٧٠	٨٠٠٠	٢	١٠٠٠٠	١	٢٩٤٤٠٠	٨٢	-	-	٧٠٠٠	٢	جرش
١٧٧٤٨٠٠	٢١٣	٣٠٣	٤٧٥٥٠	١١	١٩٢٠٠	١٠	-	-	١٦٦٩٩٥٠	١٧٩	-	-	٣٨١٠٠	١٣	الأغوار الشمالية
٣٦٦٦٠٠	٩٩	٩٩	٥٧٥٠٠	١٢	١٢٩٠٠	٤	٨٠٠٠	١	٢٦٠٧٠٠	٧٦	٢٥٠٠٠	٢	٢٥٠٠	٤	الرمثا
١٨٨٣٥٥٠	٣٤٢	٣٥٣	٤١١٠٠٠	٨٢	٥٢٩٥٠	١٢	٤٨٤٠٠	٦	١٢٩٦٤٠٠	٢٢٠	٦٠٠٠	١	٦٨٨٠٠	٢١	المفرق
٧٦٢٦٤٠	١٨٤	١٨٤	٥١٧٦٥٠	١٢٦	٦١٩٩٠	٢١	٣٨٠٠٠	٣	١٤٠٠٠٠	٣٣	-	-	٥٠٠٠	١	عجلون
٨٠٢٢٥٠	٢٠١	٢٠٤	٣١١٤٥٠	٧١	١١٢٠٠	٣	-	-	٤٧٥٨٠٠	١٢٤	-	-	٣٨٠٠	٣	بني كنانة
٦٦٨٣٥٠	١٥٦	١٦٦	٥٩٢١٠٠	١٤٣	٧٦٢٥٠	١٣	-	-	-	-	-	-	-	-	الكورة
٦٢٨٧٧٥٧	١٦٤٨	١٦٦٠	٨٧٠٢٩٢	٢٢٤	٢٩٨٣٦٥	٩٦	٤٤٨٠٠	٢	٤٨١٥٥٧٠	١٢٣١	٢٥٠٠٠	٢	٢٣٣٧٣٠	٩٣	إقليم الجنوب
١٠٧١١٠٠	٢٦٥	٢٧٢	١٨٤٥٥٠	٣٩	٨٦٨٠٠	٢١	٢٠٠٠٠	١	٧٢٦٠٥٠	١٩٤	٢٠٠٠٠	١	٣٣٧٠٠	٩	الكرك
٥٤٢٠٨٧	١٦١	١٦١	٢٦٤٤٢	٧	١٣٦٥	١	-	-	٤٨٨٧٠٠	١٤٨	-	-	٢٥٥٨٠	٥	معان
٩٤١٢٠٠	٢٩٩	٣٠٠	١٢٨٦٠٠	٣١	١٢٠٣٠٠	٤٧	-	-	٦٦٧٩٠٠	٢٠٥	-	-	٢٤٤٠٠	١٦	الطفيلة
١٢٨١٩٠٠	٢٣٧	٢٣٧	٢٩٠٠	١					١٢٣٨٢٥٠	٢١٤	-	-	٤٠٧٥٠	٢٢	غور الصافي
٦٧٢٧٥٠	١٧٤	١٧٦	٩٧٢٠٠	٢٣	٧١١٠٠	٢٢	-	-	٤٥٤٩٥٠	١١٤	-	-	٤٩٥٠٠	١٥	المزار الجنوبي
٤٩٨٢٢٠	١٥١	١٥١	٣٢٨١٠٠	١٠٠	٣٠٠٠	١	-	-	١٦٣٤٢٠	٤٨	-	-	٣٧٠٠	٢	العقبة
١٢٨٠٥٠٠	٣٦١	٣٦٣	١٠٢٥٠٠	٢٣	١٥٨٠٠	٤	٢٤٨٠٠	١	١٠٧٦٣٠٠	٣٠٨	٥٠٠٠	١	٥٦١٠٠	٢٤	القصر
٢٤٩٣٠٤٨٧	٤٧٤٨	٥١٧٧	٤٤٠٦٥٩٢	١٠٥٩	١٣٣٣٧٩٥	٣٣٣	٣٠٩٩٠٠	٣١	١٨١٨٥٧٧٠	٣١٢٨	١٤٩٥٠٠	١٥	٥٤٤٩٣٠	١٨٢	المجموع

رابعاً: توزيع القروض حسب أحجام الحيازات الزراعية :

توضح بيانات الجدول رقم (١٣) أن (٩٣ %) من إجمالي القروض الممنوحة خلال عام ٢٠٠٩ قد منحت لأصحاب الحيازات الزراعية الصغيرة التي لا تتجاوز (٣٠) دونماً ، كما أن (٣%) من إجمالي القروض الممنوحة قد منحت لأصحاب الحيازات الصغيرة إلى المتوسطة التي تتراوح بين (٣٠) و (١٢٠) دونم.

أما الحيازات التي تزيد عن (١٢٠) دونم فقد حصل أصحابها على (٣%) من إجمالي القروض الممنوحة، كما يشير الجدول نفسه إلى أن المزارعين الذين لا يملكون الأرض قد حصلوا على ما نسبته (١%) من إجمالي القروض الممنوحة خلال عام ٢٠٠٩، مما يشير إلى أن التوزيع كان يميل لصالح الفئات الحيازية الصغيرة.

ويشير الرسم البياني رقم (٤) إلى الأهمية النسبية للقروض الممنوحة موزعه حسب الفئات الحيازية للمقترضين.



()

توزيع القروض الممنوحة حسب الفئات الحيازية الزراعية للمقترضين والفروع ضمن أقاليم المملكة خلال عام ٢٠٠٩

المجموع		بدون ارض		اكبر من ١٢٠		من ٦٠ الى ١٢٠		من ٣٠ إلى ٦٠		اقل من ٣٠		البيان
دينار	سند	دينار	سند	دينار	سند	دينار	سند	دينار	سند	دينار	سند	الفرع
١٠٧٣٩٣٩٠	١٤٨٧	٩٨٥٠٠	٢٨	٣٥١٦٦٠	٤٢	٤٨٠٠٠	٩	٢٧١٠٠٠	٢٤	٩٩٧٠٢٣٠	١٣٨٤	إقليم الوسط
٨٩٩٠٠٠	٢٤٢	٢٨٥٠٠	٧	٩٠٠٠	٣	٨٠٠٠	٢	١٥٠٠٠	٤	٨٣٨٥٠٠	٢٢٦	السلط
٢١٨٦٢٠٠	١٣٢	٣٠٠٠	١	١٤٠٠٠	١	-	-	٢٥٠٠٠	١	٢١٤٤٢٠٠	١٢٩	الشونة الجنوبية
١٢٣٦٣٠٠	٢٣٢	-	-	١٢٣٥٠٠	١٨	١٤٥٠٠	٣	٥٠٠٠	١	١٠٩٣٣٠٠	٢١٠	جنوب عمان
٣٩٣٠٦٥٠	٣٣٥	٦٠٠٠	٢	١٥٠٠٠	٩	-	-	١٩٦٥٠٠	١٠	٣٥٧٧٦٥٠	٣١٤	الأغوار الوسطى
١٢٩١٠٤٠	٢٦٧	٣٤٥٠٠	٩	٣٦٢٦٠	٦	٣٠٠٠	١	١٣٠٠٠	٣	١٢٠٤٢٨٠	٢٤٨	مادبا
٥٥٥٥٠٠	١٥٩	٢٦٥٠٠	٩	-	-	٢٥٠٠	١	٢٠٠٠	١	٥٢٤٥٠٠	١٤٨	الزرقاء
٦٤٠٧٠٠	١٢٠	-	-	١٨٤٠٠	٥	٢٠٠٠٠	٢	١٤٥٠٠	٤	٥٨٧٨٠٠	١٠٩	غرب عمان
٧٩٠٣٣٤٠	١٦١٣	٦٤٩٠٠	١٦	٢٧٠٠٠٠	٥١	٧١٤٠٠	١٣	٩٧٤٦٠	٢١	٧٣٩٩٥٨٠	١٥١٢	إقليم الشمال
١٠٢٩٠٥٠	٢٦١	٩٣٠٠	٤	١٨٣٠٠	٤	٣٠٠٠	١	١٠٠٠٠	٣	٩٨٨٤٥٠	٢٤٩	اريد
٦١٦١٠٠	١٥٧	-	-	١٩٠٠٠	٤	-	-	٣٠٠٠	١	٥٩٤١٠٠	١٥٢	جرش
١٧٧٤٨٠٠	٢١٣	١١٠٠٠	٣	٧٣٠٠٠	٨	١٩٠٠٠	٣	٤٣٨٠٠	٥	١٦٢٨٠٠٠	١٩٤	الأغوار الشمالية
٣٦٦٦٠٠	٩٩	٣٠٠٠	١	٦٩٠٠	٣	٣٠٠٠	١	٣٠٠٠	١	٣٥٠٧٠٠	٩٣	الرمثا
١٨٨٣٥٥٠	٣٤٢	-	-	٢٨٦٠٠	٧	٢٠٠٠٠	٣	-	-	١٨٣٤٩٥٠	٣٣٢	المفرق
٧٦٢٦٤٠	١٨٤	١٧٠٠٠	٣	٢٦٧٠٠	٩	١١٢٠٠	٢	٢٢٦٦٠	٧	٦٨٥٠٨٠	١٦٣	عجلون
٨٠٢٢٥٠	٢٠١	١٧٠٠٠	٣	٥٨٥٠٠	١٣	٣٠٠٠	١	٥٠٠٠	١	٧١٨٧٥٠	١٨٣	بني كنانة
٦٦٨٣٥٠	١٥٦	٧٦٠٠	٢	٣٩٠٠٠	٣	١٢٢٠٠	٢	١٠٠٠٠	٣	٥٩٩٥٥٠	١٤٦	الكورة
٦٢٨٧٧٥٧	١٦٤٨	١٦١٩٠٠	٥٧	٩٧٨٠٠	٢٧	٦٣٤٠٠	١٤	٥١٣٠٠	١٤	٥٩١٣٣٥٧	١٥٣٦	إقليم الجنوب
١٠٧١١٠٠	٢٦٥	٣٤٧٠٠	١١	١٦٠٠٠	٤	٦٠٠٠	٢	١١٠٠٠	٣	١٠٠٣٤٠٠	٢٤٥	الكرك
٥٤٢٠٨٧	١٦١	٦٠٠٠	٢	٨٠٠٠	٢	٣٠٠٠	١	-	-	٥٢٥٠٨٧	١٥٦	معان
٩٤١٢٠٠	٢٩٩	٨٠٠٠	٦	٢٥٧٠٠	٧	١٣٠٠٠	٣	١١٠٠٠	٤	٨٨٣٥٠٠	٢٧٩	الطفيلة
١٢٨١٩٠٠	٢٣٧	-	-	-	-	-	-	-	-	١٢٨١٩٠٠	٢٣٧	غور الصافي
٦٧٢٧٥٠	١٧٤	٢٥٣٠٠	٧	١١٠٠٠	٣	٢٤٤٠٠	٤	١٢٥٠٠	٢	٥٩٩٥٥٠	١٥٨	المزار الجنوبي
٤٩٨٢٢٠	١٥١	٤٩٠٠٠	١٧	٢١٠٠	١	-	-	-	-	٤٤٧١٢٠	١٣٣	العقبة
١٢٨٠٥٠٠	٣٦١	٣٨٩٠٠	١٤	٣٥٠٠٠	١٠	١٧٠٠٠	٤	١٦٨٠٠	٥	١١٧٢٨٠٠	٣٢٨	القصر
٢٤٩٣٠٤٨٧	٤٧٤٨	٣٢٥٣٠٠	١٠١	٧١٩٤٦٠	١٢٠	١٨٢٨٠٠	٣٦	٤١٩٧٦٠	٥٩	٢٣٢٨٣١٦٧	٤٤٣٢	المجموع

خامساً: توزيع القروض حسب فئات أحجام القروض :

توضح بيانات الجدول رقم (١٤) أن قيمة القروض التي تقل فئاتها عن (٥) ألف دينار شكلت ما نسبته نحو (٥١٪) من حجم القروض الممنوحة وغطت ما نسبته نحو (٨٢٪) من عدد القروض و أن قيمة القروض التي تتراوح فئتها بين (٥-١٠) آلاف دينار شكلت ما نسبته (١٤٪) من حجم القروض الممنوحة وغطت ما نسبته نحو (٩٪) من عدد القروض، كما بلغت نسبة القروض التي تتراوح فئتها بين (١٠-٢٠) ألف دينار نحو (١٣٪) وغطت ما نسبته (٤٪) من عدد القروض، في حين بلغت نسبة القروض التي تتراوح فئتها من (٢٠- أكثر من ٣٠) ألف دينار (٢٢٪) وغطت ما نسبته (٥٪) من عدد القروض.

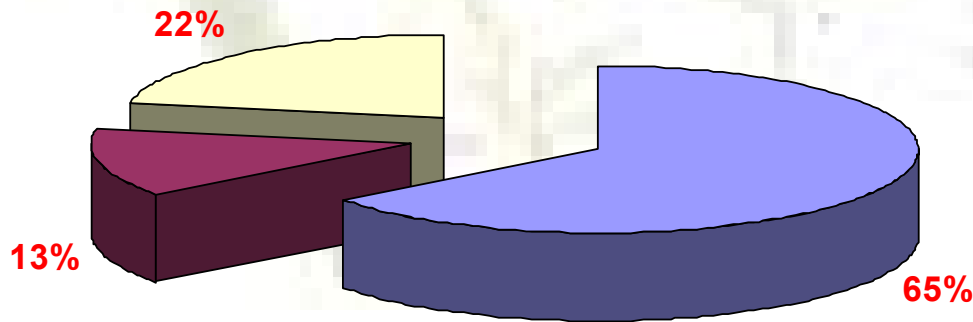
هذا ويشير الرسم البياني رقم (٥) إلى الأهمية النسبية لإجمالي القروض الممنوحة من المؤسسة خلال عام ٢٠٠٩ موزعة حسب فئات أحجامها.

رسم بياني رقم (٥)

الأهمية النسبية للقروض الممنوحة حسب فئات أحجامها خلال عام ٢٠٠٩

Chart No.5

Relative Significance Of Loans Delivered According To The Size Of Loans In 2009



Up To (10) Thousand JD

More Than (10) Thousand up to (20) Thousand JD

More Than (20) Thousand JD

لغاية (١٠) آلاف دينار

أكثر من (١٠) آلاف ولغاية (٢٠) الف دينار

أكثر من (٢٠) الف دينار

()

توزيع القروض الممنوحة حسب فئات أحجامها والفروع ضمن أقاليم المملكة خلال عام ٢٠٠٩

المجموع		أكثر من ٢٠٠٠٠		١٠٠٠٠-٢٠٠٠٠		٥٠٠١-١٠٠٠٠		لغاية ٥٠٠٠		الفرع
دينار	سند	دينار	سند	دينار	سند	دينار	سند	دينار	سند	
١٠٧٣٩٣٩٠	١٤٨٧	٣٧٨٩٠٠٠	١٥٢	٢٠٣٨٧٠٠	١٣٢	١٣٩٢٦٠٠	١٦٨	٣٥١٩٠٩٠	١٠٣٥	إقليم الوسط
٨٩٩٠٠٠	٢٤٢	.	.	٥٩٥٠٠	٤	١٥٢٥٠٠	١٩	٦٨٧٠٠٠	٢١٩	السلط
٢١٨٦٢٠٠	١٣٢	١٥٠٨٠٠٠	٦٠	٤٨٥٥٠٠	٣٢	١٠٥٥٠٠	١٢	٨٧٢٠٠	٢٨	الشونة الجنوبية
١٢٣٦٣٠٠	٢٣٢	٢٩٧٠٠٠	١٢	٨٤٠٠٠	٥	١٥٤٦٠٠	١٨	٧٠٠٧٠٠	١٩٧	جنوب عمان
٣٩٣٠٦٥٠	٣٣٥	١٨٥٤٠٠٠	٧٥	١٢٣٤٧٠٠	٧٨	٤٢١٦٠٠	٥٠	٤٢٠٣٥٠	١٣٢	الأغوار الوسطى
١٢٩١٠٤٠	٢٦٧	٢٥٠٠٠	١	١٢٦٠٠٠	٩	٣٨٠٢٠٠	٤٦	٧٥٩٨٤٠	٢١١	مادبا
٥٥٥٥٠٠	١٥٩	.	.	١١٠٠٠	١	٣٨٥٠٠	٦	٥٠٦٠٠٠	١٥٢	الزرقاء
٦٤٠٧٠٠	١٢٠	١٠٥٠٠٠	٤	٣٨٠٠٠	٣	١٣٩٧٠٠	١٧	٣٥٨٠٠٠	٩٦	غرب عمان
٧٩٠٣٣٤٠	١٦١٣	١١٣٠٠٠٠	٤٠	٨٦١٤٠٠	٥٧	١٤٨٧٨٠٠	١٨٣	٤٤٢٤١٤٠	١٣٣٣	إقليم الشمال
١٠٢٩٠٥٠	٢٦١	.	.	٦٢٠٠٠	٤	٢٥٦٣٠٠	٣٠	٧١٠٧٥٠	٢٢٧	اريد
٦١٦١٠٠	١٥٧	.	.	٥٠٠٠٠	٣	١٤٨٣٠٠	١٧	٤١٧٨٠٠	١٣٧	جرش
١٧٧٤٨٠٠	٢١٣	٦٥٠٠٠٠	٢٥	٥٠٢٥٠٠	٣٤	٢٣٤٦٠٠	٢٨	٣٨٧٧٠٠	١٢٦	الأغوار الشمالية
٣٦٦٦٠٠	٩٩	٢٥٠٠٠	١	١٥٠٠٠	١	٧٤٠٠٠	٩	٢٥٢٦٠٠	٨٨	الرمثا
١٨٨٣٥٥٠	٣٤٢	٣٧٥٠٠٠	١٢	١٣٩٩٠٠	٩	٢٤٧٧٠٠	٣١	١١٢٠٩٥٠	٢٩٠	المفرق
٧٦٢٦٤٠	١٨٤	.	.	٧٧٠٠٠	٥	٢٨١٧٠٠	٣٦	٤٠٣٩٤٠	١٤٣	عجلون
٨٠٢٢٥٠	٢٠١	١٣٠٠٠٠	١٧	٦٧٢٢٥٠	١٨٤	بني كنانة
٦٦٨٣٥٠	١٥٦	٨٠٠٠٠	٢	١٥٠٠٠	١	١١٥٢٠٠	١٥	٤٥٨١٥٠	١٣٨	الكورة
٦٢٨٧٧٥٧	١٦٤٨	٥٦١٣٠٠	٢٤	٣٨٠٣٠٠	٢٣	٥٥٦٤٠٠	٧١	٤٧٨٩٧٥٧	١٥٣٠	إقليم الجنوب
١٠٧١١٠٠	٢٦٥	.	.	٦٠٠٠٠	٣	١٧٦٥٠٠	٢٣	٨٣٤٦٠٠	٢٣٩	الكرك
٥٤٢٠٨٧	١٦١	٢٥٠٠٠	١	٢٠٠٠٠	١	٢٧٠٠٠	٣	٤٧٠٠٨٧	١٥٦	معان
٩٤١٢٠٠	٢٩٩	.	.	٧٨٨٠٠	٥	٦٢٠٠٠	٨	٨٠٠٤٠٠	٢٨٦	الطفيلة
١٢٨١٩٠٠	٢٣٧	٥١١٥٠٠	٢٢	١٨٦٥٠٠	١٢	٧٠٠٠٠	٩	٥١٣٩٠٠	١٩٤	غور الصافي
٦٧٢٧٥٠	١٧٤	.	.	٢٠٠٠٠	١	٦٦٩٠٠	٨	٥٨٥٨٥٠	١٦٥	المزار الجنوبي
٤٩٨٢٢٠	١٥١	.	.	١٥٠٠٠	١	.	.	٤٨٣٢٢٠	١٥٠	العقبة
١٢٨٠٥٠٠	٣٦١	٢٤٨٠٠	١	.	.	١٥٤٠٠٠	٢٠	١١٠١٧٠٠	٣٤٠	القصر
٢٤٩٣٠٤٨٧	٤٧٤٨	٥٤٨٠٣٠٠	٢١٦	٣٢٨٠٤٠٠	٢١٢	٣٤٣٦٨٠٠	٤٢٢	١٢٧٣٢٩٨٧	٣٨٩٨	المجموع

ساوإا: توزيع القروض حسب النوع الاجتماعي :

يوضح الجدول رقم (١٥) أن نسبة الذكور الذين حصلوا على قروض من المؤسسة بلغت (٦٥٪)

من إجمالي عدد المقترضين مقابل (٣٥٪) للإناث.

في حين بلغت قيمة القروض التي حصل عليها الذكور (١٨٨٤١٣٦٧) دينار بنسبة (٧٦٪) كما

حصلت الإناث على (٦٠٨٩١٢٠) دينار بنسبة (٢٤٪) من إجمالي قيمة القروض الممنوحة خلال عام

٢٠٠٩.

()

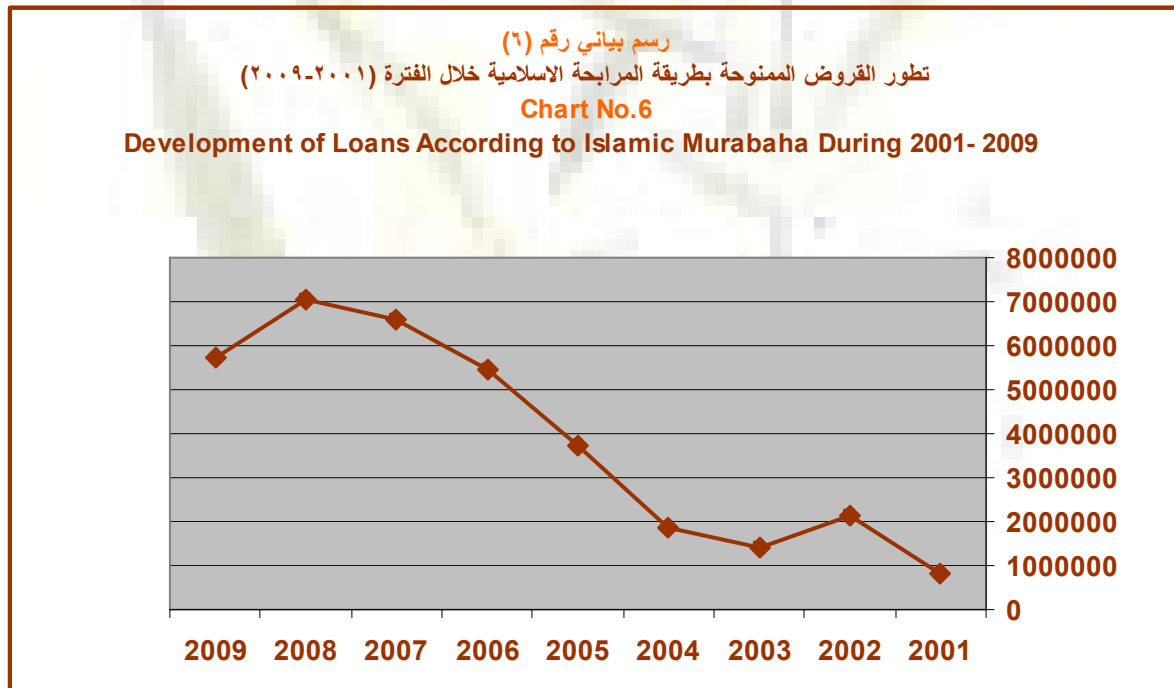
توزيع القروض الممنوحة حسب النوع الاجتماعي خلال عام ٢٠٠٩

الفرع	ذكور			إناث			المجموع		
	دينار	سند	المقترض	دينار	سند	المقترض	دينار	سند	المقترض
إقليم الوسط	٩١٢٧٢٩٠	١١٠٨	١٣٦٤	١٦١٢١٠٠	٣٧٩	٤٢١	١٠٧٣٩٣٩٠	١٤٨٧	١٧٨٥
السلط	٦٤٤٥٠٠	١٦٧	١٦٧	٢٥٤٥٠٠	٧٥	٧٥	٨٩٩٠٠٠	٢٤٢	٢٤٢
الشونة الجنوبية	٢٠٢٢٠٠٠	١٠٩	١٣٦	١٦٤٢٠٠	٢٣	٢٤	٢١٨٦٢٠٠	١٣٢	١٦٠
جنوب عمان	١٠٤٣٩٠٠	١٩١	١٩١	١٩٢٤٠٠	٤١	٤١	١٢٣٦٣٠٠	٢٣٢	٢٣٢
الأغوار الوسطى	٣٥٠٤٤٠٠	٢٦٨	٤٩٠	٤٢٦٢٥٠	٦٧	١٠٨	٣٩٣٠٦٥٠	٣٣٥	٥٩٨
مادبا	١٠١٢١٤٠	١٨٧	١٩١	٢٧٨٩٠٠	٨٠	٨٠	١٢٩١٠٤٠	٢٦٧	٢٧١
الزرقاء	٣٢٦٢٥٠	٨٤	٨٤	٢٢٩٢٥٠	٧٥	٧٥	٥٥٥٥٠٠	١٥٩	١٥٩
غرب عمان	٥٧٤١٠٠	١٠٢	١٠٥	٦٦٦٠٠	١٨	١٨	٦٤٠٧٠٠	١٢٠	١٢٣
إقليم الشمال	٦٣٠٣٢٩٠	١١٢٩	١٢٤١	١٦٠٠٠٥٠	٤٨٤	٤٩١	٧٩٠٣٣٤٠	١٦١٣	١٧٣٢
اريد	٧٤٩٥٥٠	١٦٩	١٧٠	٢٧٩٥٠٠	٩٢	٩٤	١٠٢٩٠٥٠	٢٦١	٢٦٤
جرش	٤٦٩٦٠٠	١١٠	١١١	١٤٦٥٠٠	٤٧	٤٨	٦١٦١٠٠	١٥٧	١٥٩
الأغوار الشمالية	١٥٧٣٠٠٠	١٥٩	٢٤٧	٢٠١٨٠٠	٥٤	٥٦	١٧٧٤٨٠٠	٢١٣	٣٠٣
الرمثا	٢١٤٥٠٠	٤٤	٤٤	١٥٢١٠٠	٥٥	٥٥	٣٦٦٦٠٠	٩٩	٩٩
المفرق	١٤٧٠٠٥٠	٢٣٥	٢٤٦	٤١٣٥٠٠	١٠٧	١٠٧	١٨٨٣٥٥٠	٣٤٢	٣٥٣
عجلون	٦١٦٢٤٠	١٣٨	١٣٨	١٤٦٤٠٠	٤٦	٤٦	٧٦٢٦٤٠	١٨٤	١٨٤
بني كنانة	٦٤٦٤٠٠	١٥٤	١٥٥	١٥٥٨٥٠	٤٧	٤٩	٨٠٢٢٥٠	٢٠١	٢٠٤
الكورة	٥٦٣٩٥٠	١٢٠	١٣٠	١٠٤٤٠٠	٣٦	٣٦	٦٦٨٣٥٠	١٥٦	١٦٦
إقليم الجنوب	٣٤١٠٧٨٧	٧٣٥	٧٤٥	٢٨٧٦٩٧٠	٩١٣	٩١٥	٦٢٨٧٧٥٧	١٦٤٨	١٦٦٠
الكرك	٦٢٢٥٠٠	١٢٧	١٣٣	٤٤٨٦٠٠	١٣٨	١٣٩	١٠٧١١٠٠	٢٦٥	٢٧٢
معان	١٩٦٨٨٧	٤٤	٤٤	٣٤٥٢٠٠	١١٧	١١٧	٥٤٢٠٨٧	١٦١	١٦١
الطفيلة	٤٤٢٤٠٠	١٢٥	١٢٦	٤٩٨٨٠٠	١٧٤	١٧٤	٩٤١٢٠٠	٢٩٩	٣٠٠
غور الصافي	٩٠٠٢٠٠	١٣٣	١٣٣	٣٨١٧٠٠	١٠٤	١٠٤	١٢٨١٩٠٠	٢٣٧	٢٣٧
المزار الجنوبي	٣٨٧٣٠٠	٩٢	٩٤	٢٨٥٤٥٠	٨٢	٨٢	٦٧٢٧٥٠	١٧٤	١٧٦
العقبة	٣٢٢٥٠٠	٩٣	٩٣	١٧٥٧٢٠	٥٨	٥٨	٤٩٨٢٢٠	١٥١	١٥١
القصر	٥٣٩٠٠٠	١٢١	١٢٢	٧٤١٥٠٠	٢٤٠	٢٤١	١٢٨٠٥٠٠	٣٦١	٣٦٣
المجموع	١٨٨٤١٣٦٧	٢٩٧٢	٣٣٥٠	٦٠٨٩١٢٠	١٧٧٦	١٨٢٧	٢٤٩٣٠٤٨٧	٤٧٤٨	٥١٧٧

سابعاً: قيمة التمويل وفقاً لصيغة المرابحة الإسلامية :

توضح بيانات الجدول رقم (١٦) أن عدد المشاريع الممولة من المؤسسة وفقاً لصيغة المرابحة الإسلامية قد بلغ (١٣٩٢) مشروعاً بقيمة (٥٧٤٠٣٨٧) دينار، شكلت ما نسبته (٢٣٪) من قيمة التمويل الكلي للمزارعين خلال عام ٢٠٠٩، حيث تركزت المشاريع الممولة وفقاً لصيغة المرابحة الإسلامية في إقليم الشمال بنسبة (٥٠٪) يليها إقليم الوسط بنسبة (٣٠٪) وإقليم الجنوب بنسبة (٢٠٪)، في حين بلغت عدد المشاريع الممولة من المؤسسة وفقاً لأسلوب الفائدة (٣٣٥٦) مشروعاً بلغت قيمتها (١٩١٩٠١٠٠) دينار وشكلت ما نسبته (٧٧٪) من قيمة التمويل الكلي للمزارعين خلال عام ٢٠٠٩، حيث احتل إقليم الوسط الترتيب الأول من حيث حجم الإقراض وبنسبة (٤٧٪) ثم إقليم الجنوب وبنسبة (٢٧٪) ثم إقليم الشمال وبنسبة (٢٦٪) هذه ويظهر الرسم البياني رقم (٦) تطور القروض الممنوحة من المؤسسة موزعة حسب منهج المرابحة الإسلامية.

وتوضح بيانات الجدول رقم (١٧) قيمة وأعداد القروض الممنوحة خلال عام ٢٠٠٩ موزعة حسب أشهر العام، في حين يشير الجدول رقم (١٨) إلى تطور قروض المؤسسة الممنوحة خلال الفترة (١٩٩٦-٢٠٠٩).



()

توزيع القروض الممنوحة موزعة حسب الفروع خلال عام ٢٠٠٩

المجموع		مرابحة إسلامية		قرض فائدة		المنهج
قيمة	عدد	قيمة	عدد	قيمة	عدد	
١٠٧٣٩٣٩٠	١٤٨٧	١٦٩٥١٤٠	٤٠١	٩٠٤٤٢٥٠	١٠٨٦	إقليم الوسط
٨٩٩٠٠٠	٢٤٢	٧٣٦٠٠	١٧	٨٢٥٤٠٠	٢٢٥	السلط
٢١٨٦٢٠٠	١٣٢	-	-	٢١٨٦٢٠٠	١٣٢	الشونة الجنوبية
١٢٣٦٣٠٠	٢٣٢	٥٣٢٨٠٠	١٢٣	٧٠٣٥٠٠	١٠٩	جنوب عمان
٣٩٣٠٦٥٠	٣٣٥	٢٥٨٠٠	٧	٣٩٠٤٨٥٠	٣٢٨	الأغوار الوسطى
١٢٩١٠٤٠	٢٦٧	٤٦٦٧٤٠	٩٣	٨٢٤٣٠٠	١٧٤	مادبا
٥٥٥٥٠٠	١٥٩	٤٩٤٠٠٠	١٤٤	٦١٥٠٠	١٥	الزرقاء
٦٤٠٧٠٠	١٢٠	١٠٢٢٠٠	١٧	٥٣٨٥٠٠	١٠٣	غرب عمان
٧٩٠٣٣٤٠	١٦١٣	٢٨٧٦٥٩٠	٦٧١	٥٠٢٦٧٥٠	٩٤٢	إقليم الشمال
١٠٢٩٠٠٠	٢٦١	٤٠٠١٥٠	٩١	٦٢٨٩٠٠	١٧٠	اريد
٦١٦١٠٠	١٥٧	٣٠٤٧٠٠	٧٢	٣١١٤٠٠	٨٥	جرش
١٧٧٤٨٠٠	٢١٣	٦٦٧٥٠	٢١	١٧٠٨٠٥٠	١٩٢	الأغوار الشمالية
٣٦٦٦٠٠	٩٩	٧٠٤٠٠	١٦	٢٩٦٢٠٠	٨٣	الرمثا
١٨٨٣٥٥٠	٣٤٢	٤٦٣٩٥٠	٩٤	١٤١٩٦٠٠	٢٤٨	المفرق
٧٦٢٦٤٠	١٨٤	٥٧٩٦٤٠	١٤٧	١٨٣٠٠٠	٣٧	عجلون
٨٠٢٢٥٠	٢٠١	٣٢٢٦٥٠	٧٤	٤٧٩٦٠٠	١٢٧	بني كنانة
٦٦٨٣٥٠	١٥٦	٦٦٨٣٥٠	١٥٦	-	-	الكورة
٦٢٨٧٧٥٧	١٦٤٨	١١٦٨٦٥٧	٣٢٠	٥١١٩١٠٠	١٣٢٨	إقليم الجنوب
١٠٧١١٠٠	٢٦٥	٢٧١٣٥٠	٦٠	٧٩٩٧٥٠	٢٠٥	الكرك
٥٤٢٠٨٧	١٦١	٢٧٨٠٧	٨	٥١٤٢٨٠	١٥٣	معان
٩٤١٢٠٠	٢٩٩	٢٤٨٩٠٠	٧٨	٦٩٢٣٠٠	٢٢١	الطفيلة
١٢٨١٩٠٠	٢٣٧	٢٩٠٠	١	١٢٧٩٠٠٠	٢٣٦	غور الصافي
٦٧٢٧٥٠	١٧٤	١٦٨٣٠٠	٤٥	٥٠٤٤٥٠	١٢٩	المزار الجنوبي
٤٩٨٢٢٠	١٥١	٣٣١١٠٠	١٠١	١٦٧١٢٠	٥٠	العقبة
١٢٨٠٥٠٠	٣٦١	١١٨٣٠٠	٢٧	١١٦٢٢٠٠	٣٣٤	القصر
٢٤٩٣٠٤٨٧	٤٧٤٨	٥٧٤٠٣٨٧	١٣٩٢	١٩١٩٠١٠٠	٣٣٥٦	المجموع

()

توزيع القروض الممنوحة حسب الأشهر خلال عام ٢٠٠٩

الأهمية النسبية (%)	قيمة القروض بالدينار	عدد القروض	البيان
٢%	٣٦٠١٠٠	٦٩	كانون الثاني
٩%	٢٣٢٥٧٠٠	٤٩٨	شباط
١٥%	٣٧٦٧٣٢٠	٧٨٧	آذار
١٦%	٤٠٧١٥٦٥	٧٧٩	نيسان
١٢%	٢٩٥٠٣٠٠	٥٨٣	أيار
١٤%	٣٤٩٨٨٥٠	٥٨٦	حزيران
١٢%	٣٠٨٦٤٧٢	٥٥٠	تموز
٨%	١٩٨٤٥٨٠	٣٣٩	أب
٥%	١٢٣٧٦٥٠	٢٣٦	أيلول
٤%	٩٦٨٢٥٠	١٨٥	تشرين الأول
٢%	٤٨٦٢٠٠	١٠٨	تشرين الثاني
١%	١٩٣٥٠٠	٢٨	كانون الأول
١٠٠%	٢٤٩٣٠٤٨٧	٤٧٤٨	المجموع

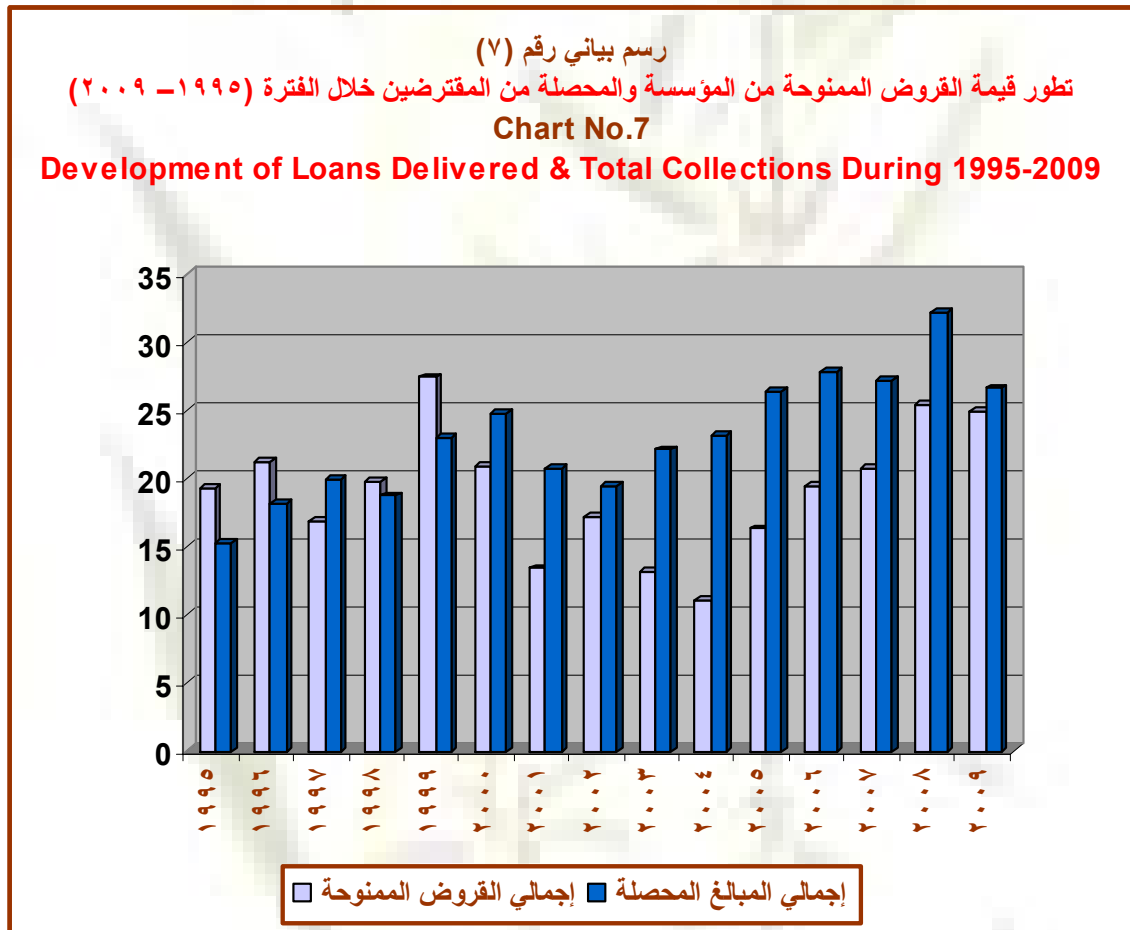
()

تطور أعداد وقيمة القروض الممنوحة من المؤسسة خلال الفترة (١٩٩٦-٢٠٠٩)

الإجمالي		القروض التشغيلية		القروض الإنمائية		البيان
قيمة القروض دينار	عدد القروض	قيمة القروض دينار	عدد القروض	قيمة القروض دينار	عدد القروض	
٢١١٨٨٣١٩	٧٦٢٧	٨٢٤٩٢٨٥	٣٧٨٣	١٢٩٣٩٠٣٤	٣٨٤٤	١٩٩٦
١٦٧٩٧٣٣١	٦١٧٤	٦٥١٨٥٩٦	٣٥٢٥	١٠٢٧٨٧٣٥	٢٦٤٩	١٩٩٧
١٩٦٨٠٩٠٠	٧٢٤٨	٨٠٩٧٩٠٨	٤١٦١	١١٥٨٢٩٩٢	٣٠٨٧	١٩٩٨
٢٧٣٦٨٩٤٤	١٠٠٠٣	١٦٧٣٩٥٥٩	٦٨٨٩	١٠٦٢٩٣٨٥	٣١١٤	١٩٩٩
٢٠٨٩١٣٧٥	٨٢٦٠	٤١٦٢٤٢٠	١٦٧٧	١٦٧٢٨٩٥٥	٦٥٨٣	٢٠٠٠
١٣٣٧٦٩٥١	٤١٦٦	١١٠٧٠٨٧	٢٠٦	١٢٢٦٩٨٦٤	٣٩٦٠	٢٠٠١
١٧١٩٩٥٢٢	٤٦٦٩	٤٣١٤٩٣٩	١٣٧٤	١٢٨٨٤٥٨٣	٣٢٩٥	٢٠٠٢
١٣٢٠٦١٥٥	٣٨٥٤	١٦١٢٧٤٥	٤٤٤	١١٥٩٣٤١٠	٣٤١٠	٢٠٠٣
١٠٩٩١٠٩٦	٣٧٦١	٩٩٧٥٠٠	٢٩٩	٩٩٩٣٥٩٦	٣٤٦٢	٢٠٠٤
١٦٢٦٦٩٤٦	٤٤٦٢	١٨٠٦٢٣٥	٥١٠	١٤٤٦٠٧١١	٣٩٥٢	٢٠٠٥
١٩٣٨٧٠٦٥	٤٨٠٩	١٨٧٤٨٥٠	٥٦٠	١٧٥١٢٢١٥	٤٢٤٩	٢٠٠٦
٢٠٧٧٧٠٣٩	٥٠٣٨	٢٠٨٦٤٠٦	٥٠٣	١٨٦٩٠٦٣٣	٤٥٣٥	٢٠٠٧
٢٥٤٨٨٤٧٠	٥١٣٠	٣٠٧٤٦٦٠	٧١٩	٢٢٤١٣٨١٠	٤٤١١	٢٠٠٨
٢٤٩٣٠٤٨٧	٤٧٤٨	٢٠٢٨٢٢٥	٥٣٠	٢٢٩٠٢٢٦٢	٤٢١٨	٢٠٠٩

النشاط التحصيلي للمؤسسة خلال عام ٢٠٠٩

تشير بيانات الجدول رقم (١٩) إلى أن إجمالي تحصيلات المؤسسة خلال عام ٢٠٠٩ قد بلغت (٢٦٣٨٥٨٧٦) دينار ، وبلغت نسبة التحصيلات الإجمالية لهذا العام (٨٤٪) في حين بلغت قيمة تحصيلات إقليم الوسط والشمال والجنوب نحو (١٠,٤) و(٩,٦) و(٦,٣) مليون دينار وشكلت ما نسبته (٣٩,٥٪) و (٣٦,٥٪) و (٢٤٪) من إجمالي قيمة تحصيلات المؤسسة لعام ٢٠٠٩ على الترتيب. و توضح بيانات الجدول رقم (٢٠) والرسم البياني رقم (٧) تطور قيمة القروض الممنوحة من المؤسسة والمبالغ المحصلة من المقترضين خلال الفترة (١٩٩٥ - ٢٠٠٩).



()

إجمالي المبالغ المحصلة من القروض خلال عام ٢٠٠٩

المجموع	مربحة	تويل الأجل	متوسط الأجل	قصير الأجل	موسمي	الفرع
١٠٤١٢٠٩٧	١٤٠١٨٣١	٧٦٦٨٥٢	٧٠٤٣٦٦٦	٢٥٧٠٤٠	٩٤٢٧٠٨	إقليم الوسط
١٨٥٢٠٤١	٦٤٥٩٩	١٩٧٠٤٨	١٢٥٢٠٣٠	٤٥٦٤٦	٢٩٢٧١٨	السلط
٨١٣٨٥١	٧٨٥٩	٢٦٠٨١	٧١٦٤٥٤	٣٢٦٥	٦٠١٩٢	الشونة الجنوبية
١٧٠٥٢٠١	٢٨٩٤٦٧	١٧٨٣٨٢	١٠٢٩٣٦١	٥٠٧١٤	١٥٧٢٧٧	جنوب عمان
١٧٧٠٠٤٩	١٥٣٩١٤	٤٥٤٤	١٤٩٦٩٣٥	١٣٣٧٢	١٠١٢٨٤	الأغوار الوسطى
٢١٧٣٦١٩	٣٦١٥٨٦	٢٣٨٣٤٦	١٣٣٥٣٣٤	٣٠٩٦٢	٢٠٧٣٩١	مادبا
٩٩٨٧٤٥	٤٤٧٨٢٠	٦٢٣٠٣	٤٣٢٧٩١	٣٦٧٠٦	١٩١٢٥	الزرقاء
١٠٩٨٥٩١	٧٦٥٨٦	٦٠١٤٨	٧٨٠٧٦١	٧٦٣٧٥	١٠٤٧٢١	غرب عمان
٩٦٣٤٩١٠	٣٢٧١٩٤١	٧١٨٩٢٦	٥١٤٤٩٣٥	١٦٣٥٧٥	٣٣٥٥٣٣	إقليم الشمال
١٣٣٩٠٥٢	٥٦٩٤٩١	٨٥٨٨٣	٥٩٢٦٩٩	٤٤٧٨١	٤٦١٩٨	اريد
٨٨٥٢١١	٣٠٤١٢٦	١٤٤١٨٥	٤٢١١٢٤	٧٧٠٥	٨٠٧١	جرش
١١٤٣٦٧٩	١٦٠٥١٠	٤٧٧٨	٩١٣٧١٥	٢٠٨٤	٦٢٥٩٢	الأغوار الشمالية
٥٨٨٢٥٧	١٣٤٢٣٦	٣٧٥٦٩	٣٦٦٢٢١	١٨٦٠٩	٣١٦٢٢	الرمثا
٢٢٩٤٣٠٢	٣٢٧١٩٥	١٨٢٨١٥	١٥٩٩٨٦٢	٦٠٢٥٥	١٢٤١٧٥	المفرق
١٢٤٩٤٥٠	٦١٤٢٨٦	١٨٦٧٤٢	٤٢٥٨٩٧	٤٨١٩	١٧٧٠٦	عجلون
١٢٢١٥٤٨	٣٧٧٢٦٠	٥٧٨٢٧	٧٢٤٤٠٨	١٨١٨٢	٤٣٨٧١	بني كنانة
٩١٣٤١١	٧٨٤٨٣٧	١٩١٢٧	١٠١٠٠٩	٧١٤٠	١٢٩٨	الكورة
٦٣٣٨٨٦٩	٩٤٦٢٦٨	١٧٢٨٣٧	٤٧٨٤٣٩٦	٦٧٣٩١	٣٦٧٩٧٧	إقليم الجنوب
١٢٢٥٤٠٨	٢٥٤٦٣٩	١٩٠٦٣	٨٧٧٢٤٣	٢٥٥٩٥	٤٨٨٦٨	الكرك
٨٥٧٦٥٦	٩٧٤٦٥	٦٠٧٩٠	٦٨٢٣٠٢	٣١٨٣	١٣٩١٦	معان
١٠٨٧٣٣٨	٢٦٢٦١٥	٢٦٧٨٦	٦٩٩٣٦١	٢٥٨٢٦	٧٢٧٥٠	الطفيلة
١٠١٩٦٨٣	٤٤٧٣	-	٩٠٣٨٢٨	٥٤٧	١١٠٨٣٥	غور الصافي
٥٤٤١٧٦	٨٤٢٥٢	١٥٦٣٥	٣٩٩٤٩٧	١٣٦٩	٤٣٤٢٣	المزار الجنوبي
٣٤٤٠٢٤	١٠١١٥١	١١٦٧٥	٢٢٠٥٥٨	٦٧٢١	٣٩١٩	العقبة
١٢٦٠٥٨٤	١٤١٦٧٣	٣٨٨٨٨	١٠٠١٦٠٧	٤١٥٠	٧٤٢٦٦	القصر
٢٦٣٨٥٨٧٦	٥٦٢٠٠٤٠	١٦٥٨٦١٥	١٦٩٧٢٩٩٧	٤٨٨٠٠٦	١٦٤٦٢١٨	المجموع

()

توزيع القروض الممنوحة من المؤسسة والمحصلة من المقترضين خلال الفترة (١٩٩٥-٢٠٠٩)

السنة	إجمالي القروض الممنوحة بالمليون دينار	إجمالي المبالغ المحصلة بالمليون دينار
١٩٩٥	١٩,٣	١٥,٢
١٩٩٦	٢١,٢	١٨,٢
١٩٩٧	١٦,٨	١٩,٩
١٩٩٨	١٩,٧	١٨,٧
١٩٩٩	٢٧,٤	٢٣
٢٠٠٠	٢٠,٩	٢٤,٧
٢٠٠١	١٣,٤	٢٠,٧
٢٠٠٢	١٧,٢	١٩,٥
٢٠٠٣	١٣,٢	٢٢,١
٢٠٠٤	١١	٢٣,٢
٢٠٠٥	١٦,٣	٢٦,٣
٢٠٠٦	١٩,٤	٢٧,٨
٢٠٠٧	٢٠,٧	٢٧,١
٢٠٠٨	٢٥,٥	٣٢,٢
٢٠٠٩	٢٤,٩	٢٦,٤

أرصدة القروض القائمة على المزارعين في نهاية عام ٢٠٠٩

تشير بيانات الجدول رقم (٢١) إلى توزيع أرصدة القروض القائمة على المزارعين حسب أنواع القروض الممنوحة، حيث بلغ إجمالي الأرصدة في نهاية العام (٩٤٤٩٥٠٥٠) دينار تشمل (٣٢١٥٠) قرض زراعي قائم.

()

أرصدة القروض القائمة موزعه حسب أنواع القروض الممنوحة في نهاية عام ٢٠٠٩

أنواع القروض	عدد القروض	أرصدة القروض القائمة مليون دينار	الأهمية النسبية
القروض التشغيلية (الموسمية وقصيرة الأجل)	٢٠٩٦	٦٤٨٢٩٤٥	%٧
القروض الإنمائية (المتوسطة وطويلة الأجل)	٣٠٠٥٤	٨٨٠١٢١٠٥	%٩٣
الإجمالي	٣٢١٥٠	٩٤٤٩٥٠٥٠	%١٠٠

مصادر التمويل المتاحة للإقراض

تتمثل مصادر التمويل المتاحة للمؤسسة بالبند الرئيسية التالية:

أولاً: مصادر التمويل الزلزالية:

رأس المال: بلغ رصيد رأس المال المدفوع والمدور في نهاية العام (٣٤) مليون دينار مغطى بالكامل.

الاحتياطي العام: بلغ رصيد الاحتياطي في نهاية العام نحو (١١,١) مليون دينار.

ثانياً: مصادر التمويل غير الزلزالية:

١. القروض والتسهيلات الائتمانية المحلية:

وهي التسهيلات والسلف الممنوحة للمؤسسة من مصادر التمويل المحلية، حيث بلغت أرصدة هذه القروض والتسهيلات الائتمانية كما هي في نهاية العام حوالي (٤٠) مليون دينار وغالبيتها من البنك المركزي.

٢. القروض الخارجية:

وهي القروض التي حصلت عليها المؤسسة من مصادر التمويل الخارجية التي تهتم بأعمال التنمية الزراعية والريفية في البلدان النامية، وبلغت أرصدة القروض الخارجية في نهاية العام نحو (١٠) مليون دينار.

٣. الودائع:

وهي تمثل وديعة تعود لوزارة التخطيط والتعاون الدولي ناتجة عن إيداع حصيلة فرق فائدة قرض الصندوق الكويتي لسلطة الكهرباء الأردنية بواقع (٢٪) من أصل الفائدة المستحقة على القرض وبلغ رصيد هذه الوديعة نحو (١١,٨) مليون دينار في نهاية العام.

الأموال غير المنقولة والممتلكات المسجلة باسم المؤسسة

بلغت قيمة الأموال غير المنقولة والممتلكات المسجلة باسم المؤسسة كما هي في نهاية عام ٢٠٠٩ (٣٦٨٦٢٠٩) دينار منها (١٠٤٨٤٣٥) دينار كأبنية وأراضي تابعة للمديرية العامة والفروع الموضحة في الجدول رقم (٢٢) ومبلغ (١٣٥٨١١٩) دينار قيمة أراضي مستملكه ومفوضه باسم المؤسسة مقابل ديون مترتبة على فئة المقترضين الذين تخلفوا عن التسديد حيث تم استملاكها حسب قوانين وأنظمة المؤسسة المرعية بهذا الخصوص.

()

الأموال غير المنقولة المسجلة باسم المؤسسة كما هي في ٢٠٠٩/١٢/٣١

إجمالي الأرض والبناء	الحركة خلال عام ٢٠٠٩	صافي قيمة البناء في ٢٠٠٩/١٢/٣١	استهلاك البناء ٢٠٠٩	قيمة البناء	قيمة الأرض	البيان
١٣٧٨٩٩	٠	١١٨٢٧٥	٤٩٢٨	١٢٣٢٠٣	١٩٦٢٤	المديرية العامة
١٩١١٩٧	٠	١٢٨٨٠١	٥٣٦٦	١٣٤١٦٨	٦٢٣٩٦	اريد
١٠٩٤٥	٠	٩٨٩٧	٤١٢	١٠٣١٠	١٠٤٨	الأغوار الشمالية
٥١	٠	٥١	٢	٥٣	٠	تسويق اليباس
٨١٨٧٦	٠	٨١٨٧٦	٣٤١١	٨٥٢٨٧	٠	المفرق
١٩٠١١	٠	١٨٠١١	٧٥٠	١٨٧٦٢	١٠٠٠	جرش
١١٨٦٠٠	٠	١١٢١٨٦	٤٦٧٤	١١٦٨٦٠	٦٤١٤	الطفيلة
٦٢٣٧	٠	٥١٣٣	٢١٣	٥٣٤٦	١١٠٤	عجلون
٤٠١٨	٠	٣٠١٨	١٢٦	٣١٤٤	١٠٠٠	سكن معان
٩٢٣٢	٠	٧٢٣٢	٣٠١	٧٥٣٣	٢٠٠٠	سكن الشونة
٢٥٦٠	٠	٢٥٦٠	١٠٧	٢٦٦٧	٠	سكن مادبا
٥٣٩٥١	٠	٤٥٤٠٣	١٨٩٢	٤٧٢٩٥	٨٥٤٨	مادبا
١٠٤٧٧٤	٠	١٠٤٧٧٢	٤٣٦٦	١٠٩١٣٨	٢	السلط
٥٧٢٩٤	٠	٥٧٢٩٤	٢٣٨٧	٥٩٦٨١	٠	غور الصافي
١٥٥٧٣٨	٠	١٥٥٧٣٨	٦٤٨٩	١٦٢٢٢٧	٠	تسويق معان
١٢٠	٠	١٢٠	٥	١٢٥	٠	الرمثا
٩٤٩٣٠	٠	٩٤٩٣٠	٣٩٥٥	٩٨٨٨٥	٠	الكرك
١٠٤٨٤٣٥	٠	٩٤٥٢٩٩	٣٩٣٨٧	٩٨٤٦٨٦	١٠٣١٣٦	المجموع

مؤسسة الإقراض الزراعي

مؤسسة حكومية ذات شخصية معنوية واستقلال مالي وإداري
عمان - المملكة الأردنية الهاشمية

البيانات المالية

وتقرير المدقق المستقل

للسنة المنتهية في ٣١ كانون الأول ٢٠٠٩

مؤسسة الإقراض الزراعي
مؤسسة حكومية ذات شخصية معنوية واستقلال مالي وإداري
عمان - المملكة الأردنية الهاشمية

فهرس

صفحة بيان

أ	٢-١	تقرير المدقق المستقل
ب	٣	بيان المركز المالي كما في ٣١ كانون الأول ٢٠٠٩
ج		بيان الدخل الشامل للسنة المنتهية في ٣١ كانون الأول ٢٠٠٩
د		بيان التغيرات في حقوق المؤسسة للسنة المنتهية في ٣١ كانون الأول ٢٠٠٩
-		بيان التدفقات النقدية للسنة المنتهية في ٣١ كانون الأول ٢٠٠٩
		إيضاحات حول البيانات المالية

تقرير المدقق المستقل

السادة معالي رئيس و أعضاء مجلس الإدارة المحترمين
مؤسسة الإقراض الزراعي
مؤسسة حكومية ذات استقلال مالي وإداري
عمان - المملكة الأردنية الهاشمية

• مقدمة

لقد قمنا بتدقيق البيانات المالية المرفقة لمؤسسة الإقراض الزراعي والتي تتكون من بيان المركز المالي كما في ٣١ كانون الأول ٢٠٠٩ وكل من بيانات الدخل الشامل و التغييرات في حقوق الملكية و التدفقات النقدية للسنة المنتهية بالتاريخ المذكور، وملخص للسياسات المحاسبية الهامة، وإيضاحات تفسيرية أخرى.

• مسؤولية الإدارة عن البيانات المالية

إن الإدارة مسؤولة عن إعداد هذه البيانات المالية وعرضها بصورة عادلة وفقاً للمعايير الدولية لإعداد التقارير المالية و السياسات المحاسبية المذكورة في إيضاح رقم (٢) وتشمل هذه المسؤولية التصميم و التطبيق و الاحتفاظ برقابة داخلية لغرض إعداد و عرض البيانات المالية بصورة عادلة خالية من أخطاء جوهرية، سواء كانت ناشئة عن احتيال أو عن خطأ، وتشمل مسؤولية الإدارة اختيار و إتباع سياسات محاسبية مناسبة و القيام بتقديرات محاسبية معقولة حسب الظروف القائمة.

• مسؤولية المدقق

إن مسؤوليتنا هي إبداء رأي حول هذه البيانات المالية استناداً إلى تدقيقنا، وقد قمنا بتدقيقنا وفقاً للمعايير الدولية للتدقيق، وتتطلب تلك المعايير أن نتفقد بمتطلبات قواعد السلوك المهني وان نقوم بتخطيط وأجراء التدقيق للحصول على تأكيد معقول فيما إذا كانت البيانات المالية خالية من تحريفات جوهرية. يتضمن التدقيق القيام بإجراءات للحصول على أدلة تدقيق ثبوتية للمبالغ و الإفصاحات في البيانات المالية، تستند الإجراءات المختارة إلى تقدير المدقق، بما في ذلك تقييم مخاطر الأخطاء الجوهرية في البيانات المالية، سواء كانت ناشئة عن احتيال أو عن خطأ وعند القيام بتقييم تلك المخاطر يأخذ المدقق في الاعتبار إجراءات الرقابة الداخلية المتعلقة بالإعداد و العرض العادل للبيانات المالية، وذلك لغرض تصميم إجراءات تدقيق مناسبة حسب الظروف، وليس لغرض إبداء رأي حول فعالية الرقابة الداخلية في المؤسسة. ويتضمن التدقيق كذلك تقييم ملائمة السياسات المحاسبية المتبعة، ومعقولة التقديرات المحاسبية المعدة من الإدارة، وكذلك تقييم العرض الإجمالي للبيانات المالية. نعتقد أن بيانات التدقيق الثبوتية التي حصلنا عليها كافية ومناسبة لتوفر أساساً لرأينا حول التدقيق. لم يصلنا تثبيت مباشر من وزارة المالية حول العلاقة المالية معها وتثبيت لرصيد حساب وديعة فرق فائدة قرض الصندوق الكويتي.

• الرأي

باستثناء تأثير ما هو مشار إليه أعلاه برأينا أن البيانات المالية تظهر بعدالة من كافة النواحي الجوهرية المركز المالي لمؤسسة الإقراض الزراعي كما في ٣١ كانون الأول ٢٠٠٩ و أدائها المالي و تدفقاتها النقدية للسنة المنتهية بذلك التاريخ وفقاً للمعايير الدولية لإعداد التقارير المالية. تحتفظ المؤسسة بقيود و سجلات محاسبية منتظمة بصورة أصولية وأن البيانات المالية المدققة متفقه معها.

من المراقبون المهنيون

جمال البطيحي

إجازة رقم ٥٥٩

عمان في ٣١ آذار ٢٠١٠

مؤسسة الإقراض الزراعي
مؤسسة حكومية ذات شخصية معنوية واستقلال مالي وإداري
عمان - المملكة الأردنية الهاشمية

إيضاحات حول البيانات المالية

الوضع القانوني والنشاط

مؤسسة الإقراض الزراعي هي مؤسسة حكومية ذات شخصية معنوية واستقلال مالي وإداري أسست بموجب قانون خاص رقم (١٢) لسنة ١٩٦٣ لتساهم في دعم الزراعة وتنميتها وتطويرها في المملكة ورفع الكفاءة الإنتاجية في القطاع الزراعي وزيادة الإنتاج وتحسينه.

بلغ عدد موظفي المؤسسة حوالي (٥٠١) موظف خلال عام ٢٠٠٩.

تم اعتماد البيانات المالية من مجلس الإدارة بموجب قرار رقم ١١,١٤٠ بتاريخ ١٢ أيار ٢٠١٠.

السياسات المحاسبية الهامة

فيما يلي ملخصاً لأهم السياسات المحاسبية المتبعة:

أ مقبوضات ومدفوعات المؤسسة

- تتبع المؤسسة الأساس النقدي المعدل في بيان نتائج أعمالها وعلى أساس هذا المبدأ المحاسبي فإن ما يتم اعتباره إيرادا للمؤسسة يمثل فوائد القروض الممنوحة والإيرادات الأخرى المحصلة فعلا خلال العام، أما الفوائد المستحقة وغير المحصلة فانه يتم إدراجها ضمن الإيضاحات حول البيانات المالية كما يتم قيد فوائد القروض الخارجية عند دفعها، أما المصاريف فيتم تسجيلها عند استحقاقها، وان إتباع هذا المبدأ يتناسب وطبيعة أعمال المؤسسة وأنشطتها

ب النقد و النقد المعادل

يتمثل بند النقد و النقد المعادل في النقد في الصندوق و الحسابات الجارية و الودائع تحت الطلب لدى البنوك.

ج أموال المؤسسة

تعتبر أموال المؤسسة من الأموال الأميرية، ويسري عليها وعلى تحصيلها قانون تحصيل الأموال الأميرية في المملكة

د الاستثمارات

- الاستثمار في الشركات الزميلة

- الشركة الزميلة عبارة عن منشأة، تمارس الشركة تأثيرا هاما عليها، وهي ليست شركة تابعة أو حصة في مشروع مشترك
- يتم الاعتراف بالاستثمار في الشركة الزميلة باستخدام طريقة حقوق الملكية، وبموجب هذه الطريقة، يتم الاعتراف أولياً بالاستثمار في الشركة الزميلة بالتكلفة، ويتم زيادة أو إنقاص المبلغ المسجل للاعتراف بحصة الشركة من أرباح أو خسائر الجهة المستثمر بها بعد تاريخ الشراء ويتم الاعتراف بحصة الشركة من أرباح أو خسائر الجهة المستثمر بها في بيان الدخل، وتخفيض التوزيعات المستلمة من الجهة المستثمر بها من المبلغ المسجل للاستثمار

- الاستثمار في الأوراق المالية المتوفرة للبيع

- يتم الاعتراف بالاستثمار في الأوراق المالية المتوفرة للبيع مبدئياً بسعر التكلفة، ويتم قياسها لاحقاً بالقيمة العادلة.
- يتم الاعتراف بالتغير في القيمة العادلة كبند منفصل في حقوق الملكية، وعند بيعها يتم الاعتراف بالتغير المتراكم في القيمة العادلة و الظاهر ضمن حقوق الملكية في بيان الدخل.

هـ القروض الممنوحة

- تظهر أرصدة القروض الممنوحة المدينة مطروحاً منها أي مخصص لتدني هذه القروض .
- يتم أخذ مخصص لتدني القروض الممنوحة المدينة عندما يتوفر مؤشر على عدم قابليتها للتحويل.

و الممتلكات والآلات والمعدات

- يتم تسجيل الممتلكات والآلات والمعدات بالتكلفة مطروحاً منها أي استهلاك متراكم وأية خسائر متراكمة لانخفاض القيمة، ولا يتم احتساب استهلاك على الأراضي.
- تستخدم المؤسسة طريقة القسط المتناقص في استهلاك الممتلكات والآلات والمعدات على مدى عمرها الإنتاجي باستخدام النسب السنوية التالية:

أبنية	٤%
سيارات	١٠%
أثاث ولوازم	٦%
كمبيوتر وتوابعه	١٥%
لوازم مشغل الكراج	٢٠%
آلات حاسبة وكاتبة إلكترونية	١٥%
مصعد كهربائي	٦%
مقسم الهاتف	٦%
تدفئة	١٢%
آلات تصوير	١٥%
أجهزة فاكس	١٥%
تكيف	١٥%
نظام الإنذار التلقائي	١٥%

- تنخفض قيمة الأصل عندما تزيد القيمة الدفترية للأصل عن القيمة القابلة للاسترداد، فإذا وجد أي مؤشر على ذلك يتم تخفيض الأصل للقيمة القابلة للاسترداد.
- يتم تحديد الربح أو الخسارة الناتجة عن استبعاد أي من الممتلكات والآلات والمعدات على أنه الفرق بين المبالغ المحصلة من الاستبعاد، إن وجدت، والمبلغ المسجل للأصل. يتم تسجيل الربح أو الخسارة في بيان الدخل.
- يتم الاعتراف بتكاليف الإصلاح والصيانة الدورية للممتلكات والآلات والمعدات في بيان الدخل عند حدوثها.

ز العملات الأجنبية

- تسجل المعاملات بالعملة الأجنبية خلال السنة بالدينار الأردني على أساس أسعار السوق السائدة بتاريخ هذه المعاملات. وتفيد الموجودات والمطلوبات بالعملات الأجنبية بالدينار الأردني على أسعار الصرف السائدة كما في تاريخ الميزانية، وتؤخذ الفروقات الناجمة عن التغير في أسعار الصرف في بيان الدخل في السنة التي تنشأ فيها.

ح الأدوات المالية

- تعرف الأداة المالية بأنها أي عقد ينتج عنه أصل مالي لمنشأة والتزام مالي أو أداة ملكية لمنشأة أخرى.
- تتألف الأدوات المالية للمؤسسة بشكل رئيسي من النقد والبنوك، الذمم المدينة، الاستثمارات، الذمم الدائنة والقروض المدينة والدائنة.
- تبين بعض الفقرات الواردة أعلاه السياسات المحاسبية المتعلقة بهذه الأدوات المالية.

	٣ نقد ونقد معادل	
	٢٠٠٩	٢٠٠٨
	دينار أردني	دينار أردني
حسابات جارية لدى البنوك	٢,٧٨٠,٣٩٢	٢,٠٦٣,٠٨٠
ودائع لدى البنوك	٥,١٣٧,٥١٦	٥,١٨٨,٤٣٧
المجموع	٧,٩١٧,٩٠٨	٧,٢٥١,٥١٧
	٤ ذمم مدينة و أرصدة مدينة أخرى	
	٢٠٠٩	٢٠٠٨
	دينار أردني	دينار أردني
ذمة وزارة الزراعة - الجرارات	١٠٢,٠٦٦	١٠٢,٠٦٦
سلفة صندوق إسكان الموظفين	٥,٢٠٠,٠٠٠	٤,٥٠٠,٠٠٠
ذمم صندوق الإسكان - أرباح غير مقبوضة	١٣٤,٤٣٦	١١٨,٨٠٠
سلف و أخرى	٢٨,٧٦٧	٢٩,٧٥٨
ذمة وزارة المالية - إعفاء ٢٠٠٩	٥,٨٤٢	١,٠٠٥,٨٤٢
المجموع	٥,٤٧١,١١١	٥,٧٥٦,٤٦٦
	٥ محفظة القروض الممنوحة	
	٢٠٠٩	٢٠٠٨
	دينار أردني	دينار أردني
قروض ممنوحة بفائدة		
قروض متوسطة الأجل	٦٩,٨٠٩,٥١٩	٦٥,٨٩٥,٦٨١
قروض طويلة الأجل	٥,٢٨٥,٥٥٨	٦,١٨٥,٦٧٤
قروض قصيرة الأجل	١,٥٥٠,٣٥٨	١,٨٤٩,١٦٢
قروض موسمية	٢,٥٨٤,٨٢٢	٣,٤١٩,١٨٣
قروض الضفة الغربية	١,٤٤٧,٠٧٠	١,٤٦٨,١٨١
المجموع	٨٠,٦٧٧,٣٢٧	٧٨,٨١٧,٨٨١
قروض ممنوحة بنظام المربحة الإسلامية		
قروض قصيرة الأجل	٢,٦٧١,٦٣٢	٢,٣٧٦,٦٠٣
قروض متوسطة الأجل	١٥,٠٣٠,٧١١	١٢,٩٢٧,٦٦٣
قروض طويلة الأجل	٨,٢١٩	٩,٣٧٨
المجموع	١٧,٧١٠,٥٦٢	١٥,٣١٣,٦٤٤
قروض إسكان الموظفين		
قروض إسكان بنظام الفائدة	٤,٢٧١,٦٣٠	٤,٠٩٠,٠١٥
قروض إسكان بنظام المربحة	٣,١٢٣,٩٥٢	٢,٦١٩,٢٠٩
المجموع	٧,٣٩٥,٥٨٢	٦,٧٠٩,٢٢٤
المجموع	١٠٥,٧٨٣,٤٧١	١٠٠,٨٤٠,٧٤٩
مخصص تدني قروض ممنوحة	(١,٥٠٠,٠٠٠)	(١,٠٠٠,٠٠٠)
المجموع بعد المخصص	١٠٤,٢٨٣,٤٧١	٩٩,٨٤٠,٧٤٩

ب إن كافة القروض أعلاه مضمونة برهونات و كفالات على الأراضي و العقارات.

ج بلغت أقساط وفوائد ومرابحاث القروض المستحقة وغير مقبوضة كما في ٣١ كانون الأول ٢٠٠٩ مبلغ حوالي (١٤) مليون دينار كما بلغت الأقساط والفوائد والمرابحاث التي سوف تستحق في عام ٢٠١٠ مبلغ (٣٤,٧) مليون دينار أردني والتي لا يتم قيدها إلا عند تحصيلها فعلاً تماشياً مع السياسة المتبعة لدى المؤسسة والمبينة في الإيضاح رقم (أ/٢).

٦ استثمارات في شركات

يتألف هذا البند مما يلي :

أ استثمارات في أوراق مالية متوفرة للبيع

	٢٠٠٩	٢٠٠٨
	دينار أردني	دينار أردني
رصيد بداية السنة	٦٨,٠٠٠	٢٠٦,٦٦٧
التغير في القيمة العادلة	(٣٧,٠٦٧)	(١٣٨,٦٦٧)
رصيد نهاية السنة	٣٠,٩٣٣	٦٨,٠٠٠

- يمثل البند أعلاه مساهمة المؤسسة في أسهم الشركة الأردنية لتجهيز وتسويق الدواجن - شركة مساهمة عامة حيث تبلغ مساهمة المؤسسة ٠,٠٢٠٨٣٣ (بواقع ٥٣,٣٣٣ سهم) . وبلغت الأسهم المحجوزة عن بدل كعضوية مجلس الإدارة ٥٠٠٠ سهم ، كما بلغ سعر السهم السوقي (٥٨٠ فلس) كما في ٣١/١٢/٢٠٠٩ .

ب استثمارات في شركات زميلة

	٢٠٠٩	٢٠٠٨
	دينار أردني	دينار أردني
رصيد بداية السنة	٢٧١,٤٨٠	١٩٤,٧٥٧
أرباح تقييم استثمارات في شركات زميله	١٨,٢٨٨	٧٦,٧٢٣
رصيد نهاية السنة	٢٨٩,٧٦٨	٢٧١,٤٨٠

- يمثل البند أعلاه مساهمة المؤسسة في أسهم الشركة الأردنية لتجهيز الأسمدة وتعبئتها - شركة ذات مسؤولية محدودة حيث تبلغ نسبة مساهمة المؤسسة ٢٥% بواقع (٥٦,٢٥٠ سهم) .

مجموع استثمارات في شركات	٣٢٠,٧٠١	٣٣٩,٤٨٠
--------------------------	---------	---------

٩ أراضي مستملكة للمؤسسة مقابل قروض المزارعين

يمثل هذا البند أموال غير منقولة أحييت على المؤسسة بسبب تخلف المقترضين عن التسديد.

١٠ وديعة فرق فائدة قرض الصندوق الكويتي

يمثل هذا البند وديعة تعود للمجلس القومي للتخطيط سابقاً لدى المؤسسة ناتجة عن ايداع حصيدلة فرق فائدة قرض الصندوق الكويتي لسلطة الكهرباء الأردنية بواقع ٢% من أصل الفائدة المستحقة على هذا القرض تودع في حساب توفير خاص بالمؤسسة وبفائدة مقدارها ٥,٥% تضاف كل ستة أشهر إلى رصيد هذا الحساب ، وقد تم التوقف عن احتساب هذه الفائدة اعتباراً من ١/١/٢٠٠٩.

١١ أمانات

أ يتألف هذا البند مما يلي :

	٢٠٠٩	٢٠٠٨
	دينار أردني	دينار أردني
أمانات عطاء الكمبيوتر و ربط الشبكات	٩٧,٨٧١	٥٧,٨٨١
أمانات قيد التصفية - إيضاح ١١/ب	١٤٠,٠٠٣	١٧١,٨١٥
أمانات صندوق الإسكان	١٦,٩٤١	٣,٢٤٠
أمانات أخرى	١٧,٤٣٦	٢٢,٧١٨
أمانات تأمين قروض زراعية	٣٨,٦٩١	٢٤,٧٦٤
أمانات القرى الصحية	-	١٥٠
أمانات توفير المقترضين	١٠٧,٤٧٤	٢٣٩,٨٣٨
أمانات فسانل النخيل	١٩٥,٣٩٧	١٩٥,٣٩٧
أمانات أبنية الفروع	-	٣٨٢,٧٣٨
المجموع	٦١٣,٨١٣	١,٠٩٨,٥٤١

ب يتضمن هذا البند مبلغ ٧١,٨٦٠ ديناراً أردنياً أمانات نظام الوانج نتيجة نقل بياناته إلى نظام MB .

١٢ فرق فائدة القروض الألمانية

يمثل هذا البند فروقات أسعار الفائدة على قروض بنك الاعمار الألماني الأول والثاني والثالث المعادة للمؤسسة. وقد تم التوقف عن احتساب هذه الفائدة اعتباراً من ١/١/٢٠٠٩.

١٣ قروض وسلف دائنة

أ يتألف هذا البند مما يلي:

	٢٠٠٨	٢٠٠٩
دينار أردني	دينار أردني	
٩,٧٣٤,٣٢٦	٩,٩٨٤,٥١١	قروض خارجية - إيضاح ١٣/ ب
٤١,٧٤٦,٧٩١	٤٥,٨٥٣,١٣٩	قروض محلية وسلف - إيضاح ١٣/ ج
٥١,٤٨١,١١٧	٥٥,٨٣٧,٦٥٠	المجموع

ب تتألف القروض الخارجية مما يلي:

	٢٠٠٨	٢٠٠٩
دينار أردني	دينار أردني	
١٣٩,٧٥٣	١٢٤,٢٢٥	قرض منظمة الإنماء الدولية - القرض الأول (٤٤)
٢٦٦,٧٢٩	٢٥١,٠٣٩	قرض منظمة الإنماء الدولية - القرض الثاني (١٠٣)
٥٦,١٦٧	-	قرض بنك الأعمار الألماني - القرض الثاني (٣٤٩)
١٠٨,٨١٠	٧٢,٥٤٠	قرض بنك الأعمار الألماني - القرض الثالث (٩٧٣)
٢٣٣,٦٩١	٢٢٦,٤٧٢	قرض المجموعة الاقتصادية الأوروبية - القرض الثاني
١,٦٨٥,٤٨٤	١,٥١٦,٩٣٨	قرض إيفاد الثاني ٣٢٩
٧٧٠,٩٨٢	٧٣٠,٣٢٧	قرض إيفاد الثالث ٣٩٢
٣,٢٠٩,١٥٩	٣,٠٣٤,١١٤	قرض الصندوق العربي للتنمية الزراعية ٢٨٣
٢,١٢٩,٦٦٩	٢,٤٩٣,٩١٢	قرض الصندوق الدولي للتنمية - نهر اليرموك (٥٠٩,٥٠٩)
٥٦٩,٢٧٨	٩٧٠,٣٤٠	قرض الصندوق الدولي - إدارة المصادر الزراعية - ٦٥٤
٥٦٤,٦٠٤	٥٦٤,٦٠٤	قرض إعادة الجدوله - وزارة المالية
٩,٧٣٤,٣٢٦	٩,٩٨٤,٥١١	مجموع القروض الخارجية

- بموجب اتفاقيات إعادة الإقراض الموقعة ما بين المؤسسة ووزارة التخطيط و التعاون الدولي فإنه يتم تسديد الأقساط والفوائد المستحقة على القروض الخارجية بالدينار الأردني، وحسب سعر الصرف المعتمد في تاريخ السحب .

ج قروض محلية وسلف

	٢٠٠٨	٢٠٠٩
دينار أردني	دينار أردني	
٢٤,٩٠٣,٧٥١	٢٩,٨٣٦,٤٧٠	سلفة البنك المركزي الأردني
١٠,٠٠٠,٠٠٠	١٠,٠٠٠,٠٠٠	قرض البنك المركزي الأردني-سندات الخزينة استحقاق ٢٠١٠
٦,٦٣١,٢٥٣	٥,٧٩٤,٧٣٢	سلف الأضرار - وزارة المالية
٢١١,٧٨٧	٢٢١,٩٣٧	قرض مشروع القرى الصحية
٤١,٧٤٦,٧٩١	٤٥,٨٥٣,١٣٩	مجموع القروض المحلية والسلف
٥١,٤٨١,١١٧	٥٥,٨٣٧,٦٥٠	مجموع القروض والسلف الدائنة

قيمة القسط	تاريخ القرض	العملة	نسبة الفائدة	القرض
١٦,٤٠١	٢٥ شباط ١٩٦٤	JD	٠,٨%	قرض منظمة الإنماء الدولية - القرض الأول (٤٤)
١٧,٠٤٣	٩ أيار ١٩٦٧	JD	٠,٧٥%	قرض منظمة الإنماء الدولية - القرض الثاني (١٠٣)
٢٥,٣٣٣	٢١ حزيران ١٩٧٨	JD	٢%	قرض بنك الأعمار الألماني - القرض الأول (٣١٦)
٤٢,٦٣٣	٢٧ حزيران ١٩٧٩	JD	٢%	قرض بنك الأعمار الألماني - القرض الثاني (٤٩)
١٩,٩٤٩	٧ أيلول ١٩٩٨	JD	٢%	قرض بنك الأعمار الألماني - القرض الثالث (٩٧٣)
٨,٤١٦	٦ حزيران ١٩٨٤	JD	١%	قرض المجموعة الاقتصادية الأوروبية - القرض الثاني
١٤١,١٦١	١ آب ١٩٩٤	JD	٤%	قرض إيفاد الثاني ٣٢٩
٦١,٧٤٣	٢٧ حزيران ١٩٩٦	SDR	متغيره	قرض إيفاد الثالث ٣٩٢
٨٣,٧٦٥	١ حزيران ١٩٩٤	JD	٤,٥%	قرض الصندوق العربي للتنمية الزراعية ٢٨٣
١١٠,٢٢٥	١٢ أيلول ٢٠٠١	SDR	٢,٦٨%	قرض الصندوق الدولي للتنمية (٥٠٩)
-	٢٤ آب ٢٠٠٥	SDR	متغيره	قرض الصندوق الدولي - إدارة المصادر الزراعية - ٦٥٤
٢٨٦,٤٦٠	٢٤ تشرين الأول ١٩٩٥	JD	٩%	قرض إعادة الجدولة - وزارة المالية

د - إن القروض الخارجية أعلاه تم منحها بالشروط التالية:
 ب) تقوم مؤسسة الإقراض الزراعي بسداد هذه القروض بموجب دفعات لوزارة المالية حيث تقوم وزارة المالية بتوزيع كل دفعة كسداد لأقساط مجموعته من القروض من أقساط وفوائد.

١٤ احتياطي عام

أ) يتألف هذا البند مما يلي:

	٢٠٠٩	٢٠٠٨
	دينار أردني	دينار أردني
رصيد مدور	١١,٢٦٥,٦٧٤	٢٠,٣٥٧,٨٩٠
تسويات سنوات سابقة	٢,٩٠٦	(٥,٢٤٣)
زيادة رأس مال المؤسسة - إيضاح ١٤ ب	-	(١٠,٠٠٠,٠٠٠)
فرق تحويل قروض فائدة إلى قروض مرابحة - إيضاح ١٤ ج	-	(٥٦٣,١٦٤)
تسوية حسابات قروض إعادة الجدولة وفروق عملة وتقييم	(١٢٢,٩٦١)	(٩١,٩٧٠)
المجموع	١١,١٤٥,٦١٩	٩,٦٩٧,٥١٣

ب) تم في عام ٢٠٠٨ زيادة رأسمال المؤسسة بمبلغ (١٠) مليون دينار أردني من الاحتياطي العام وذلك بموجب قرار مجلس الإدارة رقم ١١٠٣٩ وموافقة رئاسة الوزراء في كتابها رقم ١٥٥٢٠/٣/١٠/٩ تاريخ ٢٠٠٨/٨/٢٠.
 ج) تم في عام ٢٠٠٨ تحويل أرصدة قروض ممنوحة بالمرابحة الإسلامية في سنوات سابقة من نظام قروض على أساس الفائدة إلى نظام قروض مرابحة إسلامية الجديد مما نتج عنه تسوية لحساب القروض بمبلغ ٥٦٣,١٦٣ دينار أردني.

١٥ رأسمال صندوق إسكان الموظفين

يتألف هذا البند مما يلي:

	٢٠٠٩	٢٠٠٨
	دينار أردني	دينار أردني
رأس المال	١,٨٨٠,٠٠٠	١,٨٨٠,٠٠٠
سلف قروض إسكان الموظفين	٥,٢٠٠,٠٠٠	٤,٥٠٠,٠٠٠
احتياطي عام	٢٨٩,٤٧٤	٢٨٩,٤٧٤
المجموع	٧,٣٦٩,٤٧٤	٦,٦٦٩,٤٧٤

١٦ فوائد ومربحات مقبوضة عن القروض الممنوحة

	٢٠٠٩	٢٠٠٨
	دينار أردني	دينار أردني
فوائد ومربحات قروض ممنوحة	٥,٨١٨,٦٤٣	٧,٨٧٤,٢١٢
فوائد قروض ضفة غربية	١٤,٢٦٠	١١,٢٩٦
فوائد قروض صندوق الإسكان	١٣٤,٤٣٦	١١٨,٨٠٠
المجموع	٥,٩٦٧,٣٣٩	٨,٠٠٤,٣٠٨

١٧ فوائد قروض المشاريع المحمية

يمثل هذا البند فوائد القروض المحصلة والتي تحملتها وزارة المالية بموجب قرار مجلس الوزراء رقم (١٨٣٠) بتاريخ ١٠/٦/٢٠٠٨ المتعلق بدعم المؤسسة لغايات تخفيف الضغط على المصادر المائية وتقليل الهدر في زراعة الخضار المكشوفة واستبدالها بالزراعة المحمية لتحسين القدرة التنافسية وتأهيل المزارعين ، علماً بان فائدة قروض مشروع الزراعات المحمية بنسبة ٤% تحصل من الحكومة.

١٨ فوائد مدفوعة

	٢٠٠٩	٢٠٠٨
	دينار أردني	دينار أردني
فوائد قروض وسلف محلية	٨٢٧,٣٣٥	٧٧٩,٢٨٦
فوائد قروض خارجية	٣٧٧,٣٤٩	١,٨٨٥,٣٥١
المجموع	١,٢٠٤,٦٨٤	٢,٦٦٤,٦٣٧

١٩ مصاريف إدارية

	٢٠٠٩	٢٠٠٨
	دينار أردني	دينار أردني
رواتب وأجور و ملحقاتها	٣,٦٤٤,٨٦٧	٣,٤١١,٧٧٦
مكافآت	٣٢,٢٥٣	٣٨,٢١٣
وقود وقطع وإطارات ولوازم	٩٥,٠١٣	١٣٢,٤٦١
استهلاك الممتلكات والآلات والمعدات	١٨٨,٨٦٧	١٣٠,٧٧٨
بريد وهاتف	٤٦,٢٦٠	٤٦,٥٨٢
إيجارات	٤٨,٨٦٥	٤٠,٦٦٣
إنارة وتدفئة ومياه ومنافع عامة	١٠٢,٣٤٦	٩١,٩١٤
تأمين سيارات وتأمين إسكان الموظفين	٦٩,٠١٨	٦٨,٤٦٥
اشتراكات ندوات ودورات وكتب	١٨,٦٩٥	١٧,٢٢٥
صيانة الأجهزة والأدوات والأثاث و الأبنية	٦٠,٤٣٦	٤٦,٨٣٤
قرطاسية ومطبوعات	٦٠,٧٦٤	٧٣,٠٧٢
معونات ومساعدات	٢٤,٨٥٩	٥,٢٢٠
أتعاب مهنية	١٥,٨٨٠	٢٢,٥٢١
تنظيفات وحراسة	٤٦,٦٣٦	٣٢,١٩١
متنوعة	٧,٨٧٨	١١,٩٩٦
الربط الشبكي للفروع	٤١,١٦٠	-
المجموع	٤,٥٠٣,٧٩٧	٤,١٦٩,٩١١

٢٠ الأدوات المالية

أ القيمة العادلة

- إن القيمة الدفترية للأصول و الالتزامات المالية تساوي تقريبا قيمتها العادلة.
- تشير الإيضاحات المرفقة بالبيانات المالية إلى القيم العادلة لهذه الأدوات المالية، كما تعرض بعض السياسات المحاسبية في الإيضاح (٢) الطرق المستخدمة في تقييم هذه الأدوات.

ب مخاطرة السوق

تعرف مخاطرة السوق بأنها مخاطرة تقلب القيمة العادلة أو التدفقات النقدية المستقبلية للأداة المالية بسبب التغيرات في أسعار السوق، وتتضمن المخاطر التالية:

- مخاطرة العملة

- تعرف مخاطرة العملة بأنها مخاطرة تقلب القيمة العادلة أو التدفقات النقدية المستقبلية للأداة المالية بسبب التغيرات في أسعار صرف العملات الأجنبية.
- إن المخاطرة المتعلقة بالأدوات المالية المقيمة بالدولار الأمريكي منخفضة بسبب ثبات سعر صرف الدينار الأردني مقابل الدولار الأمريكي، أما المخاطر المتعلقة بالعملات الأجنبية الأخرى، فقد تم بيان أثرها في بيان الدخل الشامل.

- مخاطرة سعر الفائدة

- تعرف مخاطرة سعر الفائدة بأنها مخاطرة تقلب القيمة العادلة أو التدفقات النقدية المستقبلية للأداة المالية نتيجة التغيرات في معدلات الفائدة في السوق.
- إن الأدوات المالية الظاهرة في بيان المركز المالي ليست خاضعة لمخاطرة سعر الفائدة باستثناء الحسابات الجارية و الودائع و القروض الدائنة و التي تخضع لمعادلات الفائدة السائدة في السوق.

- مخاطرة السعر الأخرى

- تعرف مخاطرة السعر الأخرى بأنها مخاطرة تقلب القيمة العادلة أو التدفقات النقدية المستقبلية للأداة المالية نتيجة التغيرات في أسعار السوق - غير تلك الناجمة عن مخاطرة سعر الفائدة أو مخاطرة العملة - سواء كان سبب التغيرات عوامل خاصة بالأداة المالية أو الجهة المصدرة لها أو عوامل تؤثر على كافة الأدوات المالية المشابهة المتداولة في السوق
- إن الأدوات المالية الظاهرة في بيان المركز المالي ليست خاضعة لمخاطرة السعر الأخرى باستثناء الاستثمارات.

ج مخاطرة الائتمان

- تعرف مخاطرة الائتمان بأنها مخاطرة إخفاق أحد أطراف الأداة المالية في الوفاء بالتزاماته مسببا بذلك خسارة مالية للطرف الآخر
- تحتفظ المؤسسة بالنقد لدى مؤسسات مالية ذات ائتمان مناسب.
- تحافظ المؤسسة على رقابة جيدة على مستويات الائتمان الممنوحة للعملاء و عمليات التحصيل.

د مخاطرة السيولة

- تعرف مخاطرة السيولة بأنها مخاطرة تعرض للمنشأة إلى صعوبات في الوفاء بالتزاماتها المرتبطة بالأدوات المالية.
- إن المؤسسة ليست خاضعة لمخاطرة السيولة.

٢١ كتاب المحامي

هناك قضايا بمبلغ -/٥٤,١٢٠ دينار أردني مقامة من المؤسسة على الغير ولا زالت هذه القضايا حتى تاريخ التقرير منظورة لدى المحاكم كما جاء في كتاب محامي المؤسسة.

٢٢ أرقام المقارنة

تم إعادة تصنيف بعض أرقام المقارنة لتتناسب و عرض البيانات للسنة الحالية.

