



المملكة الأردنية الهاشمية
مؤسسة الإقراض الزراعي

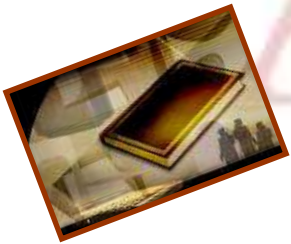
التقرير السنوي ٢٠٠٨



مؤسسة الإقراض الزراعي
Agricultural Credit Corporation

إعداد
مديرية الدراسات و التخطيط

بالتعاون مع : مديرية الحاسوب وتكنولوجيا المعلومات





كلمات مضيئة :

” القطاع الزراعي مدخل لمعالجة الفقر والبطالة ”

عبد الله الثاني بن

الحسين

٢٠٠٤/٨/٢٦

A C C

بسم الله الرحمن الرحيم

الصفحة	المحتويات
٦	كلمة مدير عام المؤسسة
٨	الرؤية، الرسالة، الهدف، القيم
٩	الأهداف الوطنية والمؤسسية
٣٧	التنظيم الإداري والجهاز التنفيذي للمؤسسة
٤١	انجازات المشاريع الموجهة خلال عام ٢٠٠٨
٤٩	سياسة التمويل الزراعي في المؤسسة
٥١	النشاط الإقراضي للمؤسسة خلال عام ٢٠٠٨
٧٣	النشاط التحصيلي للمؤسسة خلال عام ٢٠٠٨
٧٦	ارصده الفروض القائمة على المرارعين في نهاية عام ٢٠٠٨
٧٧	مصادر التمويل المتاحة للإقراض
٧٨	الإموال غير المنفولة والممتلكات المسجلة باسم المؤسسة
٧٩	تقرير مدقق الحسابات

أعضاء مجلس الإدارة

	
<p>معالي المهندس مزاحم المحيسن وزير الزراعة/ رئيس مجلس الإدارة</p>	
	
<p>عطوفة الدكتور إسماعيل زغول/ممثل وزارة المالية</p>	<p>عطوفة المهندس توفيق الحباشنة/مدير عام المؤسسة</p>
	
<p>عطوفة المهندس مازن الخصاونة</p>	<p>سعادة الدكتور صالح الخرابشة/ممثل وزارة التخطيط</p>
	
<p>سعادة السيد صالح كليب النعيمات</p>	<p>سعادة المهندس عبدالله البدور</p>
	
<p>سعادة السيد حازم العوران</p>	<p>عطوفة السيد احمد الفاعور</p>

كلمة مدير عام المؤسسة

السادة الكرام

السلام عليكم ورحمة الله وبركاته،

يطيب لي أن أقدم لكم تقرير المؤسسة لعام ٢٠٠٨ والذي يعكس السياسة العامة للمؤسسة والوسائل والإجراءات التي اتخذتها من أجل تحقيق هذه السياسة، وإضافة إلى نشاطات المؤسسة وانجازاتها في مختلف النواحي الاقراضية والمالية والتحصيلية .

تسعى المؤسسة جاهدة لتطوير كفاءة أداء موظفيها والتركيز على تدريبهم في مختلف مجالات العمل الفنية والمالية والمصرفية وتطوير نظام للحاسوب خاص بالمؤسسة تم العمل به في نهاية العام لمواكبة متطلبات المرحلة القادمة وقد بلغ عدد المستفيدين من البرامج التدريبية خلال العام ٢٦٨ موظف .

وتشير البيانات الإحصائية الواردة في التقرير إلى أن إجمالي قيمة القروض التي قدمتها المؤسسة خلال عام ٢٠٠٨ بلغت نحو (٢٥,٥) مليون دينار لغايات إنشاء واستصلاح وتطوير (٥١٣٠) مشروع زراعي تم تمويلها من خلال فروع المؤسسة المنتشرة في المملكة.

هذا وتشير البيانات إلى أن القروض التي تقل فئاتها عن (١٠) آلاف دينار شكلت ما نسبته (٧٠%) من إجمالي القروض، وهذه النسبة اقل من السنوات السابقة بكثير وذلك بسبب تنفيذ مشروع الزراعات المحمية حيث أن قيمة المشروع تزيد عن عشرة آلاف دينار في حين شكلت القروض الموجهة للمزارعين الذين لا تتجاوز حيازة الواحد منهم (٢٠) دونم نحو (١١%) من إجمالي قيمة القروض، مما يؤكد حرص المؤسسة على الاستمرار في توجيه قروضها نحو فئة صغار المزارعين والتركيز على الفئات الأقل نمواً في الريف والبادية الأردنية من خلال تعميم البرامج الاقراضية المتخصصة الموجهة للفئات المستهدفة بالتنسيق والتعاون مع الجهات ذات العلاقة .

وفي الجانب التحصيلي للمؤسسة، فقد بلغ إجمالي المبالغ التي تم تحصيلها من المزارعين المقترضين خلال عام ٢٠٠٨ حوالي (٣٢) مليون دينار، حيث بلغت نسبة التحصيلات الإجمالية (٨٢,٢%) مع الإشارة إلى تحقيق التوازن بين عمليات الإقراض والتحصيل كأحد أولويات المؤسسة في سياستها نحو الاعتماد على الذات .

وبلغت أرصدة القروض القائمة على المزارعين المقترضين حتى نهاية عام ٢٠٠٨ نحو (٩٥) مليون دينار شملت (٣٣) ألف قرض قائم .
والمؤسسة إذ تقدم تقريرها هذا، لترجو العلي القدير استمرار تقدمها وعطائها لما فيه خير بلدنا العزيز بظل قيادة وتوجيهات صاحب الجلالة الهاشمية الملك عبد الله الثاني بن الحسين المعظم حفظه الله ورعاه.

والله ولي التوفيق

المدير العام

المهندس توفيق الحباشنة

بنك الأردن الزراعي

A C C

الرؤية :

التميز في تمويل المشاريع الزراعية والريفية لتحقيق التنمية المستدامة.

الرسالة :

الإسهام في التنمية الزراعية والريفية الشاملة من خلال تمويل المزارعين في المملكة.

الهدف :

الإسهام في دعم الزراعة وتنميتها وتطويرها وزيادة الإنتاج وتحسينه كماً ونوعاً ورفع المستوى المعيشي للمزارعين من خلال توفير رأس المال اللازم لتمويل المشاريع الزراعية.

القيم :



١. العدالة.
٢. تعزيز الولاء والانتماء.
٣. التميز في الأداء.
٤. إرضاء العملاء.
٥. الاهتمام بالموظف.
٦. تعزيز روح فريق.
٧. التحسين المستمر.
٨. الحرص على المال العام.

A C C

الأهداف الوطنية

الهدف الوطني الأول :
توفير البيئة المناسبة وزيادة الاستثمار في القطاع الزراعي

الهدف الوطني الثاني :
زيادة مساهمة الناتج الزراعي في الناتج القومي الإجمالي

الهدف الوطني الثالث :
توفير فرص عمل جديدة في القطاع الزراعي والحد من الهجرة من الريف إلى المدينة

الهدف الوطني الرابع :
زيادة دخول المزارعين والعاملين في القطاع الزراعي عن طريق زيادة الإنتاجية وتحسين الصادرات

الهدف الوطني الخامس :
زيادة مساهمة المرأة في التنمية الزراعية

الهدف الوطني السادس :
المحافظة على سلامة البيئة وتطوير الموارد الأرضية

الهدف الوطني السابع :
إعادة هيكلة المؤسسة بما يخدم الأهداف الوطنية ويحقق مزايا التنظيم الإداري السليم

الأهداف المؤسسية لتحقيق الأهداف الوطنية



الهدف الوطني الأول :
توفير البيئة المناسبة وزيادة الاستثمار في القطاع الزراعي

الهدف المؤسسي (١-١)

فتح مجالات التعاون والتنسيق مع الجهات ذات العلاقة وخصوصا مؤسسات المجتمع المدني والبلديات

الأهداف المؤسسية

(١-١) فتح مجالات التعاون والتنسيق مع الجهات ذات العلاقة وخصوصاً مؤسسات المجتمع المدني والبلديات

استراتيجيات تحقيق الهدف

استراتيجيات تحقيق الهدف

- ثانياً : زيادة الاستثمار في القطاع الزراعي:
- (١) فتح مجالات إقراضية جديدة لتمويل المشاريع عن طريق المراجعة الإسلامية .
 - (٢) إيجاد برامج تمويلية جديدة متخصصة في تشغيل المرأة الريفية.
 - (٣) فتح مجالات إقراضية جديدة لفئات مستهدفة مثل :
- العاطلين عن العمل
- المهندسين الزراعيين حديثي التخرج
- الأطباء البيطريين .
 - (٤) زيادة حجم الإقراض في القطاع الزراعي .
 - (٥) مراجعة الأنظمة والقوانين والحد من المعوقات التي تحد من الاستثمار في القطاع الزراعي .
 - (٥) مراجعة أسعار الفائدة بشكل دوري بما يحقق الهدف
 - (٥) تبسيط الإجراءات الروتينية المتبعة في عمليات الحصول على قرض .

- أولاً : توفير البيئة المناسبة للاستثمار في القطاع الزراعي
- ١- الوصول إلى أكبر شريحة من المستفيدين المحتملين عن طريق :
١-الإعلام المرئي و المسموع: برنامج الإذاعي الصباحي الموجه للمزارعين و برنامج التلفزيون الإرشادي الزراعي .
٢-زيارات تعريفية بأهمية و دور المؤسسة في خدمة و تنمية القطاع الزراعي في قرى محددة و مؤسسات المجتمع المدني المستهدفة.
(١) رفع مستوى الوعي بأهمية القطاع الزراعي و دور المؤسسة التنموي من خلال عقد اجتماعات دورية (تصف سنوية) مع مؤسسات المجتمع المحلي في المناطق الجغرافية التابعة لكل فرع و تشمل:
- المزارعين والمستثمرين في القطاع الزراعي
- الشركات والمؤسسات الزراعية
- الجمعيات النسائية و الشبابية
- المعاهد والكليات و مراكز التدريب والبحث الزراعية
- مسنولين من الذين تربط المؤسسة علاقة معهم (البلديات والأراضي والمساحة....الخ)
 - (٢) تبادل الخبرات والآراء مع المهتمين و العاملين في القطاع و المقترضين المميزين لكل مجال زراعي (الدواجن ، الأبقار ، أشجار الثمرة، تصنيع الأغذية ، زراعة محمية ، خضروات الخ) للوقوف على الصعوبات التي تواجههم والوقوف على مشاكلهم للعمل على إيجاد منافذ خدمتية جديدة تلائم احتياجاتهم
 - (٣) تسهيل الحصول على المعلومات المتعلقة بالمؤسسة بشكل عام و بالناحية الإقراضية و التمويلية(أنواع القروض كيفية تقديم طلب القرض إجراءات منح القروض ومتابعتها) عن طريق تفعيل الموقع الالكتروني و توفير نشرات في أماكن تواجد مستفيدين محتملين ...الخ.

الجهة المنفذة

الجهة المنفذة

مديرية القروض ومديرية التمويل الإسلامي ومديرية الدراسات والتخطيط والأقاليم والفروع

مديرية العلاقات العامة والدولية والأقاليم والفروع

الأهداف المؤسسية لتحقيق الأهداف الوطنية

الهدف الوطني الثاني :

زيادة مساهمة الناتج الزراعي في الناتج القومي الإجمالي

استراتيجيات تحقيق الهدف

المساهمة في تنمية القطاع الزراعي بجميع جوانبه

A C C

الأهداف المؤسسية

(١-٢) المساهمة في تنمية القطاع الزراعي بجميع جوانبه

استراتيجيات تحقيق الهدف

- ١) تمويل المشاريع المجدية اقتصاديا
- ٢) زيادة مشاركة المؤسسة بالاستثمار في رأس مال الشركات الزراعية
- ٣) العمل على تدريب وإرشاد المزارعين بالتعاون مع الجهات المختصة قبل البدء بالمشاريع
- ٤) تقديم التمويل اللازم للمشاريع بعد التدريب
- ٥) البحث عن حلول فنية وتقنية للمساهمة في التنمية الزراعية .
- ٦) المساهمة في دعم الأبحاث العلمية في القطاع الزراعي

الجهة المنفذة

مديرية القروض ومديرية
التمويل الإسلامي ومديرية
الدراسات والتخطيط ومديرية
الشؤون المالية والأقاليم

الأهداف المؤسسية لتحقيق الأهداف الوطنية

الهدف الوطني الثالث :
توفير فرص عمل جديدة في القطاع الزراعي والحد من الهجرة من الريف إلى
المدينة

الهدف المؤسسي (١-٣)
تحسين المستوى المعيشي للفقراء والحد من ظاهرتي الفقر والبطالة

الهدف المؤسسي (٢-٣)
الحد من ظاهرة الهجرة من الريف إلى المدينة

الهدف المؤسسي (٣-٣)
توسعة مظلة صيغ التمويل الإسلامي

الهدف المؤسسي (٤-٣)
تفعيل دور المؤسسة في تشغيل العاطلين عن العمل بالقطاع الزراعي

الهدف المؤسسي (٥-٣)
المساهمة في تشغيل المهندسين والفنيين الزراعيين والأطباء البيطريين

الأهداف المؤسسية

الهدف المؤسسي (١-٣)
تحسين المستوى المعيشي للفقراء والحد من ظاهرتي الفقر والبطالة

استراتيجيات تحقيق الهدف

- ١) زيادة تمويل المشاريع المدرة للدخل للأسر الريفية
- ٢) تمويل مشاريع موجهه لفئات العاطلين عن العمل والفقراء
- ٣) البحث عن مصادر تمويل جديدة لمشاريع مدرة للدخل

الجهة المنفذة

مديرية القروض ومديرية
التمويل الإسلامي ومديرية
العلاقات العامة والدولية
والأقاليم والفروع

الأهداف المؤسسية

الهدف المؤسسي (٣-٢)
الحد من ظاهرة الهجرة من الريف إلى المدينة

استراتيجيات تحقيق الهدف

- ١) التوسع في منح القروض للمناطق الريفية والبادية
- ٢) التوسع في منح قروض لحيازة الأراضي الزراعية

الجهة المنفذة

مديرية القروض ومديرية
التمويل الإسلامي والأقاليم
والفروع

الأهداف المؤسسية

الهدف المؤسسي (٣-٣)
توسعة مظلة صيغ التمويل الإسلامي

استراتيجيات تحقيق الهدف

- ١) زيادة حجم التمويل السنوي في صيغ التمويل الإسلامي .
- ٢) إصدار النشرات وتصميم برامج وحملات توعية عن صيغ التمويل الإسلامي
- ٣) إدخال جميع الأنشطة والمشاريع الزراعية المقدمة من المؤسسة ضمن منهاج صيغ التمويل الإسلامي

الجهة المنفذة

مديرية التمويل الإسلامي
ومديرية العلاقات العامة
والدولية والأقاليم والفروع

الأهداف المؤسسية

الهدف المؤسسي (٣-٤)
تفعيل دور المؤسسة في تشغيل العاطلين عن العمل بالقطاع الزراعي

استراتيجيات تحقيق الهدف

- (١) إيجاد برامج جديدة خاصة بالعاطلين عن العمل
- (٢) التركيز على المشاريع التي توفر فرص عمل

الجهة المنفذة

مديرية القروض ومديرية
التمويل الإسلامي ومديرية
العلاقات العامة والدولية
والأقاليم والفروع

الأهداف المؤسسية

الهدف المؤسسي (٣-٥)
المساهمة في تشغيل المهندسين والفنيين الزراعيين والأطباء البيطريين

استراتيجيات تحقيق الهدف

(١) دعم هذه الفئة عن طريق تمويل مشاريع خاصة بهم وتؤمن لهم فرص عمل
(٢) التعاون مع الجهات التي تساعد على تدريبهم من اجل نجاح المشاريع

الجهة المنفذة

مديرية القروض ومديرية
التمويل الإسلامي ومديرية
العلاقات العامة والدولية

الأهداف المؤسسية لتحقيق الأهداف الوطنية

الهدف الوطني الرابع :
زيادة دخول المزارعين والعاملين في القطاع الزراعي عن طريق زيادة الإنتاجية وتحسين الصادرات

الهدف المؤسسي (١-٤)
البحث عن مصادر أموال جديدة لتمويل المشاريع الزراعية

الهدف المؤسسي (٢-٤)
تشجيع استخدام الأساليب العلمية والتقنية الحديثة في الزراعة وتبني نمط الزراعة التعاقدية

الهدف المؤسسي (٣-٤)
تحسين المستوى الغذائي والمعيشي للمزارعين

الهدف المؤسسي (٤-٤)
المساهمة في حل مشكلة التسويق لدى المزارعين

الأهداف المؤسسية

الهدف المؤسسي (٤-١)

البحث عن مصادر أموال جديدة لتمويل المشاريع الزراعية

استراتيجيات تحقيق الهدف

- ١) المحافظة على سقف التسهيلات والسلف الممنوحة للمؤسسة من البنك المركزي والمقدرة ب (٢٥) مليون دينار بأسعار فائدة مخفضة والسعي لزيادة قيمتها بأسعار فائدة مخفضة .
- ٢) السعي للحصول على القروض الميسرة والسهلة من المصادر الخارجية العربية والدولية
- ٣) السعي للحصول على منح خارجية موجهة لفئات معينة تمكنهم وتساعدهم على إيجاد مشاريع صغيرة مدرة للدخل.
- ٤) زيادة نسبة التحصيلات السنوية من خلال عملية تطوير أدوات التحصيل والمتابعة .
- ٥) رفع رأس مال المؤسسة ليصبح ٤٠ مليون دينار بدلا من (٢٤) مليون دينار .

الجهة المنفذة

مديرية الشؤون المالية ومديرية العلاقات العامة والدولية ومديرية المتابعة والتحصيل

الأهداف المؤسسية

الهدف المؤسسي (٤-٢)

تشجيع استخدام الأساليب العلمية والتقنية الحديثة في الزراعة وتبني نمط الزراعة التعاقدية

استراتيجيات تحقيق الهدف

- ١) تشجيع وتمويل المزارعين لشراء وإدخال الأدوات والتقنيات الحديثة واستخدامها في زراعتهم .
- ٢) زيادة المساهمة في التمويل لمستلزمات الإنتاج للزراعات التعاقدية .
- ٣) زيادة المساهمة في تمويل العمليات اللازمة للتصدير مثل التعبئة والتدريج والتغليف وغيرها وذلك لتشجيع المزارعين على تلبية طلبات السوق الخارجي من الزراعات المرغوبة
- ٤) استحداث قسم للتسويق والإرشاد .
- ٥) إقامة ورشات عمل وندوات وأيام علمية بالتعاون مع الجهات ذات العلاقة .
- ٦) إصدار مطبوعات ونشرات خاصة بذلك

الجهة المنفذة

مديرية العلاقات العامة والدولية
ومديرية الدراسات والتخطيط ومديرية
القروض ومديرية التمويل الإسلامي
ومديرية التطوير والتدريب

الأهداف المؤسسية

الهدف المؤسسي (٣-٤)

تحسين المستوى الغذائي والمعيشي للمزارعين

استراتيجيات تحقيق الهدف

- ١) التوسع في تمويل مشاريع الثروة الحيوانية من تربية الأغنام والأبقار والنحل
- ٢) التوسع في تمويل مشاريع الصناعات الغذائية
- ٣) التوسع في تمويل مشاريع الإنتاج النباتي

الجهة المنفذة

مديرية القروض ومديرية التمويل الإسلامي

الأهداف المؤسسية

الهدف المؤسسي (٤-٤)

المساهمة في حل مشكلة التسويق لدى المزارعين

استراتيجيات تحقيق الهدف

- ١) تشجيع وتمويل الزراعات التعاقدية وغير التقليدية
- ٢) زيادة تمويل خطوط التعبئة والتدريج والتغليف
- ٣) التوسع في تمويل مشروع البرادات الحديثة
- ٤) التوسع في تمويل لوازم التصدير
- ٥) إقامة ورشات عمل وندوات متخصصة بالتسويق الزراعي
- ٦) المساهمة في تأسيس شركات التسويق الزراعي والمصانع الغذائية .

الجهة المنفذة

مديرية القروض ومديرية التمويل
الإسلامي ومديرية الدراسات والتخطيط

الأهداف المؤسسية لتحقيق الأهداف الوطنية

الهدف الوطني الخامس :

زيادة مساهمة المرأة في التنمية الزراعية

استراتيجيات تحقيق الهدف

تحفيز المرأة وحثها على العمل في القطاع الزراعي

الأهداف المؤسسية

الهدف المؤسسي (١-٥)

تحفيز المرأة وحثها على العمل في القطاع الزراعي

استراتيجيات تحقيق الهدف

- ١) إعداد وتصميم وتقديم برامج لمشاريع (نماذج) زراعية خاصة بالمرأة وعرضها وترويجها بين السيدات وخاصة العاطلات عن العمل .
- ٢) تشجيع الجمعيات النسائية العاملة في مناطق عمل المؤسسة وتقديم التمويل لمشاريعها.
- ٣) تشجيع النساء على تشكيل جمعيات نسائية متخصصة بالمشاريع الزراعية
- ٤) تصميم برامج تمويلية متخصصة للمرأة ومنح خصومات تشجيعية وتقديم التسهيلات اللازمة لها
- ٥) تمثيل المرأة في مجلس إدارة المؤسسة وتكليفها بالقيام بمهام ترويجية لنشاط المؤسسة بين السيدات .
- ٦) إنشاء مديرية النوع الاجتماعي

الجهة المنفذة

مديرية القروض ومديرية التمويل
الإسلامي ومديرية الدراسات والتخطيط
ومديرية العلاقات العامة والدولية
ومديرية الشؤون المالية والأقاليم
والفروع

الأهداف المؤسسية لتحقيق الأهداف الوطنية

الهدف الوطني السادس :

المحافظة على سلامة البيئة وتطوير الموارد الأرضية

استراتيجيات تحقيق الهدف

المساهمة في الحد من تدهور التربة

الأهداف المؤسسية

الهدف المؤسسي (٦-١)

المساهمة في الحد من تدهور التربة

استراتيجيات تحقيق الهدف

- ١) زيادة تمويل مشاريع إصلاح الأراضي المرتفعة وزراعتها بالأشجار المثمرة .
- ٢) التعاون وتصميم برامج تمويلية مع جمعيات مكافحة التصحر
- ٣) التوسع في التمويل لمشاريع الحصاد المائي
- ٤) تشجيع الزراعات العضوية والأمنة بيئياً
- ٥) عدم تمويل مشاريع مضرّة بالبيئة

الجهة المنفذة

مديرية القروض ومديرية التمويل
الإسلامي ومديرية العلاقات العامة
والدولية والأقاليم والفروع

الأهداف المؤسسية لتحقيق الأهداف الوطنية

الهدف الوطني السابع :
إعادة هيكلة المؤسسة بما يخدم الأهداف الوطنية ويحقق مزايا التنظيم الإداري السليم

الهدف المؤسسي (١-٧)
التحول إلى " مؤسسة الإقراض الزراعي الريفي "

الهدف المؤسسي (٢-٧)
الاعتماد على الذات في توفير مصادر الأموال

الهدف المؤسسي (٣-٧)
زيادة الإيرادات لتوفير الموارد المالية لتنفيذ الخطط الإستراتيجية

الهدف المؤسسي (٤-٧)
ترشيد النفقات

الهدف المؤسسي (٥-٧)
التوسع في منح الصلاحيات وتفعيل محاسبة المسؤولية

الأهداف المؤسسية

الهدف المؤسسي (٧-١)

التحول إلى " مؤسسة الإقراض الزراعي الريفي "

استراتيجيات تحقيق الهدف

- (١) تنويع الخدمات التمويلية
- (٢) استحداث منتجات مصرفية جديدة

الجهة المنفذة

مديرية الشؤون المالية ومديرية
القروض ومديرية التمويل الإسلامي
ومديرية المتابعة والتحصيل والأقاليم
والفروع

الأهداف المؤسسية

الهدف المؤسسي (٧-٢)

الاعتماد على الذات في توفير مصادر الأموال

استراتيجيات تحقيق الهدف

- ١) تخفيض مديونية المؤسسة
- ٢) استقطاب مدخرات القطاع الريفي
- ٣) رفع نسب تحصيل القروض المستحقة

الجهة المنفذة

مديرية الشؤون المالية ومديرية و
مديرية المتابعة والتحصيل

الأهداف المؤسسية

الهدف المؤسسي (٣-٧)

زيادة الإيرادات لتوفير الموارد المالية لتنفيذ الخطط الإستراتيجية

استراتيجيات تحقيق الهدف

١. استثمار فائض السيولة في توليد الإيرادات من خلال إدارة المخاطر والاستثمار
٢. استثمار الأصول والأراضي المملوكة للمؤسسة
٣. رفع مستوى الكفاءة والفاعلية في أداء الموظفين

الجهة المنفذة

مديرية التطوير والتدريب ومديرية الشؤون الادارية ومديرية المخاطر والاستثمار

الأهداف المؤسسية

الهدف المؤسسي (٤-٧)

ترشيد النفقات

استراتيجيات تحقيق الهدف

(١) تحقيق الكفاءة في إدارة المصروفات
وبما لا يؤثر على نشاط المؤسسة
(٢) الوصول إلى النسب المعيارية المثلى
في النفقات

الجهة المنفذة

مديرية الشؤون المالية ومديرية الرقابة
الداخلية

الأهداف المؤسسية

الهدف المؤسسي (٧-٥)

التوسع في منح الصلاحيات وتفعيل محاسبة المسؤولية

استراتيجيات تحقيق الهدف

- (١) اعتماد مبدأ اللامركزية في عمل المؤسسة
- (٢) اعتماد مبدأ الإدارة بالأهداف
- (٣) مشاركة كافة المستويات الوظيفية في وضع الخطط
- (٤) تبسيط الإجراءات وتخفيض تكلفتها
- (٥) العمل بروح الفريق الواحد
- (٦) العمل بالفروع وفق نظام المراكز الربحية

الجهة المنفذة

مديرية الشؤون المالية ومديرية الرقابة الداخلية

نقاط القوة والضعف للمؤسسة

أولاً : نقاط القوة :

١. قانون وأنظمة المؤسسة المتضمنة أهدافها
٢. المصدر الرسمي الوحيد للإقراض الزراعي
٣. الاستقلال المالي والإداري للمؤسسة
٤. استخدام أسلوب الفائدة البسيطة
٥. إرادة الإدارة العليا في الدعم والتشجيع لعملية التطوير والتحديث وخدمة المستفيدين
٦. عملية الإقراض المراقب
٧. الانتشار الجغرافي للمؤسسة
٨. العراقة والتاريخ والخبرة الطويلة للمؤسسة في دعم القطاع الزراعي
٩. الاستفادة من العلاقات الدولية في تطوير المؤسسة ودعم القطاع الزراعي
١٠. وجود كادر فني مؤهل للقيام بالواجبات والمهام الرئيسية بالمؤسسة
١١. وجود خطة إستراتيجية متوسطة المدى
١٢. وجود خطط اقراضية وتحصيلية وتدريبية متوسطة المدى
١٣. وجود إستراتيجية لإدارة المخاطر وأخرى لإدارة المعرفة
١٤. وجود نظام إلكتروني جديد وشامل لجميع متطلبات أعمال المؤسسة
١٥. أسس وقواعد إقراض واضحة ومعدلة بما يتلاءم مع الظروف المستجدة

ثانيا : نقاط الضعف :

١. الإجراءات الروتينية المتبعة في عملية الحصول على قرض
٢. ضعف في نظام إدارة الموارد البشرية
٣. ضعف في متابعة بعض إجراءات التحصيل
٤. ضعف في عملية توزيع وتصنيف الموظفين في الفروع
٥. مقاومة التغيير من بعض الفئات
٦. عدم الاستفادة من الكفاءات والقدرات الموجودة في المؤسسة
٧. عدم تطبيق نتائج تقييم الأداء للموظفين ومنح الحوافز



A C C

التنظيم الإداري والجهاز التنفيذي للمؤسسة

مجلس الإدارة :

يتألف مجلس إدارة المؤسسة من وزير الزراعة رئيساً والمدير العام للمؤسسة نائباً للرئيس وعضوين حكوميين يمثلان وزارة المالية ووزارة التخطيط، إضافة إلى خمسة أعضاء غير حكوميين يتم تعيينهم لمدة ثلاث سنوات بقرار من مجلس الوزراء.

ويتولى مجلس الإدارة رسم السياسة العامة للمؤسسة وتحديد الأسس والقواعد المتعلقة بالإقراض ورسم الإطار العام للإجراءات التنظيمية والمالية التي يتطلبها العمل وانتظامه وسلامته في أجهزة المؤسسة المختلفة.

وقد عقد مجلس إدارة المؤسسة (٦) جلسات خلال عام ٢٠٠٨ اتخذ خلالها عدد من القرارات الإقراضية والمالية والإدارية المختلفة.

الهيكل التنظيمي للمؤسسة:

يتألف الهيكل التنظيمي للمؤسسة لعام ٢٠٠٨ من مجلس الإدارة والجهاز التنفيذي للمؤسسة والمؤلف من المدير العام ونائبه ومساعد المدير العام، والمديريات التالية :

مديرية الشؤون الإدارية، مديرية إدارة الموارد البشرية، مديرية الحاسوب وتكنولوجيا المعلومات، مديرية الشؤون المالية، مديرية المشاريع والتعاون الدولي، مديرية القروض، مديرية التمويل الإسلامي، مديرية المتابعة والتحصيل، مديرية خدمة الجمهور، مديرية المراقبة على التنفيذ، مديرية الرقابة الداخلية، ومديرية الشؤون القانونية، مديرية الدراسات والتخطيط، ومديرية إدارة الجودة والمعرفة، ومديرية المخاطر والاستثمار، ومركز التدريب بالإضافة إلى ثلاث إدارات إقليمية في شمال ووسط وجنوب المملكة و (٢١) فرعاً.

شؤون الموظفين :

١. بلغ عدد موظفي المؤسسة في نهاية العام ٢٠٠٨ (٤٨٧) موظف، منهم (٣٥٥) ذكور شكلوا ما نسبته (٧٣%) و (١٣٢) إناث وبنسبة (٢٧ %).

٢. بلغ عدد الموظفين والموظفات من المهندسين الزراعيين (٩٣) مهندساً ومهندسة بنسبة (١٩%) من العدد الكلي للموظفين.

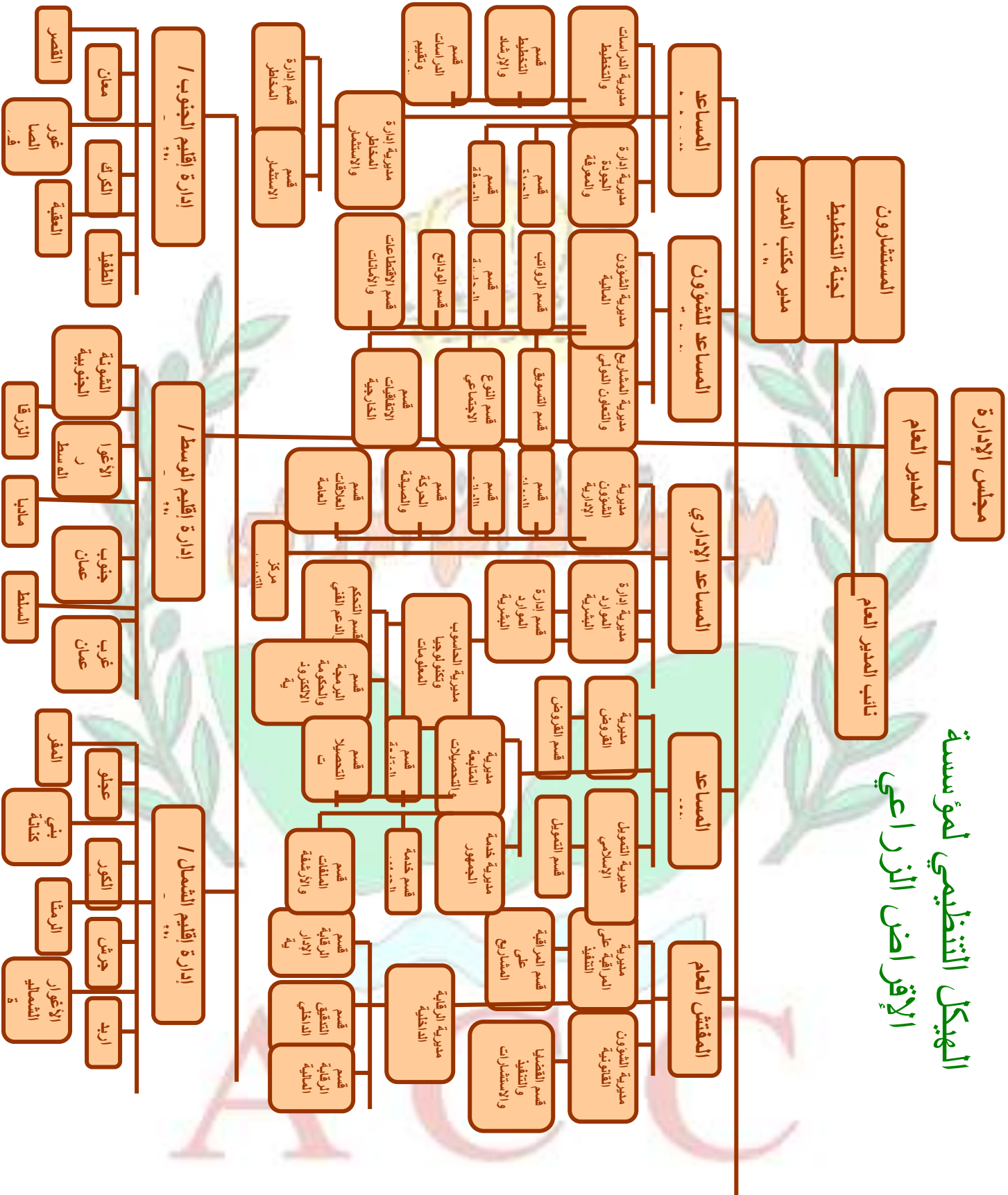
٣. أعداد الموظفين موزعين حسب الإدارة العامة والأقاليم والنوع الاجتماعي

البيان	عدد الموظفين	ذكور عدد	الإناث عدد
الإدارة العامة	١٨٣	١٣٣	٥٠
إقليم الشمال	١٠٧	٧٩	٢٨
إقليم الوسط	١١٤	٧٩	٣٥
إقليم الجنوب	٨٣	٦٤	١٩
المجموع	٤٨٧	٣٥٥	١٣٢

٤. أعداد الموظفين موزعة حسب مؤهلاتهم العلمية

المؤهل العلمي	ذكور	إناث	العدد	%
دكتوراه	٥	١	٦	١
ماجستير	٢٠	٣	٢٣	٥
دبلوم	٣	٠	٣	١
بكالوريوس	١٤٠	٥١	١٩١	٣٩
دبلوم متوسط	١٥	٢٦	٤١	٨
ثانوية عامة	٤٠	٢٧	٦٧	١٤
دون الثانويه	١٣٢	٢٤	١٥٦	٣٢
المجموع	٣٥٥	١٣٢	٤٨٧	١٠٠

الهيكل التنظيمي لمؤسسة الإقراض الزراعي



التطوير والتدريب

لقد تم اطلاع إدارات المؤسسة في الأقاليم والفروع والمديريات على كافة الدورات المتاحة ضمن الخطة التدريبية لتحديد الراغبين في المشاركة من موظفيهم على كافة المستويات الوظيفية الإدارية، الفنية، والمالية . وقد توزعت الدورات المطروحة في الخطة التدريبية التي استفاد منها (٢٦٨) موظف على المجالات الموضحة بالجدول التالي:

جدول رقم (١)

مجالات الدورات التدريبية خلال عام ٢٠٠٨

الرقم	مجال الدورات	عدد المتدربين	الأهمية النسبية
١-	الدورات الإدارية	١٣٤	٥٠%
٢-	الدورات المالية والمصرفية	١٢	٥%
٣-	دورات الحاسوب واستخداماتها	١٩	٧%
٤-	دورات قانونية	٨	٣%
٥-	دورات فنية	٣	١%
٦-	المؤتمرات والندوات وورش العمل	٣٧	١٣%
٧-	التقوية في اللغة الانجليزية	٢٠	٨%
٨-	دورات خارجية وتبادل خبرات	٤	٢%
٩-	الدراسات العليا والدبلوم المهني المتخصص	-	-
١٠-	المتدربين من طلبة الجامعات	٣١	١١%
--	المجموع	٢٦٨	١٠٠%

بالإضافة إلى ذلك فقد قامت المؤسسة بتنفيذ البرامج التدريبية الهادفة الأخرى بالتعاون مع مؤسسات المجتمع المدني مثل : (نقابة المهندسين الزراعيين ومؤسسة التدريب المهني) بهدف الاطلاع والتدريب على أعمال المؤسسة من خلال فروعها في مختلف المجالات الفنية والمالية والإدارية علما بأن مدة التدريب لهذه البرامج قد تراوحت بين شهر إلى ستة شهور .

انجازات المشاريع الموجهة في المؤسسة خلال عام ٢٠٠٨

أولاً : مشروع القروض الصغيرة للحد من مشكلتي الفقر والبطالة:
انسجاماً مع التوجيهات الملكية السامية فقد وافق مجلس إدارة المؤسسة خلال عام ٢٠٠٨ على الاستمرار بمشروع القروض الصغيرة للسنوات الخمس القادمة اعتباراً من عام ٢٠٠٨ وذلك بتخصيص مبلغ (٢٥) مليون دينار إضافية من مصادر أموال المؤسسة، حيث تم تخصيص مبلغ (٥) ملايين دينار سنوياً وبنسبة (٤٠%) لإقليم الجنوب و(٣٠%) لإقليم الوسط و(٣٠%) لإقليم الشمال باعتبار أن أهداف المشروع قد تحققت من حيث الوصول إلى الفئات المستهدفة وسرعة الانجاز والصلاحيات الواسعة في الميدان وإدخال فئات جديدة تتعامل مع المؤسسة لأول مرة.

أهداف المشروع:

١. المساهمة في الحد من مشكلتي الفقر والبطالة في الريف والبادية الأردنية.
٢. المساهمة في تحقيق تنمية اقتصادية واجتماعية متوازنة في كافة مناطق المملكة.
٣. زيادة الدخل ورفع المستوى المعيشي والغذائي للأسر الريفية.
٤. زيادة مشاركة المرأة في التنمية الزراعية، وتحفيزها على العمل في القطاع الزراعي.
٥. توفير فرص عمل جديدة لخريجي الجامعات والمعاهد ومراكز التدريب الوطنية.

مجالات الاستثمار:

يركز هذا المشروع على منح القروض الزراعية والريفية ذات الإنتاجية السريعة في مجالات تربية الأغنام بحد أعلى (٢٠) رأس، تربية ١-٢ رأس من الأبقار الحلوب، حفر آبار ماء الجمع سعه ٥٠ م^٣ لخدمة المشاريع الزراعية، تربية الدواجن والطيور الداجنة بكافة أنواعها وبأعداد مناسبة، تربية الأرانب، تصنيع الألبان ومشتقاتها (ألبان، جميد، سمن / ٠.٠٠٠ الخ) في وحدات صغيرة وصناعة المخللات، تربية النحل لعدد من ١٠-٢٠ خلية، إنشاء المشاتل والبساتين وزراعة النباتات الطبية والعطرية، إنشاء وحدات أزهار القطف ضمن البيوت البلاستيكية، تمويل شراء الأدوات الزراعية المختلفة.

- ١ - أن تكون الأسرة مقيمة في ارض المشروع أو بنفس القرية التي تتبع إليها ارض المشروع
- ٢ - أن يحقق المشروع توفير فرص عمل جديدة.
- ٣ - تعطى الأولوية للأفراد غير المدينين سابقا للمؤسسة.
- ٤ - تعطى الأولوية للأسرة الريفية التي تعيلها وتشرف عليها المرأة الريفية.

حجم القرض واجله

الحد الأقصى لهذه القروض (٣٠٠٠) دينار، عبارة عن قروض متوسطة الأجل لمدة (٥) سنوات.

نسبة الفائدة

حرصا على دعم الفئات المستهدفة من هذا المشروع تستوفى فائدة مخفضة وبسيطة مقدارها (٥%) أو ما يعادلها وفقاً للمرابحة الإسلامية على القروض الممنوحة من خلال هذا المشروع وهي أقل من سعر الفائدة أو المرابحة المعمول بها في المؤسسة.

الضمانات

حرصت المؤسسة على قبول بدائل للضمانات الاعتيادية المعمول بها مثل الكفالات العدلية من اجل تمكين الأسر الفقيرة والفئات العاطلة عن العمل الاستفادة من هذا المشروع سيما وان هذه الفئة لا يتوافر لدى معظمها أموال غير منقولة (كالأراضي والعقارات).

إجمالي مخصصات المشروع لعام ٢٠٠٨

قامت المؤسسة بتخصيص مبلغ (٥) ملايين دينار لهذا المشروع خلال عام ٢٠٠٨ سيستفيد منه أكثر من (١٥٠٠) أسرة موزعة على أقاليم المملكة وفقاً للجدول رقم (٢):

جدول رقم (٢)
إجمالي مخصصات المشروع لعام ٢٠٠٨

مليون دينار

نسبة المخصصات %	قيمة القروض	الإقليم
٣٠%	١,٥	إقليم الشمال
٣٠%	١,٥	إقليم الوسط
٤٠%	٢	إقليم الجنوب
١٠٠%	٥	المجموع

انجازات المشروع خلال عام ٢٠٠٨ وفقاً للأبعاد التالية:

(أ) الانجاز حسب الأقاليم :

بلغ إجمالي عدد المقترضين المستفيدين من خلال مشروع القروض الصغيرة لعام ٢٠٠٨ نحو (١٧٩٣) أسرة ريفية حيث بلغت نسبة الانجاز (١٠٠%) وفقاً للمبالغ المخصصة لهذا العام ومن الفئات العاطلة عن العمل بقيمة إجمالية بلغت (٤٩٧٦٥٧٥) دينار موزعة على الأقاليم وذلك حسب الجدول رقم (٣).

جدول رقم (٣)

قيمة القروض الممنوحة من خلال المشروع موزعة حسب الأقاليم للفترة خلال عام ٢٠٠٨

الأهمية النسبية	قيمة القروض (بالدينار)	عدد المستفيدين	الإقليم
٣٢%	١٦٠٨٣٢٥	٥٩٢	إقليم الشمال
٢٧%	١٣٤٨٩٥٠	٤٨٤	إقليم الوسط
٤١%	٢٠١٩٣٠٠	٧١٧	إقليم الجنوب
١٠٠%	٤٩٧٦٥٧٥	١٧٩٣	المجموع

(ب) توزيع المشاريع الممولة حسب مجالات الاستثمار :

يشير الجدول رقم (٤) إلى توزيع المشاريع الممولة من المؤسسة وفقاً لمجالات الاستثمار الرئيسية التي تم تمويلها من خلال المشروع، حيث تبين أن غالبية المشاريع موجهة لمشاريع الثروة الحيوانية (أغنام وأبقار) تليها المشاريع الموجهة لتصنيع الألبان باعتبارها مشاريع صغيرة ريادية ذات إنتاجية سريعة ومدرة للدخل.

جدول رقم (٤)

أعداد المشاريع الممولة حسب مجالات الاستثمار خلال عام ٢٠٠٨

المجموع	إقليم الجنوب	إقليم الوسط	إقليم الشمال	مجال الاستثمار
٨٣٨	٢٧٣	٢٩٦	٢٦٩	مشاريع تربية الأغنام
١٧١	٦	٩	١٥٦	مشاريع تربية الأبقار
٦٩٨	٤٢١	١٥٨	١١٩	مشاريع تصنيع الألبان
١٢	١	٥	٦	مشاريع الاستصلاح
٧٤	١٦	١٦	٤٢	أخرى
١٧٩٣	٧١٧	٤٨٤	٥٩٢	المجموع

(ت) توزيع القروض حسب الفئات المستهدفة من المشروع
يشير الجدول رقم (٥) إلى إجمالي القروض الممنوحة موزعة حسب
الفئات المستهدفة من المشروع.

جدول رقم (٥)

توزيع عدد المستفيدين من المشروع حسب الفئات المستهدفة

الأهمية النسبية	المجموع	إقليم الجنوب	إقليم الوسط	إقليم الشمال	الفئة المستهدفة
٧١%	١٢٧٩	٥٣٤	٢٦٦	٤٧٩	ريبات اسر
٢٩%	٥١٤	١٨٣	٢١٨	١١٣	فئات عاطلة عن العمل
١٠٠%	١٧٩٣	٧١٧	٤٨٤	٥٩٢	المجموع الكلي

ثانياً : مشروع تطوير المصادر الزراعية في حوض نهر اليرموك:

تم تمويل هذا المشروع من الصندوق الدولي للتنمية الزراعية (إيفاد) وخزينة المملكة الأردنية الهاشمية ومساهمة المستفيدين، حيث وقعت اتفاقية القرض بين الحكومة الأردنية والصندوق بتاريخ ١٩٩٩/٨/٥ بقيمة (٧,٥) مليون وحدة سحب خاصة، خصص منها للمؤسسة مبلغ (٢,٨) مليون وحدة سحب خاصة.

وتقوم وزارة الزراعة بتنفيذ هذا المشروع على مختلف مراحلها ويتمثل دور المؤسسة بتقديم قروض زراعية لمشاريع تحسين الإنتاج الزراعي ومنع انجراف التربة والمحافظة على المياه بالإضافة إلى دعم مشاريع مدرة للدخل في محافظات اربد والمفرق وأجزاء من محافظتي عجلون وجرش.

يهدف المشروع إلى تحسين الأمن الغذائي ومستوى الدخل للمزارعين من خلال الحد من تدهور التربة واستعادة خصوبتها وذلك عن طريق إنشاء تدابير صيانة وحفظ التربة وإنشاء آبار جمع المياه وتحسين الإنتاج الزراعي وإنشاء بساتين وزراعة الأشجار ومشاريع مدرة للدخل للأسر في منطقة المشروع .

هذا وقد بلغ إجمالي المبالغ التي صرفت منذ بداية المشروع ولغاية ٢٠٠٨/١٢/٣١ نحو (٢٩٣٩١٠٠) دينار استفاد منها (١٢٨٠) مقترض .

ثالثاً: مشروع إدارة المصادر الزراعية لمحافظة الكرك والطفيلة ومعان/ المرحلة الثانية:

هذا المشروع ممول من الصندوق الدولي للتنمية الزراعية (إيفاد) وخزينة المملكة الأردنية الهاشمية ومساهمة المستفيدين، حيث تم توقيع اتفاقية القرض بين الحكومة الأردنية والصندوق الدولي بتاريخ ٢٠٠٥/٢/٢ بقيمة (٧,٦٠٠,٠٠٠) وحدة سحب خاصة (SDR) واتفاقية إعادة الإقراض بين الحكومة والمؤسسة بتاريخ ٢٠٠٥/٨/٢٤ حيث خصص للمؤسسة مبلغ (١,١١٠,٠٠٠) وحدة سحب خاصة (SDR) كما حصلت المؤسسة على منحة بقيمة (٢٨٠) ألف وحدة سحب خاصة (SDR) لمساعدتها في تطوير أعمالها، ويهدف المشروع إلى تحسين الأمن الغذائي والمائي ورفع مستويات الدخل للفئة المستهدفة وتمكين النوع الاجتماعي من خلال زيادة مشاركة المرأة وإدارة مصادر التربة والمياه للمحافظة على الموارد الإنتاجية .

وتقوم وزارة الزراعة بتنفيذ هذا المشروع على مختلف مراحلها وبالمشاركة مع المؤسسة من خلال تقديم قروض زراعية مدرة للدخل وبعده أقصى (٥٠٠٠) دينار لتحسين وضعهم الاجتماعي والاقتصادي في محافظات الكرك والطفيلة ومعان .

هذا وقد بلغ إجمالي المبالغ التي صرفت منذ بداية المشروع ولغاية ٢٠٠٨/١٢/٣١ نحو (٥٨٣٤٠٠) دينار استفاد منها (١٨٥) مقترض

رابعاً : مشروع القرى الصحية:

نفذت وزارة الصحة ومنظمة الصحة العالمية مشروع القرى الصحية منذ عام ١٩٩٦ بهدف تعزيز مبادئ الرعاية الصحية الأولية بين سكان هذه القرى ويشتمل هذا المشروع على عدة أهداف من ضمنها تنمية الموارد الاقتصادية والاجتماعية في تلك القرى وذلك كمدخل لتحسين الظروف الصحية للمواطنين. حيث قامت مؤسسة الإقراض الزراعي ووزارة الصحة بتوقيع اتفاقية المشروع بتاريخ ٢٠٠٢/٤/١١ ومدتها ثلاث سنوات و تم تجديدها بتاريخ ٢٠٠٥/٤/١٧ لتمويل مشروعات فردية و جماعية لمنفعي القرى الصحية

الذين يتم ترشيحهم وتأهيلهم من قبل إدارة المشروع في وزارة الصحة وبالتنسيق مع المؤسسة للقرى المشمولة بالمشروع حيث تم منح القروض للمنتفعين في (٢١) قرية صحية مشمولة وهي (المضري، بيوضة الشارقة، غرناطة، مكاور، الطوال الجنوبي، أبو الزيفان، داميا، الحلابات، الحرش، الجزازة، المنصورة الشرقية، ايل، الزبيرية، اذرح، الزمالية، مجرا، راجب، ابوبنا، رحمة، الشيخ حسين، عيمة)، حيث يهدف المشروع لتحسين نوعية حياة المواطنين والمساهمة في حل مشكلتي الفقر والبطالة عن طريق منح قروض مدرة للدخل بدون فائدة وبسقف أعلى (١٠٠٠) دينار للأسر المنتفعة مثل مشاريع تربية الأغنام والماعز والأبقار وتسمين العجول وإنشاء مشاتل الأشجار المثمرة وإنشاء أنوال نسيج البسط والسجاد والتصنيع الزراعي

وقد بلغ حجم القروض الممنوحة والمنظم بها سندات دين منذ بداية العمل بالمشروع ولغاية ٢٠٠٨/١٢/٣١ ما مجموعه (٢٤٤٣٢٨) دينار حيث تم تنظيم (٢٦٤) سند دين .

خامساً : مشروع إقراض ذوي الاحتياجات الخاصة من العسكريين:

تم العمل بهذا المشروع من خلال توقيع اتفاقية تعاون ما بين مؤسسة الإقراض الزراعي والجمعية الهاشمية لذوي الاحتياجات الخاصة من العسكريين لتمويل المشروعات الفردية والجماعية لأعضاء الجمعية بتاريخ ٢٠٠١/١١/١ حيث تم تجديد الاتفاقية بتاريخ ٢٠٠٧/١١/٢١ ولمدة خمس سنوات ويهدف المشروع إلى تحسين أوضاعهم المعيشية عن طريق تنويع مصادر دخلهم من خلال منح القروض بسعر مرابحة تفضيلي يقل (١%) عن أسعار المرابحة المعمول بها في المؤسسة حيث تم تخصيص مبلغ (٥٠) ألف دينار سنوياً لمنتفعي الجمعية ويركز المشروع على منح القروض الزراعية ذات الإنتاجية السريعة في مجالات تربية الماعز والأبقار الحلوب وتسمين العجول وتربية الحيوانات الداجنة والنحل وتصنيع الألبان ومشتقاتها والمنتجات الغذائية الأخرى وإنتاج الأزهار واشتال الخضار والفواكه والزينة وبعض الأعمال الريفية كتصنيع الجلود وصوف الحيوانات لإنتاج الجواعد ونسج البسط

استفاد من هذا المشروع (٥٠) مقترض حتى تاريخ ٢٠٠٨/١٢/٣١ وبقيمة (١٥٤١٠٠) دينار كقروض تنموية لإنشاء واستصلاح مشاريعهم الزراعية ولتنمية الثروة الحيوانية .

سادساً : مشروع تمويل المهندسين الزراعيين الباحثين عن العمل:

انطلاقاً من حرص المؤسسة في تنفيذ توجهات الحكومة في الحد من مشكلتي الفقر والبطالة قامت المؤسسة بتوقيع اتفاقية تعاون مع نقابة المهندسين الزراعيين بتاريخ ٣١/١٠/٢٠٠٦ ولمدة خمس سنوات لتمويل المشروعات الزراعية الفردية لأعضاء النقابة من المهندسين والمهندسات الزراعيين العاطلين عن العمل والأولوية للخريجين الجدد بهدف تحسين أوضاعهم المعيشية عن طريق تمويل المشاريع المدرة للدخل وذات القدرة على تحقيق مردود مالي سريع بنظام المرابحة الإسلامية بسعر مرابحة تفضيلي وبسقف أعلى (٥٠٠٠) دينار مثل مشاريع تربية الأغنام والأبقار الحلوب وتسمين الخراف والعجول وتربية الطيور الداجنة والأرانب والأسماك والنحل وتصنيع الألبان ومشتقاتها وإنتاج الأزهار واشتال الخضار والفواكه وإنتاج المشاتل والحدائق المنزلية وزراعة النباتات الطبية والعطرية وحفر آبار الجمع وشراء المعدات والمكائن والأدوات الزراعية .
بلغ عدد المشاريع الممولة (٢٢) مشروع بقيمة إجمالية (١٠٠٦٥٠) دينار .



الحباشنة ونقيب المهندسين الزراعيين



سياسة التمويل الزراعي في المؤسسة

يتمثل الإطار العام للسياسة العامة للمؤسسة بالغايات والأهداف التي تسعى لتحقيقها حيث أنشئت مؤسسة الإقراض الزراعي بهدف الإسهام في دعم الزراعة وتنميتها وتطويرها وزيادة الإنتاج وتحسينه كما ونوعاً ورفع المستوى المعيشي للمزارعين وذلك من خلال البرامج الإقراضية المختلفة وخاصة الموجهة منها لفئات مستهدفة في المجتمع وتشتمل هذه البرامج على قروض مختلفة الأنواع والآجال والغايات وفقاً للقوانين والأنظمة التي تحكم عمل المؤسسة.

وتساهم المؤسسة مساهمة فعالة في عملية التنمية الزراعية في المملكة من خلال توفير التمويل اللازم للاستثمارات الزراعية التنموية، حيث بلغ إجمالي القروض التي قدمتها المؤسسة منذ عام ١٩٦٠ وحتى نهاية عام ٢٠٠٨ نحو (٤٢١) مليون دينار كقروض إنمائية (متوسطة وطويلة الأجل) وتشغيلية (موسمية وقصيرة الأجل) انتفع بها حوالي (٢٠٠) ألف مقترض موزعة على كافة مناطق المملكة، هذا ويبين الجدول رقم (٧) إجمالي قيمة القروض الممنوحة من المؤسسة خلال الفترة (١٩٦٠-٢٠٠٨) موزعة حسب مجالات الاستثمار وكما هو موضح في الرسم البياني رقم (١) .

جدول رقم (٧)

إجمالي قيمة القروض الممنوحة من المؤسسة خلال الفترة (١٩٦٠-٢٠٠٨) موزعة حسب مجالات الاستثمار الرئيسية

بالمليون دينار

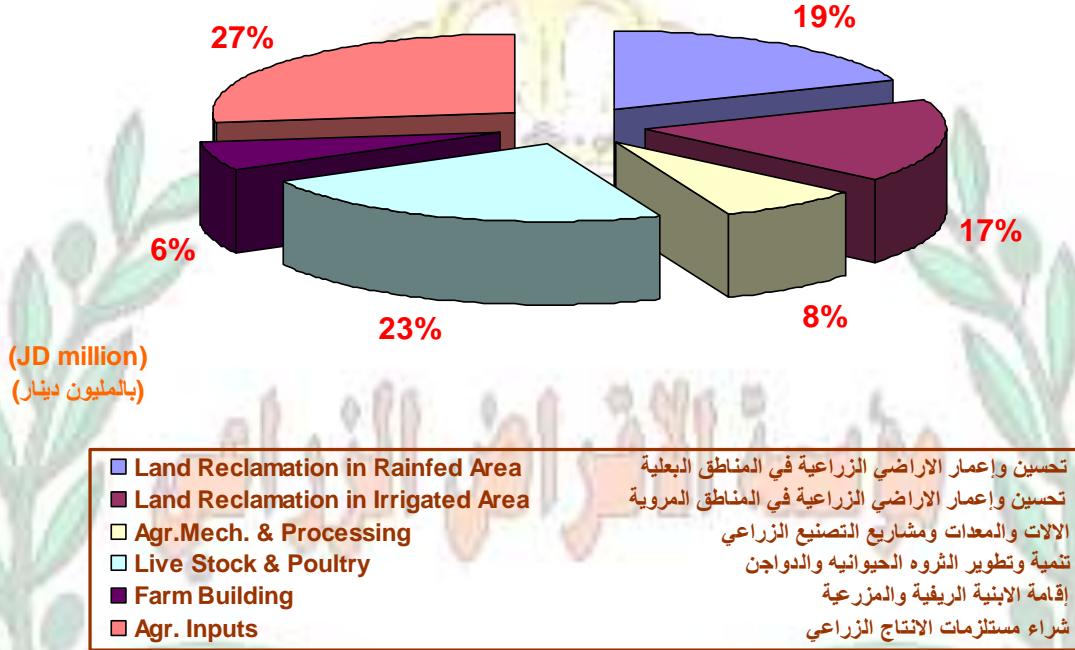
الأهمية النسبية	القيمة	مجالات الاستثمار
١٩%	٨٠	تحسين واعمار الأراضي الزراعية في المناطق البعلية
١٧%	٧٢	تحسين واعمار الأراضي الزراعية في المناطق المروية
٢٣%	٩٧	تنمية وتطوير الثروة الحيوانية والدواجن
٨%	٣٣	الآلات والمعدات ومشاريع التصنيع الزراعي
٦%	٢٥	إقامة الأبنية الريفية والمزرعية
٢٧%	١١٤	شراء مستلزمات الإنتاج الزراعي
١٠٠%	٤٢١	المجموع

رسم بياني رقم (1)

إجمالي القروض الممنوحة من المؤسسة خلال الفترة (1960-2008) موزعة حسب مجالات الاستثمار الرئيسية

Chart no.1

Total Loans Delivered During The Period (1960-2008) According To Field Of Investment



النشاط الإقراضي للمؤسسة خلال عام ٢٠٠٨

بلغ حجم القروض المنظم بها سندات دين خلال العام (٢٥,٥) مليون دينار وذلك لغايات إنشاء واستصلاح وتطوير (٥١٣٠) مشروع زراعي في مختلف مناطق المملكة، حيث بلغ معدل القرض الواحد (٤٩٦٩) دينار على المستوى العام لقروض المؤسسة وهذا يدل على أن معظم قروض المؤسسة موجهة لصغار المزارعين.

هذا وتم توزيع الحجم الكلي للقروض الزراعية وفقا لعدة أبعاد لعل أهمها المجالات الاستثمارية الزراعية والمناطق الجغرافية والأجال الزمنية للقروض وفئات الحيازات الزراعية وأحجام القروض الممنوحة وصيغ التمويل والنوع الاجتماعي، مبينة على النحو التالي:

أولاً : توزيع القروض حسب مجالات الاستثمار

تشير بيانات الجدول رقم (٨) إلى توزيع القروض المنظم بها سندات دين حسب مجالات الاستثمار، حيث تبين بأن القروض الموجهة لتنمية وتطوير الثروة الحيوانية والدواجن جاءت بالمرتبة الأولى، وبلغت (١٣٣٧٢٣٧٠) دينار شكلت ما نسبته (٥٣%) من إجمالي القروض، وقد تركزت في مشاريع تربية الأغنام والأبقار والدواجن والنحل ولوازمها المختلفة.

وجاءت القروض الموجهة لشراء مدخلات الإنتاج الزراعي بالمرتبة الثانية، وبلغت (٦٤٠٢٦٨٠) دينار شكلت ما نسبته (٢٥%) من إجمالي القروض، وهي عبارة عن قروض تشغيلية لشراء الأعلاف والبذار والاشتال والأسمدة والعلاجات الزراعية وتسمين الخراف والعجول وشراء الصيغان اللحم والبيض.

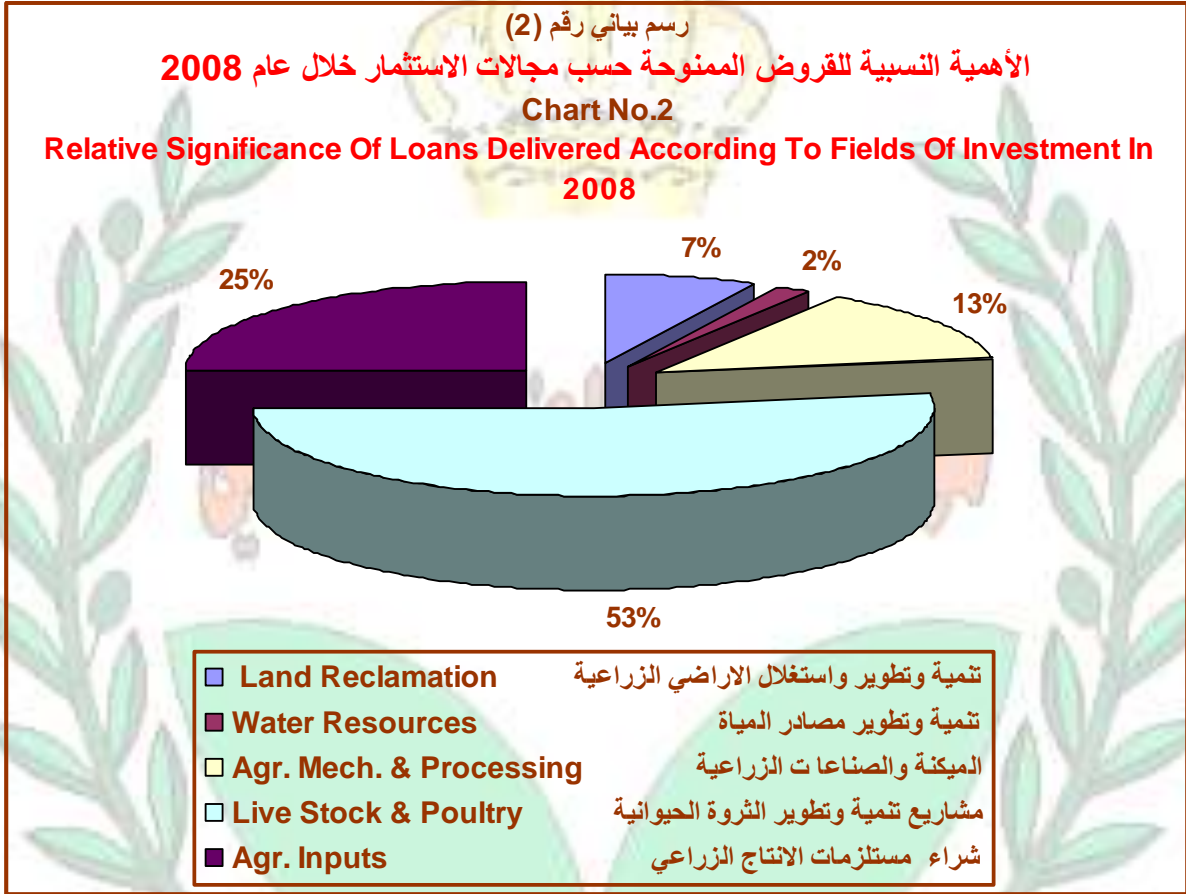
واحتلت القروض الموجهة لمشاريع التصنيع الزراعي والميكنة المرتبة الثالثة، حيث بلغت (٣٤١٨٨٢٥) دينار شكلت ما نسبته (١٣%) من إجمالي القروض، تركزت في تمويل شراء الآلات والمعدات الزراعية والمشاريع الخاصة بتجهيز وتصنيع المنتجات الزراعية والغذائية.

وحصلت القروض الموجهة لاعمار واستغلال الأراضي الزراعية وزراعتها بالأشجار المثمرة على المرتبة الرابعة، حيث بلغت قيمتها (١٨١٤٣٩٥) دينار، شكلت ما نسبته (٧%) من إجمالي القروض .

وحصلت القروض الموجهة لتنمية وتطوير مصادر المياه واستغلالها على المرتبة الخامسة، حيث بلغت (٤٨٠٢٠٠) دينار شكلت ما نسبته (٢%) من إجمالي القروض، تركزت في مجالات تنمية واستغلال المياه الجوفية

كشاريح الآبار الارتوازية واستغلال المياه السطحية كالأقنية والينابيع وإنشاء شبكات الري المختلفة.

ويبين الرسم البياني رقم (٢) توزيع القروض حسب مجالات الاستثمار لعام ٢٠٠٨ وفقاً لأهميتها النسبية.



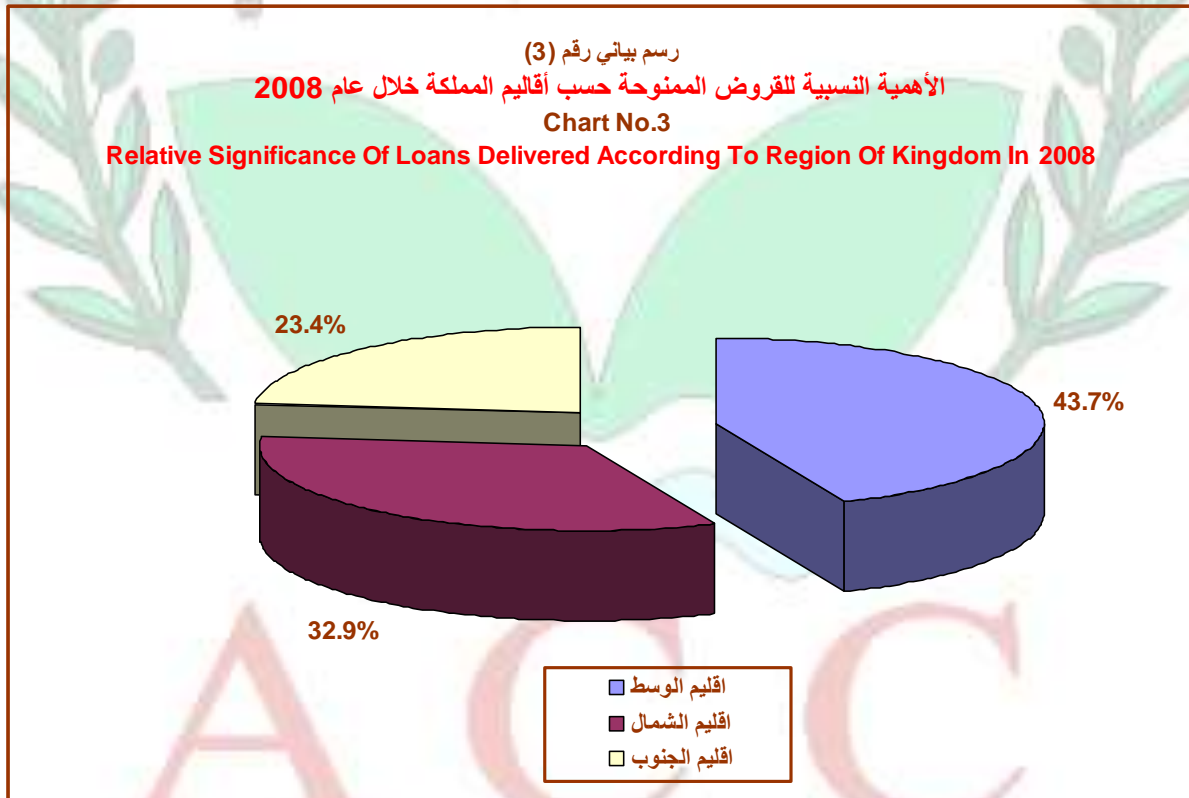
جدول رقم (٨)

توزيع القروض الممنوحة حسب مجالات الاستثمار والفروع ضمن أقاليم المملكة خلال عام ٢٠٠٨

الإجمالي	شراء مدخلات الإنتاج الزراعي	تنمية وتطوير الثروة الحيوانية والدواجن	الميكنة والتصنيع الزراعي	تنمية وتطوير مصادر المياه واستغلالها	اعمار واستغلال الأراضي الزراعية	البيان
١١١٣٦٧٢٥	٤٦٧٤٩٥٠	٤٩٥٢٩٥٠	٧٩٤٦٧٥	٢٧٥١٠٠	٤٣٩٠٥٠	إقليم الوسط
١٢١٦٤٢٥	٤٦٩٠٠	٨٩١٥٠٠	٦٨١٢٥	١٠٠٠٠	١٩٩٩٠٠	السلط
١٦٢٤٧٥٠	١٤٠١٠٠٠	٩٨٧٥٠	٤١٠٠٠	٦٨٠٠٠	١٦٠٠٠	الشونة الجنوبية
١٤٢٢٥٥٠	٩٠٨٠٠	١٠٦٨٦٠٠	٢٠٧٩٠٠	١٤٩٥٠	٤٠٣٠٠	جنوب عمان
٣٧٤٢٧٥٠	٢٩٩٣٨٥٠	٤١٩٨٥٠	٩٢٦٠٠	١٦١٩٠٠	٧٤٥٥٠	الأغوار الوسطى
١٥٤٢٤٥٠	١٣٦٠٠	١٢١١٦٥٠	٢٤٠٢٥٠	١٣٩٥٠	٦٣٠٠٠	مادبا
٦٣٤٤٠٠	٧٧٥٠٠	٤٤٦٤٠٠	٨٢٢٠٠	٥٥٠٠	٢٢٨٠٠	الزرقاء
٩٥٣٤٠٠	٥١٣٠٠	٨١٦٢٠٠	٦٢٦٠٠	٨٠٠	٢٢٥٠٠	غرب عمان
٨٣٩٨٥٠٠	١٢٥٦٥٨٠	٤٨٨٦٥٢٠	١٠٧٨٧٠٠	٤٦٤٠٠	١١٣٠٣٠٠	إقليم الشمال
١١١٠٦٠٠	٧١٢٠٠	٦٨٤٦٠٠	٢٦٦٦٨٠٠	٣٠٠٠	٨٥٠٠٠	أربد
٧٧٩٦٠٠	٨٦١٠٠	٤٢٥٣٠٠	٨٨٣٠٠	٦٨٠٠	١٧٣١٠٠	جرش
١٣٠٣١٣٠	٦٥٩٩٥٠	٥٦٤٩٨٠	٦٢٩٠٠	١٨٠٠	١٣٥٠٠	وادي اليابس
٦٠٠٥٥٠	٣٠٠٠	٣٦١١٥٠	٢٢٢٧٠٠	٠	١٣٧٠٠	الرمثا
١٧٨٨٧٣٠	١٣٩٧٣٠	١٣٠٥٦٠٠	٣٤٨٠٠	١٧٥٠	٣٠٦٨٥٠	المفرق
٩٠٢٩٩٠	٦٠٧٠٠	٥٠٣٤٤٠	١٥١٦٥٠	١٠٦٠٠	١٧٦٦٠٠	عجلون
٩٨٦٧٠٠	١٠٨٦٠٠	٥٠٧٩٥٠	٢٠٧٠٥٠	٣٠٥٠	١٦٠٠٥٠	بني كنانة
٩٢٦٢٠٠	١٢٧٣٠٠	٥٣٣٥٠٠	٤٤٥٠٠	١٩٤٠٠	٢٠١٥٠٠	لواء الكورة
٥٩٥٣٢٤٥	٤٧١١٥٠	٣٥٣٢٩٠٠	١٥٤٥٤٥٠	١٥٨٧٠٠	٢٤٥٠٤٥	إقليم الجنوب
١٨٣٢٦٥٠	٨٥٣٠٠	١٣٥٠٥٠٠	٢٩٤٥٥٠	١٨٠٠	١٠٠٥٠٠	الكرك
٥٧١٤٥٠	٥٠٠٠	٣٢٢٤٥٠	٢١٦٥٠٠	١٢٥٠٠	١٥٠٠٠	معان
١١٥٧٠٠٠	٣٣٢٥٠	٥٨٨٧٠٠	٤٧٩٨٥٠	٢١٣٠٠	٣٣٩٠٠	الطفيلة
٧٢٦٨٠٠	٣٣٨٧٠٠	١٩٤٥٠٠	٥٢٩٠٠	١١٧٠٠٠	٢٣٧٠٠	غور الصافي
٤١٤٧٥٠	٣٥٠٠	٢٨٥٢٥٠	١٢٣٢٠٠	١٦٠٠	١٢٠٠	العقبة
١٢٥٠٥٩٥	٥٤٠٠	٧٩١٥٠٠	٣٧٨٤٥٠	٤٥٠٠	٧٠٧٤٥	القصر
٢٥٤٨٨٤٧٠	٦٤٠٢٦٨٠	١٣٣٧٢٣٧٠	٣٤١٨٨٢٥	٤٨٠٢٠٠	١٨١٤٣٩٥	المجموع
%١٠٠	%٢٥	%٥٣	%١٣	%٢	%٧	الأهمية النسبية

ثانياً: توزيع القروض حسب الأقاليم والمحافظات :

توضح بيانات الجدول رقم (٩) توزيع القروض حسب المحافظات والأقاليم وفقاً لمجالات الاستثمار الزراعية الرئيسية، حيث تشير إلى أن أقاليم الوسط والشمال والجنوب قد حصلت على ما نسبته (٤٣,٧%) و (٣٢,٩%) و (٢٣,٤%) من إجمالي القروض الممنوحة خلال هذا العام على التوالي كما هو موضح في الرسم البياني رقم (٣)، أما بالنسبة لتوزيع القروض على مستوى المحافظات، فقد تبين بأن محافظة البلقاء قد احتلت المرتبة الأولى وبنسبة (٢٥,٨%)، وجاءت محافظة اربد بالمرتبة الثانية وبنسبة (١٩,٣%) ومحافظة الكرك في المرتبة الثالثة وبنسبة (١٥%)، أما محافظة العاصمة فقد احتلت المرتبة الرابعة وبنسبة (٩,٣%) وجاءت محافظة المفرق بالمرتبة الخامسة وبنسبة (٧%)، ومحافظة مادبا بالمرتبة السادسة وبنسبة (٦,١%)، وجاءت محافظات الطفيلة وعجلون وجرش والزرقاء ومعان والعقبة بالمراتب الست الأخيرة وبالنسب التالية على التوالي (٤,٦%) و (٣,٥%) و (٣,١%) و (٢,٥%) و (٢,٢%) و (١,٦%) .



جدول رقم (١٠)

توزيع القروض الممنوحة حسب مجالات الاستثمار في محافظات وأقاليم المملكة خلال عام ٢٠٠٨

البيان	اعمار واستغلال الأراضي الزراعية	تنمية وتطوير مصادر المياه واستغلالها	الميكنة والتصنيع الزراعي	تنمية وتطوير الثروة الحيوانية والدواجن	شراء مدخلات الإنتاج الزراعي	الإجمالي	الأهمية النسبية
محافظات إقليم الوسط	٤٣٩٠٠٠	٢٧٥١٠٠	٧٩٤٦٧٥	٤٩٥٢٩٥٠	٤٦٧٤٩٥٠	١١١٣٦٧٢٥	%٤٣,٧
العاصمة	٦٢٨٠٠	١٥٧٥٠	٢٧٠٠٠	١٨٨٤٨٠٠	١٤٩٠٠	٢٣٧٥٩٥٠	%٩,٣
مادبا	٦٣٠٠٠	١٣٩٥٠	٢٤٠٢٥٠	١٢١١٦٥٠	١٣٦٠٠	١٥٤٢٤٥٠	%٦,١
الزرقاء	٢٢٨٠٠	٥٥٠٠	٨٢٢٠٠	٤٤٦٤٠٠	٧٧٥٠٠	٦٣٤٤٠٠	%٢,٥
البلقاء	٢٩٠٤٥٠	٢٣٩٩٠٠	٢٠١٧٢٥	١٤١٠١٠٠	٤٤٤١٧٥٠	٦٥٨٣٩٢٥	٢٥,٨ %
محافظات إقليم الشمال	١١٣٠٣٠٠	٤٦٤٠٠	١٠٧٨٧٠٠	٤٨٨٦٥٢٠	١٢٥٦٥٨٠	٨٣٩٨٥٠٠	%٣٣,٩
اريد	٤٧٣٧٥٠	٢٧٢٥٠	٨٠٣٩٥٠	٢٦٥٢١٨٠	٩٧٠٠٠	٤٩٢٧١٨٠	١٩,٣ %
جرش	١٧٣١٠٠	٦٨٠٠	٨٨٣٠٠	٤٢٥٣٠٠	٨٦١٠٠	٧٧٩٦٠٠	%٣,١
المفرق	٣٠٦٨٥٠	١٧٥٠	٣٤٨٠٠	١٣٠٥٦٠٠	١٣٩٧٣٠	١٧٨٨٧٣٠	%٧
عجلون	١٧٦٦٠٠	١٠٦٠٠	١٥١٦٥٠	٥٠٣٤٤٠	٦٠٧٠٠	٩٠٢٩٩٠	%٣,٥
محافظات إقليم الجنوب	٢٤٥٠٤٥	١٥٨٧٠٠	١٥٤٥٤٥٠	٣٥٣٢٩٠٠	٤٧١١٥٠	٥٩٥٣٢٤٥	%٢٣,٤
الكرك	١٩٤٩٤٥	١٢٣٣٠٠	٧٢٥٩٠٠	٢٣٣٦٥٠٠	٤٢٩٤٠٠	٣٨١٠٠٤٥	%١٥
معان	١٥٠٠٠	١٢٥٠٠	٢١٦٥٠٠	٣٢٢٤٥٠	٥٠٠٠	٥٧١٤٥٠	%٢,٢
الطفيلة	٣٣٩٠٠	٢١٣٠٠	٤٧٩٨٥٠	٥٨٨٧٠٠	٣٣٢٥٠	١١٥٧٠٠٠	%٤,٦
العقبة	١٢٠٠	١٦٠٠	١٢٣٢٠٠	٢٨٥٢٥٠	٣٥٠٠	٤١٤٧٥٠	%١,٦
الإجمالي	١٨١٤٣٩٥	٤٨٠٢٠٠	٣٤١٨٨٢٥	١٣٣٧٢٣٧٠	٦٤٠٢٦٨٠	٢٥٤٨٨٤٧٠	%١٠٠

ثالثاً: توزيع القروض حسب آجالها الزمنية :

توضح بيانات الجدول رقم (١١) توزيع القروض الممنوحة خلال هذا العام وفقاً للبعد الزمني المتبع في تصنيف القروض حيث شكلت القروض الموسمية والقصيرة والمتوسطة والطويلة الأجل ما نسبته (٤,٤%) و(٧,٧%) و(٨٦,٤%) و(١,٥%) من إجمالي قيمة القروض على التوالي.

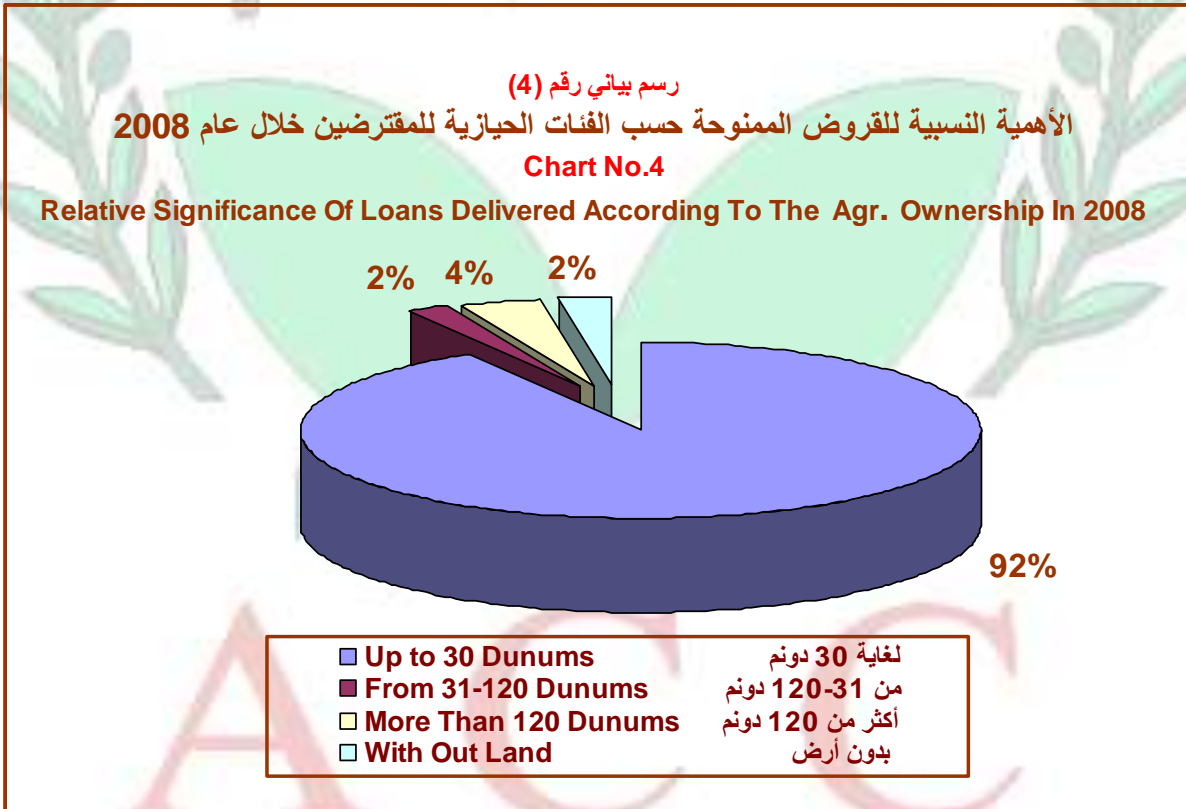


جدول رقم (١١)

توزيع القروض الممنوحة حسب آجالها وفروع المؤسسة ضمن أقاليم المملكة خلال عام ٢٠٠٨

الإجمالي	طويلة الأجل		متوسطة الأجل		قصيرة الأجل		الموسمية		البيان	
	دينار	سند	دينار	سند	دينار	سند	دينار	سند		
١١١٣٦٧٢٥	١٧٦٠	١٨٩٥٠٠	١٧	٩٥١٨٣٧٥	١٤٩٢	٨٩١٤٥٠	١٤٢	٥٣٧٤٠٠	١٠٩	إقليم الوسط
١٢١٦٤٢٥	٣٠٧	١١٦٥٠٠	٩	١٠٦٤٩٢٥	٢٩١	٢٠٠٠٠	٢	١٥٠٠٠	٥	السلط
١٦٤٤٧٥٠	١١٩	-	-	١٥٥٦٥٠٠	١١١	١٣٠٠٠	١	٥٥٢٥٠	٧	الشونة الجنوبية
١٤٢٢٥٥٠	٢٩٣	٢٤٠٠٠	٢	١٠٣٧٨٠٠	٢٢٩	٢١٣٧٠٠	٣٧	١٤٧٠٥٠	٢٥	جنوب عمان
٣٧٤٢٧٥٠	٣٥٢	-	-	٣٦١٢٠٠	٣٣٠	٤٩٧٠٠	٢	٨١٠٠٠	٢٠	الأغوار الوسطى
١٥٤٢٤٥٠	٣٦٧	٣٧٥٠٠	٥	١١٠٨٧٥٠	٢٧٣	٢٥١٥٠٠	٥١	١٤٤٧٠٠	٣٨	مادبا
٦٣٤٤٠٠	١٤٢	-	-	٤٥١٦٥٠	١٠٧	١٨٢٧٥٠	٣٥	-	-	الزرقاء
٩٥٣٤٠٠	١٨٠	١١٥٠٠	١	٦٨٦٧٠٠	١٥١	١٦٠٨٠٠	١٤	٩٤٤٠٠	١٤	غرب عمان
٨٣٩٨٥٠٠	١٨٣٣	١٧٠٥٥٠	١٤	٧٢٢١٣٤٠	١٥٦٩	٧٥٢٨٧٠	١٧٠	٢٥٣٧٤٠	٨٠	إقليم الشمال
١١١٠٦٠٠	٣٧٣	١٤٠٠٠	١	٨٨٠٤٠٠	٢١٧	١٧٥٨٥٠	٤٠	٤٠٣٥٠	١٥	اريد
٧٧٩٦٠٠	١٩٧	٢٥٠٠٠	٢	٦٧٢٤٠٠	١٧٨	٧٧٢٠٠	١٦	٥٠٠٠	١	جرش
١٣٠٣١٣٠	٢١٧	٠	٠	١١٩٦١٩٠	١٨٥	٥٣٧٠٠	١٢	٥٣٢٤٠	٢٠	وادي اليابس
٦٠٠٥٥٠	١٨٢	٠	٠	٥٠٣٨٥٠	١٥٤	٧٩٨٥٠	١٩	١٦٨٥٠	٩	الرمثا
١٧٨٨٧٣٠	٣٥٤	٧٤٠٠٠	٥	١٤٥٤٦٥٠	٣٠٣	١٤١٠٣٠	٢١	١١٩٠٥٠	٢٥	المفرق
٩٠٢٩٩٠	٢٣٨	٥١٥٥٠	٥	٧٤٧٥٥٠	١٩٢	٨٩٥٤٠	٣٥	١٤٣٥٠	٦	عجلون
٩٨٦٧٠٠	١٦٣	٦٠٠٠	١	٩٤٩٣٠٠	١٥٣	٢٦٥٠٠	٥	٤٩٠٠	٤	بني كنانة
٩٢٦٢٠٠	٢٠٩	٠	٠	٨١٧٠٠٠	١٨٧	١٠٩٢٠٠	٢٢	٠	٠	لواء الكورة
٥٩٥٣٢٤٥	١٥٣٧	٣٥٠٠٠	٢	٥٢٧٩٠٤٥	١٣١٧	٣٠٧١٥٠	٨٥	٣٣٢٠٥٠	١٣٣	إقليم الجنوب
١٨٣٢٦٥٠	٣٩١	١٥٠٠٠	١	١٥٦٢٩٠٠	٣٢٨	١٥٢٢٠٠	٣٤	١٠٢٥٥٠	٢٨	الكرك
٥٧١٤٥٠	١٧٠	٢٠٠٠٠	١	٥٣٨٨٥٠	١٦٣	٢٠٠٠	١	١٠٦٠٠	٥	معان
١١٥٧٠٠٠	٣٨٣	٠	٠	٩٧٥٧٥٠	٢٩٦	٩٨٦٥٠	٣٧	٨٢٦٠٠	٥٠	الطفيلة
٧٢٦٨٠٠	١٤٠	٠	٠	٦٤٢٥٠٠	١١٧	٤٠٠٠	١	٨٠٣٠٠	٢٢	غور الصافي
٤١٤٧٥٠	١٣٥	٠	٠	٤١١٧٥٠	١٣٤	٠	٠	٣٠٠٠	١	العقبة
١٢٥٠٥٩٥	٣١٨	٠	٠	١١٤٧٢٩٥	٢٧٩	٥٠٣٠٠	١٢	٥٣٠٠٠	٢٧	القصر
٢٥٤٨٨٤٧٠	٥١٣٠	٣٩٥٠٥٠	٣٣	٢٢٠١٨٧٦٠	٤٣٧٨	١٩٥١٤٧٠	٣٩٧	١١٢٣١٩٠	٣٢٢	المجموع
%١٠٠	١٠٠ %	%١٠,٥	%٠,٦	%٨٦,٤	%٨٥,٣	%٧,٧	%٧,٧	%٤,٤	%٦,٣	الأهمية النسبية

رابعاً: توزيع القروض حسب أحجام الحيازات الزراعية :
توضح بيانات الجدول رقم (١٢) أن (٩٢ %) من إجمالي القروض الممنوحة خلال عام ٢٠٠٨ قد منحت لأصحاب الحيازات الزراعية الصغيرة التي لا تتجاوز (٣٠) دونماً وشكلت ما نسبته (٩١%) من أعداد المشاريع الممولة، كما أن (٢%) من إجمالي القروض الممنوحة قد منحت لأصحاب الحيازات الصغيرة إلى المتوسطة التي تتراوح بين (٣٠) و (١٢٠) دونم وشكلت (٢%) من العدد الإجمالي للمشاريع الزراعية.
أما الحيازات التي تزيد عن (١٢٠) دونم فقد حصل أصحابها على (٤%) من إجمالي القروض الممنوحة وشكلت (٤%) من أعداد المشاريع الزراعية الممولة، كما يشير الجدول نفسه إلى أن المزارعين الذين لا يملكون الأرض قد حصلوا على ما نسبته (٢%) من إجمالي القروض الممنوحة خلال عام ٢٠٠٨، مما يشير إلى أن التوزيع كان يميل لصالح الفئات الحيازية الصغيرة. ويشير الرسم البياني رقم (٤) إلى الأهمية النسبية للقروض الممنوحة موزعة حسب الفئات الحيازية للمقترضين.



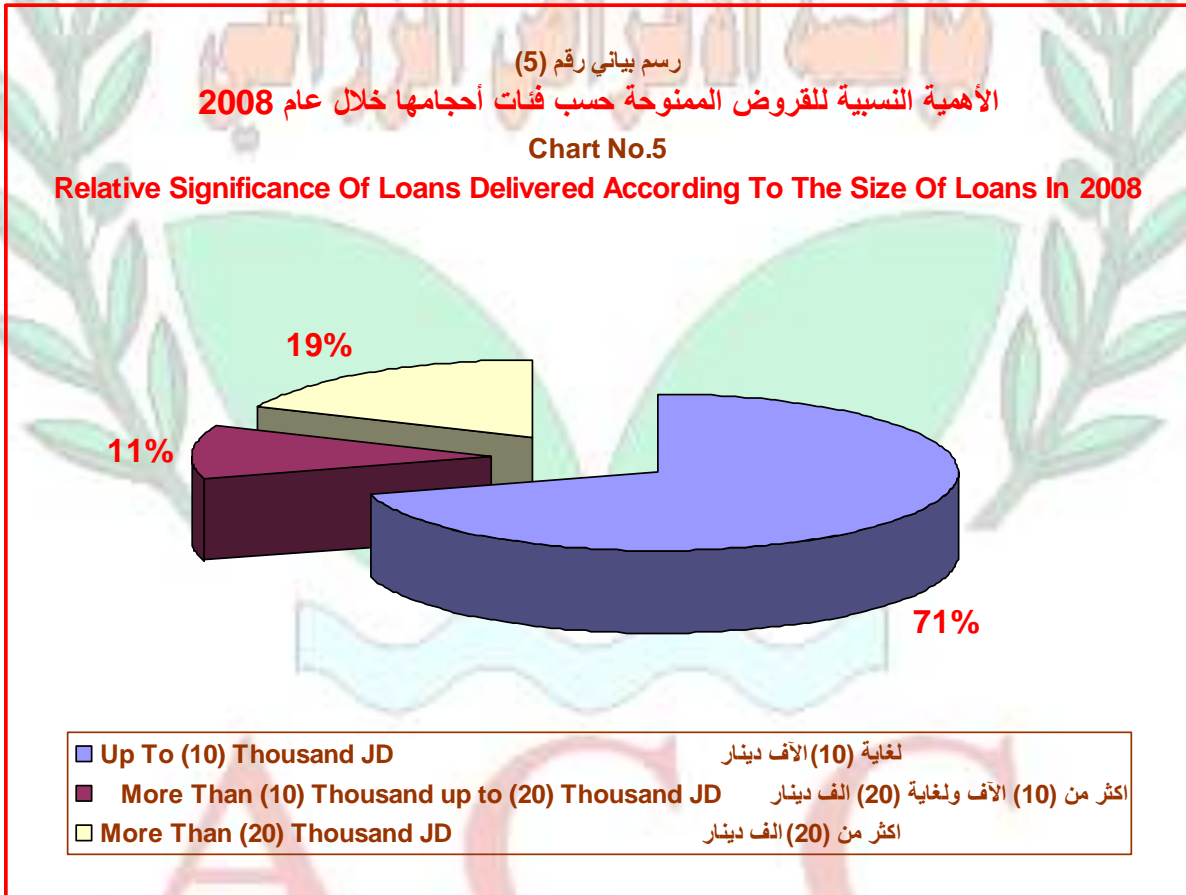
جدول رقم (١٢)

توزيع القروض الممنوحة حسب الفئات الحيازية الزراعية للمقترضين والفروع ضمن أقاليم المملكة خلال عام ٢٠٠٨

البيان	اقل من ٣٠ دونم		٣٠-٦٠ دونم		اكبر من ١٢٠ دونم		بدون ارض		الإجمالي	
	دينار	سند	دينار	سند	دينار	سند	دينار	سند	دينار	سند
إقليم الوسط	١٠٥٩٩	١٠٢٥٨١٢٥	٢٣	١٦٣٩٠٠	١٥	٧٢٩٠٠	٦٨	٤٣١٥٠٠	١٧٦٠	١١١٣٦٧٢٥
السلط	٢٨٥	١١٤٩٤٢٥	١	٥٠٠	٢	٨٠٠٠	٥	١٧٠٠٠	٣٠٧	١٢١٦٤٢٥
الشونة الجنوبية	١١٣	١٥٨٦٢٥٠	٠	٠	٠	٠	٤	٣٣٠٠٠	١١٩	١٦٢٤٧٥٠
جنوب عمان	٢٣١	١١٠٩٣٥٠	١٠	٥٦٤٠٠	٦	٢٣٤٠٠	٣٣	١٧٨٧٠٠	٢٩٣	١٤٢٢٥٥٠
الأغوار الوسطى	٣٤١	٣٥٨٩٧٥٠	٣	٧٥٠٠٠	١	٨٠٠٠	٣	٥٧٠٠٠	٣٥٢	٣٧٤٢٧٥٠
مادبا	٣٥١	١٤٨٥٩٥٠	٤	١٣٥٠٠	٠	٠	٤	٢١٠٠٠	٣٦٧	١٥٤٢٤٥٠
الزرقاء	١٣٥	٦٠٦٦٠٠	٠	٠	٠	٠	١	٤٨٠٠٠	١٤٢	٦٣٤٤٤٠٠
غرب عمان	١٤٣	٧٣٠٨٠٠	٥	١٨٥٠٠	٦	٣٣٥٠٠	١٨	١٢٠٠٠٠	١٨٠	٩٥٣٤٠٠
إقليم الشمال	١٦٤٨	٧٦٤٥٢٦٠	٢٥	١٠٥٦٥٠	٢٢	٧٤٠٠٠	٦٥	٣٢٦٥٤٠	١٨٣٣	٨٣٩٨٥٠٠
اربد	٢٥١	١٠٢٥٥٥٠	٣	١٦٢٠٠	١	٤٠٠٠	٥	٢٠٥٠٠	٢٧٣	١١١٠٦٠٠
جرش	١٧٩	٧٠٨٧٠٠	٥	١٦١٠٠	٤	١٢٨٠٠	٥	٣٥٠٠٠	١٩٧	٧٧٩٦٠٠
وادي اليايس	١٩٠	١١٥٩٥٤٠	٤	٣٠١٠٠	٢	١٠٦٠٠	١٠	٥٣٨٩٠	٢١٧	١٣٠٣١٣٠
الرمثا	١٦٠	٥٣٩٦٠٠	٣	٩٠٠٠	٢	٨٠٠٠	١٠	٢٤٩٥٠	١٨٢	٦٠٠٥٥٠
المفرق	٣٤٠	١٧٣٧٢٣٠	٤	١٣٥٠٠	٢	٩٥٠٠	٥	١٦٥٠٠	٣٥٤	١٧٨٨٧٣٠
عجلون	١٩١	٧٣١٩٤٠	٤	١٥٢٥٠	٩	٢١٥٥٠	١٦	٦٤٧٠٠	٢٣٨	٩٠٢٩٩٠
بني كنانة	١٥٣	٩٤٧٠٠٠	٠	٠	٢	٧٦٠٠	٤	٢٤٠٠٠	١٦٣	٩٨٦٧٠٠
لواء الكورة	١٨٤	٧٩٥٧٠٠	٢	٥٥٠٠	٠	٠	١٠	٨٧٠٠٠	٢٠٩	٩٢٦٢٠٠
إقليم الجنوب	١٤١٢	٥٤٥٣٣٤٥	٧	٣٢٠٠٠	٨	٥٧٢٥٠	٥٩	٢٣٩٥٠٠	١٥٣٧	٥٩٥٣٢٤٥
الكرك	٣٤٥	١٦١٢٢٠٠	٤	٢٤٠٠٠	٣	٢٠٠٠٠	٢٣	١٠٢٩٥٠	٣٩١	١٨٣٢٦٥٠
معان	١٦٨	٥٦٦٩٥٠	٠	٠	٠	٠	٠	٠	١٧٠	٥٧١٤٥٠
الطفيلة	٣٥٦	١٠٦٤٩٥٠	٢	٣٥٠٠	٣	٧٠٠٠	١٤	٥٩٥٥٠	٣٨٣	١١٥٧٠٠٠
غور الصافي	١٣٢	٧٠٢٨٠٠	٠	٠	٠	٠	٤	١٥٠٠٠	١٤٠	٧٢٦٨٠٠
العقبة	١١٨	٣٦٢٦٠٠	٠	٠	٠	٠	١	٣٠٠٠	١٣٥	٤١٤٧٥٠
القصر	٢٩٣	١١٤٣٨٤٥	١	٤٥٠٠	٢	٣٠٢٥٠	١٧	٥٩٠٠٠	٣١٨	١٢٥٠٥٩٥
المجموع	٤٦٥٩	٢٣٣٥٦٧٣٠	٥٥	٣٠١٥٥٠	٤٥	٢٠٤٢٠٠	١٩٢	٩٩٧٥٤٠	٥١٣٠	٢٥٤٨٨٤٧٠
الاهمية النسبية	%٩١	%٩٢	%١	%١	%١	%١	%٤	%٤	%٢	%١٠٠

خامساً: توزيع القروض حسب فئات أحجام القروض :
توضح بيانات الجدول رقم (١٣) أن القروض التي تساوي أو تقل فئاتها عن (١٠) آلاف دينار شكلت ما نسبته (٧٠%) من حجم القروض الممنوحة وغطت ما نسبته نحو (٩٣%) من عدد القروض، كما بلغت نسبة القروض التي تتراوح فئاتها بين (١٠-٢٠) ألف دينار نحو (١١%) وغطت ما نسبته (٤%) من عدد القروض، في حين بلغت نسبة القروض التي تتراوح فئاتها من (٢٠- أكثر من ٣٠) ألف دينار (١٩%) وغطت ما نسبته (٣%) من عدد القروض.

هذا ويشير الرسم البياني رقم (٥) إلى الأهمية النسبية لإجمالي القروض الممنوحة من المؤسسة خلال عام ٢٠٠٨ موزعة حسب فئات أحجامها.



جدول رقم (١٣)

توزيع القروض الممنوحة حسب فئات أحجامها والفروع ضمن أقاليم المملكة خلال عام ٢٠٠٨

الإجمالي		أكثر من ٢٠٠٠٠		٢٠٠٠٠-١٠٠٠١		١٠٠٠٠-٥٠٠١		لغاية ٥٠٠٠		البيان
دينار	سند	دينار	سند	دينار	سند	دينار	سند	دينار	سند	
١١١٣٦٧٢٥	١٧٦٠	٣٠٩٨٥٠٠	١٢٢	١٩٣٧٨٧٥	١٢٨	١٦٥١٩٥٠	١٩٣	٤٤٤٨٤٥٠	١٣١٧	إقليم الوسط
١٢١٦٤٢٥	٣٠٧	٦٥٠٠٠	٢	١٣٣٦٢٥	٩	١٥٤٠٠٠	١٨	٨٦٣٨٠٠	٢٧٨	السلط
١٦٢٤٧٥٠	١١٩	١٠٠١٠٠٠	٤٠	٤١٣٠٠٠	٢٨	٨٦٥٠٠	١٠	١٢٤٢٥٠	٤١	الشونة الجنوبية
١٤٢٢٥٥٠	٢٩٣	٨٠٠٠٠	٣	١٦٢٣٠٠	١١	٣٠٤١٠٠	٣٥	٨٧٦١٥٠	٢٤٤	جنوب عمان
٣٧٤٢٧٥٠	٣٥٢	١٧٩٢٥٠٠	٧٢	١٠٦٠٢٠٠	٦٨	٣٤٢٢٠٠	٤٠	٥٤٧٨٥٠	١٧٢	الأغوار الوسطى
١٥٤٢٤٥٠	٣٦٧	٠	٠	١٠٧٢٥٠	٧	٤٢٢٢٥٠	٥٠	١٠١٢٩٥٠	٣١٠	مادبا
٦٣٤٤٠٠	١٤٢	٤٥٠٠٠	١	٠	٠	١١١٢٠٠	١٣	٤٧٨٢٠٠	١٢٨	الزرقاء
٩٥٣٤٠٠	١٨٠	١١٥٠٠٠	٤	٦١٥٠٠	٥	٢٣١٧٠٠	٢٧	٥٤٥٢٠٠	١٤٤	غرب عمان
٨٣٩٨٥٠٠	١٨٣٣	١٣٠٣١٠٠	٣٧	٥٨٤٠٠٠	٤٠	١٦٨١٣٥٠	١٩٧	٤٨٣٠٠٠٠	١٥٥٩	إقليم الشمال
١١١٠٦٠٠	٢٧٣	١٢١٠٠٠	٢	٦٠٠٠٠	٤	١٦٧٠٠٠	٢٠	٧٦٢٦٠٠	٢٤٧	اريد
٧٧٩٦٠٠	١٩٧	٢٥٠٠٠	١	٩٢٠٠٠	٧	٢٠٦٩٠٠	٢٥	٤٥٥٧٠٠	١٦٤	جرش
١٣٠٣١٣٠	٢١٧	٣٧٣١٠٠	١٦	١٩٩٢٠٠	١٣	٢٠٦٨٥٠	٢٥	٥٢٣٩٨٠	١٦٣	وادي اليابس
٦٠٠٥٠٠	١٨٢	٥٥٠٠٠	٢	٠	٠	٣٧٧٠٠	٥	٥٠٧٨٥٠	١٧٥	الرمثا
١٧٨٨٨٧٣٠	٣٥٤	٢٦٥٠٠٠	٧	٨٤٠٠٠	٦	٢٩٢١٠٠	٣٣	١١٤٧٦٣٠	٣٠٨	المفرق
٩٠٢٩٩٠	٢٣٨	٤٧٠٠٠	٢	٥٦٥٠٠	٤	٢٤٠٦٠٠	٣٠	٥٥٨٨٩٠	٢٠٢	عجلون
٩٨٦٧٠٠	١٦٣	٣٠٠٠٠٠	٤	٣٥٠٠٠	٢	٢٨٤٠٠٠	٣٣	٣٦٧٧٠٠	١٢٤	بني كنانة
٩٢٦٢٠٠	٢٠٩	١١٧٠٠٠	٣	٥٧٣٠٠	٤	٢٤٦٢٠٠	٢٦	٥٠٥٧٠٠	١٧٦	لواء الكورة
٥٩٥٣٢٤٥	١٥٣٧	٣٣١٤٥٠	١٣	٢٧٩٥٠٠	١٨	١٢١١٧٩٥	١٤٦	٤١٣٠٥٠٠	١٣٦٠	إقليم الجنوب
١٨٣٢٦٥٠	٣٩١	٥٩٢٠٠	٢	٤٥٠٠٠	٣	٦٨٥٠٥٠	٨٢	١٠٤٣٤٠٠	٣٠٤	الكرك
٥٧١٤٥٠	١٧٠	٠	٠	٢٠٠٠٠	١	٤٧٥٠٠	٥	٥٠٣٩٥٠	١٦٤	معان
١١٥٧٠٠٠	٣٨٣	٢٥٠٠٠	١	٣٠٠٠٠	٢	١٣٥٥٠٠	١٧	٩٦٦٥٠٠	٣٦٣	الطفيلة
٧٢٦٨٠٠	١٤٠	٢٢٠٠٠٠	٩	١٤٣٥٠٠	٩	٤٦٥٠٠	٦	٣١٦٨٠٠	١١٦	غور الصافي
٤١٤٧٥٠	١٣٥	٠	٠	٠	٠	١٠٠٠٠	١	٤٠٤٧٥٠	١٣٤	العقبة
١٢٥٠٥٩٥	٣١٨	٢٧٢٥٠	١	٤١٠٠٠	٣	٢٨٧٢٤٥	٣٥	٨٩٥١٠٠	٢٧٩	القصر
٢٥٤٨٨٤٧٠	٥١٣٠	٤٧٣٣٠٥٠	١٧٢	٢٨٠١٣٧٥	١٨٦	٤٥٤٥٠٩٥	٥٣٦	١٣٤٠٨٩٥	٤٢٣٦	المجموع
%١٠٠	%١٠٠	%١٩	%٣	%١١	%٤	%١٨	%١٠	%٥٣	%٨٣	الأهمية النسبية

سادسا: توزيع القروض حسب النوع الاجتماعي :
يوضح الجدول رقم (١٤) أن نسبة الذكور الذين حصلوا على قروض من المؤسسة بلغت (٦٤,٧%) من إجمالي عدد القروض مقابل (٣٥,٣%) للإناث.

في حين بلغت قيمة القروض التي حصل عليها الذكور (١٩٠٨٠٩٧٠) دينار بنسبة (٧٥%) كما حصلت الإناث على (٦٤٠٧٥٠٠) دينار بنسبة (٢٥%) من إجمالي قيمة القروض الممنوحة خلال عام ٢٠٠٨.

وتوضح بيانات الجدول رقم (١٥) قيمة وأعداد القروض الممنوحة خلال عام ٢٠٠٨ موزعه حسب أشهر العام، في حين يشير الجدول رقم (١٦) إلى تطور قروض المؤسسة الممنوحة خلال الفترة (١٩٩٥ - ٢٠٠٨).

مؤسسة الأقران الزراعي

A C C

جدول رقم (١٤)

توزيع القروض الممنوحة حسب النوع الاجتماعي خلال عام ٢٠٠٨

الإجمالي		إناث		ذكور		البيان
دينار	سند	دينار	سند	دينار	سند	
١١١٣٦٧٢٥	١٧٦٠	١٩٣٤٠٠٠	٤٥٧	٩٢٠٢٦٧٥	١٣٠ ٣	إقليم الوسط
١٢١٦٤٢٥	٣٠٧	٣٤٨٢٠٠	١٠٣	٨٦٨٢٢٥	٢٠٤	السلط
١٦٢٤٧٥٠	١١٩	٢٤٠٠٠٠	٢٩	١٣٨٤٧٥٠	٩٠	الشونة الجنوبية
١٤٢٢٥٥٠	٢٩٣	١٧٢٧٠٠	٥٠	١٢٤٩٨٥٠	٢٤٣	جنوب عمان
٣٧٤٢٧٥٠	٣٥٢	٤٤٧١٥٠	٩٠	٣٢٩٥٦٠٠	٢٦٢	الأغوار الوسطى
١٥٤٢٤٥٠	٣٦٧	٢٥٤٤٥٠	٧٩	١٢٨٨٠٠٠	٢٨٨	مادبا
٦٣٤٤٠٠	١٤٢	٢٣٥٥٥٠	٦٢	٣٩٨٨٥٠	٨٠	الزرقاء
٩٥٣٤٠٠	١٨٠	٢٣٦٠٠٠	٤٤	٧١٧٤٠٠	١٣٦	غرب عمان
٨٣٩٨٥٠٠	١٨٣٣	٢٠٩٥٥٥٠	٦٢٩	٦٣٠٢٩٥٠	١٢٠ ٤	إقليم الشمال
١١١٠٦٠٠	٢٧٣	٣٠١٩٥٠	١٠٥	٨٠٨٦٥٠	١٦٨	اربد
٧٧٩٦٠٠	١٩٧	١٩٠٨٠٠	٦٦	٥٨٨٨٠٠	١٣١	جرش
١٣٠٣١٣٠	٢١٧	٣٢٢٩٥٠	٧٣	٩٨٠١٨٠	١٤٤	وادي اليابس
٦٠٠٥٥٠	١٨٢	٣٢٤١٠٠	١١٥	٢٧٦٤٥٠	٦٧	الرمثا
١٧٨٨٧٣٠	٣٥٤	٥٤٣١٠٠	١٣٣	١٢٤٥٦٣٠	٢٢١	المفرق
٩٠٢٩٩٠	٢٣٨	١٧٦٢٠٠	٦٠	٧٢٦٧٩٠	١٧٨	عجلون
٩٨٦٧٠٠	١٦٣	٨٩٦٠٠	٣٠	٨٩٧١٠٠	١٣٣	بني كنانة
٩٢٦٢٠٠	٢٠٩	١٤٦٨٥٠	٤٧	٧٧٩٣٥٠	١٦٢	لواء الكورة
٥٩٥٣٢٤٥	١٥٣٧	٢٣٧٧٩٠٠	٧٤٧	٣٥٧٥٣٤٥	٧٩٠	إقليم الجنوب
١٨٣٢٦٥٠	٣٩١	٥٦٢٢٠٠	١٥٧	١٢٧٠٤٥٠	٢٣٤	الكرك
٥٧١٤٥٠	١٧٠	٣٤١١٠٠	١١٥	٢٣٠٣٥٠	٥٥	معان
١١٥٧٠٠٠	٣٨٣	٥٨٢٤٥٠	١٩٨	٥٧٤٥٥٠	١٨٥	الطفيلة
٧٢٦٨٠٠	١٤٠	٢٢١٩٠٠	٦٥	٥٠٤٩٠٠	٧٥	غور الصافي
٤١٤٧٥٠	١٣٥	١٣٢١٥٠	٤٦	٢٨٢٦٠٠	٨٩	العقبة
١٢٥٠٥٩٥	٣١٨	٥٣٨١٠٠	١٦٦	٧١٢٤٩٥	١٥٢	القصر
٢٥٤٨٨٤٧٠	٥١٣٠	٦٤٠٧٥٠٠	١٨٣٣	١٩٠٨٠٩٧٠	٣٢٩٧	المجموع
%١٠٠	%١٠٠	%٢٥	%٣٦	%٧٥	%٦٤	الأهمية النسبية

جدول رقم (١٥)
توزيع القروض الممنوحة حسب الأشهر خلال عام ٢٠٠٨

البيان	عدد القروض	قيمة القروض دينار	الأهمية النسبية
كانون ثاني	١١٩	٤٦٢١٧٠	%١,٨
شباط	٣٨٩	١٥٠١٦٤٠	%٥,٩
آذار	٤٧١	٢١٢٨٧٥٠	%٨,٤
نيسان	٥٢٧	٢٣٨٤١٠٠	%٩,٤
أيار	٤٨٤	٢٢٤٣٨٥٠	%٨,٨
حزيران	٥١٤	٢٢٤٣٢٠٠	%٨,٨
تموز	٥٤٥	٢٥١٩٦٤٥	%٩,٩
آب	٦١٨	٣٦٢٢١٢٥	%١٤,٢
أيلول	٥٣٨	٣٥٠٣٦٠٠	%١٣,٧
تشرين الأول	٤٦٢	٣٠٠٧٠٥٠	%١١,٨
تشرين الثاني	٣٥٦	١٥٣٢٦٤٠	%٦
كانون الأول	١٠٧	٣٣٩٧٠٠	%١,٣
المجموع	٥١٣٠	٢٥٤٨٨٤٧٠	%١٠٠

جدول رقم (١٦)
تطور أعداد وقيمة القروض الممنوحة من المؤسسة خلال الفترة (١٩٩٦-٢٠٠٨)

الإجمالي		القروض التشغيلية		القروض الإئتمانية		البيان
قيمة القروض دينار	عدد القروض	قيمة القروض دينار	عدد القروض	قيمة القروض دينار	عدد القروض	
٢١١٨٨٣١٩	٧٦٢٧	٨٢٤٩٢٨٥	٣٧٨٣	١٢٩٣٩٠٣٤	٣٨٤٤	١٩٩٦
١٦٧٩٧٣٣١	٦١٧٤	٦٥١٨٥٩٦	٣٥٢٥	١٠٢٧٨٧٣٥	٢٦٤٩	١٩٩٧
١٩٦٨٠٩٠٠	٧٢٤٨	٨٠٩٧٩٠٨	٤١٦١	١١٥٨٢٩٩٢	٣٠٨٧	١٩٩٨
٢٧٣٦٨٩٤٤	١٠٠٠٣	١٦٧٣٩٥٥٩	٦٨٨٩	١٠٦٢٩٣٨٥	٣١١٤	١٩٩٩
٢٠٨٩١٣٧٥	٨٢٦٠	٤١٦٢٤٢٠	١٦٧٧	١٦٧٢٨٩٥٥	٦٥٨٣	٢٠٠٠
١٣٣٧٦٩٥١	٤١٦٦	١١٠٧٠٨٧	٢٠٦	١٢٢٦٩٨٦٤	٣٩٦٠	٢٠٠١
١٧١٩٩٥٢٢	٤٦٦٩	٤٣١٤٩٣٩	١٣٧٤	١٢٨٨٤٥٨٣	٣٢٩٥	٢٠٠٢
١٣٢٠٦١٥٥	٣٨٥٤	١٦١٢٧٤٥	٤٤٤	١١٥٩٣٤١٠	٣٤١٠	٢٠٠٣
١٠٩٩١٠٩٦	٣٧٦١	٩٩٧٥٠٠	٢٩٩	٩٩٩٣٥٩٦	٣٤٦٢	٢٠٠٤
١٦٢٦٦٩٤٦	٤٤٦٢	١٨٠٦٢٣٥	٥١٠	١٤٤٦٠٧١١	٣٩٥٢	٢٠٠٥
١٩٣٨٧٠٦٥	٤٨٠٩	١٨٧٤٨٥٠	٥٦٠	١٧٥١٢٢١٥	٤٢٤٩	٢٠٠٦
٢٠٧٧٧٠٣٩	٥٠٣٨	٢٠٨٦٤٠٦	٥٠٣	١٨٦٩٠٦٣٣	٤٥٣٥	٢٠٠٧
٢٥٤٨٨٤٧٠	٥١٣٠	٣٠٧٤٦٦٠	٧١٩	٢٢٤١٣٨١٠	٤٤١١	٢٠٠٨

التمويل وفقاً لصيغة المراجعة الإسلامية خلال عام ٢٠٠٨

انطلاقاً من حرص المؤسسة على إيصال خدماتها ودعمها لكافة المزارعين والعاملين بالقطاع الزراعي ونظراً لعزوف بعض المزارعين والمستثمرين في القطاع الزراعي للحصول على قروض زراعية بسبب نظام الإقراض المعمول به بالمؤسسة والقائم على نظام الفائدة فقد بدأ العمل بمشاريع المراجعة الإسلامية بالمؤسسة وحسب صيغة المراجعة للأمر بالشراء منذ عام ٢٠٠١ بموجب النظام رقم (٦) لعام ١٩٩٨ واستناداً للمادة (٢٤) من قانون المؤسسة رقم (١٢) لعام ١٩٦٣ والمسمى بنظام العقود التمويلية التي لا تقوم على الفائدة.

ومنذ ذلك التاريخ وحتى نهاية العام ٢٠٠٨ ومشاريع المراجعة الإسلامية في تزايد مستمر حيث يشير الجدول رقم (١٧) إلى ارتفاع وتيرة التمويل عاماً بعد عام وخلال (٨) سنوات بلغ إجمالي التمويل حوالي (٢٩) مليون دينار وعدد العقود المنظمة تقرب من ٧٥٠٠ عقد وان معدل التمويل قد بلغ حوالي ٣٩٠٠ دينار للعقد الواحد .

هذا ويشير الرسم البياني رقم (٦) إلى تطور القروض الممنوحة من المؤسسة بطريقة المراجعة الإسلامية منذ بدء العمل بها عام (٢٠٠١) ولغاية عام (٢٠٠٨).

توضح بيانات الجدول رقم (١٨) أن عدد المشاريع الممولة من المؤسسة وفقاً لصيغة المراجعة الإسلامية خلال عام ٢٠٠٨ قد بلغ (١٥٢٠) مشروعاً بقيمة (٧٠٥٠٤١٠) دينار، شكلت ما نسبته (٢٧,٦%) من قيمة التمويل الكلي للمزارعين خلال عام ٢٠٠٨، حيث تركزت المشاريع الممولة وفقاً لصيغة المراجعة الإسلامية في إقليم الشمال بنسبة (٥٤,٨%) يليها إقليم الوسط بنسبة (٢٧,٦%) وإقليم الجنوب بنسبة (١٧,٧%)، في حين بلغت عدد المشاريع الممولة من المؤسسة وفقاً لأسلوب الفائدة (٣٦١٠) مشروعاً بلغت قيمتها (١٨٤٣٨٠٦٠) دينار وشكلت ما نسبته (٧٢,٣%) من قيمة التمويل الكلي للمزارعين خلال عام ٢٠٠٨، حيث احتل إقليم الوسط الترتيب الأول من حيث حجم الإقراض وبنسبة (٤٩,٩%) ثم إقليم الجنوب وبنسبة (٢٥,٥%) ثم إقليم الشمال وبنسبة (٢٤,٦%).

ويوضح الجدول رقم (١٩) عدد عقود المراجعة الإسلامية وقيمة المبالغ منذ عام ٢٠٠١ ولغاية ٢٠٠٨ موزعة حسب الأقاليم كما ويشير الجدول إلى أن إقليم الشمال قد احتل المرتبة الأولى وبنسبة (٦٤%) من إجمالي قيمة العقود وبحوالي (١٨,٦) مليون دينار ويليه إقليم الوسط وبنسبة (٢١%) ومن ثم إقليم الجنوب وبنسبة (١٥%).

ويشير الجدول رقم (٢٠) إلى أن فرع الكورة قد حقق أعلى نسبة تمويل بين كافة فروع المؤسسة حيث شكل ما نسبته (١٧%) من إجمالي إقراض فروع المؤسسة وبإجمالي قيمة العقود نحو (٥) ملايين دينار يليه كل من فرع عجلون وبنسبة (١٣%) واربد بنسبة (١١,٣%)، هذا وبلغ حجم تمويل الفروع الثلاث الأولى ما يقارب (٤٢%) من إقراض المؤسسة خلال السنوات الثمانية السابقة.

ويشير الجدول رقم (٢١) إلى توزيع القروض حسب مجالات وغايات الاستثمار لعام ٢٠٠٨ حيث شكلت قروض الثروة الحيوانية ما يزيد عن نصف الإقراض وخاصة مشاريع تربية الأبقار يليها مشاريع الأغنام وتربية النحل والدواجن تم يليها من حيث الأهمية مشاريع مدخلات ومستلزمات الإنتاج الزراعي ثم المشاريع الأخرى المتنوعة.

أما فيما يخص المرأة فإن بيانات الجدول رقم (٢٢) تشير إلى أن عدد العقود التي تم منحها للنساء وفق منهج المراجعة الإسلامية منذ عام ٢٠٠١ ولغاية عام ٢٠٠٨ بلغت (١٩٩٨) وبنسبة (٢٦,٧%) من إجمالي عقود المراجعة خلال هذه الفترة وبلغت قيمتها نحو (٥٥٢٨٥٥٨)

ويظهر جدول رقم (٢٣) إلى القروض المخصصة لبرنامج مكافحة الفقر والبطالة والذي بدأ العمل به عام ٢٠٠٤ حيث بلغت قيمة القروض خلال الفترة السابقة حوالي (٥,٩) مليون دينار استفادت منها حوالي ٢٣٠٠ أسرة فقيرة أو عاطل عن العمل وبنسبة بلغت (٢٣%) من إجمالي المبالغ المخصصة لهذا البرنامج والمقدر بـ ٢٥ مليون دينار حتى نهاية عام ٢٠٠٨ ويشير الجدول رقم (٢٤) إلى توزيع قروض المراجعة الموجه لبرنامج مكافحة الفقر والبطالة حسب الأقاليم حيث حقق إقليم الشمال أعلى قيمة وبلغت نحو (٣,٦) ملايين دينار يليه إقليم الوسط ما يزيد عن (١,١٣) مليون دينار ويليه إقليم الجنوب (١,١١) مليون دينار .

ويشير الجدول رقم (٢٥) إلى قيم وأعداد العقود الممنوحة للمهندسين الزراعيين العاطلين عن العمل وحسب الاتفاقية مع نقابة المهندسين الزراعيين خلال عام ٢٠٠٨ والتي تنوعت في مختلف المجالات الزراعية أما جدول رقم (٢٦) فإنه يظهر العقود الممنوحة لمنتفعي الجمعية الهاشمية ويشير جدول رقم (٢٧) إلى ملخص عدد المشاريع وقيمة المبالغ الممنوحة للبرامج الإقراضية المتخصصة منذ بدايتها.

جدول رقم (١٧)

تطور القروض الممنوحة من المؤسسة وفق منهج المرابحة الإسلامية

الأهمية النسبية	المبلغ (بالدينار)	عدد العقود	السنة
٦%	٨٣٢٠٦٣	١٥٠	٢٠٠١
١٢%	٢,١١٨,٥٢٢	٥٥٣	٢٠٠٢
١١%	١,٣٩٣,٧٧٣	٥٦١	٢٠٠٣
١٦,٨%	١,٨٥٢,٢٥٠	٦٧٥	٢٠٠٤
٢٣%	٣,٧٤٧,٣٨٥	١١٠٦	٢٠٠٥
٢٨,١%	٥,٤٥٥,٤٣٦	١٣٦٠	٢٠٠٦
٣٢%	٦٥٨٥٧٩٠	١٥٥٧	٢٠٠٧
٢٨*	٧٠٥٠٤١٠	١٥٢٠	٢٠٠٨
--	٢٩٠٣٥٦٢٩	٧٤٨٢	المجموع

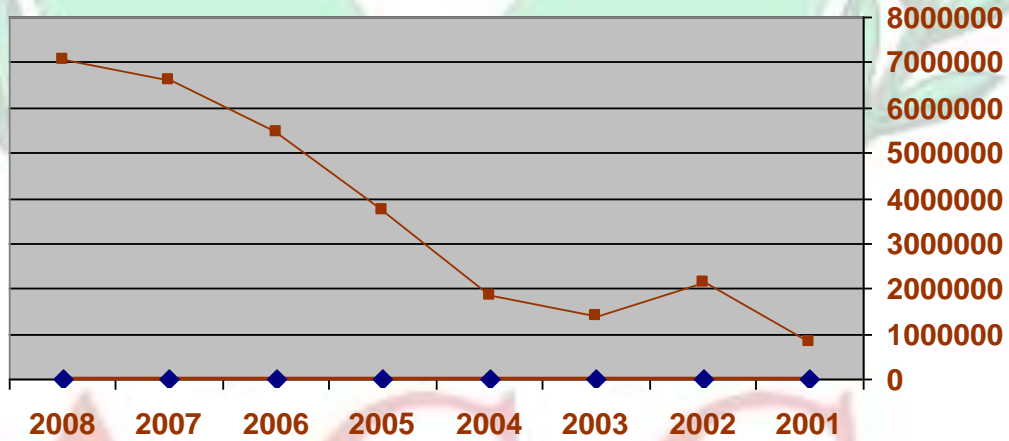
* **ملاحظة هامة** في حال استثناء مشروع الزراعات المحمية (٨٨٨) من نظام الفائدة كونها أصلاً بدون فائدة فإن نسبة المرابحة الإسلامية تصبح (٣٤%) من إجمالي القروض الممنوحة عام ٢٠٠٨ والبالغ مقدارها الإجمالي (٢٥,٥) مليون دينار.

رسم بياني رقم (6)

تطور القروض الممنوحة بطريقة المرابحة الإسلامية خلال الفترة (2008-2001)

Chart No.6

Development of Loans According to Islamic Murabaha During 2001- 2008



جدول رقم (١٨)

توزيع القروض الممنوحة وفقا لمنهج المراجعة الإسلامية وأسلوب الفاتدة خلال عام ٢٠٠٨

الإجمالي		قروض بفاتدة		المراجعة الإسلامية		البيان
دينار	سند	دينار	سند	دينار	عقد	
١١١٣٦٧٢٥	١٧٦٠	٩١٩٢٤٧٥	١٣٧٠	١٩٤٤٢٥٠	٣٩٠	إقليم الوسط
١٢١٦٤٤٢٥	٣٠٧	١١٩١٦٢٥	٣٠٠	٢٤٨٠٠	٧	السلط
١٦٢٤٧٥٠	١١٩	١٦٢٣٧٥٠	١١٨	١٠٠٠	١	الشونة الجنوبية
١٤٢٢٥٥٠	٢٩٣	٨٦٩٩٠٠	١٧٩	٥٥٢٦٥٠	١١٤	جنوب عمان
٣٧٤٢٧٥٠	٣٥٢	٣٦٢٢٧٥٠	٣٤٣	١٢٠٠٠٠	٩	الأغوار الوسطى
١٥٤٢٤٥٠	٣٦٧	١٠٢٥٠٠٠	٢٦٢	٥١٧٤٠٠	١٠٥	مادبا
٦٣٤٤٠٠	١٤٢	٣٢٩٠٠	٦	٦٠١٥٠٠	١٣٦	الزرقاء
٩٥٣٤٠٠	١٨٠	٨٢٦٥٠٠	١٦٢	١٢٦٩٠٠	١٨	غرب عمان
٨٣٩٨٥٠٠	١٨٣٣	٤٥٣٨٢٩٠	٩٩٧	٣٨٦٠٢١٠	٨٣٦	إقليم الشمال
١١١٠٦٠٠	٢٧٣	٥٤٧١٠٠	١٦٥	٥٦٣٥٠٠	١٠٨	اريد
٧٧٩٦٠٠	١٩٧	٢٩٨٦٠٠	٩٣	٤٨١٠٠٠	١٠٤	جرش
١٣٠٣١٣٠	٢١٧	١٠٧١١٤٠	١٦٨	٢٣١٩٩٠	٤٩	وادي اليابس
٦٠٠٥٥٠	١٨٢	٤٦٤١٠٠	١٤٩	١٣٦٤٥٠	٣٣	الرمثا
١٧٨٨٧٣٠	٣٥٤	١٣٣٩٢٥٠	٢٦٢	٤٤٩٤٨٠	٩٢	المفرق
٩٠٢٩٩٠	٢٣٨	٢٩٠١٠٠	٦٤	٦١٢٨٩٠	١٧٤	عجلون
٩٨٦٧٠٠	١٦٣	٥٢٨٠٠٠	٩٦	٤٥٨٧٠٠	٦٧	بني كنانة
٩٢٦٢٠٠	٢٠٩	.	.	٩٢٦٢٠٠	٢٠٩	الكورة
٥٩٥٣٢٤٥	١٥٣٧	٤٧٠٧٢٩٥	١٢٤٣	١٢٤٥٩٥٠	٢٩٤	إقليم الجنوب
١٨٣٢٦٥٠	٣٩١	١٣٠٣٥٠٠	٢٨٦	٥٢٩١٥٠	١٠٥	الكرك
٥٧١٤٥٠	١٧٠	٥٤٦٧٥٠	١٦٤	٢٤٧٠٠	٦	معان
١١٥٧٠٠٠	٣٨٣	٨٧٣٠٠٠	٣٠٠	٢٨٤٠٠٠	٨٣	الطفيلة
٧٢٦٨٠٠	١٤٠	٧٢٢٨٠٠	١٣٩	٤٠٠٠	١	غور الصافي
٤١٤٧٥٠	١٣٥	٢١١٨٠٠	٧١	٢٠٢٩٥٠	٦٤	العقبة
١٢٥٠٥٩٥	٣١٨	١٠٤٩٤٤٥	٢٨٣	٢٠١١٥٠	٣٥	القصر
٢٥٤٨٨٤٧٠	٥١٣٠	١٨٤٣٨٠٦٠	٣٦١٠	٧٠٥٠٤١٠	١٥٢٠	المجموع
%١٠٠	%١٠٠	%٧٢,٣	%٧٠,٤	%٢٧,٧	%٢٩,٦	الأهمية النسبية

جدول رقم (٢١)

توزيع القروض الممنوحة حسب مجالات الاستثمار ضمن مشاريع المرابحة الإسلامية لعام ٢٠٠٨

النسبة التقديرية	الغاية/مجالات الاستثمار
١٢%	اعمار واستغلال الأراضي الزراعية
٥٥%	مشاريع الثروة الحيوانية
٨%	الميكنة والتصنيع الزراعي
١٥%	مدخلات ومستلزمات الإنتاج الزراعي
١٠%	مشاريع متنوعة (شراء أراضي ، قوارب صيد ، حفر أبار ، أبنية سكن ... الخ)
١٠٠%	المجموع

* تم الحصول على النسب الموضحة في الجدول أعلاه مباشرة من الفروع

جدول رقم (١٩)

عدد عقود المرابحة الإسلامية وقيمة المبالغ منذ عام ٢٠٠١ ولغاية ٢٠٠٨ موزعة حسب الأقاليم

مليون دينار

الإقليم	عدد العقود	قيمة العقود	الاهمية النسبية
الشمال	٥٢١٦	١٨,٦	٦٤%
الوسط	١٢٩٠	٦,٢	٢١%
الجنوب	٩٧٦	٤,٢	١٥%
المجموع	٧٤٨٢	٢٩	١٠٠%

عدد العقود المنظمة حسب نظام المراجعة الإسلامية وقيمة المبالغ للأعوام (٢٠٠١ - ٢٠٠٨) موزعة حسب فروع المؤسسة

الفرع	عدد العقود	قيمة العقود بالدينار	الأهمية النسبية
الكورة	١٤٥١	٤٨٧٤٤٨٠	١٧%
عجلون	١١٩١	٣٧٤٦٠٤١	١٣%
اربد	٨٨٩	٣٢٨٠٤٠٥	١١,٣%
الزرقاء	٥٤٩	٢٢٠١٧٤٠	٧,٥%
بني كنانة	٥٩٠	٢١٩٩٦٠٥	٧,٤%
المفرق	٣٥٨	١٦١٩١٨٠	٥,٥%
الكرك	٣٣٦	١٦٣٠٣٩٣	٥,٦%
جرش	٣٥٠	١٤٧٥٣٥٠	٥%
مادبا	٢٨٦	١٤١٨٧٧٥	٤,٨%
الطفيلة	٣٧٥	١٢٦١٦٠٠	٤,٣%
جنوب عمان	٢٣١	١١٥٧٣٥٠	٣,٩%
الأغوار الشمالية	٢٢٥	٩٠١٠٦٠	٣,١%
الأغوار الوسطى	٦٥	٦٢٦٤٧٥	٢,١%
القصر	١١٥	٥٧٥٣٥٠	١,٩%
الرمثا	١٦٢	٥٥١٥٥٠	١,٨%
السلط	٧٧	٣٣٦٥٢٠	١,٦%
غرب عمان	٦٣	٤١٣٢٠٠	١,٤%
معان	٥٩	٣٩٨٩٠٠	١,٣%
العقبة	٨٢	٢٦٨٦٥٠	١,٢%
الشونة الجنوبية	١٩	٥٢٧٥٠	٠,١%
غور الصافي	٩	٤٤٢٠٠	٠,١%
المجموع	٧٤٨٢	٢٩٠٣٣٥٧٤	١٠٠%

جدول رقم (٢٢)

القروض الممنوحة للنساء حسب نظام المراجعة الإسلامية منذ عام ٢٠٠١ ولغاية ٢٠٠٨

الأهمية النسبية	قيمة العقود	عدد العقود	الإقليم
٦٣%	٣٤٧٥٠١٥	١٤٠٠	الشمال
٢٢%	١١٩٥٠٥٠	٣٣٧	الوسط
١٥%	٨٥٨٤٩٣	٢٦١	الجنوب
١٠٠%	٥٥٢٨٥٥٨	١٩٩٨	المجموع

جدول رقم (٢٣)

تطور قيمة وأعداد القروض الممنوح لبرنامج مكافحة الفقر والبطالة حسب نظام المراجعة الإسلامية خلال الفترة ٢٠٠٤ - ٢٠٠٨

قيمة العقود	عدد العقود المنظمة	السنة
١,١٥٩,٨٠٠	٤٧٨	٢٠٠٤
١,١٧٤,٨٠٠	٤٨٣	٢٠٠٥
١,٢٢١,٦٩٠	٤٦١	٢٠٠٦
١,٢٢٢,١٠٠	٤٦٩	٢٠٠٧
١,١٠٧٥٥٠	٣٩٨	٢٠٠٨
٥,٨٨٥٩٤٠	٢٢٨٩	المجموع

جدول رقم (٢٤)

توزيع عقود المراجعة الإسلامية الموجه لمشروع مكافحة الفقر والبطالة موزعة حسب الأقاليم للفترة ٢٠٠٤ - ٢٠٠٨

القيمة/بالدينار	عدد العقود	الإقليم
٣٦٤٠٠٤٠	١٤٦١	الشمال
١١٣٣٦٥٠	٤١٩	الوسط
١١١٢٢٥٠	٤٠٩	الجنوب
٥,٨٨٥٩٤٠	٢٢٨٩	المجموع

جدول رقم (٢٥)

توزيع العقود المنظمة حسب الاتفاقية مع نقابة المهندسين الزراعيين

السنة	عدد العقود	القيمة بالدينار
٢٠٠٧	١٨	٨٢٦٥٠
٢٠٠٨	٥	٢٣٠٠٠
المجموع	٢٣	١٠٥٦٥٠

جدول رقم (٢٦)

قيمة وأعداد العقود الممنوحة لمنفعي الجمعية الهاشمية خلال عامي ٢٠٠٧-٢٠٠٨

السنة	عدد العقود	القيمة (بالدينار)
٢٠٠٧	٧	١٥٦٠٠
٢٠٠٨	١٠	٣٦٦٠٠
المجموع	١٧	٥٢٢٠٠

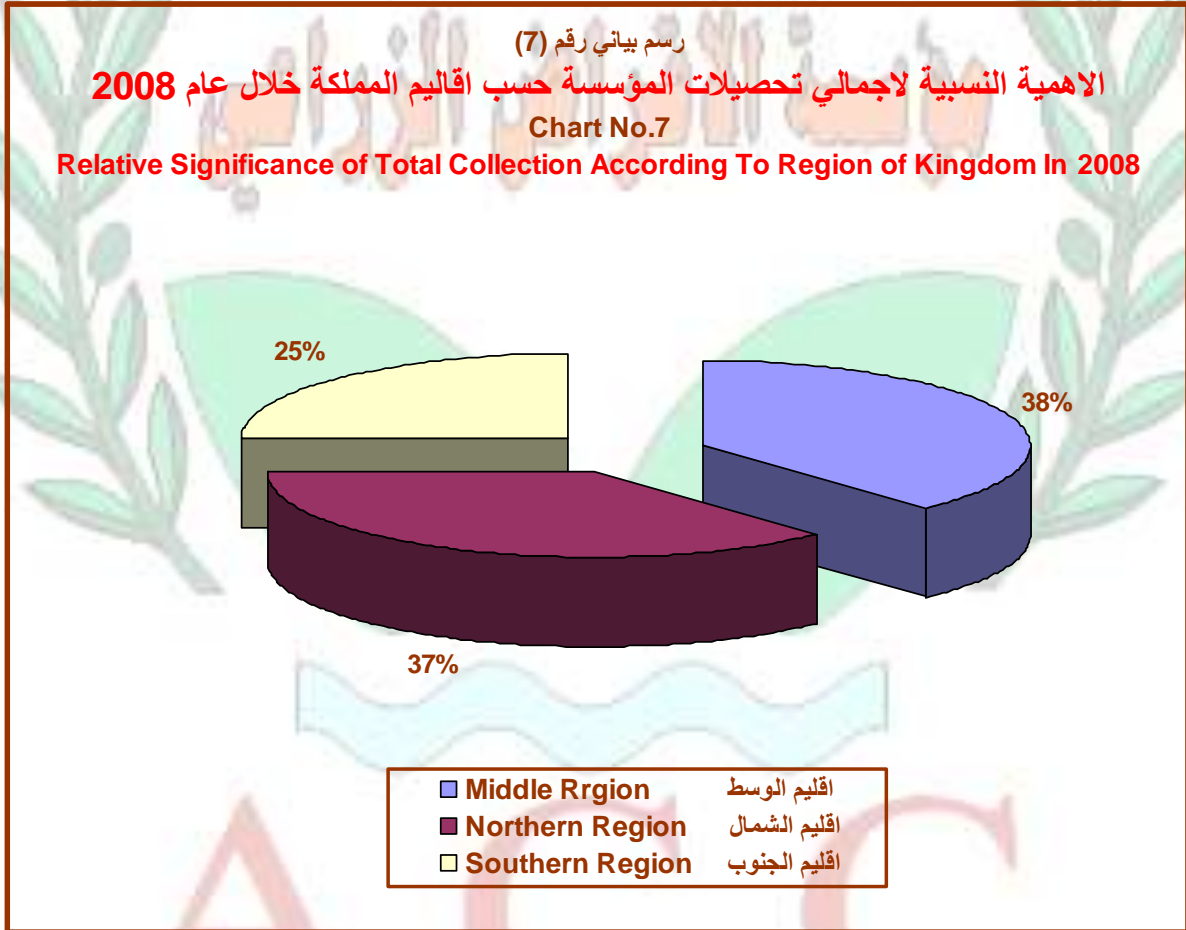
جدول رقم (٢٧)

ملخص بأعداد المشاريع وقيمة المبالغ الممنوحة للبرامج الإقراضية المتخصصة منذ بدايتها

التسلسل	المشروع	عدد العقود	القيمة/الدينار
١	مشروع تنويع مصادر الدخل لمكافحة الفقر والبطالة بالتعاون مع وزارة الزراعة للفترة ٢٠٠٤-٢٠٠٨	٢٢٨٩	٥٨٨٥٩٤٠
٢	مشروع تمويل المهندسين الزراعيين العاطلين عن العمل بالتعاون مع نقابة المهندسين الزراعيين ٢٠٠٧-٢٠٠٨	٢٣	١٠٥٦٥٠
٣	مشروع تمويل المتقاعدين العسكريين بالتعاون مع الجمعية الخيرية الهاشمية ٢٠٠٧-٢٠٠٨	١٧	٥٢٢٠٠
--	المجموع	٢٣٢٩	٦٠٤٣٧٩٠

النشاط التحصيلي للمؤسسة خلال عام ٢٠٠٨

تشير بيانات الجدول رقم (٢٤) إلى أن إجمالي تحصيلات المؤسسة خلال عام ٢٠٠٨ قد بلغت (٣٢١٦٨٥٤٣) دينار ، و بلغت نسبة التحصيلات الإجمالية لهذا العام (٨٢,٢%) في حين بلغت قيمة تحصيلات إقليم الوسط والشمال والجنوب نحو (١٢) و (١٢) و (٨) مليون دينار وشكلت ما نسبته (٣٨%) و (٣٧%) و (٢٥%) من إجمالي قيمة تحصيلات المؤسسة لعام ٢٠٠٨ على الترتيب وكما هو مشار إليه في الرسم البياني رقم (٧) .
و توضح بيانات الجدول رقم (٢٥) والرسم البياني رقم (٨) تطور قيمة القروض الممنوحة من المؤسسة والمحصلة من المقترضين خلال الفترة (١٩٩٥ - ٢٠٠٨) .



جدول رقم (٢٤)

إجمالي المبالغ المحصلة من القروض خلال عام ٢٠٠٨

المبالغ المحصلة	البيان	المبالغ المحصلة	البيان
١١٧٩٣٩٩٥	إقليم الشمال	١٢١٤٣٨٦٠	إقليم الوسط
١٧٤٦٥٩٩	اربد	٢١٢٧٧٩٩	السلط
١٢١٧٢٥٩	جرش	٨٣٢٧١٥	الشونة الجنوبية
١٢٤٧٠٣٦	وادي اليباس	٢٠٦٩٤٧٢	جنوب عمان
٧٤٧٠٥٧	الرمثا	١٧٩٧٧٩٩	الأغوار الوسطى
٢٩٦٧٧٦٠	المفرق	٢٨٢٣٧٢٦	مادبا
١٥٥٩٤٧٤	عجلون	١٠٧٨٧٨١	الزرقاء
١١٤٩٢٧١	بني كنانة	١٤١٣٥٦٨	غرب عمان
١١٥٩٥٣٩	لواء الكورة		

المبالغ المحصلة	البيان
٨٢٣٠٦٨٨	إقليم الجنوب
٢٢٩٩٥٣٧	الكرك
١١٩٦٣٣٨	معان
١٢٥٩٣٧٩	الطفيلة
١٤١٧٩٧١	غور الصافي
٣٩٤٩٣٩	العقبة
١٦٦٢٥٢٤	القصر

جدول رقم (٢٥)

توزيع القروض الممنوحة من المؤسسة والمحصلة من المقترضين خلال الفترة (١٩٩٥-٢٠٠٨)

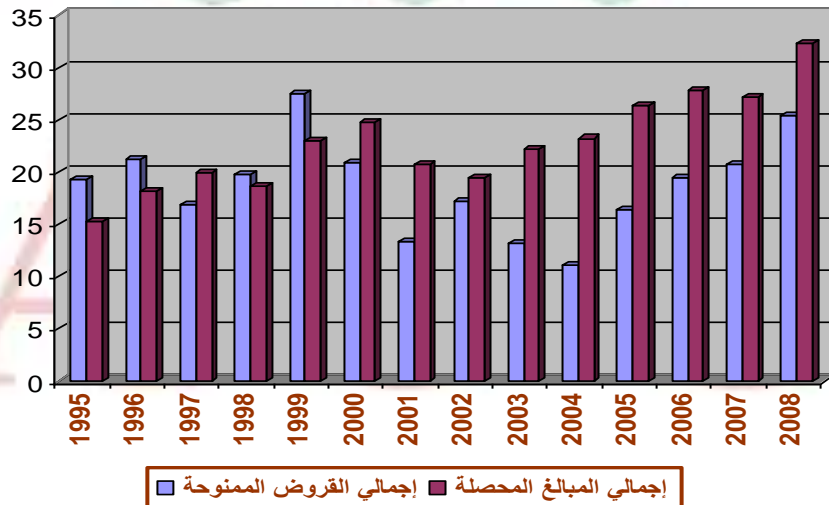
السنة	إجمالي القروض الممنوحة بالمليون دينار	إجمالي المبالغ المحصلة بالمليون دينار
١٩٩٥	١٩,٣	١٥,٢
١٩٩٦	٢١,٢	١٨,٢
١٩٩٧	١٦,٨	١٩,٩
١٩٩٨	١٩,٧	١٨,٧
١٩٩٩	٢٧,٤	٢٣
٢٠٠٠	٢٠,٩	٢٤,٧
٢٠٠١	١٣,٤	٢٠,٧
٢٠٠٢	١٧,٢	١٩,٥
٢٠٠٣	١٣,٢	٢٢,١
٢٠٠٤	١١	٢٣,٢
٢٠٠٥	١٦,٣	٢٦,٣
٢٠٠٦	١٩,٤	٢٧,٨
٢٠٠٧	٢٠,٧	٢٧,١
٢٠٠٨	٢٥,٥	٣٢,٢

رسم بياني رقم (8)

تطور قيمة القروض الممنوحة من المؤسسة والمحصلة من المقترضين خلال الفترة (١٩٩٥ - ٢٠٠٨)

Chart No.8

Development of Loans Delivered & Total Collections During 1995-2008



أرصدة القروض القائمة على المزارعين في نهاية عام ٢٠٠٨

تشير بيانات الجدول رقم (٢٦) إلى توزيع أرصدة القروض القائمة على المزارعين حسب أنواع القروض الممنوحة، حيث بلغ إجمالي الأرصدة في نهاية العام (٩٤٩٤٥٠٤٣) دينار تشمل (٣٢٦١٠) قرض زراعي قائم،

جدول رقم (٢٦)

أرصدة القروض القائمة موزعة حسب أنواع القروض الممنوحة في نهاية عام ٢٠٠٨

أنواع القروض	عدد القروض	ارصدة القروض القائمة مليون دينار	الأهمية النسبية
القروض التشغيلية (الموسمية وقصيرة الأجل)	٢٢١٧	٧٧٩٦٤٣٣	%٨
القروض الإئتمانية (المتوسطة وطويلة الأجل)	٣٠٣٩٣	٨٧١٤٨٦١٠	%٩٢
الإجمالي	٣٢٦١٠	٩٤٩٤٥٠٤٣	%١٠٠

مصادر التمويل المتاحة للإقراض

تتمثل مصادر التمويل المتاحة للمؤسسة بالبند الرئيسية التالية:

أولاً: مصادر التمويل الذاتية:

١. رأس المال: بلغ رصيد رأس المال المدفوع والمدور في نهاية العام (٣٤) مليون دينار مغطى بالكامل.
٢. الاحتياطي العام : بلغ رصيد الاحتياطي في نهاية العام نحو (١٠,٤) مليون دينار.

ثانياً : مصادر التمويل غير الذاتية:

١. القروض

والتسهيلات الائتمانية المحلية:

وهي التسهيلات والسلف الممنوحة للمؤسسة من مصادر التمويل المحلية، حيث بلغت أرصدة هذه القروض والتسهيلات الائتمانية كما هي في نهاية العام حوالي (٣٥) مليون دينار وغالبيتها من البنك المركزي.

٢. القروض

الخارجية:

وهي القروض التي حصلت عليها المؤسسة من مصادر التمويل الخارجية التي تهتم بأعمال التنمية الزراعية والريفية في البلدان النامية، وبلغت أرصدة القروض الخارجية في نهاية العام نحو (١٠) مليون دينار.

٣. الودائع :

وهي تمثل وديعة تعود لوزارة التخطيط والتعاون الدولي ناتجة عن إيداع حصيلة فرق فائدة قرض الصندوق الكويتي لسلطة الكهرباء الأردنية بواقع (٢%) من أصل الفائدة المستحقة على القرض ويبلغ رصيد هذه الوديعة نحو (١١,٨) مليون دينار في نهاية العام .

الأموال غير المنقولة والممتلكات المسجلة باسم المؤسسة

بلغت قيمة الأموال غير المنقولة والممتلكات المسجلة باسم المؤسسة كما هي في نهاية عام ٢٠٠٨ (٣١٣٠٠٠٠) دينار منها (١٠٤١٠٧٩) دينار كأبنية وأراضي تابعة للمديرية العامة والفروع الموضحة في الجدول رقم (٢٧) ومبلغ (١٠٩٧٩٧٧) دينار قيمة أراضي مستملكه ومفوضه باسم المؤسسة مقابل ديون مترتبة على فئة المقترضين الذين تخلفوا عن التسديد حيث تم استملاكها حسب قوانين وأنظمة المؤسسة المرعية بهذا الخصوص.

جدول رقم (٢٧)

الأموال غير المنقولة المسجلة باسم المؤسسة كما هي في ٢٠٠٨/١٢/٣١

إجمالي الأرض والبناء	الحركة خلال عام ٢٠٠٨	صافي قيمة البناء في ٢٠٠٨/١٢/٣١	استهلاك البناء ٢٠٠٨	قيمة البناء	قيمة الأرض	البيان
١٤٢٨٢٨	٠	١٢٣٢٠٤	٥١٣٢	١٢٨٣٣٦	١٩٦٢٤	المديرية العامة
١٩٦٥٦٤	٠	١٣٤١٦٨	٥٥٩٠	١٣٩٧٥٩	٦٢٣٩٦	اردب
١١٣٥٨	٠	١٠٣١٠	٤٣٠	١٠٧٤٠	١٠٤٨	الأغوار الشمالية
٥٣	٠	٥٣	٢	٥٦	٠	تسويق اليابس
٨٥٢٨٧	٠	٨٥٢٨٧	٣٥٥٤	٨٨٨٤١	٠	المفرق
١٩٧٦٢	٠	١٨٧٦٢	٧٨٢	١٩٥٤٤	١٠٠٠	جرش
١٢٣٢٧٤	٠	١١٦٨٦٠	٤٨٦٩	١٢١٧٢٩	٦٤١٤	الطفيلة
٦٤٥٠	٠	٥٣٤٦	٢٢٣	٥٥٦٩	١١٠٤	عجلون
٤١٤٤	٠	٣١٤٤	١٣١	٣٢٧٥	١٠٠٠	سكن معان
٩٥٣٣	٠	٧٥٣٣	٣١٤	٧٨٤٧	٢٠٠٠	سكن الشونة
٢٦٦٧	٠	٢٦٦٧	١١١	٢٧٧٨	٠	سكن مادبا
٥٥٨٤٤	١٦٢٤	٤٥٦٧١	١٩٠٣	٤٧٥٧٤	٨٥٤٨	مادبا
١٠٩١٤٠	٠	١٠٩١٣٨	٤٥٤٧	١١٣٦٨٥	٢	السلط
١٢٩٣٨	٠	١٢٩٣٨	٥٣٩	١٣٤٧٧	٠	غور الصافي
١٦٢٢٢٧	٠	١٦٢٢٢٧	٦٧٥٩	١٦٨٩٨٦	٠	تسويق معان
١٢٦	٠	١٢٦	٥	١٣١	٠	الرمثا
٩٨٨٨٥	٠	٩٨٨٨٥	٤١٢٠	١٠٣٠٠٥	٠	الكرك
١٠٤١٠٧٩	١٦٢٤	٩٣٦٣١٩	٣٩٠١٢	٩٧٥٣٣١	١٠٣١٣٦	المجموع

مؤسسة الإقراض الزراعي

مؤسسة حكومية ذات شخصية معنوية واستقلال مالي وإداري
عمان - المملكة الأردنية الهاشمية

البيانات المالية

وتقرير المدقق المستقل

للسنة المنتهية في ٣١ كانون الأول ٢٠٠٨

A C C

مؤسسة الإقراض الزراعي
مؤسسة حكومية ذات شخصية معنوية واستقلال مالي وإداري
عمان - المملكة الأردنية الهاشمية

فهرس

صفحة بيان

تقرير المدقق المستقل

أ ٨١

الميزانية العمومية كما في ٣١ كانون الأول ٢٠٠٨

ب ٨٢

بيان الدخل للسنة المنتهية في ٣١ كانون الأول ٢٠٠٨

ج ٨٣

بيان التغيرات في حقوق المؤسسة للسنة المنتهية في ٣١ كانون الأول ٢٠٠٨

د ٨٤

بيان التدفقات النقدية للسنة المنتهية في ٣١ كانون الأول ٢٠٠٨

- ٨٥

إيضاحات حول البيانات المالية

تقرير المدقق المستقل

السادة معالي رئيس و أعضاء مجلس الإدارة المحترمين
مؤسسة الإقراض الزراعي
مؤسسة حكومية ذات استقلال مالي وأداري
عمان – المملكة الأردنية الهاشمية

• مقدمة

لقد قمنا بتدقيق البيانات المالية المرفقة لمؤسسة الإقراض الزراعي والتي تتكون من الميزانية العامة كما في ٣١ كانون الأول ٢٠٠٨ وكل من بيانات الدخل و التغييرات في حقوق الملكية و التدفقات النقدية للسنة المنتهية بالتاريخ المذكور، وملخص للسياسات المحاسبية الهامة، وإيضاحات تفسيرية أخرى.

• مسؤولية الإدارة عن البيانات المالية

إن الإدارة مسؤولة عن إعداد هذه البيانات المالية وعرضها بصورة عادلة وفقاً للمعايير الدولية لإعداد التقارير المالية و السياسات المحاسبية المذكورة في إيضاح رقم (٢) وتشمل هذه المسؤولية التصميم و التطبيق و الاحتفاظ برقابة داخلية لغرض إعداد و عرض البيانات المالية بصورة عادلة خالية من أخطاء جوهرية، سواء كانت ناشئة عن احتيال أو عن خطأ، وتشمل مسؤولية الإدارة اختيار و إتباع سياسات محاسبية مناسبة و القيام بتقديرات محاسبية معقولة حسب الظروف القائمة.

• مسؤولية المدقق

إن مسؤوليتنا هي إبداء رأي حول هذه البيانات المالية استناداً إلى تدقيقنا، وقد قمنا بتدقيقنا وفقاً للمعايير الدولية للتدقيق، وتتطلب تلك المعايير أن نتقيد بمتطلبات قواعد السلوك المهني وان نقوم بتخطيط وأجراء التدقيق للحصول على تأكيد معقول فيما إذا كانت البيانات المالية خالية من تحريفات جوهرية. يتضمن التدقيق القيام بإجراءات للحصول على أدلة تدقيق ثبوتية للمبالغ و الإفصاحات في البيانات المالية، تستند الإجراءات المختارة إلى تقدير المدقق، بما في ذلك تقييم مخاطر الأخطاء الجوهرية في البيانات المالية، سواء كانت ناشئة عن احتيال أو عن خطأ وعند القيام بتقييم تلك المخاطر يأخذ المدقق في الاعتبار إجراءات الرقابة الداخلية المتعلقة بالإعداد و العرض العادل للبيانات المالية، وذلك لغرض تصميم إجراءات تدقيق مناسبة حسب الظروف، وليس لغرض إبداء رأي حول فعالية الرقابة الداخلية في المؤسسة. ويتضمن التدقيق كذلك تقييم ملائمة السياسات المحاسبية المتبعة، ومعقولة التقديرات المحاسبية المعدة من الإدارة، وكذلك تقييم العرض الإجمالي للبيانات المالية. نعتقد أن بيانات التدقيق الثبوتية التي حصلنا عليها كافية ومناسبة لتوفر أساساً لرأينا حول التدقيق. لم يصلنا تثبت مباشر من وزارة المالية حول العلاقة المالية معها وتثبيت لرصيد حساب وديعة فرق فائدة قرض الصندوق الكويتي .

• الرأي

باستثناء تأثير ما هو مشار إليه أعلاه برأينا أن البيانات المالية تظهر بعدالة من كافة النواحي الجوهرية المركز المالي لمؤسسة الإقراض الزراعي كما في ٣١ كانون الأول ٢٠٠٨ وأدائها المالي وتدفقاتها النقدية للسنة المنتهية بذلك التاريخ وفقاً للمعايير الدولية لإعداد التقارير المالية. تحتفظ المؤسسة بقيود وسجلات محاسبية منتظمة بصورة أصولية وأن البيانات المالية المدققة متفقه معها.

من المراقبون المهنيون

جمال البطيخي

إجازة رقم ٥٥٩

عمان في ٢٤ آذار ٢٠٠٩

مؤسسة الإقراض الزراعي
مؤسسة حكومية ذات شخصية معنوية واستقلال مالي وإداري
عمان - المملكة الأردنية الهاشمية

تتمة بيان أ

الميزانية العمومية كما في ٣١ كانون الأول ٢٠٠٨

المطلوبات وحقوق المؤسسة المطلوبات	إيضاحات	٣١ كانون الأول ٢٠٠٨	٣١ كانون الأول ٢٠٠٧
		دينار أردني	دينار أردني
وديعة فرق فائدة قرض الصندوق الكويتي	١٠	١١,٨٣٠,٩٢٥	١١,٢٠٦,١١٤
أمانات	١١	١,٠٩٨,٥٤١	١,٠١٩,٣٤٧
وديعة فرق فائدة القروض الألمانية	١٢	٣٢٠,٨٦٧	٢٩٦,٦٥٨
قروض وسلف دائنة	١٣	٥١,٤٨١,١١٧	٥٢,٧٢١,٤٨٢
مجموع المطلوبات		٦٤,٧٣١,٤٥٠	٦٥,٢٤٣,٦٠١
حقوق المؤسسة			
رأس المال	١٤	٣٤,٠٠٠,٠٠٠	٢٤,٠٠٠,٠٠٠
الاحتياطي العام	١٤	٩,٦٩٧,٥١٣	١٨,٧٥٦,٠٠٩
فائض السنة - بيان ب		١,٥٦٨,١٦١	١,٦٠١,٨٨١
منح و فرق فائدة القروض الألمانية/موجودات	١٢	٦٨١,٠٣٧	٦٨١,٠٣٧
التغير في القيمة العادلة للاستثمارات		(١٦٦,٠٦٦)	(٢٧,٤٠٠)
صندوق إسكان الموظفين	١٥	٦,٦٦٩,٤٧٤	٥,٨١٩,٤٧٤
مجموع حقوق المؤسسة		٥٢,٤٥٠,١١٩	٥٠,٨٣١,٠٠١
مجموع المطلوبات وحقوق المؤسسة		١١٧,١٨١,٥٦٩	١١٦,٠٧٤,٦٠٢

مؤسسة الإقراض الزراعي

مؤسسة حكومية ذات شخصية معنوية واستقلال مالي وإداري

عمان - المملكة الأردنية الهاشمية

بيان
ب

بيان الدخل للسنة المنتهية في ٣١ كانون الأول ٢٠٠٨

	٣١ كانون الأول ٢٠٠٨	٣١ كانون الأول ٢٠٠٧
	دينار أردني	دينار أردني
المقبوضات		
فوائد ومرابحات مقبوضة عن القروض الممنوحة	١٦ ٨,٠٠٤,٣٠٨	٦,٦٦٧,٨٤٥
مقبوضات أجور الكشف	٥٤,٨٨٣	٤٤,٥٠٩
فوائد قروض المشاريع المحمية - ٨٨٨	١٧ ٢٠٠,٠٠٠	-
مجموع إيرادات نشاط المؤسسة الرئيسي	٨,٢٥٩,١٩١	٦,٧١٢,٣٥٤
يطرح : المدفوعات		
الفوائد المدفوعة	١٨ (٢,٦٦٤,٦٣٧)	(٢,٠٩٠,٤٠٧)
مصاريف إدارية	١٩ (٤,١٦٩,٩١١)	(٣,٦١٨,٣٤٤)
مخصص تدني قروض ممنوحة	(٥٠٠,٠٠٠)	-
مجموع ربح نشاط المؤسسة الرئيسي	٩٢٤,٦٤٣	١,٠٠٣,٦٠٣
واردات عن بيع أراضي مستملكة	٣٣,٦٢٦	-
واردات أخرى	٤٤,٣٤٥	٢٢,٥٩٠
فوائد بنكية	٤٦٤,٨٢٤	٤٩٧,٠٥٣
إيرادات تأجير مباني	٢٤,٠٠٠	٢٤,٠٠٠
أرباح تقييم استثمار في شركة زميلة	٧٦,٧٢٣	٥٤,٦٣٥
فائض السنة- بيان ج	١,٥٦٨,١٦١	١,٦٠١,٨٨١

مؤسسة الإقراض الزراعي
مؤسسة حكومية ذات شخصية معنوية واستقلال مالي وإداري
عمان - المملكة الأردنية الهاشمية

بيان ج

بيان التغيرات في حقوق المؤسسة للسنة المنتهية في ٣١ كانون الأول ٢٠٠٨

التغير المتراكم في القيمة العادلة للاستثمارات الإجمالي	منح وقرضات فائدة القروض الألمانية/ موجودات	صندوق إسكان الموظفين	فائض السنة	الاحتياطي العام	رأس المال	
دينار أردني	دينار أردني	دينار أردني	دينار أردني	دينار أردني	دينار أردني	
٥٠,١٦٤,٤٢٤	(٥٠,٧٣٣)	٧٧٥,٠٦٥	٥,٣٦٩,٤٧٤	٢,٣٨٩,٠٠٤	١٧,٦٨١,٦١٤	٢٤,٠٠٠,٠٠٠
-	-	-	(٢,٣٨٩,٠٠٤)	٢,٣٨٩,٠٠٤	-	رصيد ١ كانون الثاني ٢٠٠٧
(١,٣١٤,٦٠٩)	-	-	-	(١,٣١٤,٦٠٩)	-	المحول من فائض السنة السابقة
٤٥٠,٠٠٠	-	-	٤٥٠,٠٠٠	-	-	تعديلات الاحتياطي العام
(٩٤,٠٢٨)	-	(٩٤,٠٢٨)	-	-	-	المحول من الموازنة لصندوق إسكان الموظفين
٢٣,٣٣٣	٢٣,٣٣٣	-	-	-	-	فرق فائدة القروض الألمانية و المنح
١,٦٠١,٨٨١	-	-	-	١,٦٠١,٨٨١	-	التغير في القيمة العادلة لاستثمارات متوفرة للبيع
٥٠,٨٣١,٠٠١	(٢٧,٤٠٠)	٦٨١,٠٣٧	٥,٨١٩,٤٧٤	١,٦٠١,٨٨١	١٨,٧٥٦,٠٠٩	فائض السنة - بيان ب
-	-	-	-	(١,٦٠١,٨٨١)	١,٦٠١,٨٨١	رصيد ٣١ كانون الأول ٢٠٠٧ - بيان أ
(٦٦٠,٣٧٧)	-	-	-	-	(٦٦٠,٣٧٧)	المحول من فائض السنة السابقة
٨٥٠,٠٠٠	-	-	٨٥٠,٠٠٠	-	-	تعديلات الاحتياطي العام عن سنوات سابقة
-	-	-	-	-	(١٠,٠٠٠,٠٠٠)	المحول من الموازنة لصندوق إسكان الموظفين
(١٣٨,٦٦٦)	(١٣٨,٦٦٦)	-	-	-	-	زيادة رأس المال
١,٥٦٨,١٦١	-	-	-	١,٥٦٨,١٦١	-	التغير في القيمة العادلة للاستثمارات
٥٢,٤٥٠,١١٩	(١٦٦,٠٦٦)	٦٨١,٠٣٧	٦,٦٦٩,٤٧٤	١,٥٦٨,١٦١	٩,٦٩٧,٥١٣	فائض السنة - بيان ب
						رصيد ٣١ كانون الأول ٢٠٠٨ - بيان أ

مؤسسة الإقراض الزراعي
مؤسسة حكومية ذات شخصية معنوية واستقلال مالي وإداري
عمان - المملكة الاردنية الهاشمية

بيان
د

بيان التدفقات النقدية للسنة المنتهية في ٣١ كانون الأول ٢٠٠٨

	٣١ كانون الأول ٢٠٠٨	٣١ كانون الأول ٢٠٠٧
التدفقات النقدية من الأنشطة التشغيلية	دينار أردني	دينار أردني
فائض السنة	١,٥٦٨,١٦١	١,٦٠١,٨٨١
تعديلات لـ:		
الإستهلاك	١٣٠,٧٧٨	١١٩,١٢٥
التغير في القيمة العادلة لاستثمارات التغير في الموجودات والمطلوبات التشغيلية:	(٧٦,٧٢٣)	(٤٩,٠١١)
ذمم مدينة وأرصدة مدينة أخرى	(١,٨٥٠,٥٨٨)	(٤٧٣,٨٨٩)
القروض الممنوحة	(٥٥٢,٦٦٦)	(٧١٩,٢٧٥)
أمانات	٧٩,١٩٤	٢٦١,١٧٢
وديعة فرق فائدة قرض الصندوق الكويتي	٦٢٤,٨١١	٥٩١,٨١٣
فرق فائدة القروض الألمانية	٢٤,٢٠٩	(٧١,٨٤٣)
صافي النقد الناتج عن (المستخدم في) الأنشطة التشغيلية	(٥٢,٨٢٤)	١,٢٥٩,٩٧٣
التدفقات النقدية من الأنشطة الإستثمارية		
مخصصات مرصودة لابنية وشراء آلات ومعدات	٣٠٥,٦٩٥	(١٩١,٣١٠)
أراضي مستملكة للمؤسسة مقابل قروض المزارعين	(٣٣,٣٤٢)	(٢٧٢,٦٧٥)
(شراء) بيع ممتلكات وآلات ومعدات	(٥٧٥,٣٢٢)	(٣١٢,٦٩٠)
صافي النقد الناتج عن (المستخدم في) الأنشطة الإستثمارية	(٣٠٢,٩٦٩)	(٧٧٦,٦٧٥)
التدفقات النقدية من الأنشطة التمويلية		
قروض خارجية و سلف	(١,٢٤٠,٣٦٥)	٥٠٩,٢١٩
التغير في الإحتياطي العام	(٦٦٠,٣٧٧)	(١,٣١٤,٦٠٩)
صندوق إسكان الموظفين	٨٥٠,٠٠٠	٤٥٠,٠٠٠
صافي النقد الناتج عن (المستخدم في) الأنشطة التمويلية	(١,٠٥٠,٧٤٢)	(٣٥٥,٣٩٠)
صافي (النقص) الزيادة في النقد والنقد المعادل	(١,٤٠٦,٥٣٥)	١٢٧,٩٠٨
النقد والنقد المعادل في بداية السنة	٨,٦٥٨,٠٥٢	٨,٥٣٠,١٤٤
النقد والنقد المعادل في نهاية السنة - بيان أ	٧,٢٥١,٥١٧	٨,٦٥٨,٠٥٢

مؤسسة الإقراض الزراعي
مؤسسة حكومية ذات شخصية معنوية واستقلال مالي وإداري
عمان - المملكة الأردنية الهاشمية

إيضاحات حول البيانات المالية

١- الوضع القانوني والنشاط

مؤسسة الإقراض الزراعي هي مؤسسة حكومية ذات شخصية معنوية واستقلال مالي وإداري أسست بموجب قانون خاص رقم (١٢) لسنة ١٩٦٣ لتساهم في دعم الزراعة وتنميتها وتطويرها في المملكة ورفع الكفاءة الانتاجية في القطاع الزراعي وزيادة الإنتاج وتحسينه.

- بلغ عدد موظفي المؤسسة حوالي ٤٧٨ موظف خلال عام ٢٠٠٨.
- تم اعتماد البيانات المالية من مجلس الإدارة في جلسته الثانية لسنة ٢٠٠٩ قرار رقم (١١٠٦٦) بتاريخ ٢٠ أيار ٢٠٠٩.

٢- السياسات المحاسبية الهامة

فيما يلي ملخصاً لأهم السياسات المحاسبية المتبعة:

أ - مقبوضات ومدفوعات المؤسسة

- تتبع المؤسسة الأساس النقدي المعدل في بيان نتائج أعمالها وعلى أساس هذا المبدأ المحاسبي فإن ما يتم

اعتباره إيراداً للمؤسسة يمثل فوائد القروض الممنوحة والإيرادات الأخرى المحصلة فعلاً خلال العام، أما الفوائد المستحقة وغير المحصلة فإنه يتم إدراجها ضمن الإيضاحات حول البيانات المالية كما يتم قيد فوائد القروض الخارجية

عند دفعها، أما المصاريف فيتم تسجيلها عند استحقاقها، وإن إتباع هذا المبدأ يتناسب وطبيعة أعمال المؤسسة وأنشطتها

ب - النقد و النقد المعادل

يتمثل بند النقد و النقد المعادل في النقد في الصندوق و الحسابات الجارية و الودائع تحت الطلب لدى البنوك.

ج - أموال المؤسسة

تعتبر أموال المؤسسة من الأموال الأميرية، ويسري عليها وعلى تحصيلها قانون تحصيل الأموال الأميرية في المملكة.

الاستثمار في الشركات الزميلة

- الشركة الزميلة عبارة عن منشأة، تمارس الشركة تأثيراً هاماً عليها، وهي ليست شركة تابعة أو حصة في مشروع مشترك.
- يتم الاعتراف بالاستثمار في الشركة الزميلة باستخدام طريقة حقوق الملكية، وبموجب هذه الطريقة، يتم الاعتراف أولاً بالاستثمار في الشركة الزميلة بالتكلفة، ويتم زيادة أو إنقاص المبلغ المسجل للاعتراف بحصة الشركة من أرباح أو خسائر الجهة المستثمر بها بعد تاريخ الشراء ويتم الاعتراف بحصة الشركة من أرباح أو خسائر الجهة المستثمر بها في بيان الدخل، وتخفيض التوزيعات المستلمة من الجهة المستثمر بها من المبلغ المسجل للاستثمار.

الاستثمار في الأوراق المالية المتوفرة للبيع

- يتم الاعتراف بالاستثمار في الأوراق المالية المتوفرة للبيع مبدئياً بسعر التكلفة، ويتم قياسها لاحقاً بالقيمة العادلة.
- يتم الاعتراف بالتغير في القيمة العادلة كبنء منفصل في حقوق الملكية، وعند بيعها يتم الاعتراف بالتغير المتراكم في القيمة العادلة و الظاهر ضمن حقوق الملكية في بيان الدخل.

هـ- القروض الممنوحة

- تظهر أرصدة القروض الممنوحة المدينة مطروحاً منها أي مخصص لتدني هذه القروض .
- يتم أخذ مخصص لتدني القروض الممنوحة المدينة عندما يتوفر مؤشر على عدم قابليتها للتحصيل.
- **و- الممتلكات والآلات والمعدات**
- يتم تسجيل الممتلكات والآلات والمعدات بالتكلفة مطروحاً منها أي استهلاك متراكم وأيّة خسائر متراكمة لانخفاض القيمة، ولا يتم احتساب استهلاك على الأراضي.
- تستخدم المؤسسة طريقة القسط المتناقص في استهلاك الممتلكات والآلات والمعدات على مدى عمرها الانتاجي باستخدام النسب السنوية التالية:

أبنية	٤%
سيارات	١٠%
أثاث ولوازم	٦%
كمبيوتر وتوابعه	١٥%
لوازم مشغل الكراج	٢٠%
آلات حاسبة وكاتبة إلكترونية	١٥%
مصعد كهربائي	٦%
مقسم الهاتف	٦%
تدفئة	١٢%
آلات تصوير	١٥%
أجهزة فاكس	١٥%
تكيف	١٥%
نظام الإنذار التلقائي	١٥%

- تنخفض قيمة الأصل عندما تزيد القيمة الدفترية للأصل عن القيمة القابلة للاسترداد، فإذا وجد أي مؤشر على ذلك يتم تخفيض الأصل للقيمة القابلة للاسترداد.
- يتم تحديد الربح أو الخسارة الناتجة عن استبعاد أي من الممتلكات والآلات والمعدات على أنه الفرق بين المبالغ المحصلة من الاستبعاد، إن وجدت، والمبلغ المسجل للأصل. يتم تسجيل الربح أو الخسارة في بيان الدخل.
- يتم الاعتراف بتكاليف الإصلاح والصيانة الدورية للممتلكات والآلات والمعدات في بيان الدخل عند حدوثها.

ز- العملات الأجنبية

- تسجل المعاملات بالعملة الأجنبية خلال السنة بالدينار الأردني على أساس أسعار السوق السائدة بتاريخ هذه المعاملات. وتقيد الموجودات والمطلوبات بالعملات الأجنبية بالدينار الأردني على أسعار الصرف السائدة كما في تاريخ الميزانية، وتؤخذ الفروقات الناجمة عن التغير في أسعار الصرف في بيان الدخل في السنة التي تنشأ فيها.
- **ح- الأدوات المالية**

- تعرف الأداة المالية بأنها أي عقد ينتج عنه أصل مالي لمنشأة والتزام مالي أو أداة ملكية لمنشأة أخرى.
- تتألف الأدوات المالية للمؤسسة بشكل رئيسي من النقد والبنوك، الذم المدينة، الاستثمارات، الذم الدائنة
- تبين بعض الفقرات الواردة أعلاه السياسات المحاسبية المتعلقة بهذه الأدوات المالية.

د - أن القروض الخارجية أعلاه تم منحها بالشروط التالية:

القرض	نسبة الفائدة	العملة	تاريخ القرض	قيمة القسط
قرض منظمة الإنماء الدولية - القرض الأول (٤٤)	%٠,٨	JD	٢٥ شباط ١٩٦٤	١٦,٤٠١
قرض منظمة الإنماء الدولية - القرض الثاني (١٠٣)	%٠,٧٥	JD	٩ أيار ١٩٦٧	١٧,٠٤٣
قرض بنك الأعمار الألماني - القرض الأول (٣١٦)	%٢	JD	٢١ حزيران ١٩٧٨	٢٥,٣٣٣
قرض بنك الأعمار الألماني - القرض الثاني (٤٩)	%٢	JD	٢٧ حزيران ١٩٧٩	٤٢,٦٣٣
قرض بنك الأعمار الألماني - القرض الثالث (٩٧٣)	%٢	JD	٧ أيلول ١٩٩٨	١٩,٩٤٩
قرض المجموعة الاقتصادية الأوروبية - القرض الثاني	%١	JD	٦ حزيران ١٩٨٤	٨,٤١٦
قرض إيفاد الثاني ٣٢٩	%٤	JD	١ آب ١٩٩٤	١٤١,١٦١
قرض إيفاد الثالث ٣٩٢	متغيره	SDR	٢٧ حزيران ١٩٩٦	٦١,٧٤٣
قرض الصندوق العربي للتنمية الزراعية ٢٨٣	%٤,٥	JD	١ حزيران ١٩٩٤	٨٣,٧٦٥
قرض الصندوق الدولي للتنمية (٥٠٩)	%٢,٦٨	SDR	١٢ أيلول ٢٠٠١	١١٠,٢٢٥
قرض الصندوق الدولي- إدارة المصادر الزراعية-٦٥٤	متغيره	SDR	٢٤ آب ٢٠٠٥	-
قرض إعادة الجدولة - وزارة المالية	%٩	JD	٢٤ تشرين الأول ١٩٩٥	٢٨٦,٤٦٠

ب) تقوم مؤسسة الاقراض الزراعي بسداد هذه القروض بموجب دفعات لوزارة المالية حيث تقوم وزارة المالية بتوزيع كل دفعه كسداد لأقساط مجموعه من القروض من أقساط وفوائد.

١٤- احتياطي عام

أ) يتألف هذا البند مما يلي:

	٢٠٠٨	٢٠٠٧
دينار أردني	دينار أردني	
رصيد مدور	٢٠,٣٥٧,٨٩٠	٢٠,٠٧٠,٦١٩
تسويات سنوات سابقة	(٥,٢٤٣)	٥,١٠٥
زيادة رأس مال المؤسسة - إيضاح ١٤ ب	(١٠,٠٠٠,٠٠٠)	-
فرق تحويل قروض فائدة إلى قروض مرابحة- إيضاح ١٤ ج	(٥٦٣,١٦٤)	-
مخصص تدني قروض ممنوحة	-	(٥٠٠,٠٠٠)
اقفال رصيد قرض الري بالرشاشات	-	٤٤٠,٠٠٦
تسوية حسابات قروض إعادة الجدولة	(٩١,٩٧٠)	(١,٢٥٩,٧٢١)
المجموع	٩,٦٩٧,٥١٣	١٨,٧٥٦,٠٠٩

ب) تم هذا العام زيادة رأسمال المؤسسة بمبلغ (١٠) مليون دينار أردني من الاحتياطي العام وذلك بموجب قرار مجلس الإدارة رقم ١١٠٣٩ وموافقة رئاسة الوزراء في كتابها رقم ١٥٥٢٠/٣/١٠/٩ تاريخ ٢٠٠٨/٨/٢٠.

ج) تم هذا العام تحويل أرصدة قروض ممنوحة بالمرابحة الإسلامية في سنوات سابقة من نظام قروض على أساس الفائدة

إلى نظام قروض مرابحة إسلامية الجديد مما نتج عنه تسوية لحساب القروض بمبلغ ٥٦٣,١٦٣ دينار أردني.

١٥- رأسمال صندوق إسكان الموظفين

يتألف هذا البند مما يلي :

	٢٠٠٨	٢٠٠٧
	دينار أردني	دينار أردني
رأس المال	١,٨٨٠,٠٠٠	١,٨٨٠,٠٠٠
سلف قروض إسكان الموظفين	٤,٥٠٠,٠٠٠	٣,٦٥٠,٠٠٠
احتياطي عام	٢٨٩,٤٧٤	٢٨٩,٤٧٤
المجموع	٦,٦٦٩,٤٧٤	٥,٨١٩,٤٧٤

٣- نقد ونقد معادل

يتألف هذا البند مما يلي :

	٢٠٠٨	٢٠٠٧
	دينار أردني	دينار أردني
حسابات جارية لدى البنوك	٢,٠٦٣,٠٨٠	٢,١٩١,٤٠٤
ودائع لدى البنوك	٥,١٨٨,٤٣٧	٦,٤٦٦,٦٤٨
المجموع	٧,٢٥١,٥١٧	٨,٦٥٨,٠٥٢

٤- ذمم مدينة و أرصدة مدينة أخرى

يتألف هذا البند مما يلي :

	٢٠٠٨	٢٠٠٧
	دينار أردني	دينار أردني
ذمة وزارة الزراعة - الجرارات	١٠٢,٠٦٦	١٠٢,٠٦٦
سلفة صندوق إسكان الموظفين	٤,٥٠٠,٠٠٠	٣,٦٥٠,٠٠٠
ذمم صندوق الاسكان - ارباح غير مقبوضة	١١٨,٨٠٠	١١٧,٩٨٣
سلف و أخرى	٢٩,٧٥٨	٣٥,٨٢٩
ذمة وزارة المالية - اعفاء ٢٠٠٨	١,٠٠٥,٨٤٢	-
المجموع	٥,٧٥٦,٤٦٦	٣,٩٠٥,٨٧٨

٥- قروض ممنوحة

يتألف هذا البند مما يلي :

	٢٠٠٨	٢٠٠٧

	دينار أردني	دينار أردني
قروض ممنوحة بفائدة		
قروض متوسطة الأجل	٦٥,٨٩٥,٦٨١	٦٦,٩٩٣,٣١١
قروض طويلة الأجل	٦,١٨٥,٦٧٤	٧,٥٣٩,٩٤٦
قروض قصيرة الأجل	١,٨٤٩,١٦٢	٢,٣٧٦,١٢٢
قروض موسمية	٣,٤١٩,١٨٣	٣,٥٩٠,٠٨٧
قروض الضفة الغربية	١,٤٦٨,١٨١	١,٤٨٨,٩٨٠
المجموع	٧٨,٨١٧,٨٨١	٨١,٩٨٨,٤٤٦
قروض ممنوحة بنظام المرابحة الإسلامية		
قروض قصيرة الأجل	٢,٣٧٦,٦٠٣	٩٧٦,٤٣٩
قروض متوسطة الأجل	١٢,٩٢٧,٦٦٣	١٠,٩٢٥,٧٢٤
قروض طويلة الأجل	٩,٣٧٨	١٢,٣٢٧
المجموع	١٥,٣١٣,٦٤٤	١١,٩١٤,٤٩٠
قروض اسكان الموظفين		
قروض إسكان بنظام الفائدة	٤,٠٩٠,٠١٥	٣,٧٧١,١٧٤
قروض إسكان بنظام المرابحة	٢,٦١٩,٢٠٩	٢,١١٣,٩٧٣
المجموع	٦,٧٠٩,٢٢٤	٥,٨٨٥,١٤٧
المجموع	١٠٠,٨٤٠,٧٤٩	٩٩,٧٨٨,٠٨٣
مخصص تدني قروض ممنوحة	(١,٠٠٠,٠٠٠)	(٥٠٠,٠٠٠)
المجموع بعد المخصص	٩٩,٨٤٠,٧٤٩	٩٩,٢٨٨,٠٨٣

ب

- إن كافة القروض أعلاه مضمونة برهونات و كفالات على الأراضي و العقارات.

بلغت أقساط القروض المستحقة وغير مقبوضة كما في ٣١ كانون الأول ٢٠٠٨ مبلغ حوالي (٢٦) مليون دينار كما بلغت فوائد ومرابحات القروض المستحقة وغير مقبوضة بذلك التاريخ حوالي مبلغ (٢,٥) مليون دينار والتي لا يتم قيدها إلا

عند تحصيلها فعلاً تماشياً مع السياسة المتبعة لدى المؤسسة والمبينه في الإيضاح رقم (٢/أ).

٦ - استثمارات في شركات

يتألف هذا البند مما يلي :

أ - استثمارات في أوراق مالية متوفرة للبيع

	٢٠٠٨	٢٠٠٧
رصيد بداية السنة	دينار أردني	دينار أردني
التغير في القيمة العادلة	٢٠٦,٦٦٧	١٨٣,٣٣٣
	(١٣٨,٦٦٧)	٢٣,٣٣٤

رصيد نهاية
السنة

٦٨,٠٠٠

٢٠٦,٦٦٧

- يمثل البند أعلاه مساهمة المؤسسة في أسهم الشركة الأردنية لتجهيز وتسويق الدواجن - شركة مساهمة عامة - حيث تبلغ مساهمة المؤسسة ٠,٠٢٠٨٣٣ (بواقع ١٣٣,٣٣٣ سهم). وبلغت الأسهم المحجوزة عن بدل كعضوية مجلس الإدارة ٥٠٠٠ سهم ، كما بلغ سعر السهم السوقى (٠,٥١ فلس) كما في ٣١/١٢/٢٠٠٨.

ب

استثمارات في شركات زميلة

	٢٠٠٨	٢٠٠٧
	دينار أردني	دينار أردني
رصيد بداية السنة	١٩٤,٧٥٧	١٤٥,٧٤٧
أرباح تقييم استثمارات في شركات زميله	٧٦,٧٢٣	٤٩,٠١٠
رصيد نهاية السنة	٢٧١,٤٨٠	١٩٤,٧٥٧

- يمثل البند أعلاه مساهمة المؤسسة في أسهم الشركة الأردنية لتجهيز الأسمدة وتعبئتها - شركة ذات مسؤولية محدودة حيث تبلغ نسبة مساهمة المؤسسة ٢٥% بواقع (٥٦,٢٥٠ سهم) .

مجموع استثمارات في شركات	٣٣٩,٤٨٠	٤٠١,٤٢٤
--------------------------	---------	---------

٩- أراضى مستملكة للمؤسسة مقابل قروض المزارعين

يمثل هذا البند أموال غير منقولة أحييت على المؤسسة بسبب تخلف المقترضين عن التسديد.

١٠- ودیعة فرق فائدة قرض الصندوق الكويتي

يمثل هذا البند ودیعة تعود لوزارة التخطيط (المجلس القومي للتخطيط سابقاً) لدى المؤسسة ناتجة عن إيداع حصيلة فرق فائدة قرض الصندوق الكويتي لسلطة الكهرباء الأردنية بواقع ٢% من أصل الفائدة المستحقة على هذا القرض تودع في حساب توفير خاص بالمؤسسة وبفائدة مقدارها ٥,٥% تضاف كل ستة أشهر إلى رصيد هذا الحساب .

١١- أمانات

أ - يتألف هذا البند مما يلي :

	٢٠٠٨	٢٠٠٧
	دينار أردني	دينار أردني
أمانات عطاء الكمبيوتر و ربط الشبكات	٥٧,٨٨١	٢١٦,٧٧٠

أمانات قيد التصفية - إيضاح ١١/ب	١٧١,٨١٥	١٥٠,٠١٥
أمانات صندوق الإسكان	٣,٢٤٠	-
أمانات أخرى	٤٧,٤٨٢	٢٧,٩٠٩
أمانات القرى الصحية	١٥٠	١٥٠
أمانات توفير المقترضين	٢٣٩,٨٣٨	١٢٩,٣٩٧
أمانات فساتل النخيل	١٩٥,٣٩٧	١٣٨,٨١٧
أمانات أبنية الفروع	٣٨٢,٧٣٨	٣٥٦,٢٨٩
المجموع	١,٠٩٨,٥٤١	١,٠١٩,٣٤٧

مؤسسة الأقران الزراعي

ACC