



المملكة الاردنية الهاشمية

مؤسسة الإقراض الزراعي

التقرير السنوي

2015

إعداد: مديرية الدراسات والتخطيط



جلالة الملك عبد الله الثاني ابن الحسين المعظم



سمو الأمير الحسين بن عبد الله الثاني ولي العهد

المحتويات

| الصفحة | البند |
|---------|--|
| 5 | أعضاء مجلس الإدارة |
| 8 - 6 | كلمة مدير عام المؤسسة |
| 9 | الرؤية، الرسالة، الهدف، القيم |
| 13 - 10 | التنظيم الإداري والجهاز التنفيذي للمؤسسة |
| 14 | مركز التدريب |
| 15 | تطور الإقراض الزراعي (1960 - 2015) |
| 35 - 16 | النشاط الإقراضي للمؤسسة خلال عام 2015 |
| 38 - 36 | النشاط التحصيلي للمؤسسة خلال عام 2015 |
| 48 - 39 | إنجازات المشاريع الموجهة خلال عام 2015 |
| 49 - 48 | أرصدة القروض القائمة على المزارعين في نهاية عام 2015 |
| 50 | مصادر التمويل المتاحة للإقراض |
| 51 | الأموال المنقولة والممتلكات المسجلة باسم المؤسسة |
| | تقرير مدقق الحسابات |

أعضاء مجلس إدارة مؤسسة الإقراض الزراعي

| الرقم | الإسم |
|-----------------------|--|
| الأعضاء الحكوميون | |
| 1 | معالي الدكتور عاكف الزعبي / وزير الزراعة / رئيس مجلس الادارة . |
| 2 | عطوفة المهندس محمد عيسى الحيارى/ مدير عام المؤسسة / نائب الرئيس. |
| 3 | عطوفة الدكتور محمد الهزايمة / مدير عام دائرة الموازنة العامة / ممثل وزارة المالية. |
| 4 | عطوفة الدكتور صالح الخرابشة / أمين عام وزارة التخطيط والتعاون الدولي / ممثل وزارة التخطيط والتعاون الدولي. |
| الأعضاء غير الحكوميين | |
| 1 | سعادة المهندس سميح المومني. |
| 2 | سعادة السيد عدنان الخدام. |
| 3 | سعادة السيد عودة السـرور. |
| 4 | سعادة السيد سامي العقيلي. |
| 5 | سعادة السيد صالح الغول. |

كلمة مدير عام المؤسسة

يسرني أن أقدم لكم التقرير السنوي لعام 2015 آملاً أن يعكس نشاطات وانجازات المؤسسة من مختلف النواحي الإدارية والإقراضية والمالية ودعم وتنمية القطاع الزراعي في المملكة والإرتقاء به إلى أعلى المستويات وذلك من خلال تبني المؤسسة سياسة الإستمرار في تمويل مشاريع إدخال التكنولوجيا الحديثة وتشجيع الزراعات المحمية ذات التقنيات الحديثة بهدف ترشيد المياه المستخدمة في الزراعة والمشاريع المعتمدة في إنتاجها على زراعات غير تقليدية ذات المردود المرتفع القابلة للتصدير للأسواق الخارجية إضافة إلى تمويل مشاريع إعمار واستصلاح الأراضي وتنمية الثروة الحيوانية والميكنة والتصنيع الغذائي وشراء مستلزمات الإنتاج الزراعي، ومشاريع التنمية الريفية، فضلاً عن المشاريع الموجهة نحو المرأة الريفية العاملة في القطاع الزراعي.

وانسجاماً مع هذا التوجه وللمساهمة في تخفيض العبء على المزارع الأردني ودعم تنمية القطاع الزراعي قامت المؤسسة بتخفيض أسعار الفائدة وما يعادلها في المرابحة الإسلامية بنسبة (2%) للقروض الموسمية وقصيرة الأجل، وبنسبة (1%) للقروض المتوسطة وطويلة الأجل اعتباراً من 2015/9/1 وينسحب هذا القرار أيضاً على المشاريع الزراعية التي تحظى بأسعار فائدة منخفضة أصلاً وأهمها مشروع الحد من مشكلتي الفقر والبطالة في الريف والبادية الأردنية الذي أصبح بنسبة (4%) أو ما يعادلها بالمرابحة الإسلامية وهي الأقل بين مؤسسات التمويل الرسمية وغير الرسمية .

كما استمرت المؤسسة في سياسة تعميم إدخال البرامج الإقراضية الموجهة خلال عام 2015 وهي برنامج التمويل الريفي ولأول مرة في تاريخ المؤسسة وإصدار الأسس والقواعد الناظمة لهذا البرنامج وهو ضمن برامج التمويل الإسلامي .

لقد بلغ اجمالي رأس المال المدفوع في نهاية عام 2015 (60) مليون دينار، كما حصلت المؤسسة على تسهيلات إئتمانية جديدة من البنك المركزي بقيمة (15) مليون دينار إضافية ليصبح سقف السلف الممنوح للمؤسسة (50) مليون دينار بدلاً من (35) مليون دينار وبأسعار تفضيلية تشجيعاً ودعمًا لقطاع الزراعة .

بلغ اجمالي القروض التي قدمتها المؤسسة خلال عام 2015 نحو (37.1) مليون دينار مقارنة بنحو (34.5) مليون دينار تم اقرضه خلال عام 2014 أي بزيادة نحو (2.6) مليون دينار وذلك انسجاماً مع سياسة المؤسسة الرامية إلى تلبية الطلب المتزايد على القروض الزراعية من قبل المزارعين سيما أن هناك توجهاً كبيراً للإستثمار في القطاع الزراعي فضلاً عن توجهات الحكومة الرشيدة في دعم الفئات الأقل دخلاً في الريف والبادية الأردنية .

كما استفاد من تلك القروض (6839) مقترضاً قاموا بإنشاء واستصلاح (6574) مشروع زراعي تم تمويلها من خلال فروع المؤسسة المنتشرة في محافظات وألوية المملكة ولمختلف المجالات الزراعية كما أن عدد المقترضين الجدد الذين حصلوا على قروض للمرة الأولى (3657) مقترض والبالغ نسبتهم (53%) من العدد الكلي للمقترضين.

وحول النشاط التحصيلي للمؤسسة فقد تم تحصيل مبلغ (38.9) مليون دينار وبلغت نسبة التحصيلات الإجمالية إلى المبالغ المستهدفة للتحصيل (85%) مقارنة مع (84%) تم تحقيقها عام 2014 وهي أعلى نسبة تحققتها المؤسسة منذ تاريخ إنشائها ويعزى هذا الإنجاز إلى الجهود التي بذلت من قبل العاملين في المؤسسة فضلاً عن تعاون وتجاوب المزارعين أنفسهم والعلاقة الطيبة والثقة المتبادلة التي تحرص المؤسسة على ترسيخها وإقامة جسورها مع المقترضين سواء في مجال الإقراض أو في مجال التحصيل .

وفي مجال تدريب العنصر البشري وتطوير مهارتهم بكافة مستوياتهم ومواقعهم الوظيفية فقد استمرت المؤسسة بتنفيذ برامج التدريب الداخلي حيث استفاد منها هذا العام (194) موظفاً إضافة إلى الدورات الخارجية التي استفاد منها (12) موظفاً وذلك من أجل اكسابهم مهارات جديدة في النواحي الفنية والإدارية والمالية .

وانسجاماً مع توجيهات الحكومة في ضرورة تبسيط الإجراءات والاستمرار في تفعيل أسلوب ومنهج اللامركزية لكافة إدارات الفروع والأقاليم العاملة في الميدان واختصاراً للوقت والجهد لكافة المراجعين من المزارعين والعاملين في القطاع الزراعي فقد تم إعطاء المزيد من الصلاحيات لمدراء الفروع والأقاليم وهي ضمن فئة القروض (10) الآف دينار أو أقل بحيث كانت نسبة إقراضهم (78%) من قيمة الإقراض الكلي للمؤسسة وبواقع (29.1) مليون دينار من أصل المبلغ الاجمالي الكلي البالغ (37.1) مليون دينار خلال عام 2015 .

وتسعى المؤسسة إلى الإنتشار الجغرافي وإيصال خدماتها إلى جميع مناطق المملكة من أجل تقديم الخدمات التمويلية للمزارعين بكل يسر وسهولة وبكلفة إقراضية ميسره ، فضلاً عن تلمس حاجات المواطنين على أرض الواقع والتعرف على امكانات التنمية وتطويرها في المملكة .

ومن هذا المنطلق تمت الموافقة على فتح فرع جديد في البادية الشمالية ضمن محافظة المفرق ليصبح لدينا (23) فرع موزعه في جميع انحاء المملكة .

وعلى الرغم من الإنتشار الواسع للمؤسسة وتنوع خدماتها الإقراضية فإنها تسعى للقيام بدور حيوي على المستوى المجتمعي من خلال اهتمامها بالقضايا البيئية والصحية حيث تم تأطير هذا الدور من خلال خطة المؤسسة في المسؤولية المجتمعية .

ومن خلال حزمة المعلومات والإحصائيات التي تضمنها هذا التقرير نلرجو أن نكون قد وضعنا بين يدي ذوي العلاقة من أصحاب القرار أو الباحثين ما يمكنهم من معرفة رسالة هذه المؤسسة التي نرجو لها دوام التقدم والعطاء .

وفي الختام أتوجه بالشكر والتقدير إلى جميع العاملين في المؤسسة في كافة مواقعهم الوظيفية لما بذلوه من جهود خيرة وبنائة أسهمت في تحقيق أهدافها والإرتقاء بمستوى أدائها من أجل خدمة وتنمية الزراعة وتحسين أوضاع المزارعين في أردننا العزيز تحت ظل الراية الهاشمية المظفرة متمنياً للجميع مزيداً من التقدم والعطاء .

والله ولي التوفيق

المدير العام

المهندس محمد عيسى الحيارى

الرؤية :

أن نكون الخيار الأمثل للقطاع الزراعي في تقديم خدمات تمويلية مستدامة ذات جودة وتنافسية عالية.

الرسالة :

الإسهام في التنمية الزراعية والريفية الشاملة من خلال تقديم خدمات تمويلية تلبي إحتياجات العاملين في القطاع الزراعي وتقديم خدمة عالية الجودة والكفاءة وبيئة عمل حضارية.

الهدف :

الإسهام في دعم الزراعة وتنميتها وتطويرها وزيادة الإنتاج وتحسينه كماً ونوعاً ورفع المستوى المعيشي للمزارعين من خلال توفير رأس المال اللازم لتمويل المشاريع الزراعية.

القيم الجوهرية :

1. العدالة .
2. الشفافية والنزاهة.
3. الولاء والانتماء.
4. العمل بروح الفريق.
5. التميز بتقديم الخدمة.

التنظيم الإداري والجهاز التنفيذي للمؤسسة

مجلس الإدارة :

يتألف مجلس إدارة المؤسسة من وزير الزراعة رئيساً والمدير العام للمؤسسة نائباً للرئيس، وعضوين حكوميين يمثلان وزارة المالية ووزارة التخطيط والتعاون الدولي، إضافة إلى خمسة أعضاء غير حكوميين يتم تعيينهم لمدة ثلاث سنوات بقرار من مجلس الوزراء.

ويتولى مجلس الإدارة رسم السياسة العامة للمؤسسة، وتحديد الأسس والقواعد المتعلقة بالإقراض ورسم الإطار العام للإجراءات التنظيمية والمالية التي يتطلبها العمل وانتظامه وسلامته في أجهزة المؤسسة المختلفة.

وقد عقد مجلس إدارة المؤسسة (6) جلسات خلال عام 2015 اتخذ خلالها عدد من القرارات الإقراضية والمالية والإدارية المختلفة ومنها:

1. إقراض مبلغ (975300) دينار استناد منها (23) مقترض بنسبة (2.6%) من إجمالي قيمة الإقراض الكلي.
2. الموافقة على قرارات اللجنة الخاصة بصندوق تأمين القروض للحالات الإنسانية وذلك بتنفيذ (60) حالة إعفاء بقيمة (54483) دينار وذلك كما هو منسب به من قبل لجنة الحالات الإنسانية.
3. الموافقة على فتح فرع جديد في منطقة البادية الشمالية ضمن محافظة المفرق.
4. الموافقة على :
 - أ- تخفيض اسعار الفوائد على القروض الموسمية والقصيرة الاجل بنسبة (2%).
 - ب- تخفيض اسعار الفوائد على القروض المتوسطة وطويلة الاجل بنسبة (1%).
 - ت- اعتماد اسعار الفوائد على القروض الموجهة وكذلك اعتماد نسبة التخفيض.
5. الموافقة على العمل في برنامج التمويل الريفي المنبثق عن دراسة تطوير أعمال المؤسسة اعتباراً من بداية العام القادم (2016).

6. الموافقة على اعتماد أسس وقواعد التمويل المقترحة لبرنامج التمويل الريفي والعمل بموجبها اعتباراً من بداية العام القادم 2016 حسب الأصول.

7. الموافقة على رفع صلاحيات اللجنة المركزية للإقراض لتصبح على النحو التالي :

أ- القروض والعقود الجديده والتي لا يتجاوز قيمة القرض الواحد عن (75) ألف دينار.

ب- طلبات القروض التي يوجد عليها أرصدة سابقه بحيث لا تتجاوز قيمة القرض الجديد مع

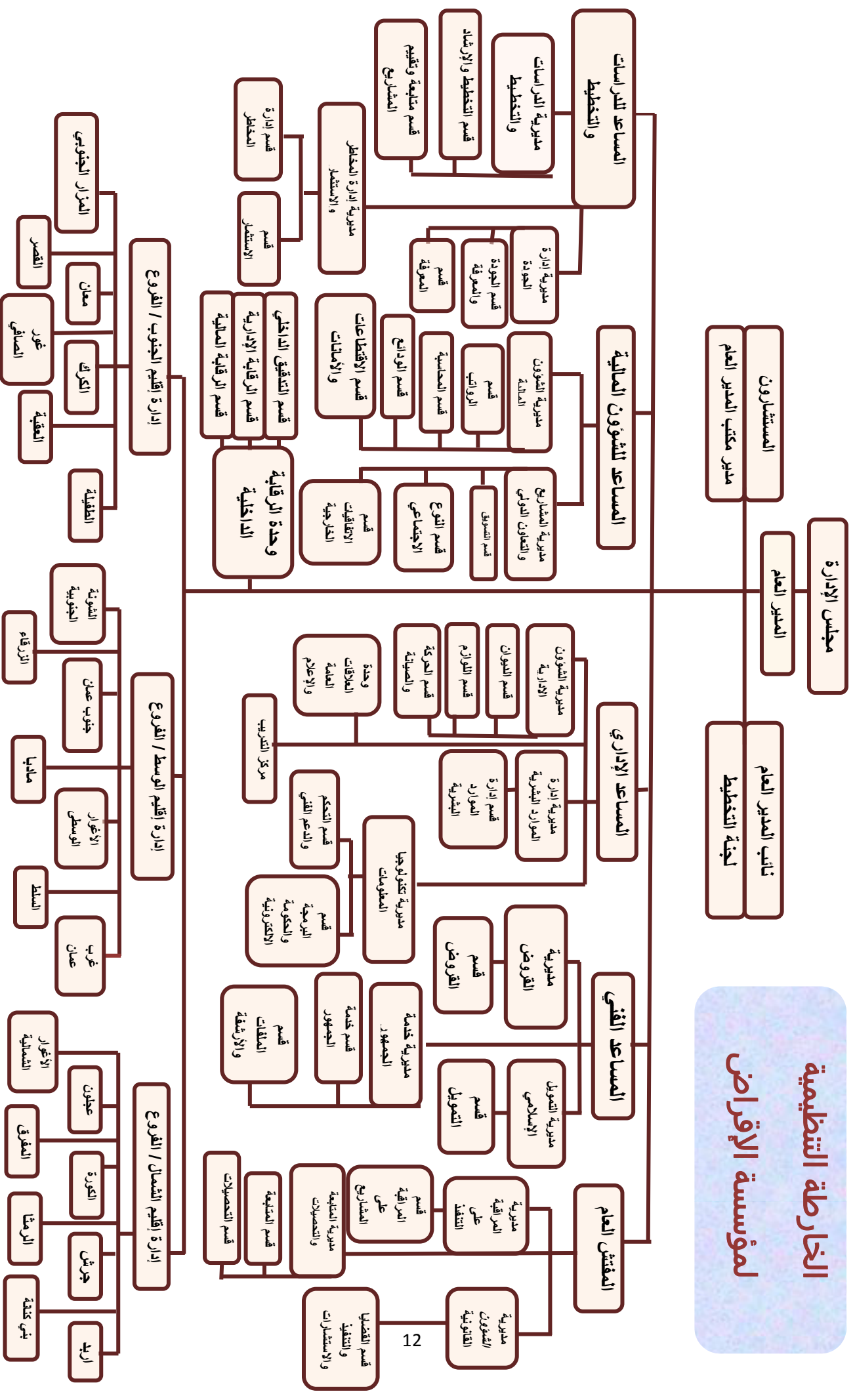
الأرصدة السابقه مبلغ (150) الف دينار.

الهيكل التنظيمي للمؤسسة :

يتألف الهيكل التنظيمي للمؤسسة لعام 2015 من مجلس الإدارة والجهاز التنفيذي للمؤسسة, والمؤلف من المدير العام ونائبه ومساعد المدير العام للشؤون الإدارية ومساعد المدير العام للشؤون الفنية, ومساعد المدير العام للدراسات والتخطيط, ومساعد المدير العام للشؤون المالية والمفتش العام, والمديريات التالية:

مديرية الشؤون الإدارية، مديرية الموارد البشرية، مديرية الحاسوب و تكنولوجيا المعلومات، مديرية الشؤون المالية، مديرية المشاريع والتعاون الدولي، مديرية القروض، مديرية التمويل الإسلامي، مديرية المتابعة والتحصيل، مديرية خدمة الجمهور، مديرية المراقبة على التنفيذ، مديرية المراقبة والتفتيش، مديرية الشؤون القانونية، مديرية الدراسات والتخطيط، مديرية إدارة الجودة والمعرفة، مديرية المخاطر والاستثمار، وحدة العلاقات العامة ومركز التدريب بالإضافة إلى ثلاث إدارات إقليمية في شمال و وسط وجنوب المملكة و (22) فرعاً.

الخارطة التنظيمية لمؤسسة الإقراض



شؤون الموظفين :

1. بلغ عدد موظفي المؤسسة في نهاية العام 2015 (475) موظف، منهم (348) ذكور شكلوا ما نسبته (73%) و (127) إناث بنسبة (27%).
2. بلغ عدد الموظفين والموظفات من المهندسين الزراعيين (84) مهندساً منهم (71) مهندس و(13) مهندسة شكلو مجتمعين مانسبته (18%) من العدد الكلي للموظفين.
3. أعداد الموظفين موزعين حسب الإدارة العامة والأقاليم والنوع الاجتماعي.

| البيان | عدد الموظفين | ذكور | إناث |
|----------------|--------------|------|------|
| الإدارة العامة | 176 | 131 | 45 |
| إقليم الشمال | 105 | 78 | 27 |
| إقليم الوسط | 100 | 65 | 35 |
| إقليم الجنوب | 94 | 74 | 20 |
| المجموع | 475 | 348 | 127 |

4. أعداد الموظفين موزعة حسب مؤهلاتهم العلمية.

| المؤهل العلمي | ذكور | إناث | العدد | % |
|---------------------|------|------|-------|------|
| دكتوراه | 13 | - | 13 | 3% |
| ماجستير | 24 | 6 | 30 | 6% |
| بكالوريوس | 134 | 42 | 176 | 37% |
| دبلوم متوسط | 20 | 25 | 45 | 10% |
| ثانوية عامة فما دون | 157 | 54 | 211 | 44% |
| المجموع | 348 | 127 | 475 | 100% |

مركز التدريب:

يسعى مركز التدريب إلى التركيز على بناء وتمكين البناء المعرفي للموظفين وتعزيز قدراتهم في اكتساب المعلومات وتوظيفها لتحمل مسؤولياتهم الوظيفية وتحسين أدائهم .

أهداف التدريب :

1. اكتساب الموظفين المعارف المهنية والوظيفية وصقل المهارات والقدرات لإنجاز العمل وزيادة الكفاءة الإنتاجية.
2. تطوير أساليب الأداء لضمان العمل بكفاءة وفعالية.
3. تأهيل الموظفين لغايات الإحلال والتعاقب الوظيفي.
4. تدريب الموظفين الجدد وتعريفهم بطبيعة عمل المؤسسة.
5. الاستفادة من تجارب المؤسسات الشبيهة من خلال تبادل الخبرات الخارجية والداخلية.

وقام المركز بتدريب المهندسين الزراعيين حديثي التخرج وطلاب الجامعات وذلك بالتعاون مع نقابة المهندسين الزراعيين والجامعات وعددهم (38) حيث تم تأطير هذا الدور من خلال خطة المؤسسة في المسؤولية المجتمعية .

تم تنفيذ الخطة التدريبية لعام 2015 والتي تم تعميمها على الأقاليم والفروع والمديريات لتحديد الراغبين في المشاركة من موظفيهم على كافة المستويات الوظيفية الإدارية والفنية والمالية حيث استفاد منها (206) موظفًا وشكل ما نسبته (43%) من إجمالي عدد الموظفين ضمن المجالات الموضحة بالجدول رقم (1) .

جدول رقم (1)

الدورات التدريبية خلال عام (2015)

| الأهمية النسبية | عدد المتدربين | الدورات |
|-----------------|---------------|-------------------------------|
| 4% | 9 | الدورات الإدارية |
| 3% | 7 | الدورات المالية والمصرفية |
| 8% | 16 | دورات فنية |
| 56% | 115 | المؤتمرات والندوات وورش العمل |
| 6% | 12 | دورات خارجية وتبادل خبرات |
| 23% | 47 | دورات الترفيع |
| 100% | 206 | المجموع |

تطور الإقراض الزراعي (1960 - 2015)

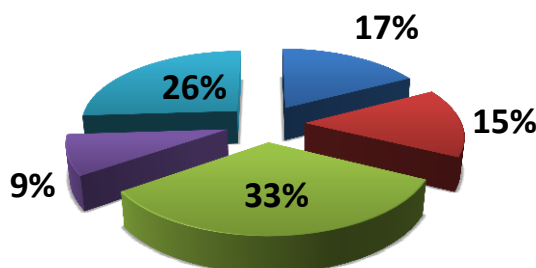
خلال (55) عاماً ساهمت المؤسسة مساهمة فعالة في عملية التنمية الزراعية في المملكة من خلال توفير التمويل اللازم للإستثمارات الزراعية التنموية، حيث بلغ إجمالي القروض التي قدمتها المؤسسة منذ عام 1960 وحتى نهاية عام 2015 نحو (627.6) مليون دينار كقروض إنمائية (متوسطة وطويلة الأجل) وتشغيلية (موسمية وقصيرة الأجل) انتفع بها حوالي (241) ألف مزارع موزعين على كافة مناطق المملكة، علماً بأن هذه القروض قد أنفقت في المجالات الإستثمارية الزراعية الرئيسية المبينة في الجدول رقم (2) والرسم البياني رقم (1).

جدول رقم (2)

الإقراض حسب مجالات الإستثمار للفترة (1960-2015)

| النسبة % | قيم القروض | البيان |
|----------|------------|--|
| 17% | 108547083 | اعمار واستغلال الأراضي الزراعية والأبنية الريفية |
| 15% | 93956475 | تنمية وتطوير مصادر المياه واستغلالها |
| 33% | 207782954 | تنمية وتطوير الثروة الحيوانية |
| 9% | 54179884 | الميكنة والتصنيع الزراعي |
| 26% | 163166559 | شراء مدخلات الإنتاج الزراعي |
| 100% | 627632955 | المجموع |

رسم بياني رقم (1) إجمالي القروض الممنوحة من المؤسسة خلال الفترة (1960-2015)



- تنمية وتطوير مصادر المياه واستغلالها
- اعمار واستغلال الاراضي الزراعية والأبنية الريفية
- الميكنة والتصنيع الزراعي
- تنمية وتطوير الثروة الحيوانية
- شراء مدخلات الإنتاج الزراعي

النشاط الإقراضي للمؤسسة لعام (2015)

بلغ حجم القروض المنظم بها سندات دين خلال العام نحو (37.1) مليون دينار استفاد منها (6839) مقترض وذلك لغايات إنشاء واستصلاح وتطوير (6574) مشروع زراعي في مختلف مناطق المملكة، كما أن عدد المقترضين الجدد الذين حصلوا على قروض للمرة الأولى بلغ (3657) مقترض ونسبتهم (53%) من العدد الكلي للمقترضين.

ويبلغ معدل القرض الواحد نحو (5648) دينار على المستوى العام لقروض المؤسسة، مما يشير إلى أن معظم قروض المؤسسة موجهة لصغار المزارعين.

هذا وتم توزيع الحجم الكلي للقروض الزراعية وفقا لعدة أبعاد لعل أهمها حسب جهة الموافقة والمجالات الاستثمارية الزراعية والمناطق الجغرافية والآجال الزمنية للقروض وفئات الحيازات الزراعية وأحجام القروض الممنوحة وصيغ التمويل والنوع الاجتماعي، مبينة على النحو التالي:

أولاً: توزيع القروض حسب جهة الموافقة.

تشير بيانات الجدول رقم (3) إلى توزيع عدد وقيمة القروض الممنوحة من المؤسسة والمنظم بها سندات دين حسب جهة الموافقة (الصلاحيات)، حيث تبين نسبة القروض الإنمائية والتي وهي من صلاحيات مجلس الإدارة (3%) وصلاحيات اللجنة المركزية (25%) وبذلك نسبة إقراضهم (28%) من قيمة الاقراض الكلي للمؤسسة وواقع (10.4) مليون دينار من قيمة الاقراض الكلي للمؤسسة.

نسبة القروض من صلاحيات اللجنة اللوائية (51%) ، وصلاحيات اللجنة الاقليمية (21%) ، وبذلك نسبة إقراضهم (72%) من قيمة الاقراض الكلي للمؤسسة وواقع (26.8) مليون دينار من أصل المبلغ الاجمالي الكلي البالغ (37.1) مليون دينار خلال عام 2015 مما يؤكد تبسيط الاجراءات وإعطاء مزيد من الصلاحيات .

جدول رقم (3)

توزيع القروض حسب جهة الموافقة (الصلاحيات)

| الجهة | عدد سندات الدين | نسبة العدد | قيمة/دينار | نسبة القيمة |
|-----------------|-----------------|------------|------------|-------------|
| مجلس الإدارة | 23 | %0.3 | 975300 | %3 |
| اللجنة المركزية | 688 | %10.4 | 9392036 | %25 |
| لجنة إقليمية | 1136 | %17.3 | 7708060 | %21 |
| لجنة لوائية | 4727 | %72 | 19056496 | %51 |
| المجموع | 6574 | %100 | 37131892 | %100 |

ثانياً: توزيع القروض حسب مجالات الإستثمار.

تشير بيانات الجدول رقم (4) إلى توزيع القروض المنظم بها سندات دين حسب مجالات

الإستثمار والفروع ضمن أقاليم المملكة، حيث تبين بأن القروض الموجهة لمشاريع تنمية وتطوير الثروة الحيوانية جاءت بالمرتبة الأولى، وبلغت نحو (15.8) مليون دينار شكلت ما نسبته (43%) من إجمالي قيمة القروض، وقد تركزت في مشاريع تربية الأغنام والأبقار والابل والدواجن والنحل ولوازمها المختلفة والأسماك.

وجاءت القروض الموجهة لشراء مدخلات الانتاج الزراعي لقطاعي الإنتاج النباتي والحيواني بالمرتبة الثانية، وبلغت نحو (14.8) دينار شكلت ما نسبته (40%) من إجمالي قيمة القروض، وهي عبارة عن قروض تشغيلية لشراء مستلزمات الإنتاج للأشجار المثمرة والخضار والبيوت البلاستيكية من البذار والأشتال والأسمدة والعلاجات الزراعية، ولشراء مستلزمات الإنتاج الحيواني من أعلاف وادويه وعلاجات بيطرية وتسمين الخراف والعجول وشراء الصوص اللحم والبيض وأعلافها ومستلزماتها.

واحتلت القروض الموجهة لاعمار واستغلال الأراضي الزراعية المرتبة الثالثة، حيث بلغت نحو

(3.4) مليون دينار شكلت ما نسبته (9%) من إجمالي قيمة القروض.

وحصلت القروض الموجهة لتنمية وتطوير مصادر المياه واستغلالها على المرتبة الرابعة، حيث

بلغت قيمتها نحو (2.2) مليون دينار، شكلت ما نسبته (6%) من إجمالي قيمة القروض، تركزت في

مجالات تنمية واستغلال المياه الجوفية كمشاريع الآبار الارتوازية واستغلال المياه السطحية كالأقنية

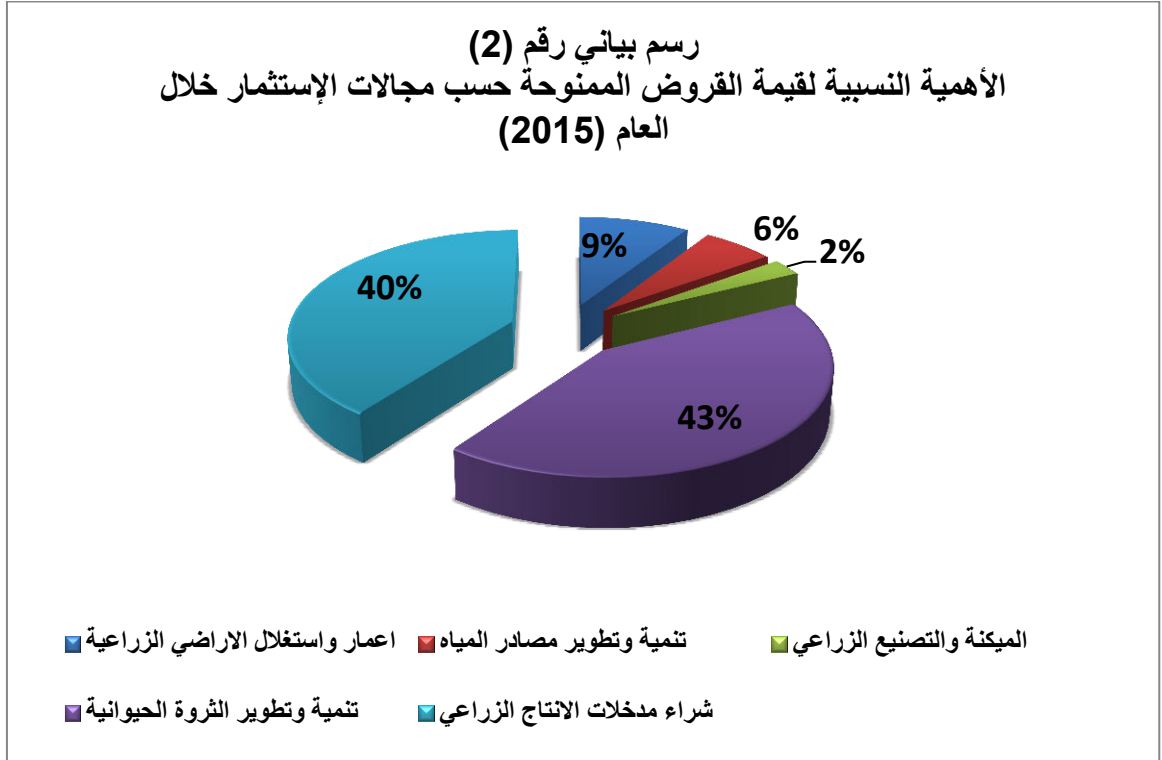
والينابيع، وشراء وتركيب البيوت البلاستيكية ، وإنشاء شبكات الري المختلفة.

وحصلت القروض الموجهة للميكنة والتصنيع الزراعي على المرتبة الخامسة، حيث بلغت (941)

ألف دينار شكلت ما نسبته (2%) من إجمالي قيمة القروض.

ويبين الرسم البياني رقم (2) توزيع القروض حسب مجالات الإستثمار لعام 2015 وفقا لأهميتها

النسبية.



جدول رقم (4)

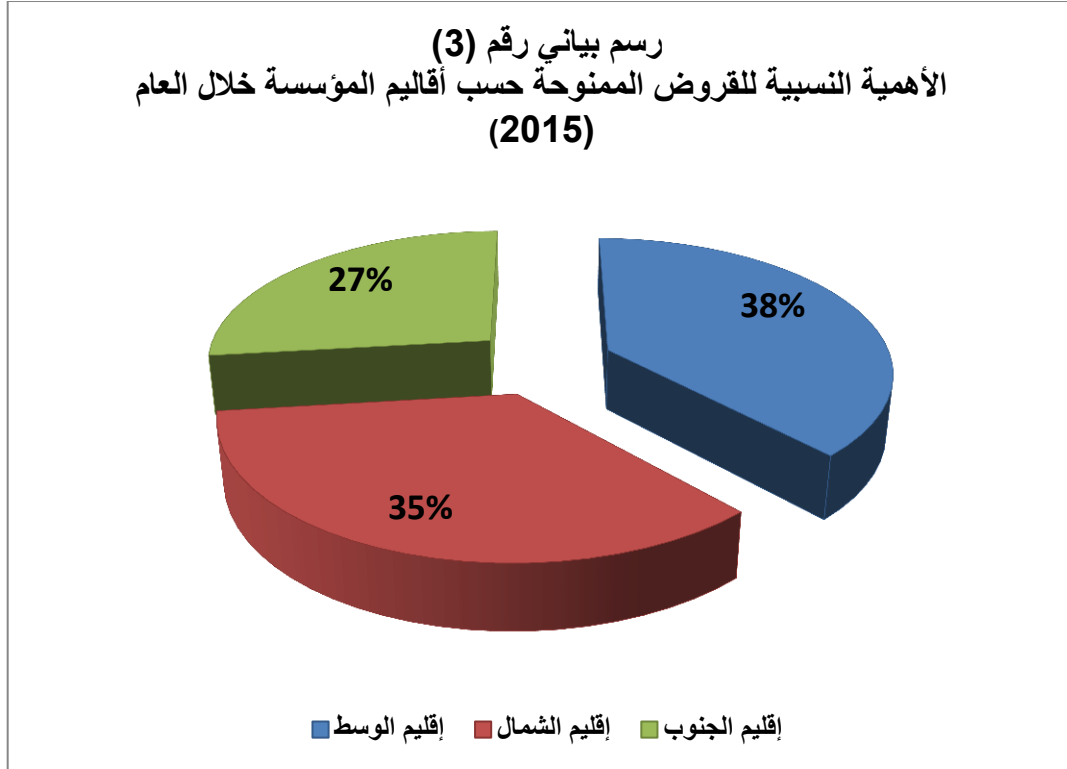
توزيع قيمة القروض الممنوحة حسب مجالات الإستثمار والفروع ضمن أقاليم المملكة خلال عام (2015)

| الفرع | اعمار واستغلال الاراضي الزراعية | تنمية وتطوير مصادر المياه | الميكنة والتصنيع الزراعي | تنمية وتطوير الثروة الحيوانية | شراء مدخلات الانتاج الزراعي | المجموع |
|------------------|---------------------------------|---------------------------|--------------------------|-------------------------------|-----------------------------|----------|
| اقليم الوسط | 1162299 | 1509315 | 334965 | 5841682 | 5293968 | 14142229 |
| السلط | 198500 | 35500 | 29000 | 1632100 | 246500 | 2141600 |
| الشونة الجنوبية | 343463 | 455345 | 9000 | 335605 | 352742 | 1496155 |
| جنوب عمان | 51375 | 153875 | 31500 | 1309521 | 950760 | 2497031 |
| الاغوار الوسطى | 393601 | 785355 | 138965 | 614300 | 877900 | 2810121 |
| مادبا | 113960 | 15140 | 18000 | 896630 | 1343632 | 2387362 |
| غرب عمان | 24400 | 22100 | 5500 | 665322 | 912608 | 1629930 |
| الزرقاء | 37000 | 42000 | 103000 | 388204 | 609826 | 1180030 |
| اقليم الشمال | 1703641 | 472854 | 458775 | 6105311 | 4278002 | 13018583 |
| اريد | 180479 | 33733 | 205325 | 753689 | 962862 | 2136088 |
| جرش | 159050 | 2050 | 3500 | 858172 | 229100 | 1251872 |
| لواء الكورة | 152000 | 0 | 21000 | 954600 | 160500 | 1288100 |
| الاغوار الشمالية | 288760 | 108100 | 48500 | 331750 | 894740 | 1671850 |
| الرمثا | 31302 | 0 | 30000 | 320400 | 607200 | 988902 |
| عجلون | 317850 | 37400 | 54950 | 673750 | 183450 | 1267400 |
| لواء بني كنانة | 109900 | 2000 | 0 | 624100 | 445050 | 1181050 |
| المفرق | 464300 | 289571 | 95500 | 1588850 | 795100 | 3233321 |
| اقليم الجنوب | 538663 | 219900 | 147050 | 3857368 | 5208099 | 9971080 |
| الكرك | 24000 | 23500 | 18400 | 746645 | 1009655 | 1822200 |
| الطفيلة | 134114 | 1000 | 75000 | 737490 | 854610 | 1802214 |
| معان | 11000 | 24000 | 0 | 678500 | 567500 | 1281000 |
| المزار الجنوبي | 25850 | 1400 | 18400 | 270250 | 842200 | 1158100 |
| غور الصافي | 252583 | 164100 | 23250 | 694833 | 739050 | 1873816 |
| العقبة | 0 | 0 | 0 | 220900 | 380900 | 601800 |
| لواء القصر | 91116 | 5900 | 12000 | 508750 | 814184 | 1431950 |
| المجموع | 3404603 | 2202069 | 940790 | 15804361 | 14780069 | 37131892 |

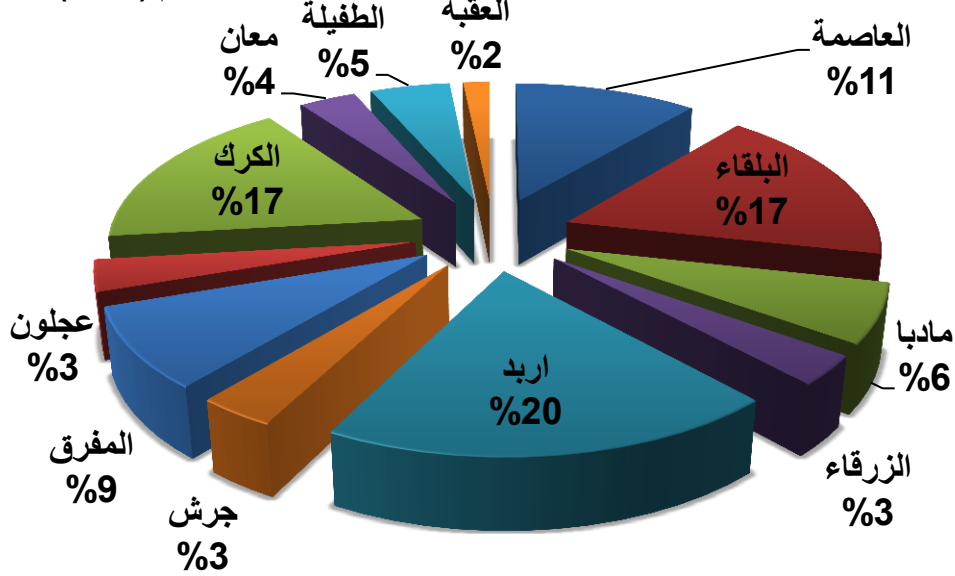
ثالثاً: توزيع القروض حسب الأقاليم والمحافظات.

توضح بيانات الجدول رقم (5) توزيع القروض حسب المحافظات والأقاليم وفقاً لمجالات الاستثمار الزراعية الرئيسية، حيث تشير إلى أن إقليم الوسط قد حصل على مانسبته (38%) ، وكذلك إقليم الشمال قد حصل على ما نسبته (35%) وإقليم الجنوب قد حصل على ما نسبته (27%) من إجمالي القروض الممنوحة خلال هذا العام كما هو موضح في الرسم البياني رقم (3).

أما بالنسبة لتوزيع القروض على مستوى المحافظات، فقد تبين بأن محافظة أربد قد احتلت المرتبة الأولى وبنسبة (20%)، وجاءت محافظة البلقاء ومحافظة الكرك بالمرتبة الثانية وبنسبة (17%) ، أما محافظة العاصمة فقد احتلت المرتبة الثالثة وبنسبة (11%) وجاءت محافظة المفرق بالمرتبة الرابعة وبنسبة (9%)، ومحافظة مادبا بالمرتبة الخامسة وبنسبة (6%)، ومحافظة الطفيلة (5%) ومعان (4%)، ومحافظات عجلون وجرش والزرقاء (3%)، أما العقبة فقد بلغت (2%) كما هو موضح في الرسم البياني رقم (4).



رسم بياني رقم (4)
الأهمية النسبية لقيمة القروض الممنوحة حسب محافظات المملكة خلال عام (2015)



جدول رقم (5)

توزيع قيمة القروض الممنوحة حسب مجالات الإستثمار للمحافظات ضمن أقاليم المملكة خلال عام 2015

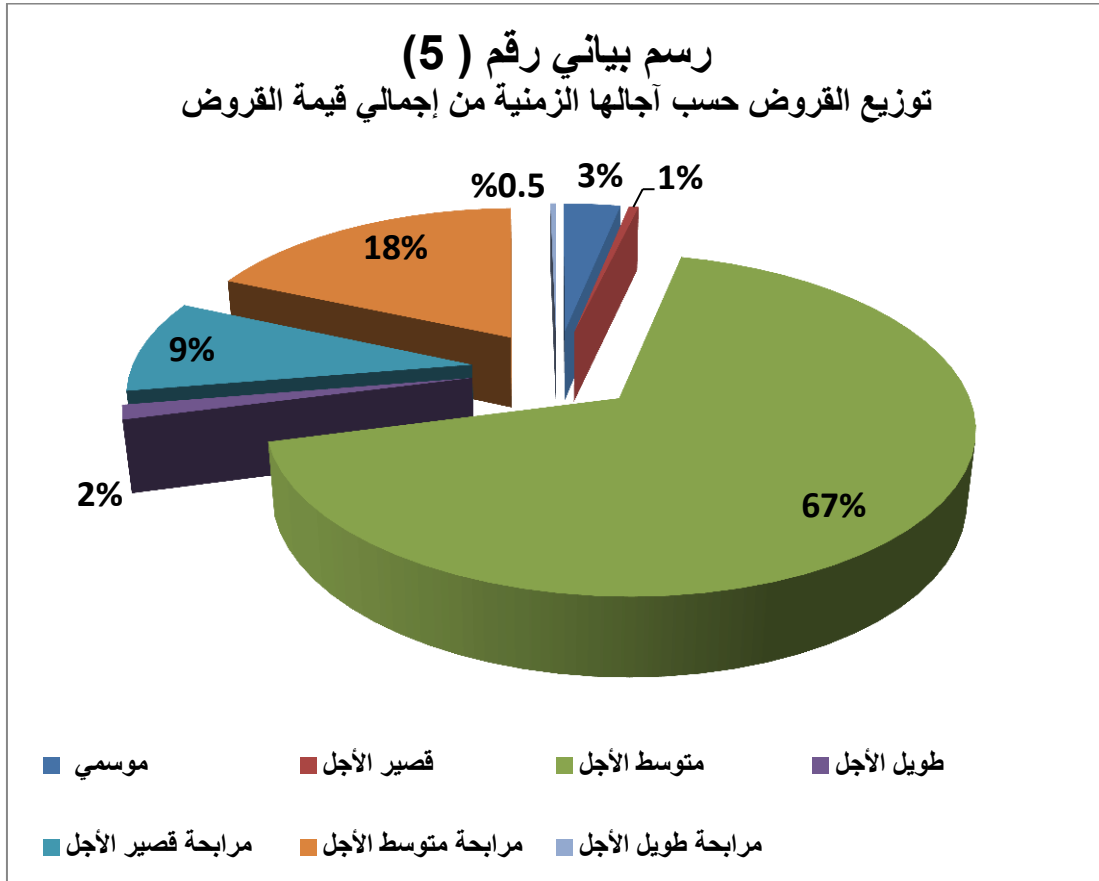
| المجموع | شراء مدخلات الانتاج الزراعي | تنمية وتطوير الثروة الحيوانية | الميكنة والتصنيع الزراعي | تنمية وتطوير مصادر المياه | اعمار واستغلال الاراضي الزراعية | الفرع |
|----------|--------------------------------|----------------------------------|-----------------------------|------------------------------|------------------------------------|--------------|
| 14142229 | 5293968 | 5841682 | 334965 | 1509315 | 1162299 | اقليم الوسط |
| 4126961 | 1863368 | 1974843 | 37000 | 175975 | 75775 | العاصمة |
| 6447876 | 1477142 | 2582005 | 176965 | 1276200 | 935564 | البلقاء |
| 2387362 | 1343632 | 896630 | 18000 | 15140 | 113960 | مادبا |
| 1180030 | 609826 | 388204 | 103000 | 42000 | 37000 | الزرقاء |
| 13018583 | 4278002 | 6105311 | 458775 | 472854 | 1703641 | إقليم الشمال |
| 7265990 | 3070352 | 2984539 | 304825 | 143833 | 762441 | اربد |
| 1251872 | 229100 | 858172 | 3500 | 2050 | 159050 | جرش |
| 3233321 | 795100 | 1588850 | 95500 | 289571 | 464300 | المفرق |
| 1267400 | 183450 | 673750 | 54950 | 37400 | 317850 | عجلون |
| 9971080 | 5208099 | 3857368 | 147050 | 219900 | 538663 | اقليم الجنوب |
| 6286066 | 3405089 | 2220478 | 72050 | 194900 | 393549 | الكرك |
| 1281000 | 567500 | 678500 | 0 | 24000 | 11000 | معان |
| 1802214 | 854610 | 737490 | 75000 | 1000 | 134114 | الطفيلة |
| 601800 | 380900 | 220900 | 0 | 0 | 0 | العقبة |
| 37131892 | 14780069 | 15804361 | 940790 | 2202069 | 3404603 | المجموع |

رابعاً: توزيع القروض حسب آجالها الزمنية.

توضح بيانات الجدول رقم (6) توزيع القروض الممنوحة حسب آجالها الزمنية وفروع المؤسسة ضمن الأقاليم ، والرسم البياني رقم (5) توزيع القروض الممنوحة حسب آجالها الزمنية ونسبتها من القيمة الاجماليه لقروض عام 2015 .

حيث شكلت القروض الموسمية والقصيرة والمتوسطة والطويلة الأجل ما نسبته (3%) و(1%) و(67%) و(2%) من إجمالي قيمة القروض على التوالي، وبلغت نسبة القروض الممنوحة للمزارعين وحسب منهج المربحة (9%) للعقود قصيرة الأجل و (18%) للعقود متوسطة الأجل أما عقود المربحة طويلة الاجل فكان هناك (6) عقود بقيمة (114) ألف دينار موزعة على الأقاليم الثلاثة بنسبة كانت (0.5%) .

بناءً على ذلك يتضح إقبال المزارعين على الحصول على القروض المتوسطة الأجل بالفائدة أو ما يعادلها بالمربحة الإسلامية بحيث بلغت النسبة (67%) و (18%) على التوالي.



جدول رقم (6)

توزيع القروض حسب آجالها لفروع المؤسسة ضمن أقاليم المملكة خلال عام (2015)

| المجموع | | مراوحة متوسط وطويل الأجل | | مراوحة قصير الأجل | | طويل الأجل | | متوسط الأجل | | قصير الأجل | | موسمي | | الفرع |
|----------|------|--------------------------|------|-------------------|-----|------------|-----|-------------|------|------------|-----|---------|-----|------------------|
| قيمة | عدد | قيمة | عدد | قيمة | عدد | قيمة | عدد | قيمة | عدد | قيمة | عدد | قيمة | عدد | |
| 14142229 | 2255 | 2315650 | 408 | 1334670 | 190 | 278100 | 15 | 9686509 | 1568 | 145200 | 7 | 382100 | 67 | إقليم الوسط |
| 2141600 | 377 | 100000 | 12 | 12000 | 2 | 131000 | 7 | 1832600 | 350 | 55000 | 2 | 11000 | 4 | السلط |
| 1496155 | 181 | 119000 | 8 | 5000 | 1 | 0 | 0 | 1352155 | 169 | 10000 | 1 | 10000 | 2 | الشونة الحنوبية |
| 2497031 | 440 | 806900 | 140 | 177160 | 31 | 0 | 0 | 1509771 | 268 | 3200 | 1 | 0 | 0 | جنوب عمان |
| 2810121 | 348 | 45000 | 4 | 3500 | 1 | 75000 | 1 | 2502421 | 318 | 0 | 0 | 184200 | 24 | الأغوار الوسط |
| 2387362 | 408 | 281900 | 46 | 779410 | 107 | 72100 | 7 | 1253952 | 248 | 0 | 0 | 0 | 0 | مادبا |
| 1629930 | 279 | 12 8900 | 17 | 214300 | 27 | 0 | 0 | 1045830 | 197 | 77000 | 3 | 163900 | 35 | غرب عمان |
| 1180030 | 222 | 833950 | 181 | 143300 | 21 | 0 | 0 | 189780 | 18 | 0 | 0 | 13000 | 2 | الزرقاء |
| 13018583 | 2345 | 3726471 | 586 | 1303670 | 205 | 225600 | 10 | 7353842 | 1505 | 40500 | 4 | 368500 | 35 | إقليم الشمال |
| 2136088 | 385 | 625700 | 75 | 348570 | 54 | 0 | 0 | 1159318 | 255 | 0 | 0 | 2500 | 1 | اريد |
| 1251872 | 261 | 174100 | 25 | 20600 | 3 | 6600 | 1 | 1037572 | 230 | 7000 | 1 | 6000 | 1 | جرش |
| 1288100 | 252 | 1086700 | 208 | 67900 | 11 | 0 | 0 | 133500 | 33 | 0 | 0 | 0 | 0 | لواء الكورة |
| 1671850 | 242 | 30000 | 6 | 117000 | 6 | 0 | 0 | 1268950 | 210 | 0 | 0 | 255900 | 20 | الأغوار الشمالية |
| 988902 | 226 | 100700 | 15 | 78200 | 16 | 0 | 0 | 791502 | 192 | 17500 | 2 | 1000 | 1 | الرمثا |
| 1267400 | 235 | 857450 | 153 | 165900 | 34 | 0 | 0 | 244050 | 48 | 0 | 0 | 0 | 0 | عجلون |
| 1181050 | 250 | 112650 | 27 | 83400 | 15 | 60000 | 3 | 925000 | 205 | 0 | 0 | 0 | 0 | لواء بني كنانة |
| 3233321 | 494 | 739171 | 77 | 422100 | 66 | 159000 | 6 | 1793950 | 332 | 16000 | 1 | 103100 | 12 | المفرق |
| 9971080 | 1974 | 790350 | 99 | 776000 | 161 | 23000 | 1 | 7935030 | 1608 | 17000 | 1 | 429700 | 104 | إقليم الجنوب |
| 1822200 | 348 | 160000 | 27 | 165300 | 25 | 0 | 0 | 1478500 | 293 | 0 | 0 | 18400 | 3 | الكرك |
| 1802214 | 350 | 319900 | 43 | 242900 | 51 | 0 | 0 | 1194714 | 233 | 0 | 0 | 44700 | 23 | الطفيلة |
| 1281000 | 274 | 20850 | 6 | 0 | 0 | 0 | 0 | 1180850 | 263 | 0 | 0 | 79300 | 5 | معان |
| 1158100 | 251 | 67900 | 11 | 301500 | 69 | 0 | 0 | 667700 | 143 | 0 | 0 | 121000 | 28 | المزار الجنوبي |
| 1873816 | 340 | 155000 | 2 | 0 | 0 | 0 | 0 | 1686616 | 326 | 0 | 0 | 32200 | 12 | غور الصافي |
| 601800 | 134 | | | 0 | 0 | 0 | 0 | 601800 | 134 | 0 | 0 | 0 | 0 | العقبة |
| 1431950 | 277 | 66700 | 10 | 66300 | 16 | 23000 | 1 | 1124850 | 216 | 17000 | 1 | 134100 | 33 | لواء القصر |
| 37131892 | 6574 | 6832471 | 1093 | 3414340 | 556 | 526700 | 26 | 24975381 | 4681 | 202700 | 12 | 1180300 | 206 | المجموع |

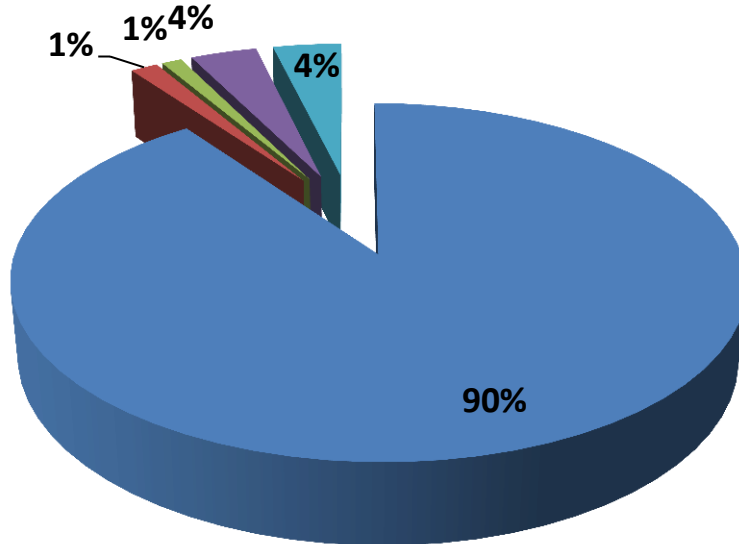
خامساً: توزيع القروض حسب أحجام الحيازات الزراعية.

توضح بيانات الجدول رقم (7) القروض الممنوحة حسب الفئات الحيازية للمقترضين بالدونم والفروع ضمن أقاليم المملكة خلال عام (2015) .

ويشير الرسم البياني رقم (6) إلى الأهمية النسبية للقروض الممنوحة موزعه حسب الفئات الحيازية للمقترضين حيث أن (90%) من إجمالي القروض الممنوحة خلال عام 2015 تم منحها لأصحاب الحيازات الزراعية الصغيرة التي لا تتجاوز (30) دونما، كما أن (1%) من إجمالي القروض الممنوحة قد منحت لأصحاب الحيازات الصغيرة إلى المتوسطة التي تتراوح بين (30) و (60) دونم و (1%) لأصحاب الحيازات المتوسطة إلى الكبيرة من (61) إلى (120) دونم.

أما الحيازات التي تزيد عن (120) دونم فقد حصل أصحابها على (4%) من إجمالي القروض الممنوحة، كما أن المزارعين الذين لا يملكون أراضي قد حصلوا على ما نسبته (4%) من إجمالي القروض الممنوحة خلال عام 2015، مما يشير إلى أن التوزيع كان يميل لصالح الفئات الحيازية الصغيرة.

رسم بياني رقم (6)
الأهمية النسبية للقروض الممنوحة حسب الفئات الحيازية للمقترضين خلال عام (2015)



■ أقل من (30) دونم ■ من (30-60) دونم ■ من (61-120) دونم ■ أكبر من (120) دونم ■ بدون ارض

جدول رقم (7)

توزيع القروض الممنوحة حسب الفئات الحيازية للمقترضين بالدونم والفروع ضمن أقاليم المملكة خلال عام (2015)

| الفرع | أقل من 30 دونم | | من (30-60) دونم | | من (60-120) دونم | | أكبر من 120 دونم | | بدون أرض | | المجموع | |
|------------------|----------------|----------|-----------------|--------|------------------|--------|------------------|---------|----------|---------|---------|----------|
| | عدد | قيمة | عدد | قيمة | عدد | قيمة | عدد | قيمة | عدد | قيمة | | |
| إقليم الوسط | 2113 | 13186574 | 37 | 196550 | 27 | 206600 | 68 | 515600 | 10 | 36905 | 2255 | 14142229 |
| السلط | 356 | 2041100 | 8 | 34500 | 2 | 15000 | 8 | 42500 | 3 | 8500 | 377 | 2141600 |
| الشونة الجنوبية | 174 | 1435750 | 2 | 30000 | 1 | 15000 | 2 | 10000 | 2 | 5405 | 181 | 1496155 |
| جنوب عمان | 408 | 2295031 | 8 | 42000 | 7 | 46500 | 17 | 113500 | 0 | 0 | 440 | 2497031 |
| الاغوار الوسطى | 325 | 2606621 | 4 | 22000 | 6 | 65000 | 10 | 104500 | 3 | 12000 | 348 | 2810121 |
| مادبا | 385 | 2232762 | 7 | 31500 | 6 | 39100 | 9 | 79000 | 1 | 5000 | 408 | 2387362 |
| الزرقاء | 216 | 1151030 | 2 | 13000 | 3 | 13000 | 1 | 3000 | 0 | 0 | 222 | 1180030 |
| غرب عمان | 249 | 1424280 | 6 | 23550 | 2 | 13000 | 21 | 163100 | 1 | 6000 | 279 | 1629930 |
| إقليم الشمال | 2023 | 10789722 | 42 | 213950 | 24 | 136000 | 86 | 597990 | 170 | 1280921 | 2345 | 13018583 |
| اربد | 365 | 2014948 | 3 | 19000 | 3 | 12000 | 13 | 85140 | 1 | 5000 | 385 | 2136088 |
| جرش | 248 | 1192772 | 2 | 5000 | 4 | 22200 | 7 | 31900 | | | 261 | 1251872 |
| الرمثا | 205 | 904902 | 9 | 36000 | 2 | 10000 | 9 | 35000 | 1 | 3000 | 226 | 988902 |
| المفرق | 316 | 1818900 | 6 | 54100 | 2 | 25000 | 5 | 77400 | 165 | 1257921 | 494 | 3233321 |
| عجلون | 195 | 1047950 | 8 | 39100 | 7 | 31300 | 25 | 149050 | | | 235 | 1267400 |
| لواء بني كنانة | 227 | 1082000 | 6 | 24250 | 1 | 4500 | 14 | 60300 | 2 | 10000 | 250 | 1181050 |
| لواء الكورة | 245 | 1252900 | 3 | 15000 | 2 | 9500 | 2 | 10700 | | | 252 | 1288100 |
| الاغوار الشمالية | 222 | 1475350 | 5 | 21500 | 3 | 21500 | 11 | 148500 | 1 | 5000 | 242 | 1671850 |
| إقليم الجنوب | 1882 | 9464230 | 26 | 141900 | 14 | 63400 | 42 | 229250 | 10 | 72300 | 1974 | 9971080 |
| الكرك | 328 | 1725400 | 4 | 24000 | 3 | 8500 | 7 | 37000 | 6 | 27300 | 348 | 1822200 |
| معان | 271 | 1268750 | 0 | 0 | 0 | 0 | 3 | 12250 | 0 | 0 | 274 | 1281000 |
| الطفيلة | 331 | 1720014 | 6 | 22800 | 3 | 14900 | 9 | 39500 | 1 | 5000 | 350 | 1802214 |
| المزار الجنوبي | 231 | 1070800 | 5 | 26800 | 3 | 10000 | 11 | 45500 | 1 | 5000 | 251 | 1158100 |
| غور الصافي | 334 | 1797816 | 2 | 6000 | 1 | 5000 | 2 | 35000 | 1 | 30000 | 340 | 1873816 |
| العقبة | 134 | 601800 | 0 | 0 | 0 | 0 | 0 | 0 | 0 | 0 | 134 | 601800 |
| لواء القصر | 253 | 1279650 | 9 | 62300 | 4 | 25000 | 10 | 60000 | 1 | 5000 | 277 | 1431950 |
| المجموع | 6018 | 33440526 | 105 | 552400 | 65 | 406000 | 196 | 1342840 | 190 | 1390126 | 6574 | 37131892 |

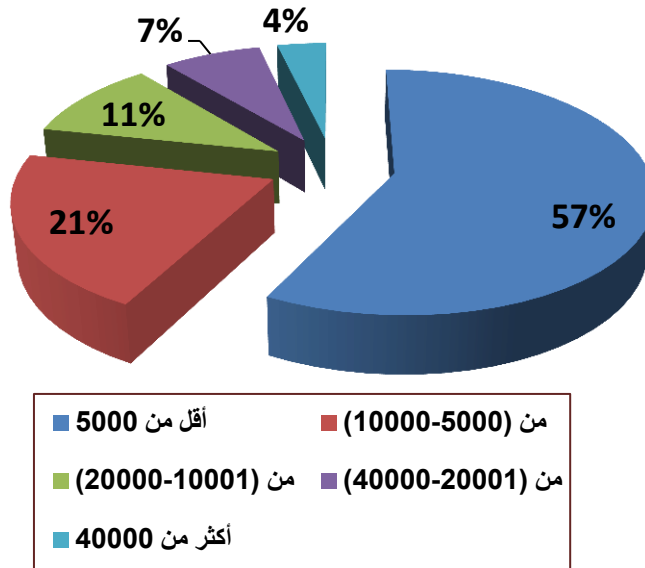
سادساً: توزيع القروض حسب فئات أحجام القروض.

توضح بيانات الجدول رقم (8) توزيع القروض حسب فئات أحجامها والفروع ضمن الأقاليم هذا ويشير الرسم البياني رقم (7) إلى الأهمية النسبية لإجمالي القروض الممنوحة من المؤسسة خلال عام 2015 موزعة حسب فئات أحجامها، وأن قيمة القروض التي تقل أو تساوي فئاتها عن (5) آلاف دينار شكلت ما نسبته نحو (57%) من حجم القروض الممنوحة وغطت ما نسبته نحو (81%) من عدد القروض، وأن قيمة القروض التي تتراوح فئتها بين (5-10) آلاف دينار شكلت ما نسبته (21%) من حجم القروض الممنوحة، وغطت ما نسبته نحو (13%) من عدد القروض.

وهذا نتيجة إعطاء المزيد من الصلاحيات لمدراء الفروع والأقاليم بحيث كانت نسبة إقراضهم (78%) من قيمة الإقراض الكلي للمؤسسة وبقاوع (29.1) مليون دينار من أصل المبلغ الاجمالي الكلي البالغ (37.1) مليون دينار خلال عام 2015، ونسبة (94%) من عدد القروض.

كما بلغت نسبة القروض التي تتراوح فئتها بين (10-20) ألف دينار نحو (11%)، وغطت ما نسبته (4%) من عدد القروض، في حين بلغت نسبة القروض التي تتراوح فئتها من أكثر من (20-40) ألف دينار (7%)، وغطت ما نسبته (1.5%) من عدد القروض. وبلغت نسبة القروض التي تتراوح فئتها أكثر من (40) ألف دينار (4%)، وغطت ما نسبته (0.5%) من عدد القروض.

رسم بياني رقم (7)
الأهمية النسبية للقروض الممنوحة حسب فئات أحجامها خلال عام (2015)



جدول رقم (8)

توزيع القروض حسب فئات أحجامها والفروع ضمن الأقاليم خلال عام (2015)

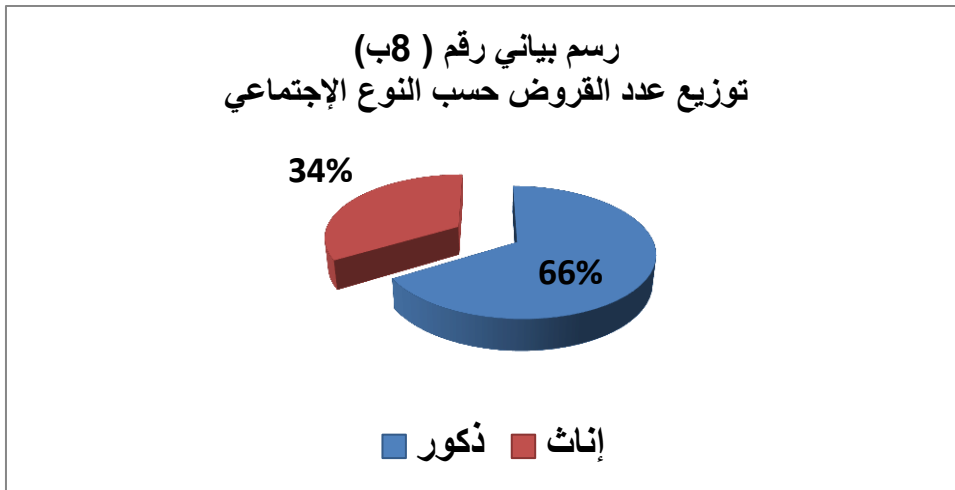
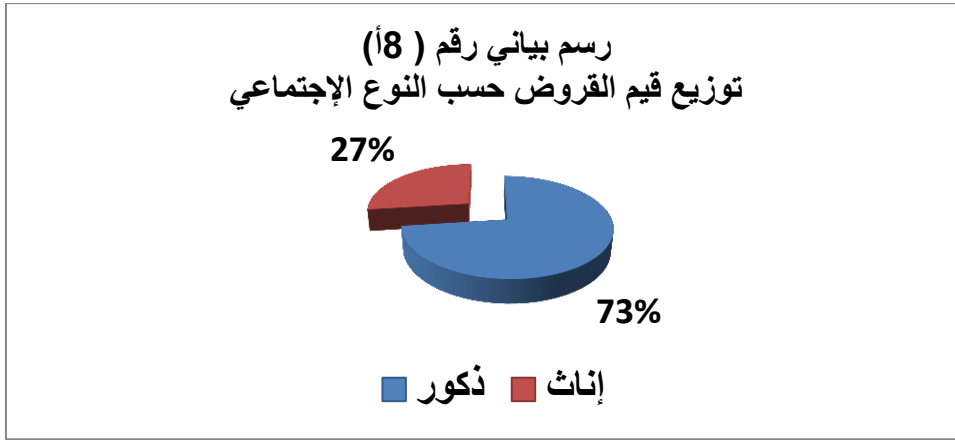
| المجموع | أكثر من 40000 دينار | | من (20001- 40000) دينار | | من (10001- 20000) دينار | | من (5001- 10000) دينار | | أقل من (5000) دينار | | الفرع | |
|----------|------------------------|---------|----------------------------|---------|----------------------------|---------|---------------------------|---------|---------------------|----------|-------|---------------------|
| | قيمة | عدد | قيمة | عدد | قيمة | عدد | قيمة | عدد | قيمة | عدد | | |
| 14142229 | 2255 | 368000 | 7 | 1475950 | 54 | 2147625 | 135 | 3235238 | 376 | 6915416 | 1683 | اقليم الوسط |
| 2141600 | 377 | 50000 | 1 | 72000 | 3 | 190000 | 11 | 555800 | 59 | 1273800 | 303 | السلط |
| 1496155 | 181 | 100000 | 2 | 376250 | 14 | 345500 | 22 | 152300 | 18 | 522105 | 125 | الشونة الجنوبية |
| 2497031 | 440 | 50000 | 1 | 152000 | 5 | 218600 | 14 | 627421 | 74 | 1449010 | 346 | جنوب عمان |
| 2810121 | 348 | 118000 | 2 | 505300 | 19 | 806425 | 48 | 453420 | 54 | 926976 | 225 | الاغوار الوسطى |
| 2387362 | 408 | 0 | 0 | 126600 | 5 | 334100 | 23 | 772867 | 92 | 1153795 | 288 | مادبا |
| 1180030 | 222 | 50000 | 1 | 100000 | 3 | 118000 | 8 | 142630 | 16 | 769400 | 194 | الزرقاء |
| 1629930 | 279 | 0 | 0 | 143800 | 5 | 135000 | 9 | 530800 | 63 | 820330 | 202 | غرب عمان |
| 13018583 | 2345 | 770000 | 11 | 753371 | 27 | 1282750 | 83 | 2490308 | 285 | 7722154 | 1939 | اقليم الشمال |
| 2136088 | 385 | 150000 | 1 | 60000 | 2 | 214000 | 15 | 517208 | 59 | 1194880 | 308 | اريد |
| 1251872 | 261 | 0 | 0 | 46000 | 2 | 47000 | 3 | 219200 | 25 | 939672 | 231 | جرش |
| 988902 | 226 | 0 | 0 | 50000 | 2 | 20000 | 1 | 89600 | 11 | 829302 | 212 | الرمثا |
| 3233321 | 494 | 475000 | 7 | 205871 | 7 | 422600 | 26 | 465600 | 52 | 1664250 | 402 | المفرق |
| 1267400 | 235 | 0 | 0 | 82500 | 3 | 247850 | 17 | 276050 | 32 | 661000 | 183 | عجلون |
| 1181050 | 250 | 0 | 0 | 30000 | 1 | 45000 | 3 | 250800 | 29 | 855250 | 217 | لواء بني كتانه |
| 1288100 | 252 | 0 | 0 | 30000 | 1 | 74000 | 5 | 442850 | 51 | 741250 | 195 | لواء الكورة |
| 1671850 | 242 | 145000 | 3 | 249000 | 9 | 212300 | 13 | 229000 | 26 | 836550 | 191 | الاغوار الشمالية |
| 9971080 | 1974 | 220000 | 3 | 511600 | 18 | 540900 | 36 | 1935964 | 226 | 6762616 | 1691 | اقليم الجنوب |
| 1822200 | 348 | 0 | 0 | 46400 | 2 | 104400 | 7 | 461500 | 53 | 1209900 | 286 | الكرك |
| 1281000 | 274 | 0 | 0 | 105000 | 3 | | 0 | 68650 | 7 | 1107350 | 264 | معان |
| 1802214 | 350 | 65000 | 1 | 65000 | 2 | 234200 | 15 | 414714 | 48 | 1023300 | 284 | الطفيلة |
| 1158100 | 251 | 0 | 0 | 0 | 0 | 40700 | 3 | 351400 | 43 | 766000 | 205 | المزار الجنوبي |
| 1873816 | 340 | 155000 | 2 | 247500 | 9 | 41600 | 3 | 244400 | 27 | 1185316 | 299 | غور الصفافي |
| 601800 | 134 | 0 | 0 | 0 | 0 | 0 | 0 | 8300 | 1 | 593500 | 133 | العقبة |
| 1431950 | 277 | 0 | 0 | 47700 | 2 | 120000 | 8 | 387000 | 47 | 877250 | 220 | لواء القصر |
| 37131892 | 6574 | 1358000 | 21 | 2740921 | 99 | 3971275 | 254 | 7661510 | 887 | 21400186 | 5313 | المجموع |

سابعاً توزيع القروض حسب النوع الاجتماعي.

يوضح الجدول رقم (9) أن نسبة الذكور الذين حصلوا على قروض من المؤسسة بلغت (66%) من إجمالي عدد المقترضين مقابل (34%) للإناث، حيث كانت نسبة الإناث (32%) في عام 2014، في حين بلغت قيمة القروض التي حصل عليها الذكور حوالي (27) مليون دينار بنسبة (73%) كما حصلت الإناث على حوالي (10) مليون دينار بنسبة (27%) من إجمالي قيمة القروض الممنوحة خلال عام 2015 حيث كانت نسبة الإناث (7.9) مليون دينار وبنسبة (23%) من إجمالي قيمة القروض الممنوحة خلال عام 2014.

هذا ويشير الرسم البياني رقم (أ8 ، ب8) إلى الأهمية النسبية لإجمالي القروض الممنوحة من

المؤسسة خلال عام 2015 موزعة حسب النوع الاجتماعي لقيم القروض وعدد المقترضين.



جدول رقم (9)

توزيع القروض حسب النوع الاجتماعي خلال عام (2015)

| المجموع | | | إناث | | | ذكور | | | الفرع |
|----------|------|-------|----------|------|-------|----------|------|-------|----------------|
| دينار | سند | مقترض | دينار | سند | مقترض | دينار | سند | مقترض | |
| 14142229 | 2255 | 2375 | 2586325 | 563 | 576 | 11555904 | 1692 | 1799 | إقليم الوسط |
| 2141600 | 377 | 380 | 414400 | 91 | 91 | 1727200 | 286 | 289 | السلط |
| 1496155 | 181 | 192 | 170750 | 37 | 37 | 1325405 | 144 | 155 | الثبونة |
| 2497031 | 440 | 441 | 620300 | 123 | 123 | 1876731 | 317 | 318 | جنوب عمان |
| 2810121 | 348 | 446 | 393500 | 86 | 99 | 2416621 | 262 | 347 | الاغوار |
| 2387362 | 408 | 411 | 385285 | 89 | 89 | 2002077 | 319 | 322 | مادبا |
| 1180030 | 222 | 226 | 345750 | 85 | 85 | 834280 | 137 | 141 | الزرقاء |
| 1629930 | 279 | 279 | 256340 | 52 | 52 | 1373590 | 227 | 227 | غرب عمان |
| 13018583 | 2345 | 2448 | 3213430 | 726 | 749 | 9805153 | 1619 | 1699 | إقليم الشمال |
| 2136088 | 385 | 397 | 555030 | 128 | 132 | 1581058 | 257 | 265 | إربد |
| 1251872 | 261 | 261 | 370550 | 90 | 90 | 881322 | 171 | 171 | جرش |
| 988902 | 226 | 230 | 424050 | 108 | 109 | 564852 | 118 | 121 | الرمثا |
| 3233321 | 494 | 509 | 649650 | 139 | 141 | 2583671 | 355 | 368 | المفرق |
| 1267400 | 235 | 244 | 301050 | 66 | 69 | 966350 | 169 | 175 | عجلون |
| 1181050 | 250 | 251 | 300800 | 75 | 76 | 880250 | 175 | 175 | لواء بني كنانة |
| 1288100 | 252 | 257 | 243700 | 59 | 59 | 1044400 | 193 | 198 | لواء الكورة |
| 1671850 | 242 | 299 | 368600 | 61 | 73 | 1303250 | 181 | 226 | الاغوار |
| 9971080 | 1974 | 2016 | 4225950 | 974 | 976 | 5745130 | 1000 | 1040 | إقليم الجنوب |
| 1822200 | 348 | 353 | 660300 | 153 | 153 | 1161900 | 195 | 200 | الكرك |
| 1281000 | 274 | 274 | 665900 | 156 | 156 | 615100 | 118 | 118 | معان |
| 1802214 | 350 | 350 | 587300 | 141 | 141 | 1214914 | 209 | 209 | الطفيلة |
| 1158100 | 251 | 269 | 370300 | 89 | 90 | 787800 | 162 | 179 | المزار الجنوبي |
| 1873816 | 340 | 352 | 867550 | 197 | 197 | 1006266 | 143 | 155 | غور الصافي |
| 601800 | 134 | 134 | 442700 | 98 | 98 | 159100 | 36 | 36 | العقبة |
| 1431950 | 277 | 284 | 631900 | 140 | 141 | 800050 | 137 | 143 | لواء القصر |
| 37131892 | 6574 | 6839 | 10025705 | 2263 | 2301 | 27106187 | 4311 | 4538 | المجموع |

ثامناً: المراجعة الإسلامية.

1- صيغة الأمر بالشراء (المراجعة):

تقوم المؤسسة بإعتبارها فريق أول بتنفيذ وشراء ما يطلبه الأمر بالشراء (طالب التمويل) وعلى مسؤوليته بإعتباره فريق ثاني بالربح المنفق عليه عند الإبتداء بحيث تقوم هذه المؤسسة بتنفيذ هذه الخدمة أو المهام من خلال فريق ثالث بعد قيام المؤسسة بتوقيع إتفاقية معه ويتم الصرف للطرف الثالث حسب الأسس المتبعة.

2- الإستشارة الشرعية:

جميع طلبات التمويل يتم عرضها على سماحة المستشار الشرعي للمؤسسة لإجازتها حسب مقتضيات الشريعة الإسلامية.

3- إجراءات تنفيذ العقد:

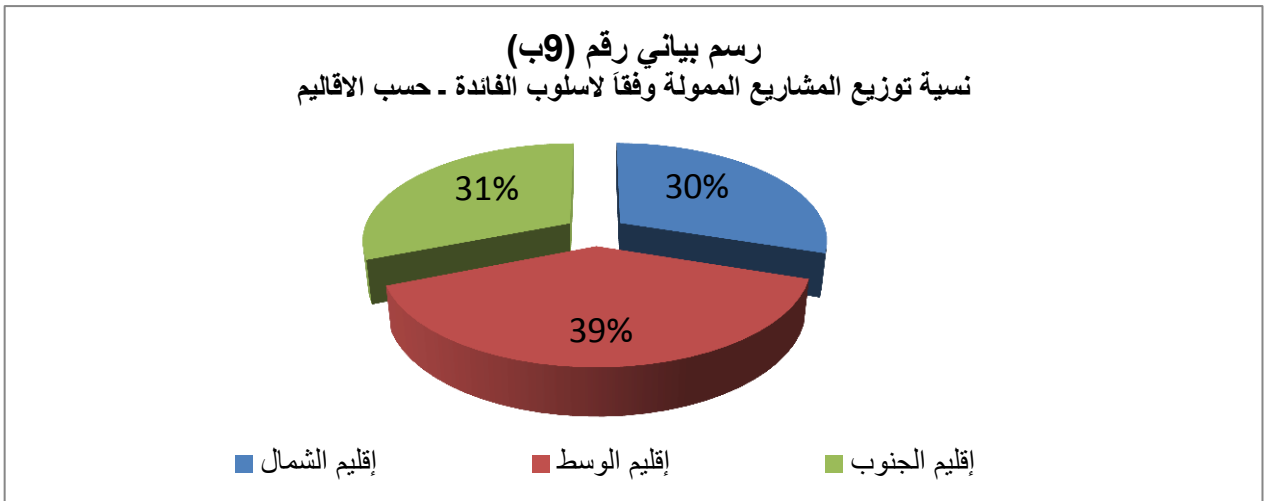
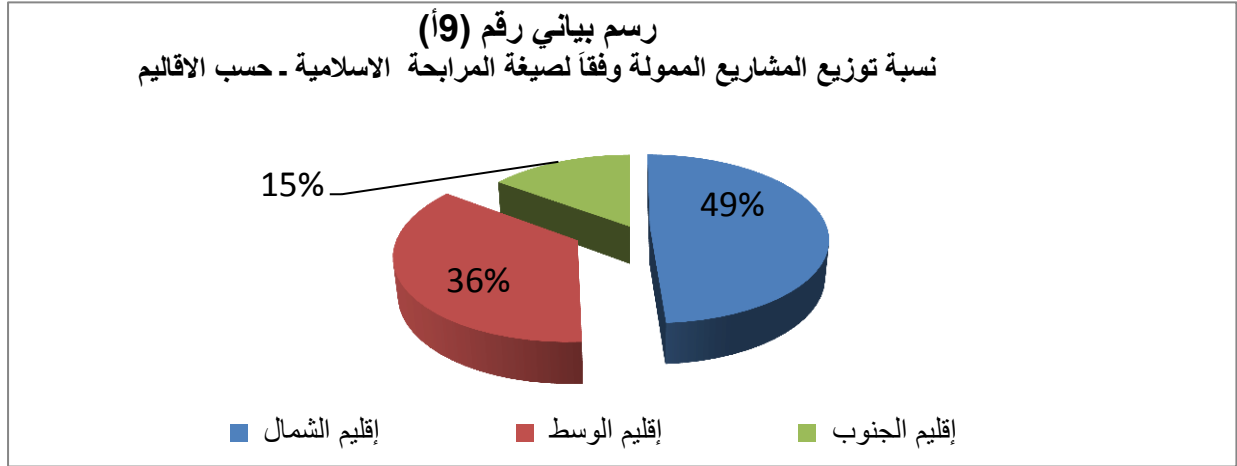
- إستكمال إجراءات تنفيذ الإتفاقية بين المؤسسة والمنفذ ومن ثم تسليمها لطالب التمويل وحسب الأصول.
- تنظيم عقد التمويل بعد إستكمال إجراءات حجز الضمانات المقدمة (الأموال غير المنقولة) واحضار موافقة الحسم الشهري أو أية شروط أخرى وردت في موافقة طلب التمويل.

4- قيمة المراجعة واحتسابها:

- تحسب قيمة المراجعة حسب جداول معتمدة لدى فروع المؤسسة وحسب المعايير الرئيسية التالية:-
- قيمة التمويل. • أسلوب التسديد. • أجل التمويل. • الفئة المستهدفة.

توضح بيانات الجدول رقم (10) أن عدد المشاريع الممولة من المؤسسة وفقاً لصيغة المراجعة الإسلامية قد بلغ (1649) مشروعاً بقيمة نحو (10.2) مليون دينار، شكلت ما نسبته (27.6%) من قيمة التمويل الكلي للمزارعين خلال عام (2015).

هذا ويشير الرسم البياني رقم (9أ، 9ب) إلى الأهمية النسبية لإجمالي القروض الممنوحة من المؤسسة موزعة حسب الأقاليم والمنهج التمويلي خلال عام (2015)، حيث تركزت المشاريع الممولة وفقاً لصيغة المراجعة الإسلامية في إقليم الشمال بنسبة (49%) يليها إقليم الوسط بنسبة (36%)، وإقليم الجنوب بنسبة (15%)، في حين بلغت عدد المشاريع الممولة من المؤسسة وفقاً لأسلوب الفائدة (4925) مشروعاً بلغت قيمتها نحو (26.9) مليون دينار، وشكلت ما نسبته (72.4%) من قيمة التمويل الكلي للمزارعين خلال عام (2015)، حيث احتل إقليم الوسط الترتيب الأول من حيث حجم الإقراض بنسبة (39%) ثم إقليم الجنوب بنسبة (31%)، ثم إقليم الشمال بنسبة (30%).

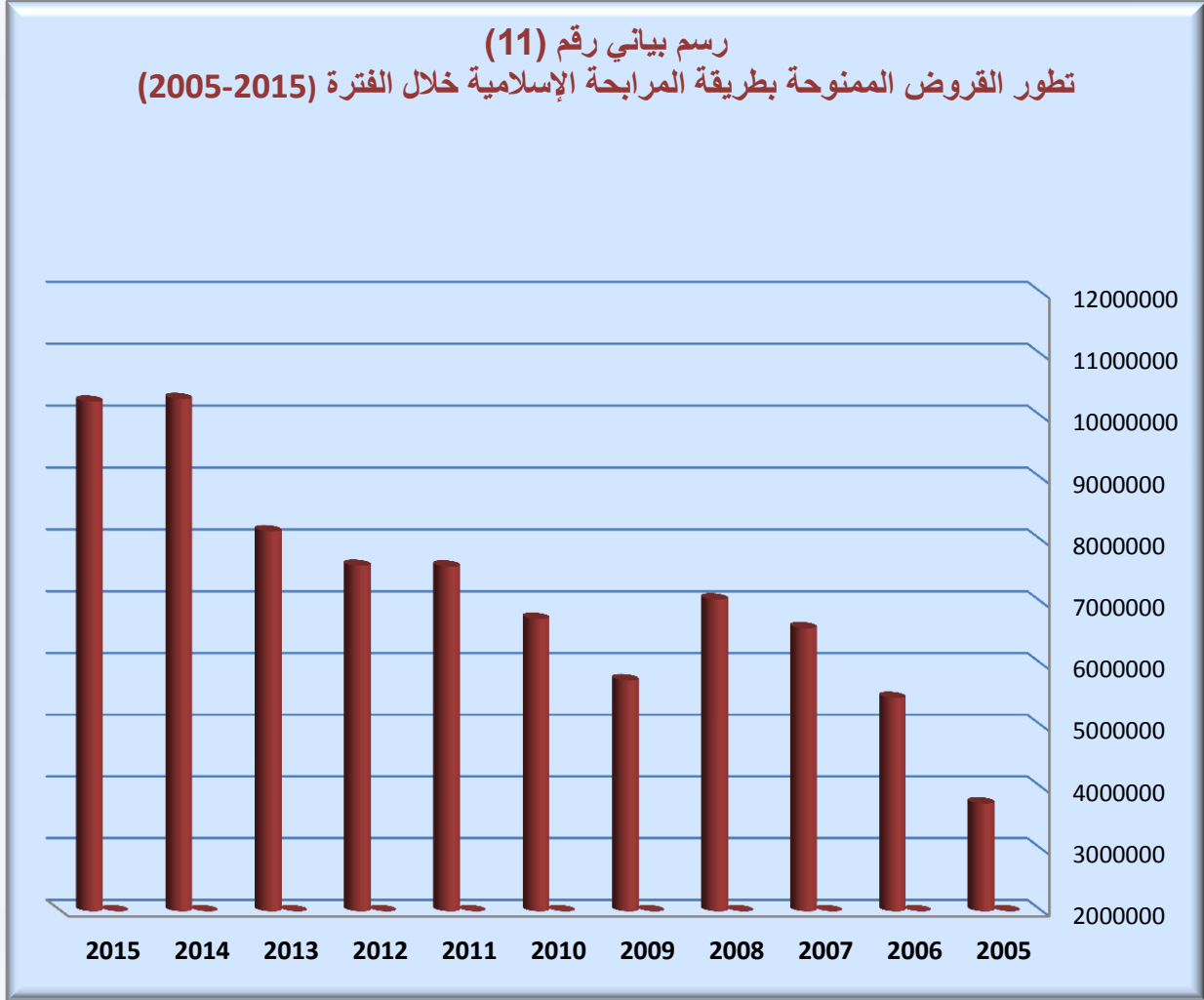


جدول رقم (10)

توزيع القروض الممنوحة موزعة حسب الفروع والمنهج التمويلي خلال عام (2015)

| الإجمالي | | قروض مرابحة | | قروض فائدة | | الفرع |
|---------------|------|---------------|------|---------------|------|------------------|
| قيمة بالدينار | سند | قيمة بالدينار | سند | قيمة بالدينار | سند | |
| 14142229 | 2255 | 3650320 | 598 | 10491909 | 1657 | إقليم الوسط |
| 2141600 | 377 | 112000 | 14 | 2029600 | 363 | السلط |
| 1496155 | 181 | 124000 | 9 | 1372155 | 172 | الشونة الجنوبية |
| 2497031 | 440 | 984060 | 171 | 1512971 | 269 | جنوب عمان |
| 2810121 | 348 | 48500 | 5 | 2761621 | 343 | الاغوار الوسطى |
| 2387362 | 408 | 1061310 | 153 | 1326052 | 255 | مادبا |
| 1180030 | 222 | 977250 | 202 | 202780 | 20 | الزرقاء |
| 1629930 | 279 | 343200 | 44 | 1286730 | 235 | غرب عمان |
| 13018583 | 2345 | 5030141 | 791 | 7988442 | 1554 | إقليم الشمال |
| 2136088 | 385 | 974270 | 129 | 1161818 | 256 | اريد |
| 1251872 | 261 | 194700 | 28 | 1057172 | 233 | جرش |
| 988902 | 226 | 178900 | 31 | 810002 | 195 | الرمثا |
| 3233321 | 494 | 1161271 | 143 | 2072050 | 351 | المفرق |
| 1267400 | 235 | 1023350 | 187 | 244050 | 48 | عجلون |
| 1181050 | 250 | 196050 | 42 | 985000 | 208 | لواء بني كنانة |
| 1288100 | 252 | 1154600 | 219 | 133500 | 33 | لواء الكورة |
| 1671850 | 242 | 147000 | 12 | 1524850 | 230 | الاغوار الشمالية |
| 9971080 | 1974 | 1566350 | 260 | 8404730 | 1714 | إقليم الجنوب |
| 1822200 | 348 | 325300 | 52 | 1496900 | 296 | الكرك |
| 1281000 | 274 | 20850 | 6 | 1260150 | 268 | معان |
| 1802214 | 350 | 562800 | 94 | 1239414 | 256 | الطفيلة |
| 1158100 | 251 | 369400 | 80 | 788700 | 171 | المزار الجنوبي |
| 1873816 | 340 | 155000 | 2 | 1718816 | 338 | خور الصافي |
| 601800 | 134 | 0 | 0 | 601800 | 134 | العقبة |
| 1431950 | 277 | 133000 | 26 | 1298950 | 251 | لواء القصر |
| 37131892 | 6574 | 10246811 | 1649 | 26885081 | 4925 | المجموع |

يشير الرسم البياني رقم (11) تطور القروض الممنوحة من المؤسسة موزعة حسب منهج المراجعة الإسلامية خلال الفترة (2005-2015).



وتوضح بيانات الجدول رقم (11) قيمة وأعداد القروض الممنوحة خلال عام (2015) موزعة حسب أشهر العام، في حين يشير الجدول رقم (12) إلى تطور قروض المؤسسة الممنوحة خلال الفترة (2005-2015).

جدول رقم (11)

توزيع القروض الممنوحة حسب الأشهر خلال عام (2015)

| الأهمية النسبية | قيمة القروض بالدينار | عدد القروض | البيان |
|-----------------|----------------------|------------|--------------|
| 1.23% | 458045 | 93 | كانون ثاني |
| 9.42% | 3498617 | 639 | شباط |
| 11.87% | 4407383 | 752 | آذار |
| 10.97% | 4071409 | 762 | نيسان |
| 11.40% | 4232450 | 715 | ايار |
| 10.39% | 3859410 | 682 | حزيران |
| 7.14% | 2649770 | 474 | تموز |
| 7.54% | 2797910 | 522 | آب |
| 9.24% | 3429266 | 626 | أيلول |
| 9.60% | 3565330 | 600 | تشرين الأول |
| 8.54% | 3170942 | 540 | تشرين الثاني |
| 2.67% | 991360 | 169 | كانون الأول |
| 100.00% | 37131892 | 6574 | المجموع |

جدول رقم (12)

تطور أعداد وقيمة القروض الممنوحة من المؤسسة خلال الفترة (2001-2015)

| الإجمالي | | القروض التشغيلية | | القروض الإنمائية | | البيان |
|------------------------|---------------|------------------------|---------------|------------------------|---------------|--------|
| قيمة القروض (دينار) | عدد القروض | قيمة القروض (دينار) | عدد القروض | قيمة القروض (دينار) | عدد القروض | |
| 13376951 | 4166 | 1107087 | 206 | 12269864 | 3960 | 2001 |
| 17199522 | 4669 | 4314939 | 1374 | 12884583 | 3295 | 2002 |
| 13206155 | 3854 | 1612745 | 444 | 11593410 | 3410 | 2003 |
| 10991096 | 3761 | 997500 | 299 | 9993596 | 3462 | 2004 |
| 16266946 | 4462 | 1806235 | 510 | 14460711 | 3952 | 2005 |
| 19387065 | 4809 | 1874850 | 560 | 17512215 | 4249 | 2006 |
| 20777039 | 5038 | 2086406 | 503 | 18690633 | 4535 | 2007 |
| 25488470 | 5130 | 3074660 | 719 | 22413810 | 4411 | 2008 |
| 24930487 | 4748 | 2028225 | 530 | 22902262 | 4218 | 2009 |
| 24082721 | 5268 | 3231450 | 687 | 20851271 | 4581 | 2010 |
| 28613085 | 5321 | 3446500 | 613 | 25166585 | 4708 | 2011 |
| 25301864 | 4967 | 3133950 | 560 | 22167914 | 4407 | 2012 |
| 29181002 | 5571 | 3776470 | 659 | 25404532 | 4912 | 2013 |
| 34549276 | 6194 | 5248550 | 809 | 29241726 | 5385 | 2014 |
| 37131892 | 6574 | 4797340 | 774 | 32334552 | 5800 | 2015 |

النشاط التحصيلي للمؤسسة عام (2015)

تشير بيانات الجدول رقم (13) إلى أن إجمالي تحصيلات المؤسسة خلال عام 2015 قد

بلغت (38.9) مليون دينار، منها (10.8) مليون دينار تحصيل قروض مرابحة إسلاميه .

بلغت نسبة التحصيلات الإجمالية من القيمة المستهدفة لهذا العام (85%) .

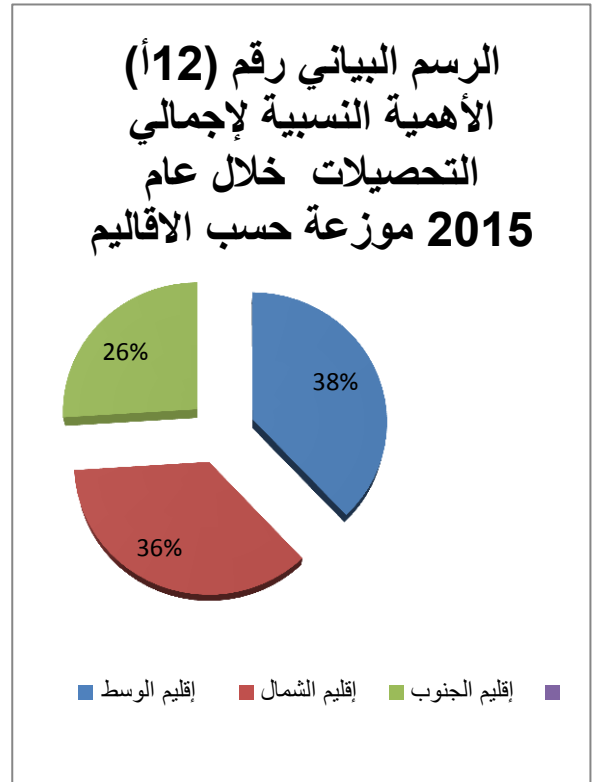
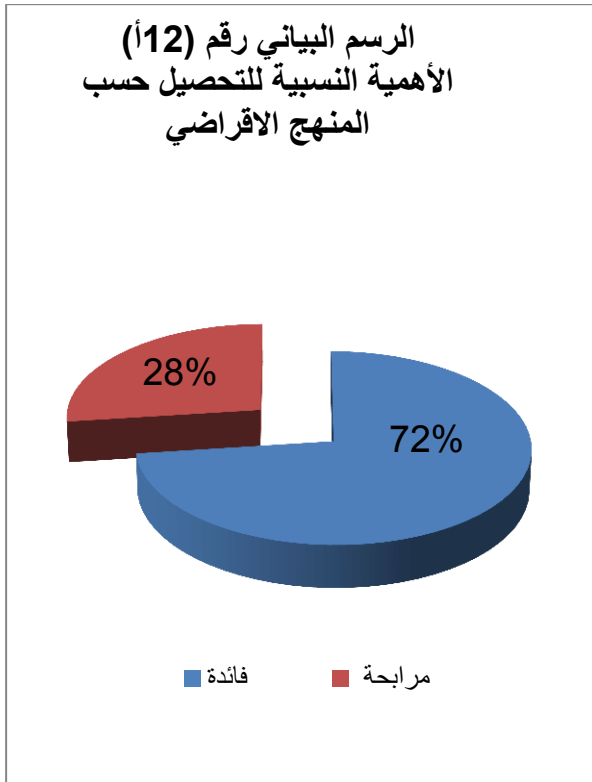
في حين بلغت قيمة تحصيلات إقليم الوسط والشمال والجنوب نحو (14.9) و(13.8)

و(10.2) مليون دينار، وشكلت ما نسبته (38%) و (36%) و (26%) من إجمالي قيمة تحصيلات

المؤسسة لعام 2015 على التوالي.

هذا ويشير الرسم البياني رقم (12 أ ، 12ب) إلى الأهمية النسبية لإجمالي التحصيلات خلال

عام 2015 موزعة حسب الأقاليم ومنهج الاقراض.



جدول رقم (13)

إجمالي المبالغ المحصلة من القروض خلال عام (2015)

| الفرع | موسمي | قصير الأجل | متوسط الأجل | طويل الأجل | مرايحة | الإجمالي |
|------------------|---------|------------|-------------|------------|----------|----------|
| إقليم الوسط | 512584 | 223836 | 10197454 | 396736 | 3534846 | 14865456 |
| السلط | 8213 | 43831 | 1863913 | 112275 | 121252 | 2149484 |
| الشونة الجنوبية | 13946 | 0 | 1582288 | 46330 | 66807 | 1709371 |
| جنوب عمان | 63425 | 49268 | 1817525 | 53962 | 852199 | 2836379 |
| الاغوار الوسطى | 153749 | 0 | 2010276 | 5550 | 85660 | 2255234 |
| مادبا | 70194 | 42998 | 1850377 | 120069 | 886052 | 2969690 |
| الزرقاء | 32739 | 5039 | 204866 | 10704 | 962326 | 1215674 |
| غرب عمان | 170318 | 82700 | 868209 | 47846 | 560550 | 1729624 |
| اقليم الشمال | 552583 | 58001 | 7298728 | 388018 | 5533822 | 13831152 |
| اريد | 22696 | 9658 | 1034377 | 61912 | 983441 | 2112084 |
| جرش | 2850 | 2079 | 839272 | 77972 | 299045 | 1221218 |
| الرمثا | 3514 | 16290 | 721410 | 12905 | 122120 | 876240 |
| المفرق | 83120 | 12496 | 1758473 | 140133 | 1009653 | 3003875 |
| عجلون | 0 | 16978 | 329525 | 66765 | 1113448 | 1526716 |
| لواء بني كنانه | 14992 | 0 | 965210 | 22183 | 400508 | 1402892 |
| لواء الكورة | 0 | 0 | 149725 | 0 | 1415421 | 1565146 |
| الاغوار الشمالية | 425411 | 500 | 1500736 | 6148 | 190186 | 2122981 |
| إقليم الجنوب | 531946 | 23606 | 7853594 | 86320 | 1699788 | 10195254 |
| الكرك | 52955 | 2478 | 1720203 | 20542 | 448253 | 2244431 |
| معان | 80631 | 3500 | 881568 | 6940 | 108461 | 1081101 |
| الطفيلة | 68942 | 1421 | 1136485 | 11811 | 554016 | 1772675 |
| المزار الجنوبي | 133738 | 234 | 793095 | 13927 | 289604 | 1230597 |
| غور الصافي | 61413 | 300 | 1515613 | 0 | 3207 | 1580533 |
| العقبة | 8028 | 8548 | 470682 | 1280 | 47861 | 536400 |
| لواء القصر | 126239 | 7125 | 1335948 | 31820 | 248386 | 1749517 |
| المجموع | 1597113 | 305443 | 25349776 | 871074 | 10768456 | 38891862 |

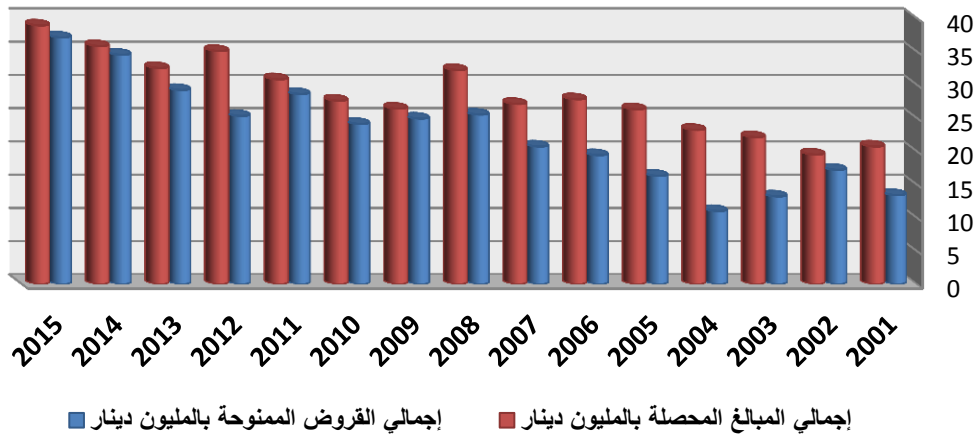
وتوضح بيانات الجدول رقم (14) والرسم البياني رقم (13) تطور قيمة القروض الممنوحة من المؤسسة والمبالغ المحصلة من المقترضين خلال الفترة (2001-2015).

جدول رقم (14)

توزيع القروض الممنوحة من المؤسسة والمحصلة من المقترضين خلال الفترة (2001-2015)

| السنة | إجمالي القروض الممنوحة بالمليون دينار | إجمالي المبالغ المحصلة بالمليون دينار |
|-------|---------------------------------------|---------------------------------------|
| 2001 | 13.4 | 20.7 |
| 2002 | 17.2 | 19.5 |
| 2003 | 13.2 | 22.1 |
| 2004 | 11 | 23.2 |
| 2005 | 16.3 | 26.3 |
| 2006 | 19.4 | 27.8 |
| 2007 | 20.7 | 27.1 |
| 2008 | 25.5 | 32.2 |
| 2009 | 24.9 | 26.4 |
| 2010 | 24.1 | 27.6 |
| 2011 | 28.6 | 30.8 |
| 2012 | 25.3 | 35.06 |
| 2013 | 29.2 | 32.5 |
| 2014 | 34.5 | 35.8 |
| 2015 | 37.1 | 38.9 |

رسم بياني رقم (13)
تطور قيمة القروض الممنوحة من المؤسسة والمحصلة من المقترضين خلال الفترة (2001-2015)



إنجازات المشاريع الموجهة بالمؤسسة في عام (2015)

أولاً: مشروع الفقر والبطالة :

بناءً على قرار مجلس الإدارة المؤرخ في 2014/3/31 والمتضمن تخصيص مبلغ (50) مليون دينار لتمويل أنشطة مشروع القروض الصغيرة المخصصة للحد من مشكلتي الفقر والبطالة للأعوام (2014-2020) والتركيز على توجيه هذه البرامج لمناطق البادية الأردنية بشكل خاص ومن ضمنها تخصيص مبلغ مليون دينار من ضمن هذه المخصصات لمشاريع تربية الإبل.

وبناءً عليه تم البدء بتنفيذ التعليمات التالية:

- 1- الاستمرار بمنح القروض المخصصة للحد من مشكلتي الفقر والبطالة لكافة الفروع علماً بأنه تم زيادة مخصصات المشروع بمبلغ مليون دينار لعام (2015) ليصبح إجمالي المبلغ (7) مليون دينار يتم توزيعها على الأقاليم كالتالي :

| الأقاليم | النسبة من إجمالي المخصص | المبلغ المخصص / مليون دينار أردني |
|--------------|-------------------------|-----------------------------------|
| إقليم الشمال | 30% | 2.1 |
| إقليم الوسط | 30% | 2.1 |
| إقليم الجنوب | 40% | 2.8 |
| الإجمالي | 100% | 7 |

- 2- بناءً على ماورد أعلاه تم البدء بالقروض الخاصة بشراء وتربية الإبل من ضمن المشروع بسقف أعلى مقداره (5000) دينار للقروض الواحد.

أهداف المشروع :

1. المساهمة في الحد من مشكلتي الفقر والبطالة في الريف والبادية الأردنية.
2. المساهمة في تحقيق تنمية اقتصادية واجتماعية متوازنة في كافة مناطق المملكة.
3. زيادة الدخل ورفع المستوى المعيشي والغذائي للأسر الريفية.
4. زيادة مشاركة المرأة في التنمية الزراعية، وتحفيزها على العمل في القطاع الزراعي.
5. توفير فرص عمل جديدة لخريجي الجامعات والمعاهد ومراكز التدريب الوطنية.

مجالات الاستثمار :

يركز هذا المشروع على منح القروض الزراعية والريفية ذات الإنتاجية السريعة في مجالات تربية الأغنام بحد أعلى (20) رأس، تربية 1-2 رأس من الأبقار الحلوب، حفر آبار ماء الجمع سعة 50م 3 لخدمة المشاريع الزراعية، تربية الدواجن والطيور الداجنة بكافة أنواعها وبأعداد مناسبة، تربية الأرنب، تصنيع الألبان ومشتقاتها (ألبان، جميد، سمن /.....الخ) في وحدات صغيرة وصناعة المخلات، تربية النحل لعدد من 10-20 خلية، إنشاء المشاتل والبساتين وزراعة النباتات الطبية والعطرية، إنشاء وحدات أزهار القطف ضمن البيوت البلاستيكية، تمويل شراء الأدوات الزراعية المختلفة، بالإضافة الى التركيز على توجيه هذا البرنامج لمناطق البادية الاردنية بشكل خاص ومن ضمنها تخصيص مبلغ مليون دينار من ضمن هذه المخصصات لمشاريع تربية الإبل.

معايير التأهيل للاستفادة من المشروع :

- 1- أن تكون الأسرة مقيمة في ارض المشروع أو بنفس القرية التي تتبع إليها ارض المشروع
- 2- أن يوفر المشروع فرص عمل جديدة.
- 3- تعطى الأولوية للأفراد غير المستفيدين من قروض المؤسسة.
- 4- تعطى الأولوية للأسر الريفية التي تعيلها وتشرف عليها المرأة الريفية.

حجم القرض واجله :

الحد الأقصى لهذه القروض (5000) دينار وكذلك بالنسبة لقروض تربية الإبل فحدها الأقصى (5000) دينار، وهي قروض متوسطة الأجل حدها الأقصى (5) سنوات.

نسبة الفائدة :

حرصاً على دعم الفئات المستهدفة من هذا المشروع تستوفى فائدة مخفضة وبسيطة مقدارها (5%) أو ما يعادلها وفقاً للمرابحة الإسلامية على القروض الممنوحة من خلال هذا المشروع وهي أقل من سعر الفائدة أو المرابحة المعمول بها في المؤسسة.

الضمانات :

حرصت المؤسسة على قبول بدائل للضمانات الاعتيادية المعمول بها، مثل الكفالات العدلية من اجل تمكين الأسر الفقيرة والفئات العاطلة عن العمل للاستفادة من هذا المشروع سيما وان هذه الفئة لا يتوافر لدى معظمها أموال غير منقولة (كالأراضي والعقارات).

بلغ إجمالي القروض الممنوحة لعام (2015) حوالي (7.5) مليون دينار إستفاد منها (1757) مقترض.

ثانياً: مشروع إدارة المصادر الزراعية لمحافظة الكرك والطفيلة ومعان

(المرحلة الثانية):

هذا المشروع ممول من الصندوق الدولي للتنمية الزراعية (إيفاد) وخزينة المملكة الأردنية الهاشمية ومساهمة المستفيدين، حيث تم توقيع اتفاقية القرض بين الحكومة الأردنية والصندوق الدولي بتاريخ 2005/2/2 بقيمة (7.600.000) وحدة سحب خاصة (SDR) واتفاقية إعادة الإقراض بين الحكومة والمؤسسة بتاريخ 2005/8/24 حيث خصص للمؤسسة مبلغ (1.110.000) وحدة سحب خاصة (SDR) كما حصلت المؤسسة على منحة بقيمة (280) ألف وحدة سحب خاصة (SDR) لمساعدتها في تطوير أعمالها، ويهدف المشروع إلى تحسين الأمن الغذائي والمائي ورفع مستويات الدخل للفئة المستهدفة، وتمكين النوع الاجتماعي من خلال زيادة مشاركة المرأة وإدارة مصادر التربة والمياه للمحافظة على الموارد الإنتاجية .

وتقوم وزارة الزراعة بتنفيذ هذا المشروع على مختلف مراحلها بالمشاركة مع المؤسسة من خلال تقديم قروض زراعية مدرة للدخل، وبعدها أقصى (5000) دينار لتحسين وضعهم الاجتماعي والاقتصادي في محافظات الكرك والطفيلة ومعان .

وبلغ إجمالي القروض لعام (2015) حوالي (242550) دينار إستفاد منها (62) مقترض.

ثالثاً: مشروع القرى الصحية:

نفذت وزارة الصحة ومنظمة الصحة العالمية مشروع القرى الصحية منذ عام 1996 بهدف تعزيز مبادئ الرعاية الصحية الأولية بين سكان هذه القرى، ويشتمل هذا المشروع على عدة أهداف من ضمنها تنمية الموارد الاقتصادية والاجتماعية في تلك القرى وذلك كمدخل لتحسين الظروف الصحية للمواطنين، حيث قامت مؤسسة الإقراض الزراعي ووزارة الصحة بتوقيع اتفاقية المشروع بتاريخ 2002/4/11 ومدتها ثلاث سنوات وكانت تتجدد الاتفاقية كل ثلاث سنوات و تم تجديدها عام 2014 ولمدة خمس سنوات، لتمويل مشروعات فردية وجماعية لمنتفعي القرى الصحية الذين يتم ترشيحهم وتأهيلهم من قبل إدارة المشروع في وزارة الصحة بالتنسيق مع المؤسسة للقرى المشمولة بالمشروع، حيث تم منح القروض للمنتفعين في (33) قرية صحية مشمولة وهي (المضري، بيوضة الشرقية، بيوضة الشمالية، قصب، جريش، سلحوب، غرناطة، مكاور، الطوال الجنوبي، أبو الزيغان، داميا، الحلابات، الحرش، أذرح، الجهير، المقارعية، الغوارة، الهونة، الروضة، الحلابات، الجزازة، المنصورة الشرقية، ايل، الزبيرية، الزمالية، مجرا، راجب، أبو بنا، رحمة، الشيخ حسين، عيمة، البسطة، الفرذخ، كفر كيفا) علماً بأن هذا المشروع يهدف إلى تحسين نوعية حياة المواطنين والمساهمة في حل مشكلتي الفقر والبطالة عن طريق منح قروض مدرة للدخل بدون فائدة، ويسقف أعلى (1500) للقروض الفردية، و(3000) دينار للقروض الجماعية، مثل مشاريع تربية الأغنام والماعز والأبقار وتسمين العجول وإنشاء مشاتل الأشجار المثمرة وإنشاء أنوال نسيج البسط والسجاد والتصنيع الزراعي.

وبلغ إجمالي القروض لعام (2015) حوالي (86850) دينار إستفاد منها (58) مقترض.

رابعاً : مشروع الهيئة الهاشمية للمصابين العسكريين :

تم بدء العمل بهذا المشروع من خلال توقيع اتفاقية تعاون ما بين مؤسسة الإقراض الزراعي والهيئة الهاشمية للمصابين العسكريين لتمويل المشروعات الفردية والجماعية لأعضاء الجمعية بتاريخ 2001/11/1، حيث تم تجديد الاتفاقية بتاريخ 2013/7/4 ولمدة خمس سنوات، ويهدف المشروع إلى تحسين أوضاعهم المعيشية عن طريق تنويع مصادر دخلهم من خلال منح القروض بسعر مرابحة تفضيلي يقل (1%) عن أسعار المرابحة المعمول بها في المؤسسة، حيث تم تخصيص مبلغ (75) ألف دينار لعام 2015 لمنتفعي الهيئة ويركز المشروع على منح القروض الزراعية ذات الإنتاجية السريعة في مجالات تربية الماعز والأبقار الحلوب وتسمين العجول وتربية الحيوانات الداجنة والنحل، وتصنيع الألبان

ومشتقاتها والمنتجات الغذائية الأخرى ، وإنتاج الأزهار واشتال الخضار والفواكه والزينة، وبعض الأعمال الريفية كتصنيع الجلود وصوف الحيوانات لإنتاج الجواعد ونسج البسط .

ويبلغ الحد الاعلى لهذه القروض (5000) دينار.

ويبلغ إجمالي القروض لعام (2015) حوالي (29500) دينار إستفاد منها (7) مقترضين.

خامساً: مشروع تمويل المهندسين الزراعيين :

انطلاقاً من حرص المؤسسة في تنفيذ توجهات الحكومة في الحد من مشكلتي الفقر والبطالة قامت المؤسسة بتوقيع اتفاقية تعاون مع نقابة المهندسين الزراعيين بتاريخ 2012/1/4 لمدة خمس سنوات، لتمويل المشروعات الزراعية الفردية لأعضاء النقابة من المهندسين والمهندسات الزراعيين العاطلين عن العمل، حيث كانت الأولوية للخريجين الجدد، بهدف تحسين أوضاعهم المعيشية عن طريق تمويل المشاريع المدرة للدخل، وذات القدرة على تحقيق مردود مالي سريع بنظام المرابحة الإسلامية بسعر مرابحة تفضيلي وبسقف أعلى (10000) دينار مثل مشاريع تربية الأغنام والأبقار الحلوب وتسمين الخراف والعجول وتربية الطيور الداجنة والأرانب والأسماك والنحل وتصنيع الألبان ومشتقاتها، وإنتاج الأزهار واشتال الخضار والفواكه وإنتاج المشاتل والحدائق المنزلية وزراعة النباتات الطبية والعطرية وحفر آبار الجمع وشراء المعدات والمكائن والأدوات الزراعية.

ويبلغ إجمالي القروض لعام (2015) حوالي (127000) دينار إستفاد منها (16) مقترضين.

سادساً: مشروع مساعدة الناجين من الألغام ومخلفات الحروب.

بدأ العمل بهذا المشروع من خلال إتفاقية التعاون مابين مؤسسة الإقراض الزراعي والهيئة الوطنية لإزالة الألغام وإعادة التأهيل ، بهدف تحسين أوضاع المنتفعين (مصابي الألغام ومخلفات الحروب) ولمدة خمسة سنوات إعتباراً من تاريخ (2011/7/5) وتم تعديل الاتفاقية في 2013/2/26.

ويتم إختيار المقترضين من قبل إدارة المشروع في الهيئة بالتنسيق مع المؤسسة وبراعى في تقديم هذه القروض للمنتفعين قدراتهم الجسديه وتوفر العمالة الأسرية بحيث تتناسب مع نوع المشروع الممول ، وقيمة الحد الأعلى لهذه القروض (2000) دينار ولمدة (60) شهر وبدون فوائد .

أما الغايات التي يمولها المشروع فتشمل تربية الأغنام , تربية الأبقار وتسمين العجول, تربية النحل, تربية الأرناب والدواجن المنزلية, زراعة الأعشاب والنباتات الطبية والعطرية ,إنشاء وحدات إنتاج أشتال ونباتات الزينة وأشتال الأشجار المثمرة , التصنيع الغذائي، وأية أعمال أخرى يتم بحثها من خلال لجنة التنسيق وبما لا يتعارض مع قوانين وأنظمة الهيئة.

وبلغ إجمالي القروض لعام (2015) حوالي (29500) دينار استفاد منها (15) مقترض.

سابعاً: مشاريع الطاقة الشمسية وأنظمتها لإنتاج الطاقة الكهربائية ضمن مجالات الإستثمار الزراعي .

تمشيا" مع توجهات الحكومة في رفع كفاءة استخدام الموارد الطبيعية بشكل عام والطاقة الشمسية النظيفة بشكل خاص ولغايات خفض فاتورة الطاقة على المستوى الوطني وبالذات القطاع الزراعي فقد اتخذ مجلس إدارة المؤسسة القرار رقم (11447) تاريخ 2014\1\16 ليشمل مشاريع الطاقة الشمسية وأنظمتها لإنتاج الطاقة الكهربائية ضمن مجالات الإستثمار الزراعي التي تقوم المؤسسة بتمويلها وعلى النحو التالي:

- 1- إقتصار التمويل على مشروعات ضخ المياه في مناطق الزراعات المرورية.
 - 2- على طالب التمويل تقديم دراسة فنية ومالية من الجهة المنفذه وإحضار الموافقات اللازمة من الجهات المعنية .
 - 3- يكون سقف التمويل للمشاريع التي تعتمد على المحروقات في ضخ المياه (20) ألف دينار .
 - 4- يكون سقف التمويل للمشاريع التي تعتمد على الطاقة الكهربائية أصلا في ضخ المياه (30) ألف دينار .
 - 5- إعتبار هذه القروض متوسطة الأجل ولمدة لا تزيد عن ثماني سنوات ونسبة فائدة مخفضة بمقدار (2%) أو مايعادلها في نظام المرابحة الإسلامية عن جدول أسعار الفائدة والمرابحة المعمول بها حاليا في المؤسسة بغض النظر عن قيمة القرض .
- وبلغ إجمالي القروض لعام (2015) حوالي (36000) دينار استفاد منها (2) مقترض.

ثامناً: مشروع زراعة النخيل:

إنطلاقاً من حرص المؤسسة على دعم زراعة النخيل يقدم مشروع زراعة النخيل قروض بفوائد مخفضة بمقدار (2%) أو ما يعادلها في المربحة الإسلامية عن جدول أسعار الفائدة والمربحة المعمول بها حالياً في المؤسسة وذلك إعتباراً من 2014/7/1 .

وبلغ إجمالي القروض لعام (2015) حوالي (295000) دينار إستفاد منها (10) مقترض.

تاسعاً: مشاريع الزراعات المحمية ضمن المناطق المروية بمصدر مياه

دائم .

إنطلاقاً من حرص المؤسسة على الإستمرار في دعم الزراعات المحمية ولغايات تخفيض الضغط على المصادر المائية وترشيد استهلاكها للأغراض الزراعية وتشجيع المزارعين على إستخدام الأساليب الحديثة للإنتاج تقدم المؤسسة قروض بفائدة مخفضة بمقدار (2%) أو ما يعادلها في المربحة الإسلامية عن جدول أسعار الفائدة والمربحة المعمول بها حالياً في المؤسسة وذلك إعتباراً من 2014/7/1 .

وبلغ إجمالي القروض لعام (2015) حوالي (244000) دينار إستفاد منها (14) مقترضين.

عاشراً: مشروع التسميد بالري :

نفذت مؤسسة الاقراض الزراعي و المركز الوطني للبحث والارشاد الزراعي مشروع التسميد بالري من خلال توقيع اتفاقية تعاون ما بين المؤسسة و المركز الوطني للبحث والارشاد الزراعي نهاية عام 2011 ولمدة (5) سنوات وذلك لتمويل المشاريع الزراعية للتوفير في كميات مياه الري والاسمدة الكيماوية المضافة والمحافظة على البيئه و تحسين الانتاج الزراعي من حيث النوع والكمية، وذلك من خلال رفع كفاءة استخدام مياه الري والاسمدة، حيث سيتم العمل على تأهيل وتدريب المزارعين في مجال الاستخدام الأمثل لمياه الري والأسمدة على مستوى المزرعة.

وتعتبر تقنية التسميد بالري من الطرق الحديثة في إضافة الأسمدة الكيماوية، وذلك من خلال حقن الأسمدة بواسطة الحافقات السماوية مباشرة في خطوط الري للوصول إلى مستوى مثالي من الرطوبة وتركيز ثابت للعناصر الغذائية في منطقة الجذور، حيث يتم التحكم بتركيز العنصر الغذائي في مياه الري

حسب نوع المحصول، تمتاز هذه التقنية في أنها تعمل على رفع كفاءة استخدام الأسمدة الكيماوية من خلال زيادة جاهزية العناصر الغذائية للمحصول و تقليل فقد هذه الأسمدة نتيجة الغسل والتطاير، بالإضافة الى المرونة في توقيت استعمال الأسمدة والتقليل من التلوث البيئي وخاصة المياه الجوفية نتيجة لإضافتها وفقا للإحتياجات الفعلية للمحصول، و كذلك تعمل هذه التقنية على رفع كفاءة استعمال مياه الري من خلال الإدارة الجيدة لنظام الري، والذي يؤدي بمجمله الى زيادة الإنتاج الزراعي وتحسين نوعيته. مدة المشروع أربع سنوات (2011-2014).

أهداف المشروع:

من أهم التحديات التي تواجه الزراعة المروية في المملكة شح المصادر المائية وتدني نوعيتها، وانخفاض كفاءة استعمال مياه الري و الأسمدة، وكذلك إرتفاع كلفة تطبيق التقنيات الحديثة في إدارة مياه الري و الأسمدة، والتأثير السلبي على البيئة نتيجة الاستخدام غير الحكيم لهذه الأسمدة، بالإضافة الى تدني الوعي البيئي لدى المزارعين وأهمية استخدام التقنيات الحديثة في إدارة مياه الري و الأسمدة، ونظرا لما تمتاز به تقنية التسميد بالري فقد جاء انطلاق هذا المشروع الذي يهدف الى التوفير في كميات مياه الري والاسمدة الكيماوية المضافة والمحافظة على البيئه ومن المتوقع توفير 30 % من كميات الاسمدة و 20% من كميات مياه الري المضافة و تحسين الانتاج الزراعي من حيث النوع والكمية، وذلك من خلال رفع كفاءة استخدام مياه الري والاسمدة، حيث سيتم العمل على تأهيل وتدريب المزارعين في مجال الاستخدام الامثل لمياه الري والاسمدة على مستوى المزرعة.

المناطق و الفئات المستهدفة:

مناطق الزراعات المروية في مختلف مناطق المملكة بحيازات لاتقل عن (5) دونمات.

قيمة القرض:

حسب مساحة الحيازة الزراعية وتبلغ في حدها الاقصى خمسة آلاف دينار اردني معفى من الفوائد والتي يتحملها المركز الوطني.

علما بأن إجمالي القروض للمشروع خلال عام 2015 بلغت (833300) دينار استفاد منها (171) مقترض.

ويشير الجدول رقم (14) إلى قيمة القروض لكل مشروع خلال عام (2015) حيث بلغ إجمالي عدد المستفيدين من القروض المتخصصة حوالي (2117) مقترض وبقيمة حوالي (9.5) مليون دينار .

جدول رقم (14)

ملخص لبرامج الإقراض الموجهة التي تنفذها المؤسسة للعام (2015)

| المشروع | عدد المستفيدين | قيمة القروض بالدينار |
|---|----------------|----------------------|
| مشروع القروض الصغيرة في الريف والبادية الاردنية | 1757 | 7549150 |
| إدارة المصاد الزراعية المرحلة الثانية | 62 | 242550 |
| القرى الصحية | 58 | 86850 |
| الهيئة الهاشميه للمصابين العسكريين | 7 | 29500 |
| مشروع مساعدة الناجين من الألغام | 15 | 29500 |
| تمويل المهندسين الزراعيين | 16 | 127000 |
| إستخدام الطاقة الشمسية لإنتاج الطاقة الكهربائية | 2 | 36000 |
| مشروع زراعة النخيل | 10 | 295000 |
| مشاريع البيوت البلاستيكية | 14 | 244000 |
| مشروع التسميد بالري | 171 | 833300 |
| قروض الجمعيات التعاونية الزراعية (مرايحة) | 1 | 17000 |
| زراعة الأعلاف | 1 | 5000 |
| مشروع المحاصيل الحقلية | 3 | 9500 |
| المجموع | 2117 | 9504350 |

جدول رقم (15)

ملخص لبرامج الإقراض الموجهة التي تنفذها المؤسسة منذ بداية المشروع ولغاية

(2015/12/31)

| قيمة القروض بالدينار | عدد المستفيدين | المشروع |
|-------------------------|-------------------|--|
| 56097620 | 19558 | مشروع القروض الصغيرة في الريف والبادية الاردنية منذ عام 2004 |
| 3590840 | 1668 | مشروع إدارة المصاد الزراعية في محافظات الكرك والطفيلة ومعان وبالتعاون مع وزارة الزراعة (المرحلتين الأولى و الثانية) منذ عام (2005) |
| 3380428 | 1407 | مشروع تطوير المصادر الزراعية لحوض نهر اليرموك بالتعاون مع وزارة الزراعة منذ عام (2001) تم تنفيذه بالكامل |
| 646178 | 532 | القرى الصحية بالتعاون مع وزارة الصحة منذ عام (2002) |
| 408250 | 113 | الهيئة الهاشميه للمصابين العسكريين منذ عام (2001) |
| 123450 | 62 | مشروع مساعدة الناجين من الألغام بالتعاون مع الهيئة الوطنية لإزالة الألغام وإعادة التأهيل منذ عام (2012) |
| 595150 | 96 | تمويل المهندسين الزراعيين بالتعاون مع نقابة المهندسين منذ عام (2006) |
| 15000000 | 841 | مشاريع الزراعات المحمية (منذ عام 2008) تم تنفيذه بالكامل |
| 3676650 | 509 | مشروع التسميد بالري بالتعاون مع المركز الوطني للبحث والإرشاد الزراعي منذ عام (2012) |
| 83518566 | 24786 | المجموع |

أرصدة القروض القائمة على المزارعين في نهاية عام 2015

تشير بيانات الجدول رقم (16) إلى توزيع أرصدة القروض القائمة على المزارعين حسب فئات

القروض الممنوحة، حيث بلغ إجمالي الأرصدة في نهاية العام (112378621) دينار تشمل

(137085) قرض زراعي قائم.

جدول رقم (16)

أرصدة القروض القائمة على المزارعين موزعة حسب فئات القروض في نهاية عام (2015)

| المجموع | | | أكثر من (20000) | | من (20000-10001) | | من (10000-5001) | | أقل من (5000) | | الفرع |
|--------------|---------------|--------|-----------------|---------------|------------------|---------------|-----------------|---------------|---------------|---------------|------------------|
| أرصدة القروض | إجمالي القروض | سند | أرصدة القروض | إجمالي القروض | أرصدة القروض | إجمالي القروض | أرصدة القروض | إجمالي القروض | أرصدة القروض | إجمالي القروض | |
| 44940284 | 212718294 | 46729 | 8326406 | 34124265 | 7642048 | 29309433 | 10690521 | 39032585 | 18281309 | 102300893 | إقليم الوسط |
| 6042048 | 34836938 | 8552 | 514793 | 2637387 | 754940 | 4375054 | 1429036 | 7951118 | 3343279 | 19873379 | السلط |
| 6264875 | 22148802 | 3921 | 2574064 | 7727391 | 1231064 | 3566646 | 1018397 | 3520577 | 1441350 | 7334188 | الشونة الجنوبية |
| 7878668 | 42320741 | 8621 | 1005479 | 8937001 | 897143 | 5012895 | 2119294 | 9430030 | 3856752 | 18940815 | جنوب عمان |
| 8993854 | 32798015 | 6018 | 2635332 | 8061424 | 2575440 | 6990815 | 1653930 | 6308992 | 2129152 | 11436784 | الاغوار الوسطى |
| 8120599 | 38919967 | 9824 | 602197 | 1859373 | 1241872 | 4529797 | 2501563 | 10157006 | 3774967 | 22373791 | مادبا |
| 3292704 | 17630546 | 3977 | 511194 | 2964447 | 364633 | 1692375 | 474195 | 2945845 | 1942682 | 10027879 | الزرقاء |
| 4347536 | 24063285 | 5816 | 483347 | 1937242 | 576956 | 3141851 | 1494106 | 6670135 | 1793127 | 12314057 | غرب عمان |
| 38016633 | 184241402 | 50664 | 5889390 | 21856454 | 4391842 | 18421799 | 8113793 | 35825040 | 19621608 | 108138109 | إقليم الشمال |
| 5163169 | 27369141 | 7942 | 488787 | 1761917 | 578911 | 2462469 | 1399024 | 5826341 | 2696447 | 17318414 | اريد |
| 3374822 | 18213407 | 5688 | 171564 | 1360355 | 300216 | 1719336 | 589122 | 3302203 | 2313920 | 11831513 | جرش |
| 2860638 | 12610191 | 4294 | 90759 | 444400 | 100298 | 522858 | 349766 | 1766728 | 2319815 | 9876205 | الرمثا |
| 10254605 | 45253062 | 9058 | 2958188 | 11113332 | 1138579 | 5270815 | 1893762 | 7985698 | 4264076 | 20883217 | المفرق |
| 4205594 | 22760305 | 6686 | 393350 | 1294100 | 1012750 | 2942261 | 1054135 | 4972428 | 1745359 | 13551516 | عجلون |
| 3912651 | 19610630 | 6971 | 522305 | 1484500 | 190526 | 1078781 | 738230 | 3446009 | 2461590 | 13601340 | لواء بني كنانة |
| 3896399 | 16226032 | 4773 | 338722 | 881500 | 325340 | 1108750 | 1139326 | 3569448 | 2093011 | 10666334 | لواء الكورة |
| 4348755 | 22198634 | 5252 | 925715 | 3516350 | 745222 | 3316529 | 950428 | 4956185 | 1727390 | 10409570 | الاغوار الشمالية |
| 29421704 | 128560482 | 39692 | 2525252 | 7713903 | 2056095 | 10104034 | 6992288 | 24716283 | 17145337 | 86026262 | إقليم الجنوب |
| 6650118 | 30998395 | 8875 | 249075 | 1117269 | 702732 | 2655563 | 2193872 | 8053164 | 3504439 | 19172399 | العرک |
| 3227299 | 15378141 | 4915 | 642984 | 1561811 | 235008 | 1041587 | 262841 | 1637167 | 2086466 | 11137576 | معان |
| 4945560 | 21188172 | 7476 | 232048 | 712871 | 476683 | 1532915 | 1322589 | 3682078 | 2914240 | 15260308 | الطفيلة |
| 3059330 | 12885552 | 3834 | 53558 | 217000 | 305937 | 1006834 | 966931 | 3222152 | 1732904 | 8439566 | المزار الجنوبي |
| 5521063 | 19422683 | 6243 | 1198326 | 3126679 | 621297 | 1962220 | 748268 | 2015685 | 2953172 | 12318099 | غور الصافي |
| 1412101 | 6899112 | 2415 | 11357 | 493331 | 14683 | 162350 | 55417 | 405600 | 1330644 | 5837831 | العقبة |
| 4606233 | 21788427 | 5934 | 137904 | 484942 | 402487 | 1742565 | 1442370 | 5700437 | 2623472 | 13860483 | لواء القصر |
| 112378621 | 525520178 | 137085 | 16741048 | 63694622 | 14792717 | 57835266 | 25796602 | 107525026 | 55048254 | 296465264 | المجموع |

مصادر التمويل المتاحة للإقراض :

تتمثل مصادر التمويل المتاحة للمؤسسة بالبند الرئيسية التالية:

أولاً: مصادر التمويل الذاتية:

1. رأس المال: بلغ رصيد رأس المال المدفوع والمدور في نهاية العام (60) مليون دينار مغطى بالكامل.
2. الاحتياطي العام : بلغ رصيد الاحتياطي في نهاية العام نحو (32.8) مليون دينار.

ثانياً : مصادر التمويل غير الذاتية:

1. القروض والتسهيلات الائتمانية المحلية:
وهي التسهيلات والسلف الممنوحة للمؤسسة من مصادر التمويل المحلية، حيث بلغت أرصدة هذه القروض والتسهيلات الائتمانية كما هي في نهاية العام حوالي (40.4) مليون دينار وغالبيتها من البنك المركزي.
2. القروض الخارجية:
وهي القروض التي حصلت عليها المؤسسة من مصادر التمويل الخارجية التي تهتم بأعمال التنمية الزراعية والريفية في البلدان النامية، وبلغت أرصدة القروض الخارجية في نهاية العام نحو (2.5) مليون دينار.

الأموال غير المنقولة والممتلكات المسجلة باسم المؤسسة

بلغت قيمة الأموال غير المنقولة والممتلكات المسجلة باسم المؤسسة كما هي في نهاية عام 2015 حوالي (3,9) مليون دينار منها حوالي (1,36) مليون دينار، كأبنية وأراضي تابعة للمديرية العامة والفروع الموضحة في الجدول رقم (18) وحوالي (1,35) مليون دينار قيمة أراضي مستملكه ومفوضه باسم المؤسسة مقابل ديون مترتبة على فئة المقترضين الذين تخلفوا عن التسديد حيث تم استملاكها حسب قوانين وأنظمة المؤسسة المرعية بهذا الخصوص.

جدول رقم (18)

الأموال غير المنقولة المسجلة باسم المؤسسة حتى تاريخ 2015/12/31

| إجمالي الأرض والبناء | الحركة خلال عام 2015 | صافي قيمة البناء في 31/12/2015 | استهلاك البناء 2015 | قيمة البناء | قيمة الأرض | البيان |
|-------------------------|-------------------------|--------------------------------------|------------------------|-------------|------------|---------------------|
| 112,205 | 0 | 92,581 | 3,858 | 96,439 | 19624 | المديرية العامة |
| 163,216 | 0 | 100,820 | 4,201 | 105,021 | 62396 | اريد |
| 8,795 | 0 | 7,747 | 323 | 8,070 | 1048 | الأغوار الشمالية |
| 40 | 0 | 40 | 2 | 42 | 0 | تسويق اليباس |
| 64,089 | 0 | 64,089 | 2,670 | 66,759 | 0 | المفرق |
| 15,099 | 0 | 14,099 | 587 | 14,686 | 1000 | جرش |
| 105,270 | 0 | 98,856 | 4,119 | 102,975 | 6414 | الطفيلة |
| 447,900 | 0 | 446,796 | 18,616 | 465,412 | 1104 | عجلون |
| 3,363 | 0 | 2,363 | 98 | 2,461 | 1000 | سكن معان |
| 7,661 | 0 | 5,661 | 236 | 5,897 | 2000 | سكن الشونة |
| 2,004 | 0 | 2,004 | 83 | 2,087 | 0 | سكن مادبا |
| 44,088 | 0 | 35,540 | 1,481 | 37,021 | 8548 | مادبا |
| 82,013 | 0 | 82,011 | 3,417 | 85,428 | 2 | السلط |
| 44,847 | 0 | 44,847 | 1,869 | 46,716 | 0 | غور الصافي |
| 110,320 | 0 | 110,320 | 4,597 | 114,917 | 0 | بناء معان |
| 96 | 0 | 96 | 4 | 100 | 0 | الرمثا |
| 74,307 | 0 | 74,307 | 3,096 | 77,403 | 0 | الكرك |
| 71,301 | 0 | 71,301 | 2,971 | 74,272 | 0 | بناء العقبة/شقق |
| 1,356,614 | 0 | 1,253,478 | 52,228 | 1,305,706 | 103136 | المجموع |