



المملكة الأردنية الهاشمية

مؤسسة الإقراض الزراعي

التقرير السنوي

2019

إعداد وإشراف :

مديرية التخطيط وتطوير الأداء المؤسسي

مديرية تكنولوجيا المعلومات



جلالة الملك عبد الله الثاني ابن الحسين المعظم

كلمات مضيئة

"القطاع الزراعي مدخل لمعالجة الفقر والبطالة "

عبدالله الثاني ابن الحسين



سمو الأمير الحسين بن عبد الله الثاني ولي العهد

المحتويات

الصفحة	البند
7	مجلس إدارة المؤسسة
9 - 8	كلمة عطفة مدير عام المؤسسة
10	الرؤية، الرسالة، القيم الجوهرية، والأهداف الإستراتيجية
16 - 11	التنظيم الإداري والجهاز التنفيذي للمؤسسة
18 - 17	مركز التدريب
19	تطور الإقراض الزراعي خلال (1960-2019)
35 - 19	النشاط الإقراضي للمؤسسة خلال عام 2019
39 - 36	النشاط الإقراضي للمؤسسة في مجال المراجعة الإسلامية خلال عام 2019
40	النشاط الإقراضي للمؤسسة حسب البيئة المناخية خلال عام 2019
44 - 41	النشاط التحصيلي للمؤسسة خلال عام 2019
55 - 45	إنجازات المشاريع الموجهة خلال عام 2019
59 - 55	أرصدة القروض القائمة على المزارعين في نهاية عام 2019
60	مؤشرات الأداء العام في نهاية عام 2019
61	مصادر التمويل المتاحة للإقراض
62	الأموال المنقولة والممتلكات المسجلة بإسم المؤسسة

فهرس الجداول

رقم الجدول	عنوان الجدول	الصفحة
أ	أعداد الموظفين حسب التوزيع الجغرافي والنوع الإجتماعي	15
ب	أعداد الموظفين حسب المؤهلات العلمية والنوع الاجتماعي	16
ج	الدورات التدريبية خلال عام (2019)	18
1	الإقراض حسب مجالات الاستثمار للفترة (1960-2019)	19
2	توزيع القروض حسب جهة الموافقة	21
3	توزيع قيمة القروض الممنوحة حسب مجالات الإستثمار والفروع ضمن أقاليم المملكة خلال عام (2019)	23
4	توزيع قيمة القروض الممنوحة حسب مجالات الإستثمار للمحافظات ضمن أقاليم المملكة خلال عام 2019	25
5	توزيع القروض حسب آجالها لفروع المؤسسة ضمن أقاليم المملكة خلال عام (2019)	27
6	توزيع القروض الممنوحة حسب الفئات الحيازية للمقترضين بالدوم والفروع ضمن أقاليم المملكة خلال عام (2019)	29
7	توزيع القروض حسب فئات أحجامها والفروع ضمن الأقاليم خلال عام (2019)	31
8	توزيع القروض حسب النوع الإجتماعي خلال عام (2019)	33
9	توزيع القروض الممنوحة حسب الأشهر خلال عام (2019)	34
10	تطور أعداد وقيمة القروض الممنوحة من المؤسسة خلال الفترة (2001-2019)	35
11-أ	توزيع القروض الممنوحة موزعة حسب الفروع والمنهج التمويلي خلال عام (2019)	38
11-ب	تطور قيم القروض الممنوحة بطريقة المرابحة الإسلامية خلال الفترة (2001-2019)	39
12	توزيع القروض حسب البيئة المناخية خلال عام 2019	40
13	إجمالي المبالغ المحصلة من القروض خلال عام (2019)	42
14	تطور القروض الممنوحة من المؤسسة والمحصلة من المقترضين خلال الفترة (2001-2019)	43
15	ملخص لبرامج الإقراض الموجهة التي تنفذها المؤسسة خلال عام (2019)	54
16	ملخص لبرامج الإقراض الموجهة التي تنفذها المؤسسة منذ بداية المشروع ولغاية (2019/12/31)	55
17	إجمالي أرصدة القروض القائمة على كافة القروض حسب فئات القروض في نهاية عام (2019)	56
18	إجمالي أرصدة القروض القائمة على المزارعين والأهمية النسبية موزعة حسب فئات القروض خلال (2014-2019)	57
19	إجمالي الأرصدة موزعة حسب أنواع القروض في نهاية عام (2019)	58
20	إجمالي الأرصدة والأهمية النسبية على كافة القروض حسب أنواعها لنهاية كل سنة خلال الفترة (2014-2019)	59
21	مؤشرات الأداء لعام 2019	60
22	الأموال غير المنقولة المسجلة باسم المؤسسة كما هي في 2019/12/31	62

فهرس الرسومات البيانية

رقم الرسم	عنوان الرسم البياني	الصفحة
أ	نسب الموظفين حسب التوزيع الجغرافي والنوع الإجتماعي	14
ب	أعداد الموظفين حسب الفئات الوظيفية والنوع الاجتماعي	15
ج	نسبة الموظفين الحاصلين على دورات للعام (2019)	18
د	نسب الموظفين الحاصلين على دورات داخلية وخارجية وتبادل خبرات نسبة للعدد الكلي للموظفين	18
1	الأهمية النسبية لإجمالي قيمة القروض الممنوحة من المؤسسة حسب مجالات الإستثمار للفترة (1960-2019)	19
2	الأهمية النسبية لقيمة القروض الممنوحة حسب مجالات الإستثمار خلال عام (2019)	22
3	الأهمية النسبية لقيمة القروض الممنوحة حسب الأقاليم خلال عام (2019)	24
4	الأهمية النسبية لقيمة القروض الممنوحة حسب محافظات المملكة خلال عام (2019)	24
5	الأهمية النسبية لتوزيع قيمة القروض حسب آجالها الزمنية خلال عام (2019)	26
6	الأهمية النسبية لقيمة القروض الممنوحة حسب الفئات الحيازية للمقترضين خلال العام (2019)	28
7	الأهمية النسبية لقيمة القروض الممنوحة حسب فئات أحجامها خلال العام (2019)	30
8-أ	الأهمية النسبية لعدد المقترضين حسب النوع الإجتماعي خلال عام (2019)	32
8-ب	الأهمية النسبية لقيم القروض حسب النوع الإجتماعي خلال عام (2019)	32
9-أ	الأهمية النسبية لإجمالي حجم القروض الممولة وفقاً لنظام المراجعة الإسلامية حسب الأقاليم	37
9-ب	الأهمية النسبية لإجمالي حجم القروض الممولة وفقاً لنظام الفائدة حسب الأقاليم	37
10	تطور القروض الممنوحة بطريقة المراجعة الإسلامية للفترة (2001-2019)	39
11	الأهمية النسبية لتوزيع عدد المقترضين حسب البيئة المناخية خلال عام 2019	40
12-أ	الأهمية النسبية لإجمالي التحصيلات للعام (2019) موزعة حسب الأقاليم خلال عام 2019	41
12-ب	الأهمية النسبية لقيمة التحصيلات حسب المنهج الإقراضي خلال عام 2019	41
13	تطور قيمة القروض الممنوحة من المؤسسة والمحصلة من المقترضين خلال الفترة (2001-2019)	44
14	مؤشرات الأداء خلال عام 2019	60

أعضاء مجلس إدارة مؤسسة الإقراض الزراعي

الأعضاء الحكوميين	
1	معالي الدكتور ابراهيم الشحادة / وزير الزراعة ووزير البيئة / رئيس مجلس الإدارة .
2	عطوفة المهندس محمد عيسى الحيازي / مدير عام المؤسسة / نائب الرئيس .
3	عطوفة السيد مجدي الشريقي / مدير عام دائرة الموازنة العامة / ممثل وزارة المالية .
4	عطوفة السيدة وفاء الساكت / ممثلة وزارة التخطيط والتعاون الدولي .
الأعضاء غير الحكوميين	
1	سعادة المهندس عودة الرواشدة .
2	سعادة السيد زيد المحيسن .
3	سعادة السيد راكان الفاعور .
4	سعادة السيد يوسف السرحان .
5	سعادة السيد محمد الغزاوي .

كلمة عطفة مدير عام المؤسسة

يسرني أن أقدم لكم التقرير السنوي لمؤسسة الإقراض الزراعي للعام 2019 والذي يبين أهم إنجازات المؤسسة والمشاريع التي تعمل على تمويلها والمستندة في رؤاها على رؤية جلالة الملك عبدالله الثاني حفظه الله ورعاه وذلك حرصاً منها على تحقيق منظومة القيم الجوهرية التي تبنتها المؤسسة والمتمثلة في تطبيق مبدأ الشفافية والعدالة .

و للمكانة الهامة التي تحظى بها المؤسسة في قطاع التمويل الزراعي واستشعاراً لتلك الأهمية واصلت المؤسسة مسيرة العطاء والبناء لتحقيق أهدافها المتمثلة في الإسهام في التنمية الزراعية والريفية الشاملة من خلال تقديم خدمات تمويلية تلبي احتياجات العاملين في القطاع الزراعي عالية الجودة والكفاءة في بيئة عمل حضارية ، من خلال توفير رأس المال اللازم لتمويل المشاريع الزراعية عن طريق تقديم القروض على اختلاف أنواعها وغاياتها الزراعية

وبما أن المؤسسة تقوم في تمويل المشاريع الصغيرة والمتوسطة للفقراء والعاطلين عن العمل من كلا الجنسين فإنها هي الأقدر على تحقيق أعلى نسبة مشاركة في الحد من ظاهرتي الفقر و البطالة و تعزيز التنمية المستدامة على المستوى الوطني والاستمرار في تقديم الخدمات بتميز لهذه الفئات المستهدفة في المجتمع الأردني لأخذ دورها في العملية التنموية خاصة فئة صغار المزارعين والأسر الريفية العاملة في القطاع الزراعي من خلال تقديم الخدمات التمويلية للمشاريع الصغيرة في الريف والبادية الأردنية بأسعار فائدة أو مرابحة منافسة .

وحول النشاط الإقراضي للمؤسسة فقد تم إقراض (46.7) مليون دينار خلال عام 2019 منها (13) مليون دينار على نظام المرابحة الإسلامية ، وذلك انسجاماً مع سياسة المؤسسة الرامية إلى تلبية الطلب المتزايد على القروض الزراعية من قبل المزارعين سيما أن هناك توجهاً كبيراً للإستثمار في القطاع الزراعي فضلاً عن توجهات الحكومة الرشيدة في دعم الفئات الأقل دخلاً في الريف والبادية الأردنية .

كما استفاد من تلك القروض (8311) مقترضاً قاموا بإنشاء و استصلاح (8031) مشروعاً زراعياً منها (2587) مقترضة شكلت ما نسبته (31.1%) من العدد الإجمالي للمقترضين تم منحهن قروض بقيمة (12.2) مليون دينار تم تمويلها من خلال فروع المؤسسة المنتشرة في محافظات وألوية المملكة ولمختلف المجالات الزراعية ، حيث تسعى المؤسسة إلى الإنتشار الجغرافي و إيصال خدماتها إلى جميع مناطق المملكة من أجل تقديم الخدمات التمويلية للمزارعين بكل يسر وسهولة و بكلفة إقراضية ميسرة ، فضلاً عن تلمس حاجات المواطنين على أرض الواقع و التعرف على إمكانات التنمية وتطويرها في المملكة ، و من هذا المنطلق تنتشر المؤسسة على شكل ادارات اقليمية في اقاليم المملكة الثلاث ويتبع لها (24) فرعاً في كافة المحافظات و عدد من الالوية .

كما بلغ عدد المقترضين الجدد الذين حصلوا على قروض للمرة الأولى (5342) مقترضاً و البالغ نسبتهم (64%) من العدد الكلي للمقترضين .

وحول النشاط التحصيلي بلغت قيمة التحصيلات الاجمالية لعام 2019 (46.8) مليون دينار و بنسبة (90%) من المستحقات المستهدفة و البالغة (52) مليون دينار , و بنسبة (60%) من اجمالي المستحقات التراكمي والبالغة قيمتها (79.5) مليون دينار.

ونظراً لأهمية الطاقة الشمسية و التوجه العالمي لانتاجها عوضاً عن الطاقة التقليدية لما لها من مميزات عدة بدأنا و منذ (2012) بمنح قروض في مجال الطاقة الشمسية خدمة للقطاع الزراعي حيث تم اقراض (129) مقترضاً , بقيمة اقراض اجمالي بلغت (1.75) مليون دينار .

و هنا اشير الى ما ورد في تقرير حالة البلاد الصادر عن المجلس الاقتصادي و الاجتماعي لعام (2019) والذي اشار الى ان نسبة انجاز تمويل المشاريع المخطط لها في خطة المؤسسة قد تم تنفيذها بنسبة (100%) .

ويعزى هذا الإنجاز إلى الجهود التي بذلت من قبل العاملين في المؤسسة فضلاً عن تعاون وتجاوب المزارعين أنفسهم والعلاقة الطيبة و الثقة المتبادلة التي تحرص المؤسسة على ترسيخها وإقامة جسورها مع المقترضين سواء في مجال الإقراض أو في مجال التحصيل .

و في مجال تدريب العنصر البشري و تطوير مهاراتهم بكافة مستوياتهم و مواقعهم الوظيفية فقد استمرت المؤسسة بتنفيذ برامج التدريب حيث استفاد منها (162) متدرباً , حيث اشتملت على تدريب المهندسين الزراعيين من نقابة المهندسين الزراعيين , حيث استفاد منها (16) مهندساً و مهندسة , وطلبة الجامعات حيث استفاد منها (40) طالبا و طالبة , و موظفي المؤسسة حيث استفاد منها (106) موظفا و موظفة , وشكلت ما نسبته (21%) من العدد الاجمالي للموظفين وذلك من أجل إكسابهم مهارات جديدة في النواحي الفنية والإدارية والمالية .

وتأتي هذه الإنجازات بعد توفيق الله تعالى ثمرة للرعاية الملكية الكريمة و توجيهات الحكومة الرشيدة نضعها بين يدي ذوي العلاقة من أصحاب القرار أو الباحثين ، مما يمكنهم من معرفة رسالة مؤسستنا التي نتمنى لها دوام التقدم والعطاء ، و في الختام أسجل شكري و اعتزازي لكل من أسهم معنا في هذه الإنجازات و أخص بالذكر جميع العاملين في المؤسسة في مختلف مواقعهم .

المدير العام

والله ولي التوفيق

المهندس محمد عيسى الحيارى

الرؤية :

أن نكون الخيار الأمثل للقطاع الزراعي في تقديم خدمات تمويلية مستدامة ذات جودة و تنافسية عالية.

الرسالة :

الإسهام في التنمية الزراعية و الريفية الشاملة من خلال تقديم خدمات تمويلية تلبي إحتياجات العاملين في القطاع الزراعي و تقديم خدمة عالية الجودة والكفاءة و بيئة عمل حضارية.

القيم الجوهرية :

1. العدالة .
2. الشفافية والنزاهة.
3. الولاء والانتماء .
4. العمل بروح الفريق.
5. التميز بتقديم الخدمة.

الأهداف الإستراتيجية :

1. التمويل بهدف استغلال الموارد الزراعية المتاحة بفعالية وكفاءة واستدامة.
2. توفير التمويل للمشاريع الصغيرة والمتوسطة التي تساهم في خفض نسب البطالة والفقر .
3. تعزيز الكفاءة المؤسسية لتقديم خدمات حكومية ذات جودة عالية.
4. تطوير وتحسين مصادر أموال المؤسسة واستقلالها المالي.

التنظيم الإداري والجهاز التنفيذي للمؤسسة

مجلس الإدارة :

يتألف مجلس إدارة المؤسسة من وزير الزراعة رئيسًا و المدير العام للمؤسسة نائبًا للرئيس وعضوين حكوميين يمثلان وزارة المالية و وزارة التخطيط و التعاون الدولي ، إضافة إلى خمسة أعضاء غير حكوميين يتم تعيينهم لمدة ثلاث سنوات بقرار من مجلس الوزراء .
و يتولى مجلس الإدارة رسم السياسة العامة للمؤسسة و تحديد الأسس والقواعد المتعلقة بالإقراض و رسم الإطار العام للإجراءات التنظيمية و المالية التي يتطلبها العمل و انتظامه و سلامته في أجهزة المؤسسة المختلفة.

وقد عقد مجلس إدارة المؤسسة (5) جلسات خلال عام 2019 اتخذ خلالها عددًا من القرارات الإقراضية و المالية و الإدارية المختلفة ومنها:

1- الموافقة على رفع سقف قيمة القرض الواحد لمشاريع الطاقة الكهربائية من خلال انظمة الطاقة الشمسية ليصبح (150) الف دينار وهو الحد الاعلى لسقف القروض التي تمنحها المؤسسة و حسب الكلف التقديرية للمشروع و بنفس تكاليف الفائدة المخفضة بحيث تشمل كافة الانشطة الزراعية .

2- الموافقة على الاستمرار بالاتفاقية الموقعة مع نقابة المهندسين الزراعيين على تمويل المهندسين والمهندسات الزراعيين الباحثين عن عمل و الذين يرغبون بإقامة مشاريع زراعية دون تحديد سقف اجمالي لهذا المشروع و حسب السيولة المالية و بالتنسيق مع النقابة .

3- الموافقة على تجديد الاتفاقية الموقعة مع وزارة الصحة (مشروع القرى الصحية) لمدة خمسة سنوات قادمة نظراً لأهمية الفئة المستهدفة خاصة و انها قرى تستهدف شريحة هي الاشد فقراً بالإضافة الى تخفيض تكاليف خدمة ادارة المؤسسة للقروض الخاصة بالمشروع لتصبح (2.5%) بدلا من (3%) وذلك دعما لهذه الفئة المستهدفة .

4- الموافقة على اعتماد وثيقة و تعليمات المشروع الخاص بدعم و تمويل الزراعات العضوية وكافة البنود الواردة فيها و اسس و قواعد التمويل و مجالات الاستثمار و بسعر فائدة مخفض يقل (2%) عن اسعار الفائدة المعمول بها او ما يعادلها بالمرابحة الاسلامية .

5- الموافقة على ستة قرارات لمنح قروض للمزارعين ضمن صلاحيات مجلس الادارة .

الهيكل التنظيمي للمؤسسة :

يتألف الهيكل التنظيمي للمؤسسة لعام 2019 من مجلس الإدارة والجهاز التنفيذي للمؤسسة والمؤلف من المدير العام ونائبه ووحدة الرقابة الداخلية و وحدة الشؤون القانونية و مساعد المدير العام للشؤون الفنية , و مساعد المدير العام للشؤون الإدارية و مساعد المدير العام للشؤون المالية و المديرات التالية:

مديرية القروض ، مديرية التمويل ، مديرية خدمة الجمهور ، مديرية المراقبة على التنفيذ ، مديرية الشؤون الإدارية ، مديرية الموارد البشرية ، مديرية تكنولوجيا المعلومات ، مديرية التخطيط و تطوير الأداء المؤسسي ، مديرية الشؤون المالية ، مديرية المشاريع والتعاون الدولي ، مديرية المتابعة والتحصيل ، وحدة العلاقات العامة والإعلام ، وحدة المخاطر والإستثمار بالإضافة إلى ثلاث إدارات إقليمية في شمال و وسط و جنوب المملكة و (24) فرعاً.

شؤون الموظفين :

1. بلغ عدد موظفي المؤسسة في نهاية العام 2019 (503) موظف ، منهم (353) ذكور شكلوا ما نسبته (70.2%) و (150) إناث بنسبة (29.8%).
2. يوضح الجدول (أ) أعداد الموظفين حسب التوزيع الجغرافي والنوع الاجتماعي للعام (2019).
3. يوضح الرسم البياني (أ) نسب الموظفين موزعين حسب التوزيع الجغرافي و النوع الاجتماعي للعام (2019).

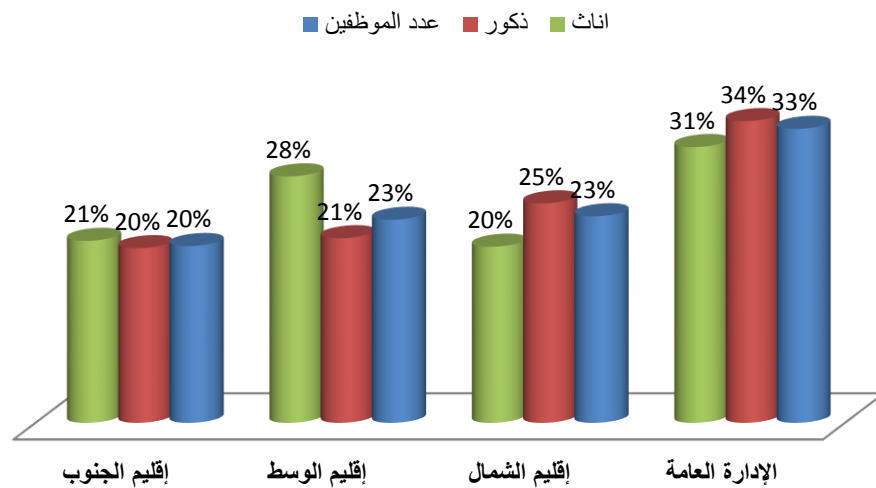
جدول (أ)

أعداد الموظفين حسب التوزيع الجغرافي والنوع الاجتماعي للعام (2019)

البيان	عدد الموظفين	ذكور	إناث
الإدارة العامة	168	121	47
إقليم الشمال	118	88	30
إقليم الوسط	116	74	42
إقليم الجنوب	101	70	31
المجموع	503	353	150

الرسم البياني (أ)

نسب الموظفين حسب التوزيع الجغرافي والنوع الاجتماعي



5. أعداد الموظفين موزعة حسب مؤهلاتهم العلمية.

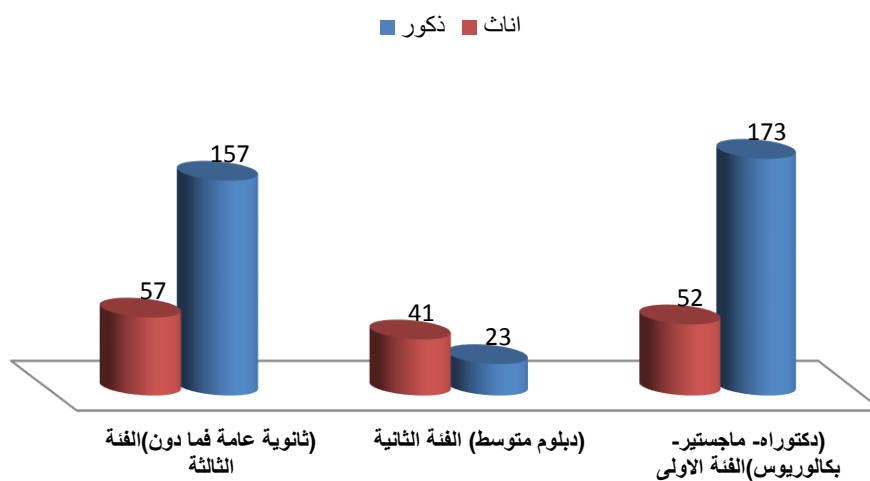
يوضح الجدول (ب) أعداد الموظفين موزعة حسب مؤهلاتهم العلمية و النوع الاجتماعي والرسم البياني (ب) أعداد الموظفين للعام (2019) موزعة حسب الفئات الوظيفية والنوع الإجتماعي :

جدول (ب)

أعداد الموظفين حسب المؤهلات العلمية والنوع الإجتماعي

المؤهل العلمي	ذكور	إناث	العدد	%
دكتوراه	10	0	10	2%
ماجستير	27	5	32	6%
بكالوريوس	136	47	183	36%
دبلوم متوسط	23	41	64	13%
ثانوية عامة فما دون	157	57	214	43%
المجموع	353	150	503	100%

رسم بياني (ب)
اعداد الموظفين حسب الفئات الوظيفية و النوع الاجتماعي



مركز التدريب (ادارة تنمية الموارد البشرية):

تسعى ادارة تنمية الموارد البشرية على التركيز على بناء وتمكين البناء المعرفي للموظفين و تعزيز قدراتهم في اكتساب المعلومات و توظيفها لتحمل مسؤولياتهم الوظيفية و تحسين أدائهم .

أهداف التدريب :

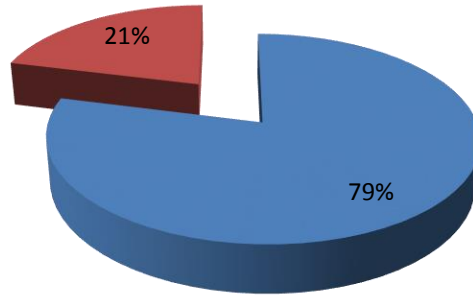
1. اكتساب الموظفين المعارف المهنية و الوظيفية و صقل المهارات و القدرات لإنجاز العمل و زيادة الكفاءة الإنتاجية.
2. تطوير أساليب الأداء لضمان العمل بكفاءة و فاعلية.
3. تأهيل الموظفين لغايات الإحلال و التعاقب الوظيفي.
4. تدريب الموظفين الجدد و تعريفهم بطبيعة عمل المؤسسة.
5. الإستفادة من تجارب المؤسسات الشبيهة من خلال تبادل الخبرات الخارجية والداخلية.

وقامت المؤسسة بتدريب المهندسين الزراعيين حديثي التخرج و طلاب الجامعات وذلك بالتعاون مع نقابة المهندسين الزراعيين و الجامعات وعددهم (56) متدرب.

كما تم تنفيذ الخطة التدريبية لعام 2019 والتي تم تعميمها على الأقاليم و الفروع و المديريات لتحديد الراغبين بالمشاركة من موظفيهم على كافة المستويات الوظيفية الإدارية و الفنية و المالية حيث استفاد منها (106) موظفًا وشكلوا ما نسبته (21%) من إجمالي عدد الموظفين كما هو موضح بالرسم البياني (ج) ، كما يبين الرسم البياني (د) نسبة الموظفين الحاصلين على دورات داخلية وخارجية وتبادل خبرات للعام (2019) نسبة للعدد الكلي لموظفي المؤسسة.

ويوضح الجدول (ج) أعداد و نسب الموظفين الحاصلين على الدورات التدريبية خلال عام 2019 .

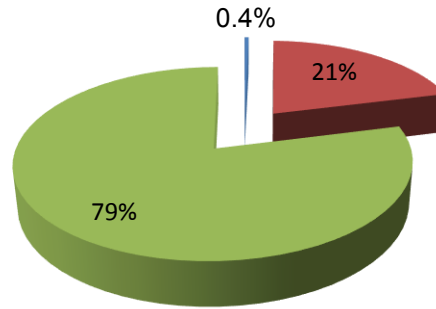
الرسم البياني (ج)
نسبة الموظفين الحاصلين على دورات للعام (2019)



■ الموظفي الحاصلين على دورات(106) ■ الموظفين غير الحاصلين على دورات(397)

الرسم البياني (د)
نسبة الموظفين الحاصلين على دورات داخلية وخارجية وتبادل خبرات نسبة للعدد الكلي للموظفين

■ دورات خارجية وتبادل خبرات (2)
■ الدورات الداخلية(104)
■ الموظفين غير الحاصلين على دورات(397)



جدول رقم (ج)
الدورات التدريبية خلال عام (2019)

الأهمية النسبية	عدد المتدربين			الدورات
	الاجمالي	% الذكور	% الاناث	
40.12%	65	64.6%	35%	الدورات الإدارية
9.88%	16	93.75%	6.25%	الدورات المالية والمصرفية
4.32%	7	71.4%	28.57%	دورات فنية
9.88%	16	31%	68.75%	المؤتمرات والندوات وورش العمل
1.23%	2	100%	0%	دورات خارجية وتبادل خبرات
9.88%	16	87.5%	12.5%	تدريب مهندسين
24.69%	40	10%	90%	تدريب طلبة الجامعات
100%	162	53.70%	46.30%	المجموع

تطور الإقراض الزراعي (1960 – 2019)

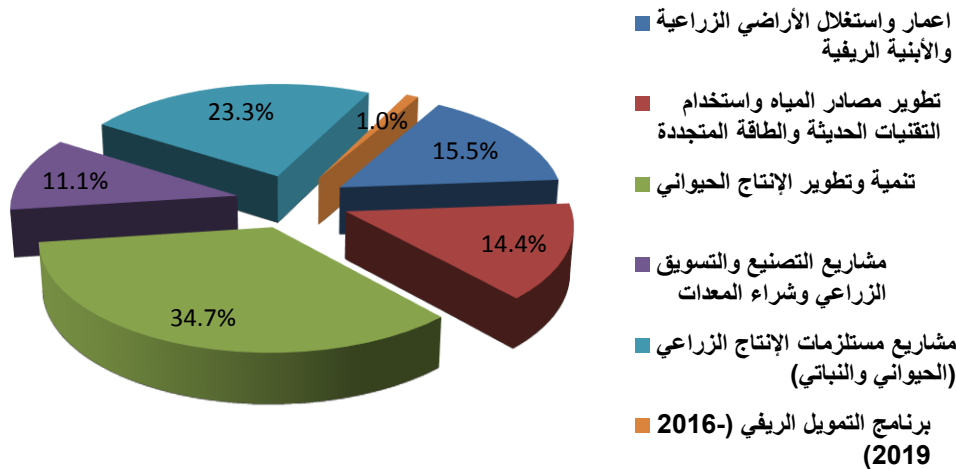
ساهمت المؤسسة مساهمة فعالة في عملية التنمية الزراعية في المملكة منذ عام 1960 وذلك من خلال توفير التمويل اللازم للإستثمارات الزراعية التنموية ، حيث بلغ إجمالي القروض التي قدمتها المؤسسة منذ عام 1960 وحتى نهاية عام 2019 (817.4) مليون دينار كقروض إنمائية (متوسطة وطويلة الأجل) و تشغيلية (موسمية وقصيرة الأجل) انتفع بها (274.9) ألف مزارع موزعين على كافة مناطق المملكة ، علماً بأن هذه القروض وجهت في المجالات الإستثمارية الزراعية الرئيسية المبينة في الجدول رقم (1) والرسم البياني رقم (1).

جدول رقم (1)

الإقراض حسب مجالات الإستثمار للفترة (1960-2019)

النسبة %	قيم القروض/ بالمليون دينار	البيان
15.5%	125.5	اعمار واستغلال الأراضي الزراعية والأبنية الريفية
14.4%	117	تطوير مصادر المياه واستخدام التقنيات الحديثة والطاقة المتجددة
34.7%	280.4	تنمية وتطوير الإنتاج الحيواني
11.1%	93	مشاريع التصنيع والتسويق الزراعي وشراء المعدات
23.3%	190.5	مشاريع مستلزمات الإنتاج الزراعي (الحيواني والنباتي)
1%	11	برنامج التمويل الريفي (2016-2019)
100	817.4	المجموع

رسم بياني رقم (1) الاهمية النسبية لاجمالي قيمة القروض الممنوحة من المؤسسة حسب مجالات الاستثمار (1960-2019)



النشاط الإقراضي للمؤسسة خلال عام (2019)

بلغ حجم القروض المنظم بها سندات دين خلال العام (46.8) مليون دينار استناد منها (8311) مقترض و ذلك لغايات إنشاء واستصلاح وتطوير (8031) مشروع زراعي في مختلف مناطق المملكة كما أن عدد المقترضين الجدد الذين حصلوا على قروض للمرة الأولى بلغ (5342) مقترض و نسبتهم (64%) من العدد الكلي للمقترضين.

و بلغ معدل القرض الواحد (5837) دينار على المستوى العام لقروض المؤسسة ، مما يشير إلى أن معظم قروض المؤسسة موجهة لصغار المزارعين.

هذا وتم توزيع الحجم الكلي للقروض الزراعية وفقاً لعدة أبعاد أهمها حسب صلاحيات جهة الموافقة والمجالات الاستثمارية الزراعية و المناطق الجغرافية و الأجال الزمنية للقروض و فئات الحيازات الزراعية و أحجام القروض الممنوحة و صيغ التمويل و النوع الاجتماعي ، مبينة على النحو التالي:

أولاً: توزيع القروض حسب جهة الموافقة.

تشير بيانات الجدول رقم (2) إلى توزيع القروض المنظم بها سندات دين حسب جهة الموافقة ، حيث تبين:

أن نسبة القروض الإنمائية من صلاحيات مجلس الإدارة بلغت (0.07%) ، وشكلت (1.4%) من قيمة الإقراض الكلي ، وأن نسبة القروض من صلاحيات اللجنة المركزية بلغت (9.10%) ، وبذلك تكون قيمة إقراضهم ما نسبته (23.3%) من قيمة الإقراض الكلي للمؤسسة ، وبواقع (10.8) مليون دينار من قيمة الإقراض الكلي للمؤسسة.

بلغت نسبة عدد القروض من صلاحيات الأقاليم و الفروع (90.82%) ، و أن قيمة الإقراض في الفروع و الأقاليم بلغت ما نسبته (75.2%) من قيمة الإقراض الكلي للمؤسسة ، و بواقع (35.2) مليون دينار من أصل المبلغ الاجمالي الكلي البالغ (46.7) مليون دينار خلال عام 2019 ، مما يؤكد تبسيط الاجراءات و تفويض الصلاحيات الى الوحدات الادارية الميدانية .

جدول رقم (2)

توزيع القروض حسب جهة الموافقة لعام (2019)

نسبة القيمة	قيمة/دينار	نسبة العدد	عدد سندات الدين	الجهة
1.4%	674800	0.07%	6	مجلس الادارة
23.3%	10894541	9.10%	731	اللجنة المركزية
75.2%	35134989	90.82%	7294	الأقاليم والفروع
100%	46704330	100 %	8031	المجموع

ثانياً: توزيع القروض حسب مجالات الإستثمار:

تشير بيانات الجدول رقم (3) إلى توزيع القروض المنظم بها سندات دين حسب مجالات الإستثمار والفروع ضمن أقاليم المملكة ، حيث تبين بأن القروض الموجهة لمشاريع تنمية و تطوير الثروة الحيوانية جاءت بالمرتبة الأولى ، وبلغت (19.8) مليون دينار شكلت ما نسبته (42%) من إجمالي قيمة القروض ، وقد تركزت في مشاريع تربية الأغنام والأبقار والإبل و الدواجن و الأسماك و النحل ولوازمها المختلفة.

و جاءت القروض الموجهة لمشاريع التصنيع و التسويق الزراعي و شراء المعدات بالمرتبة الثانية وبلغت (10.8) مليون دينار شكلت ما نسبته (23%) من إجمالي قيمة القروض.

وحصلت القروض الموجهة لاعمار واستغلال الأراضي الزراعية على المرتبة الثالثة ، حيث بلغت قيمتها (4.7) مليون دينار ، شكلت ما نسبته (10%) من إجمالي قيمة القروض.

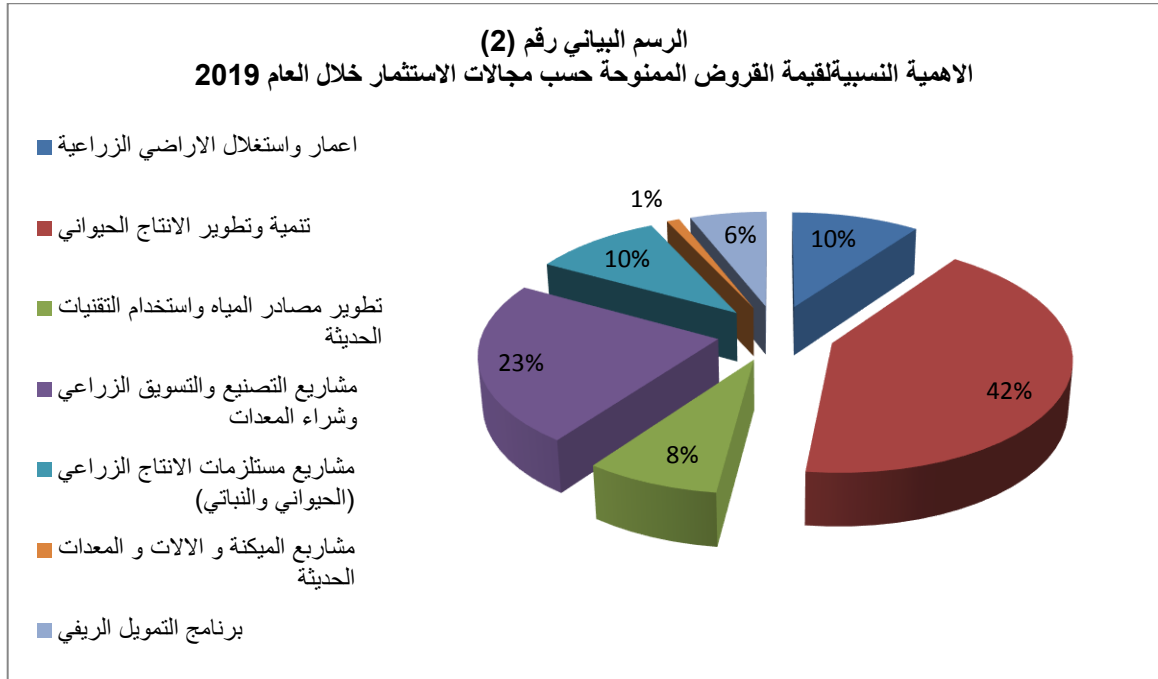
واحتلت القروض الموجهة لمشاريع مستلزمات الإنتاج الزراعي (الحيواني والنباتي) المرتبة الرابعة حيث بلغت (4.5) مليون دينار شكلت ما نسبته (10%) من إجمالي قيمة القروض.

وحصلت القروض الموجهة لتطوير مصادر المياه و استخدام التقنيات الحديثة على المرتبة الخامسة حيث بلغت نحو (3.7) مليون دينار شكلت ما نسبته (8%) من إجمالي قيمة القروض.

أما برنامج التمويل الريفي فكان بالمرتبة السادسة ، حيث بلغ (2.6) مليون دينار شكلت ما نسبته (6%) من إجمالي قيمة القروض.

و اما مشاريع الميكنة و الالات و المعدات الحديثة فكان بالمرتبة السابعة, حيث بلغ نصف مليون دينار شكلت ما نسبته (1%) من إجمالي قيمة القروض.

ويبين الرسم البياني رقم (2) توزيع القروض حسب مجالات الإستثمار لعام 2019 وفقا لأهميتها النسبية.



جدول رقم (3)

توزيع قيمة القروض الممنوحة حسب مجالات الإستثمار والفروع ضمن أقاليم المملكة خلال عام (2019)

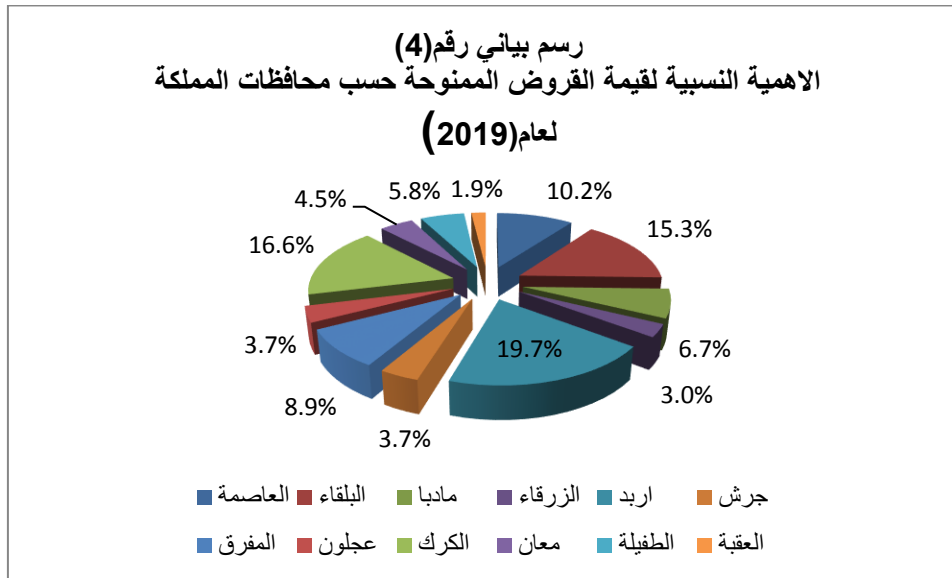
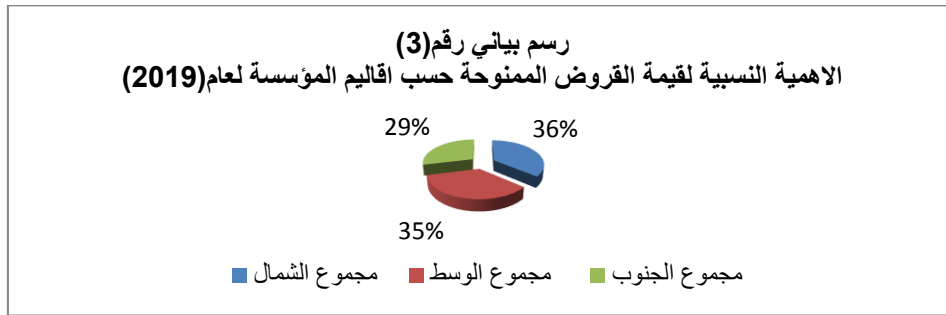
القيمة بالدينار

المجموع	برنامج التمويل الريفي	مشاريع الميكنة والآلات والمعدات الحديثة	مشاريع مستلزمات الانتاج الزراعي (الحيواني و النباتي)	مشاريع التصنيع والتسويق الزراعي وشراء المعدات	تطوير مصادر المياه واستخدام التقنيات الحديثة	تنمية وتطوير الانتاج الحيواني	اعمار واستغلال الاراضي الزراعية	الفرع
16389922	895800	32700	1635253	3377570	1788682	6982416	1677501	إقليم الوسط
2705400	85000	0	54200	331350	143050	1855700	236100	السلط
2133139	98500	0	16875	81128	678795	637057	620784	الشونة الجنوبية
2746961	143600	18700	461814	806450	136550	1112317	67530	جنوب عمان
2287951	114500	0	155000	182950	577371	727550	530580	الاغوار الوسطى
1361299	86000	0	197650	679600	60896	315453	21700	مادبا
1379018	136000	14000	111400	489392	182820	365446	79960	الزرقاء
2003700	110700	0	273840	435300	2100	1134360	47400	غرب عمان
1772454	121500	0	364474	371400	7100	834533	73447	ذيبان
16844509	893300	377300	1844706	3826159	1532145	6113613	2257286	إقليم الشمال
2841039	135800	66000	279700	1027800	108000	1064040	159699	اربد
1733272	105000	75300	90000	288900	85545	725027	363500	جرش
1466132	60000	0	124620	140850	303560	603802	233300	الأغوار الشمالية
1608927	110000	56000	247550	754450	46750	277900	116277	الرمثا
2232884	63000	15000	376200	494009	339400	687419	257856	المفرق
1748648	104000	10000	165000	309300	97190	343100	720058	عجلون
1688776	116500	100000	89636	541400	42500	651450	147290	لواء بني كنانة
1603525	120000	5000	46250	200450	16200	1033575	182050	لواء الكورة
1921306	79000	50000	425750	69000	493000	727300	77256	البادية الشمالية
13469899	839000	69000	994650	3693095	402938.325	6735372.675	735843	إقليم الجنوب
1978045	140300	16000	199400	637303	35515	863103	86424	الكرك
2086450	123500	0	38000	173100	14000	1696350	41500	معان
2723080	186900	18000	159750	874242	29300	1153888	301000	الطفيلة
1145534	66200	0	374744	380000	13500	263065	48025	المزار الجنوبي
2533500	149000	0	14600	400900	271873.325	1484926.675	212200	غور الصافي
892640	28000	0	28700	363050	4700	466390	1800	العقبة
2110650	145100	35000	179456	864500	34050	807650	44894	لواء القصر
46704330	2628100	479000	4474609	10896824	3723765.325	19,831,401.675	4670630	المجموع

ثالثاً: توزيع القروض حسب الأقاليم والمحافظات:

توضح بيانات الجدول رقم (4) توزيع القروض حسب المحافظات والأقاليم وفقاً لمجالات الإستثمار الزراعية الرئيسية ، حيث تشير إلى أن إقليم الوسط قد حصل على ما نسبته (35%) من إجمالي القروض الممنوحة وأن إقليم الشمال قد حصل على ما نسبته (36%) من إجمالي القروض أما إقليم الجنوب حصل على ما نسبته (29%) من إجمالي القروض الممنوحة خلال هذا العام كما هو موضح في الرسم البياني رقم (3).

أما بالنسبة لتوزيع القروض على مستوى المحافظات، فقد تبين بأن محافظة إربد قد احتلت المرتبة الأولى وبنسبة (19.7%)، وجاءت محافظة الكرك بالمرتبة الثانية وبنسبة (16.6%) ومن ثم محافظة البلقاء بالمرتبة الثالثة وبنسبة (15.2%) ، أما محافظة العاصمة فقد احتلت المرتبة الرابعة وبنسبة (10.1%) وجاءت محافظة المفرق بالمرتبة الخامسة وبنسبة (8.9%)، ومحافظة مادبا بالمرتبة السادسة وبنسبة (6.7%)، ومحافظة الطفيلة (5.8%) ومعان (4.4%) ومحافظة عجلون (3.7%) ومحافظة جرش (3.7%) ومحافظة الزرقاء (2.9%) أما العقبة فقد بلغت (1.9%) كما هو موضح في الرسم البياني رقم (4).



جدول رقم (4)

توزيع قيمة القروض الممنوحة حسب مجالات الإستثمار للمحافظات ضمن أقاليم المملكة خلال عام 2019

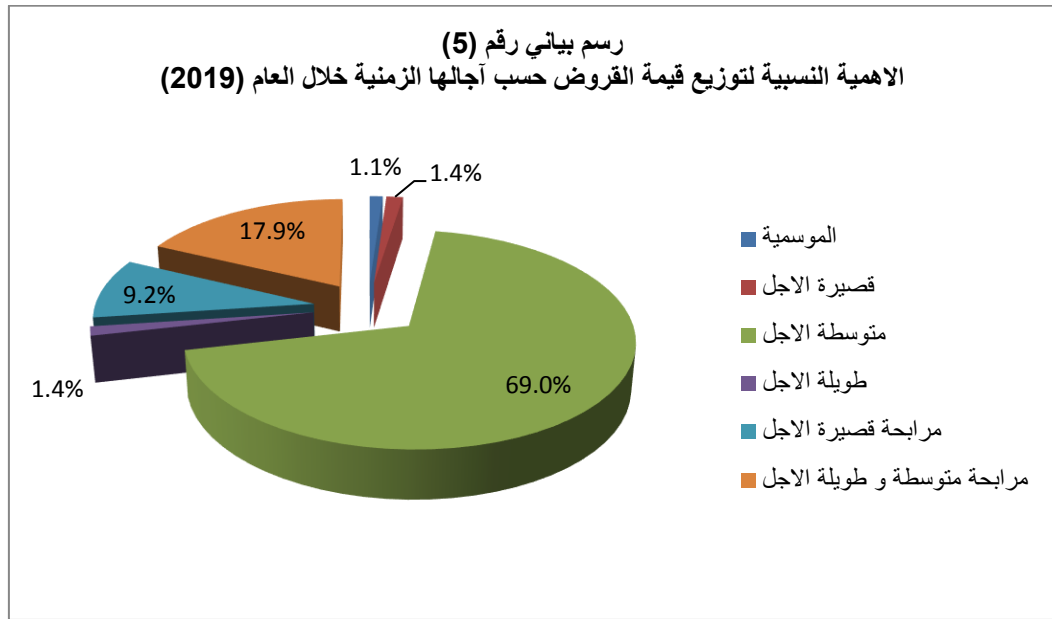
القيمة بالدينار

المجموع	برنامج التمويل الريفي	مشاريع الميكنة والالات والمعدات الحديثة	مشاريع مستلزمات الانتاج الزراعي (الحيواني و النباتي)	مشاريع التصنيع والتسويق الزراعي وشراء المعدات	تطوير مصادر المياه واستخدام التقنيات الحديثة	تنمية وتطوير الانتاج الحيواني	اعمار واستغلال الاراضي الزراعية	الفرع
16389922	895800	32700	1635253	3377570	1788682	6982416	1677501	إقليم الوسط
4750661	254300	18700	735654	1241750	138650	2246677	114930	العاصمة
7126490	298000	0	226075	595428	1399216	3220307	1387464	البلقاء
3133753	207500	0	562124	1051000	67996	1149986	95147	ماديا
1379018	136000	14000	111400	489392	182820	365446	79960	الزرقاء
16844509	893300	377300	1844706	3826159	1532145	6113613	2257286	إقليم الشمال
9208399	542300	227000	787756	2664950	517010	3630767	838616	اريد
1733272	105000	75300	90000	288900	85545	725027	363500	جرش
4154190	142000	65000	801950	563009	832400	1414719	335112	المفرق
1748648	104000	10000	165000	309300	97190	343100	720058	عجلون
13469899	839000	69000	994650	3693095	402938.325	6735372.675	735843	إقليم الجنوب
7767729	500600	51000	768200	2282703	354938.325	3418744.675	391543	الكرك
2086450	123500	0	38000	173100	14000	1696350	41500	معان
2723080	186900	18000	159750	874242	29300	1153888	301000	الطفيلة
892640	28000	0	28700	363050	4700	466390	1800	العقبة
46704330	2628100	479000	4474609	10896824	3723765.325	19,831,401.675	4670630	المجموع

رابعاً: توزيع القروض حسب آجالها الزمنية.

توضح بيانات الجدول رقم (5) توزيع القروض الممنوحة حسب آجالها الزمنية وفروع المؤسسة ضمن الأقاليم ، والرسم البياني رقم (5) توزيع القروض حسب آجالها الزمنية وفقاً لأهميتها النسبية خلال عام 2019.

حيث شكلت القروض الموسمية والقصيرة والمتوسطة والطويلة الأجل ما نسبته (1.1%) و(1.4%) و(69%) و(1.4%) من إجمالي قيمة القروض على التوالي، وبلغت نسبة القروض الممنوحة للمزارعين وحسب منهج المربحة (9.2%) للعقود قصيرة الأجل و(17.9%) للعقود المتوسطة وطويلة الأجل.



جدول رقم (5)

توزيع القروض حسب آجالها لفروع المؤسسة ضمن أقاليم المملكة خلال عام (2019)

القيمة بالدينار

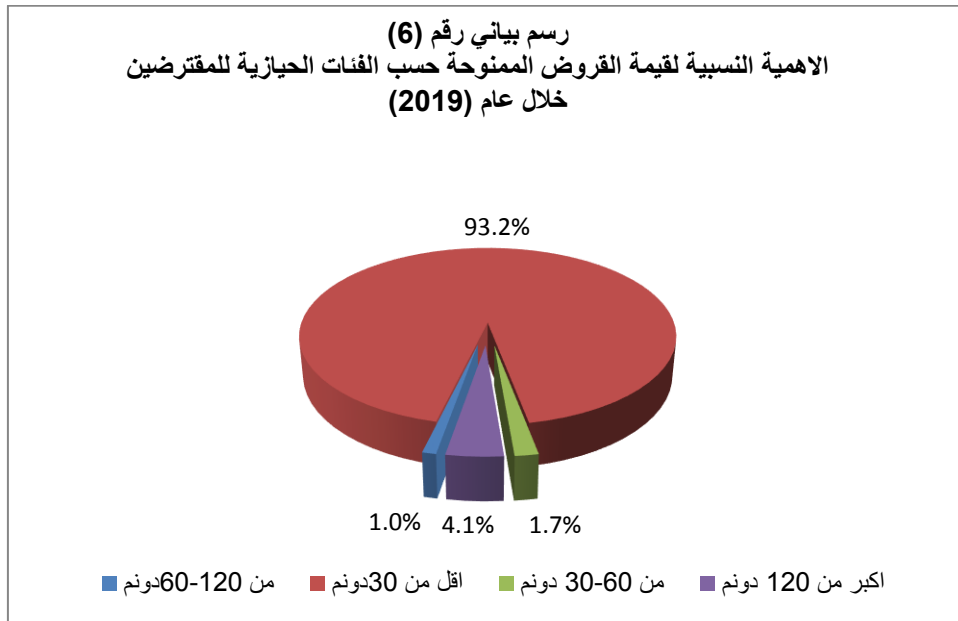
المجموع	مراجعة متوسط وطويل الأجل		مراجعة قصير الأجل		طويل الأجل		متوسط الأجل		قصير الأجل		موسمي		الفرع	
	قيمة	سند عدد	قيمة	سند عدد	قيمة	سند عدد	قيمة	سند عدد	قيمة	سند عدد	قيمة	سند عدد		
16389922	2546	2696500	456	1705910	252	660700	13	11042012	1787	41500	3	243300	35	إقليم الوسط
2705400	452	192000	21	42200	11	64000	3	2365200	412	30000	1	12000	4	السلط
2133139	244	224500	40	0	0	495000	5	1398639	197	10000	1	5000	1	الشونة الجنوبية
2746961	284	295300	56	442660	69	0	0	2000201	355	0	0	8800	1	جنوب عمان
2287951	277	256500	36	0	0	60000	1	1866451	226	0	0	105000	14	الاغوار الوسطى
1361299	259	179000	33	232650	35	17700	2	931949	189	0	0	0	0	مادبا
1379018	225	1081000	18	144900	21	0	0	151618	17	1500	1	0	0	الزرقاء
2003700	326	189700	35	266800	39	12000	1	1422700	236	0	0	112500	15	غرب عمان
1772454	282	278500	49	576700	77	12000	1	905254	155	0	0	0	0	ذيبان
16844509	2862	4344225	632	1879050	308	84000	4	10428234	1910	9000	3	100000	5	إقليم الشمال
2841039	502	398200	62	279700	43	13000	1	2150139	396	0	0	0	0	اريد
1733272	331	267300	48	109500	23	57000	2	1296472	257	3000	1	0	0	جرش
1466132	244	121500	20	97500	21	0	0	1228132	201	4000	1	15000	1	الاغوار الشمالية
1608927	315	281950	34	267550	37	14000	1	1040427	242	0	0	5000	1	الرمثا
2232884	339	458200	40	509200	79	0	0	1265484	220	0	0	0	0	المفرق
1688776	297	682000	77	122700	22	0	0	943948	140	0	0	0	0	عجلون
1603525	331	203300	32	93700	16	0	0	1391776	249	0	0	0	0	لواء بني كنانة
1603525	331	1410775	289	46250	9	0	0	146500	33	0	0	0	0	لواء الكورة
1921306	264	521000	30	352950	58	0	0	965356	172	2000	1	80000	3	البادية الشمالية
13469899	2623	1410600	264	918290	191	76500	4	10892719	2110	13500	3	158290	51	إقليم الجنوب
1978045	355	238300	40	201400	39	20000	1	1515345	274	0	0	3000	1	الكرك
2086450	446	128500	26	13000	3	56500	3	1863450	405	0	0	25000	9	معان
2723080	506	526700	82	165140	39	0	0	2021700	380	0	0	9540	5	الطفيلة
1145534	240	92700	21	319600	67	0	0	677834	136	0	0	55400	16	المزار الجنوبي
2533500	493	153700	47	0	0	0	0	2369200	441	0	0	10600	5	غور الصافي
892640	191	62300	10	17200	7	0	0	783240	167	13500	3	16400	4	العقبة
2110650	392	208400	38	201950	36	0	0	1661950	307	0	0	38350	11	لواء القصر
46704330	8031	8451325	1352	4503250	751	821200	21	32362965	5807	64000	9	501590	91	المجموع

خامساً: توزيع القروض حسب أحجام الحيازات الزراعية.

توضح بيانات الجدول رقم (6) القروض الممنوحة حسب الفئات الحيازية للمقترضين بالدونم والفروع ضمن أقاليم المملكة خلال عام (2019) .

ويشير الرسم البياني رقم (6) إلى الأهمية النسبية للقروض الممنوحة موزعه حسب الفئات الحيازية للمقترضين حيث أن (93.2%) من إجمالي القروض الممنوحة خلال عام 2019 تم منحها لأصحاب الحيازات الزراعية الصغيرة التي لا تتجاوز (30) دونما، كما أن (1.7%) من إجمالي القروض الممنوحة قدمت لأصحاب الحيازات الصغيرة إلى المتوسطة التي تتراوح بين (30-60) دونم و (1%) لأصحاب الحيازات المتوسطة إلى الكبيرة من (61-120) دونم.

أما الحيازات التي تزيد عن (120) دونم فقد حصل أصحابها على (4.1%) من إجمالي القروض الممنوحة، كما أن المزارعين الذين لا يملكون أراضي قد حصلوا على قرضين بقيمتهم (5000) دينار من إجمالي القروض الممنوحة خلال عام 2019، مما يشير إلى أن التوزيع كان يميل لصالح الفئات الحيازية الصغيرة.



جدول رقم (6)

توزيع القروض الممنوحة حسب الفئات الحيازية للمقترضين بالدونم والفروع ضمن أقاليم المملكة خلال عام (2019)

القيمة بالدينار

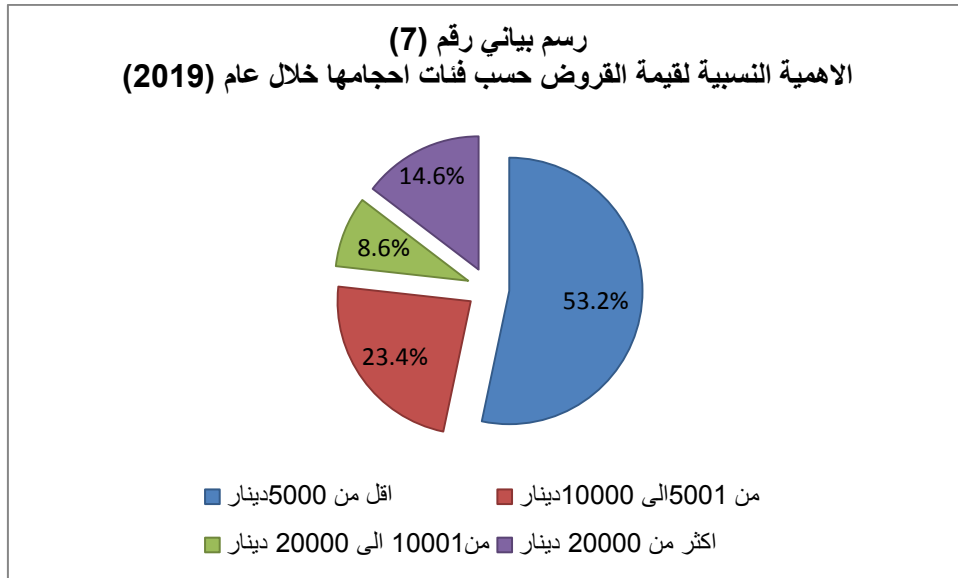
الفرع	أقل من 30 دونم		من (30-60) دونم		من (61-120) دونم		أكبر من 120 دونم		بدون أرض		المجموع	
	سند عدد	قيمة	سند عدد	قيمة	سند عدد	قيمة	سند عدد	قيمة	سند عدد	قيمة	سند عدد	قيمة
إقليم الوسط	2400	15,145,102	43	247,220	19	101,500	84	896,100	0	0	2546	16,389,922
السلط	438	2,634,800	5	27,600	2	15,000	7	28,000	0	0	452	2,705,400
الشونة الجنوبية	239	1,818,139	0	0	1	5,000	4	310,000	0	0	244	2,133,139
جنوب عمان	446	2,473,361	12	54,700	2	8,000	21	210,900	0	0	481	2,746,961
الاغوار الوسطى	264	2,156,451	5	54,500	0	0	8	77,000	0	0	277	2,287,951
مادبا	247	1,304,379	3	9,420	2	6,500	7	41,000	0	0	259	1,361,299
الزرقاء	217	1,316,018	3	28,000	2	17,000	3	18,000	0	0	225	1,379,018
غرب عمان	281	1,736,500	8	41,000	8	41,000	29	185,200	0	0	326	2,003,700
ذيبان	268	1,705,454	7	32,000	2	9,000	5	26,000	0	0	282	1,772,454
إقليم الشمال	2655	15,611,563	53	374,200	28	138,300	125	720,446	1	1	2862	16,844,509
اريد	467	2,647,299	8	58,000	5	37,500	22	98,240	0	0	502	2,841,039
جرش	309	1,627,872	7	29,400	4	15,000	11	61,000	0	0	331	1,733,272
الاغوار الشمالية	233	1,410,632	3	17,500	2	12,000	6	26,000	0	0	244	1,466,132
الرمثا	278	1,435,277	5	25,000	4	14,500	27	134,150	1	1	315	1,608,927
المفرق	322	2,115,534	5	26,000	1	3,000	11	88,350	0	0	339	2,232,884
عجلون	206	1,478,840	11	94,800	3	10,000	19	165,008	0	0	239	1,748,648
لواء بني كنانة	271	1,572,753	3	13,000	5	17,300	18	85,723	0	0	297	1,688,776
لواء الكورة	311	1,496,050	9	40,500	2	14,000	9	52,975	0	0	331	1,603,525
البادية الشمالية	258	1,827,306	2	70,000	2	15,000	2	9,000	0	0	264	1,921,306
إقليم الجنوب	2500	12,760,049	41	216,900	26	152,400	55	335,550	1	5,000	2623	13,469,899
الكرك	334	1,875,245	7	38,900	1	4,000	12	54,900	1	5,000	355	1,978,045
معان	427	1,994,750	9	46,950	4	20,000	6	24,750	0	0	446	2,086,450
الطفيلة	473	2,472,580	5	23,000	12	69,400	16	158,100	0	0	506	2,723,080
المزار الجنوبي	222	1,054,734	5	22,000	4	30,000	9	38,800	0	0	240	1,145,534
غور الصافي	488	2,508,300	0	0	0	0	5	25,200	0	0	493	2,533,500
العقبة	188	879,340	0	0	1	4,000	2	9,300	0	0	191	892,640
لواء القصر	368	1,975,100	15	86,050	4	25,000	5	24,500	0	0	392	2,110,650
المجموع	7,555	43,516,714	137	838,320	73	392,200	264	1,952,096	2	5,000	8,031	46,704,330

سادساً: توزيع القروض حسب فئات أحجام القروض.

توضح بيانات الجدول رقم (7) توزيع القروض حسب فئات أحجامها و الفروع ضمن الأقاليم هذا ويشير الرسم البياني رقم (7) إلى الأهمية النسبية لإجمالي قيمة القروض الممنوحة من المؤسسة خلال عام 2019 موزعة حسب فئات أحجامها.

فئة القروض التي تبلغ قيمتها (5) آلاف دينار أو أقل شكلت ما نسبته نحو (53.2%) من حجم القروض الممنوحة وغطت ما نسبته (75%) من عدد القروض، وأن قيمة القروض التي تتراوح فئتها بين (5001-10000) دينار شكلت ما نسبته (23.4%) من حجم القروض الممنوحة ، و غطت ما نسبته (15.8%) من عدد القروض.

كما بلغت نسبة القروض التي تتراوح فئتها بين (10001-20000) دينار (8.6%) ، وغطت ما نسبته (4%) من عدد القروض ، في حين بلغت نسبة القروض التي تتراوح فئتها أكثر من (20000) دينار (14.6%) ، وغطت ما نسبته (2.5%) من عدد القروض.



جدول رقم (7)

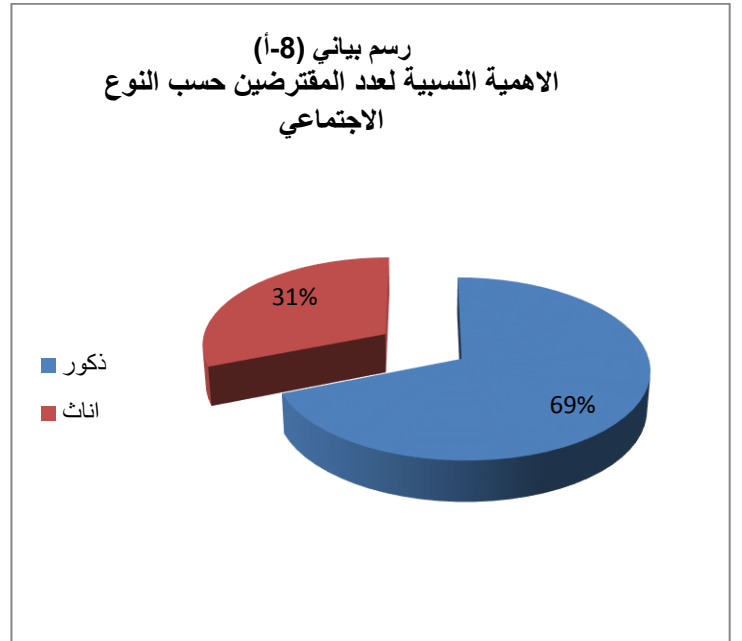
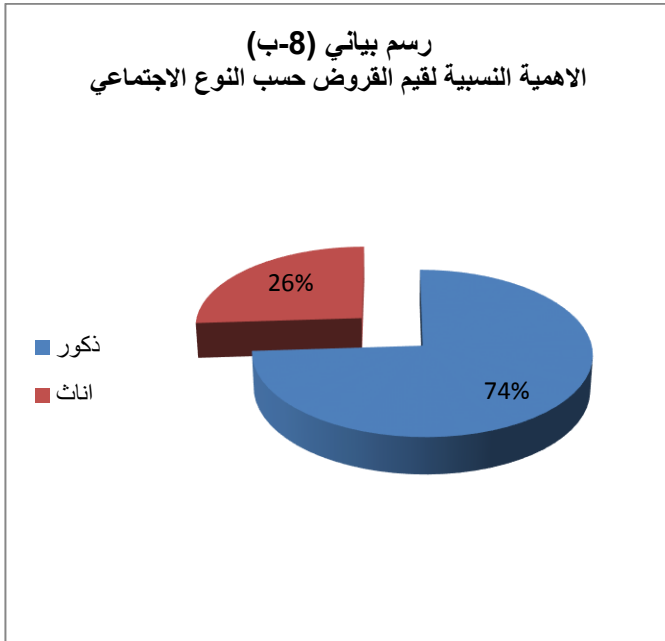
توزيع القروض حسب فئات أحجامها والفروع ضمن الأقاليم خلال عام (2019) القيمة بالدينار

المجموع		اكثر من 20000 دينار		من (10001-20000) دينار		من (5001-10000) دينار		أقل أو تساوي من (5000) دينار		الفرع
قيمة	عدد	قيمة	عدد	قيمة	عدد	قيمة	عدد	قيمة	عدد	
16389922	2546	2616099	90	1958338	148	3823912	431	7991573	1877	اقليم الوسط
2705400	452	468000	11	30200	19	664350	72	1542850	350	السلط
2133139	244	849950	25	328489	22	244500	26	710200	171	الشونة الجنوبية
2746961	481	205472	13	325395	21	564579	63	1651515	384	جنوب عمان
2287951	277	633786	19	437265	29	488500	55	728400	174	الاغوار الوسطى
1361299	259	65500	2	56950	4	293496	34	945353	219	مادبا
1379018	225	178256	8	154220	10	308250	35	738292	172	الزرقاء
2003700	326	74100	7	270000	18	706500	80	953100	221	غرب عمان
1772454	282	141035	5	355819	25	553737	66	721863	186	ذيبان
16844509	2862	3493738	78	1391955	124	3711268	429	8247548	2231	اقليم الشمال
2841039	502	210970	11	241822	16	691317	81	1696930	394	اريد
1733272	331	1105310	9	259395	19	256577	31	111990	272	جرش
1466132	244	219350	10	81960	6	405400	49	759422	179	الاغوار الشمالية
1608927	315			200800	15	357800	41	1050327	259	الرمثا
2232884	339	491850	12	191528	13	579750	67	969756	247	المفرق
1748648	239	643458	10	52450	31	425190	48	627550	150	عجلون
1688776	297	171500	9	142500	9	360353	39	1014423	240	لواء بني كنانة
1603525	331			131500	10	371225	44	1100800	277	لواء الكورة
1921306	264	651300	17	90000	5	263656	29	916350	213	البادية الشمالية
13469899	2623	749750	47	703080	66	3395800	394	8621269	2116	اقليم الجنوب
1978045	355			189000	16	668240	77	1120805	262	الكرك
2086450	446	61000	8	66500	4	184500	19	1774450	415	معان
2723080	506	341900	5	27300	19	791400	91	1562480	391	الطفيلة
1145534	240	45800	7	54780	4	308960	36	735994	193	المزار الجنوبي
2533500	493	224200	22	211500	13	701500	84	1396300	374	غور الصافي
892640	191					165100	22	727540	169	العقبة
2110650	392	76850	5	154000	10	576100	65	1303700	312	لواء القصر
46704330	8031	6859587	215	4053373	338	10930980	1254	24860390	6224	المجموع

سابعاً: توزيع القروض حسب النوع الاجتماعي:

يوضح الجدول رقم (8) أن نسبة عدد الذكور الذين حصلوا على قروض من المؤسسة بلغت (69%) من إجمالي عدد المقترضين مقابل (31%) للإناث ، في حين بلغت قيمة القروض التي حصل عليها الذكور (35) مليون دينار بنسبة (74%) كما حصلت الإناث على حوالي (12) مليون دينار بنسبة (26%) من إجمالي قيمة القروض الممنوحة خلال عام 2019.

هذا ويشير الرسم البياني رقم (8-أ ، 8-ب) إلى الأهمية النسبية لإجمالي عدد القروض وقيمها الممنوحة من المؤسسة خلال عام 2019 موزعة حسب النوع الاجتماعي.



جدول رقم (8)

توزيع القروض حسب النوع الاجتماعي خلال عام (2019)

القيمة بالدينار

المجموع			إناث			ذكور			الفرع
دينار	سند	مقترض	دينار	سند	مقترض	دينار	سند	مقترض	
16389922	2546	2673	3103246	571	600	13286676	1975	2073	إقليم الوسط
2705400	452	458	515800	99	101	2189600	353	357	السلط
2133139	244	248	401500	57	61	1731639	187	187	الشونة الجنوبية
2746961	481	494	501100	99	103	2245861	382	391	جنوب عمان
2287951	277	360	489050	72	89	1798901	205	271	الاغوار الوسطى
1361299	259	262	337900	73	73	1023399	186	189	مادبا
1379018	225	235	356796	75	76	1022222	150	159	الزرقاء
2003700	326	329	351300	65	66	1652400	261	263	غرب عمان
1772454	282	287	149800	31	31	1622654	251	256	ذيبان
16844509	2862	2947	4056605	858	878	12787904	2004	2069	إقليم الشمال
2841039	502	510	897740	183	188	1943299	319	322	اربد
1733272	331	335	366000	83	83	1367272	248	252	جرش
1608927	315	318	434015	102	102	1174912	213	216	الرمثا
2232884	339	362	485400	101	106	1747484	238	256	المفرق
1748648	239	254	382200	74	76	1366448	165	178	عجلون
1688776	297	301	355650	68	71	1333126	229	230	لواء بني كنانة
1603525	331	336	353650	80	83	1249875	251	253	لواء الكورة
1466132	244	255	368450	75	77	1097682	169	178	الاغوار الشمالية
1921306	264	276	413500	92	92	1507806	172	184	البادية الشمالية
13469899	2623	2691	5039610	1099	1109	8430289	1524	1582	إقليم الجنوب
1978045	355	370	546800	111	111	1431245	244	259	الكرك
2086450	446	454	1013900	226	226	1072550	220	228	معان
2723080	506	512	902000	197	198	1821080	309	314	الطفيلة
1145534	240	257	389960	87	91	755574	153	166	المزار الجنوبي
2533500	493	508	859100	192	197	1674400	301	311	غور الصافي
892640	191	191	456650	100	100	435990	91	91	العقبة
2110650	392	399	871200	186	186	1239450	206	213	لواء القصر
46704330	8031	8311	12.199461	2528	2587	34.504869	5503	5724	المجموع

ثامناً: توزيع القروض الممنوحة حسب الأشهر خلال عام (2019)

توضح بيانات الجدول رقم (9) قيمة وأعداد القروض الممنوحة خلال عام (2019) موزعة حسب أشهر العام، في حين يشير الجدول رقم (10) إلى تطور قروض المؤسسة الممنوحة خلال الفترة (2000-2019).

جدول رقم (9)

توزيع القروض الممنوحة حسب الأشهر خلال عام (2019)

الأهمية النسبية	قيمة القروض بالدينار	عدد القروض	البيان
3.46%	1,617,239	274	كانون ثاني
11.10%	5,184,469	877	شباط
12.11%	5,657,792	1015	آذار
12.80%	5,976,928	1028	نيسان
8.73%	4,079,435	654	أيار
3.25%	1,519,762	247	حزيران
8.53%	3,985,516	676	تموز
8.40%	3,924,829	690	آب
10.77%	5,030,179	907	أيلول
9.72%	4,540,037	853	تشرين الأول
7.38%	3,448,329	605	تشرين الثاني
3.73%	1,739,815	205	كانون الأول
100%	46,704,330	8031	المجموع

جدول رقم (10)

تطور أعداد وقيمة القروض الممنوحة من المؤسسة خلال الفترة (2000-2019)

الإجمالي		القروض التشغيلية		القروض الإنمائية		البيان
قيمة القروض (دينار)	عدد القروض	قيمة القروض (دينار)	عدد القروض	قيمة القروض (دينار)	عدد القروض	
20891375	8260	4162420	1677	16728955	6583	2000
13376951	4166	1107087	206	12269864	3960	2001
17199522	4669	4314939	1374	12884583	3295	2002
13206155	3854	1612745	444	11593410	3410	2003
10991096	3761	997500	299	9993596	3462	2004
16266946	4462	1806235	510	14460711	3952	2005
19387065	4809	1874850	560	17512215	4249	2006
20777039	5038	2086406	503	18690633	4535	2007
25488470	5130	3074660	719	22413810	4411	2008
24930487	4748	2028225	530	22902262	4218	2009
24082721	5268	3231450	687	20851271	4581	2010
28613085	5321	3446500	613	25166585	4708	2011
25301864	4967	3133950	560	22167914	4407	2012
29181002	5571	3776470	659	25404532	4912	2013
34549276	6194	5248550	809	29241726	5385	2014
37131892	6574	4797340	774	32334552	5800	2015
42142407	7285	5699310	942	36443097	6343	2016
50946759	9623	12095628	3697	38851131	5926	2017
46957229	8490	7466810	1475	39490419	7015	2018
46704330	8031	5068840	851	41635490	7180	2019
548125671	116221	77029915	17889	471036756	98332	المجموع

النشاط الإقراضي للمؤسسة في مجال المراجعة الإسلامية خلال عام (2019).

1- صيغة الامر بالشراء (المراجعة):

تقوم المؤسسة باعتبارها فريقاً لتنفيذ وشراء ما يطلبها الأمر بالشراء (طالب التمويل) وعلى مسؤوليتها اعتباره فريق ثاني بالربح المتفق عليه عند الإبتداء بحيث تقوم هذه المؤسسة بتنفيذ هذه الخدمة أو المهام من خلال فريق ثالث بعد قيام المؤسسة بتوقيع إتفاقية معه ويتم الصرف للطرف الثالث حسب الأسس المتبعة.

2- الإستشارة الشرعية:

جميع طلبات التمويل يتم عرضها على سماحة المستشار الشرعي للمؤسسة لإجازتها حسب مقتضيات الشريعة الإسلامية.

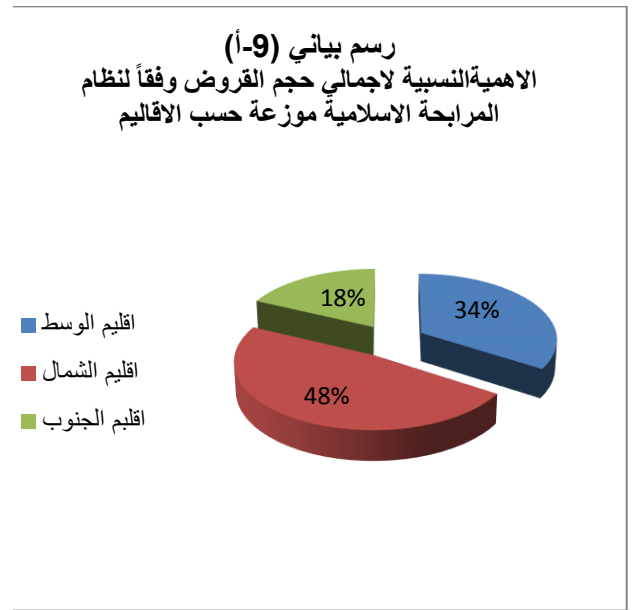
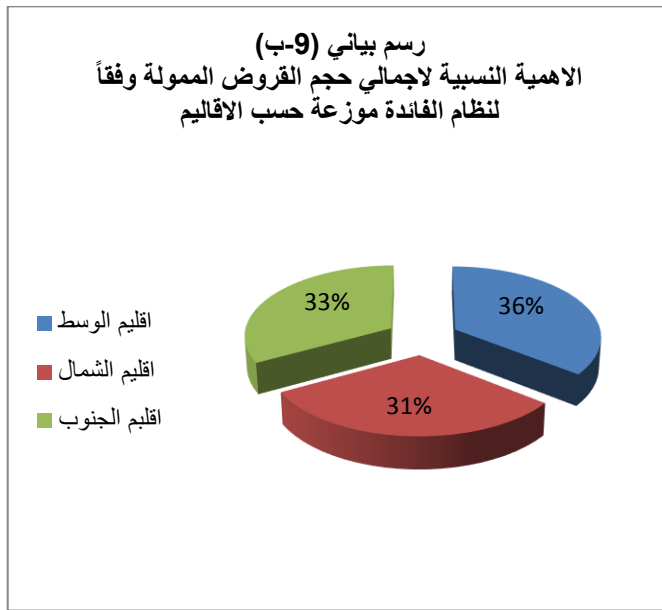
3 - إجراءات تنفيذ العقد:

- استكمال إجراءات تنفيذ الإتفاقية بين المؤسسة والمنفذ ومن ثم تسليمه الطالب التمويل وحسب الأصول.
- تنظيم عقد التمويل بعد استكمال إجراءات حجز الضمانات المقدمة (الأموال غير المنقولة) واحضار موافقة الحسم الشهري أو أية شروط أخرى وردت في موافقة طلب التمويل.

4- قيمة المراجعة واحتسابها:

- تحسب قيمة المراجعة حسب جداول معتمدة لدى فروع المؤسسة وحسب المعايير الرئيسية التالية:-
 - قيمة التمويل. • أسلوب التسديد. • أجل التمويل. • الفئة المستهدفة.
- توضح بيانات الجدول رقم (11- أ) أن عدد المشاريع الممولة من المؤسسة وفقاً لصيغة المراجعة الإسلامية قد بلغ (2103) مشروعاً بقيمة (12.9) مليون دينار، شكلت ما نسبته (27.7%) من قيمة التمويل الكلي للمزارعين خلال عام (2019)

هذا و يشير الرسم البياني رقم (9-أ، 9-ب) إلى الأهمية النسبية لإجمالي حجم القروض الممنوحة من المؤسسة موزعة حسب الأقاليم و المنهج التمويلي خلال عام (2019).
 حيث تركز حجم المشاريع الممولة وفقاً لصيغة المرابحة الإسلامية في إقليم الشمال بنسبة (48%) يليها إقليم الوسط بنسبة (34%) ، و إقليم الجنوب بنسبة (18%).
 كما أن حجم القروض الممولة من المؤسسة وفقاً لأسلوب الفائدة احتل فيها إقليم الوسط الترتيب الأول و بنسبة (36%) ، ثم إقليم الجنوب وبنسبة (33%) ، ثم إقليم الشمال و بنسبة (31%).

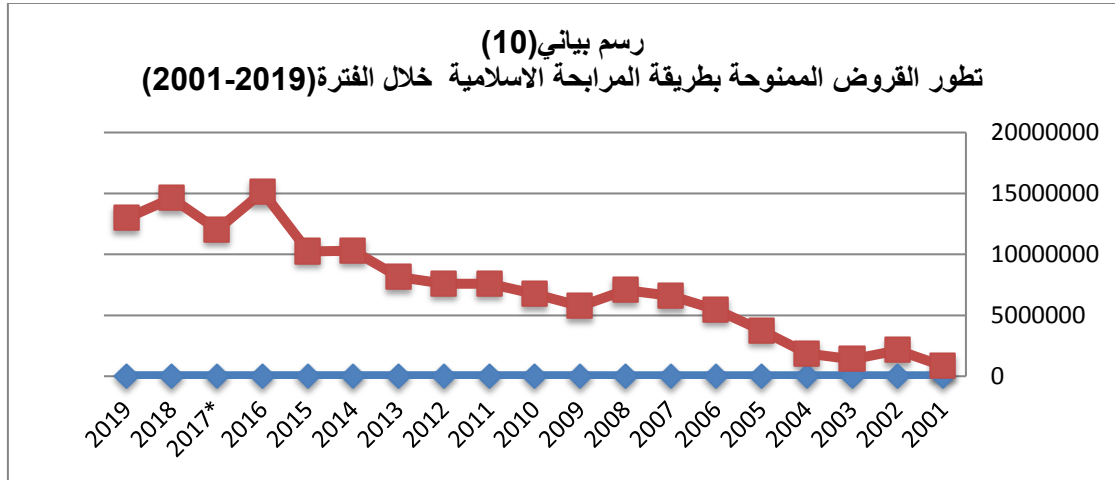


جدول رقم (11 - أ)

توزيع القروض الممنوحة موزعة حسب الفروع والمنهج التمويلي خلال عام (2019)

الإجمالي		قروض مرابحة		قروض فائدة		الفرع
القيمة بالدينار	عدد	القيمة بالدينار	عدد	القيمة بالدينار	عدد السندات	
16,389,922.00	2546	4,410,910.00	707	11,979,012.00	1839	إقليم الوسط
2,705,400.00	452	234,200.00	32	2,471,200.00	420	السلط
2,133,139.00	244	224,500.00	40	1,908,639.00	204	الشونة الجنوبية
2,746,961.00	481	737,960.00	125	2,009,001.00	356	جنوب عمان
2,287,951.00	277	256,500.00	36	2,031,451.00	241	الاغوار الوسطى
1,361,299.00	259	420,150.00	67	941,149.00	192	مادبا
1,379,018.00	225	1,225,900.00	207	153,118.00	18	الزرقاء
2,003,700.00	326	456,500.00	74	1,547,200.00	252	غرب عمان
1,772,454.00	282	855,200.00	126	917,254.00	156	ذيبان
16,844,509.00	2862	6,223,275.00	940	10,624,234.00	1922	إقليم الشمال
2,841,039.00	502	677,900.00	105	2,163,139.00	397	اربد
1,733,272.00	331	376,800.00	71	1,356,472.00	260	جرش
1,608,927.00	315	549,500.00	71	1,059,427.00	244	الرمثا
2,232,884.00	339	967,400.00	119	1,268,484.00	220	المفرق
1,748,648.00	239	804,700.00	99	943,948.00	140	عجلون
1,688,776.00	297	297,000.00	48	1,391,776.00	249	لواء بني كنانة
1,603,525.00	331	1,457,025.00	298	146,500.00	33	لواء الكورة
1,466,132.00	244	219,000.00	41	1,247,132.00	203	الاغوار الشمالية
1,921,306.00	264	873,950.00	88	1,047,356.00	176	البادية الشمالية
13,469,899.00	2623	2,328,890.00	456	11,141,009.00	2167	إقليم الجنوب
1,978,045.00	355	439,700.00	79	1,538,345.00	276	الكرك
2,086,450.00	446	141,500.00	29	1,944,950.00	416	معان
2,723,080.00	506	691,840.00	121	2,031,240.00	385	الطفيلة
1,145,534.00	240	412,300.00	88	733,234.00	152	المزار الجنوبي
2,533,500.00	493	153,700.00	47	2,379,800.00	446	غور الصافي
892,640.00	191	79,500.00	17	813,140.00	174	العقبة
2,110,650.00	392	410,350.00	75	1,700,300.00	318	لواء القصر
46,704,330.00	8031	12,954,575.00	2103	33,749,755.00	5928	المجموع

يشير الرسم البياني رقم (10) تطور القروض الممنوحة من المؤسسة موزعة حسب منهج المراجعة الإسلامية خلال الفترة (2001-2019)، كما يشير الجدول رقم (11-ب) إلى ذلك بالأرقام.



جدول رقم (11-ب)

تطور قيمة القروض الممنوحة بطريقة المراجعة الإسلامية خلال الفترة (2001-2019)

البيان	قيمة قروض المراجعة (دينار)
2001	832063
2002	2118522
2003	1393773
2004	1852250
2005	3747385
2006	5455436
2007	6585790
2008	7050410
2009	5740387
2010	6736810
2011	7583650
2012	7595300
2013	8151420
2014	10289360
2015	10246811
2016	15125860
*2017	12038420
2018	14626870
2019	12954575
المجموع	140125092

يعزى سبب إنخفاض المراجعة الإسلامية لعام 2017 بسبب القروض المدعومة من الحكومة بدون فوائد .

النشاط الإقراضي للمؤسسة حسب البيئة المناخية خلال عام 2019

يوضح الجدول رقم (12) توزيع القروض الممنوحة خلال عام 2019 حسب البيئة المناخية في المملكة , حيث بلغت قيمة القروض الممنوحة لسكان مناطق البادية (8.5) مليون دينار استفاد منها (1076) ألف مقترض , فيما بلغت قيمة القروض الممنوحة لسكان مناطق الأغوار (8.4) مليون دينار استفاد منها (1258) ألف مقترض , أما باقي مناطق المملكة فقد تم منح سكانها (29.8) مليون دينار استفاد منها (5977) مقترض.

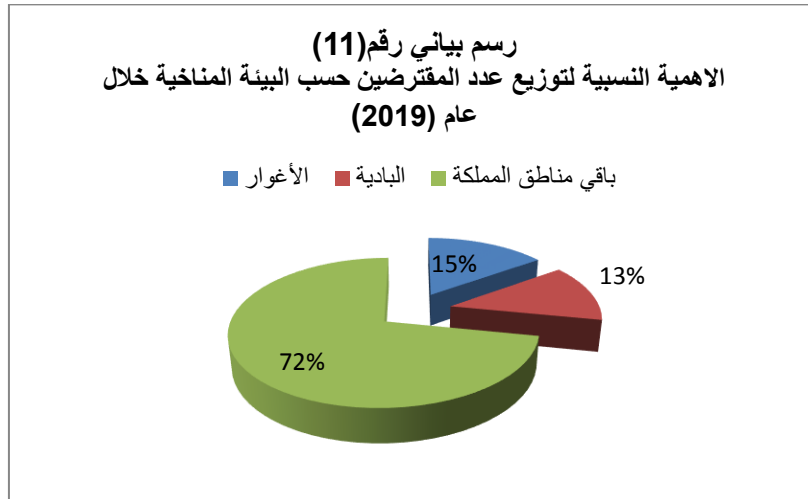
نلاحظ مما سبق أن منطقتي الأغوار والبادية استحوذت على ما يقارب ثلث أعداد المقترضين خلال عام 2019 , وهذا يدل على أن المؤسسة تسهم بتحقيق الأهداف الوطنية الشاملة ضمن خططها الإقراضية وذلك بتحقيق تنمية مستدامة بالوصول إلى المناطق التي تكثر فيها نسب الفقر والبطالة.

جدول رقم (12)

توزيع القروض حسب البيئة المناخية خلال عام 2019

المنطقة	عدد المقترضين	قيمة القروض (مليون دينار)
الأغوار	1258	8420722
البادية	1076	8461989
باقي مناطق المملكة	5977	29821619
المجموع	8311	46704330

هذا ويوضح الرسم البياني رقم (11) الأهمية النسبية لتوزيع عدد المقترضين حسب البيئة المناخية .



النشاط التحصيلي للمؤسسة خلال عام (2019)

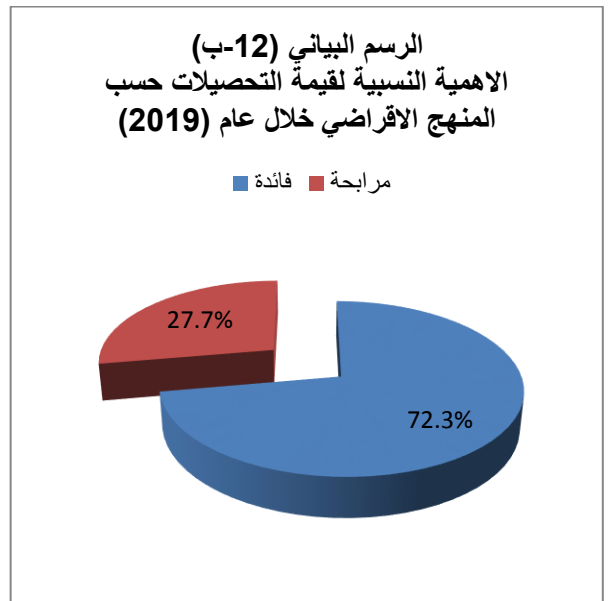
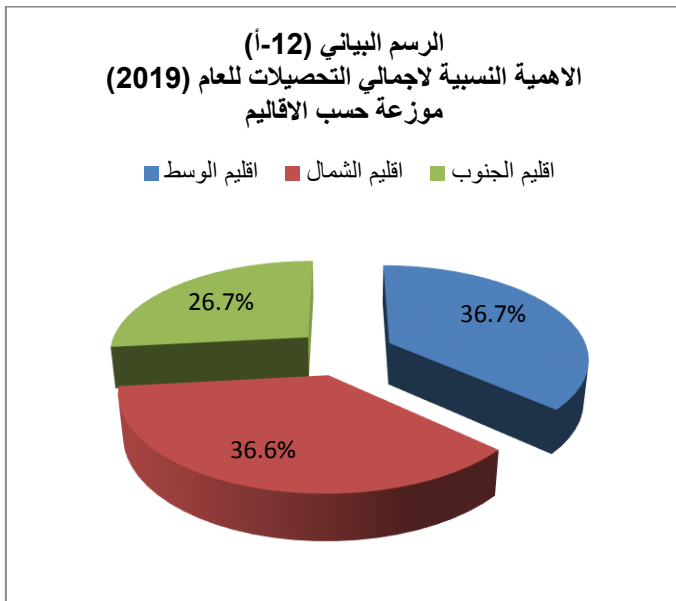
تشير بيانات الجدول رقم (13) إلى أن إجمالي تحصيلات المؤسسة خلال عام 2019 قد بلغت (46.8) مليون دينار، منها (12.6) مليون دينار تحصيل قروض مرابحة إسلامية.

بلغت قيمة التحصيلات الاجمالية لعام 2019 (46.8) مليون دينار و بنسبة (90%) من المستحقات المستهدفة و البالغة (52) مليون دينار ، و بنسبة (60%) من اجمالي المستحقات التراكمي و البالغة قيمتها (79.5) مليون دينار ويعود سبب ذلك للظروف الاقليمية و الامنية المحيطة و الاختناقات التسويقية ، و اتخاذ قرارات بتأجيل و تسوية اقساط المزارعين تقديراً لظروفهم .

في حين بلغت قيمة تحصيلات إقليم الوسط و الشمال و الجنوب (17.2) و (17.2) و (12.5) مليون دينار على التوالي ، وشكلت ما نسبته (36.2%) و (36.6%) و (26.7%) من إجمالي قيمة تحصيلات المؤسسة لعام 2019 على التوالي.

هذا ويشير الرسم البياني رقم (12-أ ، 12-ب) إلى الأهمية النسبية لإجمالي التحصيلات خلال عام 2019 موزعة حسب المنهج الإقراضي والأقاليم .

جدول رقم (13)



إجمالي المبالغ المحصلة من القروض خلال عام (2019)

القيمة بالدينار

الإجمالي	مراوحة	تويل الأجل	متوسط الأجل	قصير الأجل	موسمي	الفرع
17,180,322	4,214,626	266,503	11,143,119	1,276,795	279,280	إقليم الوسط
2,644,362	194,656	97,666	2,166,847	168,761	16,432	السلط
2,183,172	183,180	29,995	1,896,715	72,123	1,160	الشونة الجنوبية
3,216,098	1,065,265	10,728	1,708,031	418,953	13,121	جنوب عمان
2,787,004	155,665	51,136	2,474,279	47,760	58,165	الاغوار الوسطى
1,437,125	475,313	25,803	717,331	181,423	37,255	مادبا
1,486,934	1,099,816	5,417	254,130	125,570	2,000	الزرقاء
1,802,045	401,060	17,788	1,123,333	131,386	128,478	غرب عمان
1,623,582	639,671	27,970	802,453	130,819	22,669	ذيبان
17,148,830	6,185,323	166,149	8,980,874	1,679,152	137,334	اقليم الشمال
2,709,442	1,002,042	33,698	1,524,520	144,305	4,878	اربند
1,444,269	356,190	17,400	1,000,943	69,526	210	جرش
1,541,579	390,285	24,470	905,850	220,664	310	الرمثا
2,752,126	720,140	56,939	1,269,443	656,447	49,157	المفرق
1,734,627	1,212,814	14,285	447,671	58,058	1,800	عجلون
1,414,739	273,296	14,857	1,105,939	19,765	882	لواء بني كنانة
1,640,928	1,420,371	0	100,800	119,757	0	لواء الكورة
1,879,274	202,142	0	1,581,811	92,440	2,881	الاغوار الشمالية
2,031,846	608,043	4,500	1,043,897	298,190	77,216	البادية الشمالية
12,513,908	2,196,281	55,513	9,277,782	768,381	215,949	إقليم الجنوب
2,136,715	431,305	17,757	1,494,753	175,054	17,845	الكرك
1,919,381	177,175	3,320	1,428,432	298,790	11,664	معان
2,032,915	519,306	3,000	1,338,095	155,799	16,716	الطفيلة
1,414,442	438,533	4,992	816,322	55,667	98,928	المزار الجنوبي
2,218,609	151,426	9,550	2,032,872	9,185	15,575	غور الصافي
878,263	99,508	0	751,492	26,386	876	العقبة
1,913,583	379,028	16,894	1,415,816	47,500	54,345	لواء القصر
46,843,060	12,596,230	488,165	29,401,775	3,724,328	632,563	المجموع

وتوضح بيانات الجدول رقم (14) والرسم البياني رقم (13) تطور قيمة القروض الممنوحة من المؤسسة والمبالغ المحصلة من المقترضين خلال الفترة (2000-2019).

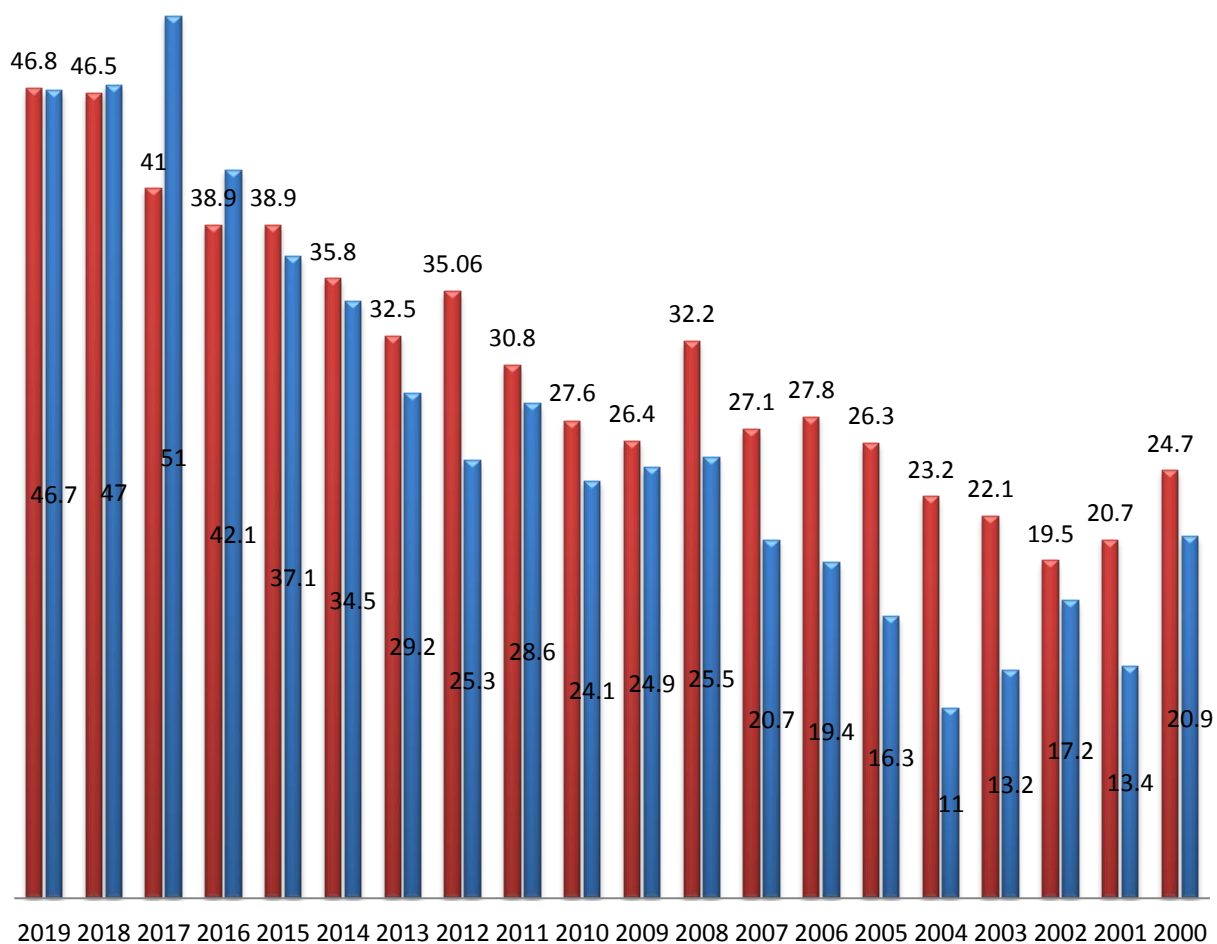
جدول رقم(14)

تطور القروض الممنوحة من المؤسسة والمحصلة من المقترضين خلال الفترة (2000-2019)

إجمالي القروض الممنوحة بالمليون دينار	إجمالي المبالغ المحصلة بالمليون دينار	السنة
20.9	24.7	2000
13.4	20.7	2001
17.2	19.5	2002
13.2	22.1	2003
11	23.2	2004
16.3	26.3	2005
19.4	27.8	2006
20.7	27.1	2007
25.5	32.2	2008
24.9	26.4	2009
24.1	27.6	2010
28.6	30.8	2011
25.3	35.06	2012
29.2	32.5	2013
34.5	35.8	2014
37.1	38.9	2015
42.1	38.9	2016
51	41	2017
47	46.5	2018
46.7	46.8	2019
548.1	623.86	المجموع

الرسم البياني رقم (13)
تطور القروض الممنوحة من المؤسسة و المحصلة من المقترضين خلال الفترة 2000-2019

■ إجمالي القروض الممنوحة بالمليون دينار ■ إجمالي المبالغ المحصلة بالمليون دينار



إنجازات المشاريع الموجهة خلال عام (2019)

أولاً: مشروع القروض الصغيرة للحد من مشكلتي الفقر والبطالة في الريف والبادية الأردنية:

بناءً على قرار مجلس الإدارة المؤرخ في 2014/3/31 والمتضمن تخصيص مبلغ (50) مليون دينار لتمويل أنشطة مشروع القروض الصغيرة المخصصة للحد من مشكلتي الفقر والبطالة للأعوام (2014-2020) والتركيز على توجيه هذه البرامج لمناطق البادية الأردنية بشكل خاص ومن ضمنها تخصيص مبلغ مليون دينار من ضمن هذه المخصصات لمشاريع تربية الإبل.

وبناءً عليه تم البدء بتنفيذ التعليمات التالية:

- 1- الاستمرار بمنح القروض المخصصة للحد من مشكلتي الفقر والبطالة لكافة الفروع علماً بأن مخصصات المشروع بلغت (7.5) مليون دينار للعام (2019) ليصبح منها مليون دينار لغايات تربية الإبل ضمن مناطق البادية الأردنية الثلاث وتم توزيعها على الأقاليم كالتالي :
 - إقليم الشمال بنسبة قدرها (30%) وبما يعادل (2250000) دينار.
 - إقليم الوسط بنسبة قدرها (30%) وبما يعادل (2250000) دينار.
 - إقليم الجنوب بنسبة قدرها (40%) وبما يعادل (3000000) دينار.
- 2- بناءً على ماورد أعلاه تم البدء بالقروض الخاصة بشراء وتربية الإبل من ضمن المشروع بسقف أعلى مقداره (5000) دينار للقرض الواحد.

أهداف المشروع :

1. المساهمة في الحد من مشكلتي الفقر و البطالة في الريف والبادية الأردنية.
2. المساهمة في تحقيق تنمية اقتصادية واجتماعية متوازنة في كافة مناطق المملكة.
3. زيادة الدخل ورفع المستوى المعيشي والغذائي للأسر الريفية.
4. زيادة مشاركة المرأة في التنمية الزراعية، وتحفيزها على العمل في القطاع الزراعي.
5. توفير فرص عمل جديدة لخريجي الجامعات والمعاهد ومراكز التدريب الوطنية.

مجالات الاستثمار:

يركز هذا المشروع على منح القروض الزراعية والريفية ذات الإنتاجية السريعة في مجالات تربية الأغنام بحد أعلى (20) رأس ، تربية 1-2 رأس من الأبقار الحلوب ، و حفر آبار ماء الجمع سعه 50 م3 لخدمة المشاريع الزراعية ، تربية الدواجن والطيور الداجنة بكافة أنواعها و بأعداد مناسبة تربية الأرانب ، تصنيع الألبان ومشتقاتها (ألبان، جميد، سمن /.....الخ) في وحدات صغيرة وصناعة المخللات ، تربية النحل لعدد من 10-20 خلية ، إنشاء المشاتل والبساتين وزراعة النباتات الطبية والعطرية ، إنشاء وحدات أزهار القطف ضمن البيوت البلاستيكية ، تمويل شراء الأدوات الزراعية المختلفة ، بالإضافة الى التركيز على توجيه هذا البرنامج لمناطق البادية الاردنية بشكل خاص ومن ضمنها تخصيص مبلغ مليون دينار من ضمن هذه المخصصات لمشاريع تربية الإبل.

معايير التأهيل للاستفادة من المشروع :

- 1- أن تكون الأسرة مقيمة في أرض المشروع أو بنفس القرية التي تتبع إليها أرض المشروع
- 2- أن يوفر المشروع فرص عمل جديدة.
- 3- تعطى الأولوية للأفراد غير المستفيدين من قروض المؤسسة.
- 4- تعطى الأولوية للأسر الريفية التي تعيلها وتشرف عليها المرأة الريفية.
- 5- تعطى لاصحاب الدخل المنخفض.

حجم القرض وأجله :

الحد الأقصى لهذه القروض (5000) دينار للفرد وكذلك بالنسبة لقروض تربية الإبل فقيمتها القصوى (5000) دينار للفرد من ضمن المشروع ، وهي قروض متوسطة الأجل حدها الأقصى (5) سنوات.

نسبة الفائدة :

حرصاً على دعم الفئات المستهدفة من هذا المشروع تستوفى فائدة مخفضة وبسيطة مقدارها (4%) أو ما يعادلها وفقاً للمرابحة الإسلامية على القروض الممنوحة من خلال هذا المشروع وهي أقل بـ (2%) من سعر الفائدة أو المرابحة المعمول بها في المؤسسة.

الضمانات :

حرصت المؤسسة على قبول بدائل للضمانات الاعتيادية المعمول بها , مثل الكفالات العدلية من اجل تمكين الأسر الفقيرة والفئات العاطلة عن العمل من الاستفادة من هذا المشروع سيما و أن هذه الفئة لا يتوافر لدى معظمها أموال غير منقولة (كالأراضي والعقارات).

بلغ إجمالي القروض الممنوحة خلال العام (2019) حوالي (7435530) دينار استقاد منها (1671) مقترض.

ثانياً: مشروع التمويل الريفي:

انطلاقاً من حرص المؤسسة على تفعيل مفهوم التنمية الريفية الشاملة فقد بدأ العمل بمشروع التمويل الريفي منذ 2016/1/1 حيث يهدف المشروع الى إحداث نقلة نوعية في مفهوم التنمية الريفية الشاملة في مناطق الريف والبادية الأردنية و خارج مراكز المحافظات من خلال فتح مجالات إستثمار غير تقليدية وللمرة الأولى مرتبطة بالقطاع الزراعي وضمن حزمة ميسرة من الاجراءات و التسهيلات الخاصة بهذا المشروع بهدف خلق مشاريع متوسطة وصغيرة ضمن المناطق المستهدفة تعمل على توفير فرص للعمل ومصادر متنوعة للدخل.

كما وتتضمن الخطة الإقراضية المقترحة تخصيص مبلغ (3) مليون لكل عام من الأعوام الثلاثة (2017,2018,2019) ، حيث تم إقراض (2.6) مليون دينار لعام 2019 موزعه على الأقاليم الثلاثة بواقع مليون دينار لكل إقليم .

أهداف المشروع :

- المساهمة في تحقيق تنمية اقتصادية واجتماعية متوازنة في كافة مناطق المملكة.
- زيادة الدخل ورفع المستوى المعيشي والغذائي للأسر الريفية .
- زيادة مشاركة المرأة في التنمية الزراعية وتحفيزها على العمل في القطاع الزراعي.
- المساهمة في الحد من مشكلتي الفقر والبطالة في الريف والبادية الأردنيه .
- توفير فرص عمل جديدة لخريجي الجامعات والمعاهد ومراكز التدريب الوطنية.

مجالات الاستثمار:

يركز المشروع على منح القروض الزراعية والريفية ذات الانتاجية السريعة في مجالات:

- مشاريع محال ومعارض التسويق و تشمل (مشاريع منتجات الزيتون ، المخابز ، تعبئة وتدرج التمور، تجفيف الخضار والفواكة ، محلات نباتات الزينة وتنسيق الزهور والمشاتل ، تصنيع منتجات الحليب ومشتقاته و انتاج الشوكلاته، بيع اللحوم والدواجن الطازجة والمجمدة والمبردة ومحلات نتافات الدجاج وبيع البيض).
- مشروع المطبخ الانتاجي.
- المشاريع المنزلية الريفية (تجفيف الخضار والفواكة والمخللات وتصنيع المربيات والعصائر والخل والشوربات).
- تصنيع الشموع المعطرة والصابون.
- التحف الخشبية و الفخارية و الحجرية وبيعها.
- مشاريع الطاقة البديلة.
- شراء وسائل النقل الصغيرة .
- مشاريع تصنيع وتدوير المخلفات الزراعية وإنتاج البيتموس وصناعة العبوات الزراعية (الخشبية، والبلاستيكية والبوليسترين والشوات).
- مشاريع زراعة و انتاج وتسويق الفطر .
- مشاريع بيع العطارة والحبوب.
- محلات تنسيق الحدائق وبيع المواد والمعدات الزراعية.
- ومراكز صيانة الماتورات و المضخات ومعدات الري وبيع قطع الغيار .
- انشاء العيادات البيطرية وتجهيز محلات الخدمات الزراعية (المرتبطة بالزراعة المحمية والمعرشات وغيرها من تركيب وصيانة).

معايير التأهيل للاستفادة من المشروع:

- يمنح القرض حسب معايير التأهيل في أسس وقواعد الإقراض في المؤسسة.
- أن تكون الأسرة مقيمة في أرض المشروع أو بنفس القرية التي تتبع لها أرض المشروع.
- أن يحقق المشروع فرص عمل جديدة.
- تعطى الأولوية للأسر الريفية التي تعيها وتشرف عليها امرأة.
- تقديم دراسة جدوى اقتصادية للمشاريع الجديدة من جهة معتمدة.

حجم وأجل القرض:

يمنح هذا التمويل بحد أقصى (10) آلاف دينار للأفراد والجماعات والجمعيات على أن لا يزيد الأجل عن (60) شهر وبواقع (5) سنوات وحسب طبيعة المشروع ، بحيث يتم قبول الطلبات للتمويل قصير ومتوسط الأجل وحسب العمر الإنتاجي للمشروع .

نسبة الفائدة/المرابحة:

تمول هذه المشاريع ضمن منهجية وصيغ التمويل الإسلامي ونسبة ثابتة قدرها (4%) سنوياً .

الضمانات:

وأساسها تقديم الضمانات العقارية ويمكن قبول الكفالات كما يلي :

- القروض (1000- 3000) دينار يتم قبول كفلاء عدد اثنين مليونين يقبل بهما مدير الفرع شرط أن يقوموا بالتوقيع على عقد التمويل ، أو كفالة موظفين اثنين يقبل بهما مدير الفرع ، أو تقديم حسم شهري منتظم بالإضافة إلى حسم إحترازي.
- القروض (3000 - 6000) دينار يتم تقديم كفالة عدلية حسب الأصول وفي حال تعذر تقديم حسم شهري منتظم يمكن قبول تحاويل مالية.
- القروض (6000- 10000) دينار حسب أسس وقواعد الإقراض المعمول بها في المؤسسة.

الفئة المستهدفة:

جميع مناطق المملكة باستثناء مركز العاصمة عمان، مع التركيز على المرأة ومناطق جيوب الفقر في الريف والبادية الأردنية والفئات العاطلة عن العمل .

وبلغ إجمالي عدد المقترضين المستفيدين من مشروع التمويل الريفي(543) مقترض وبقيمة حوالي (2.63) مليون دينار خلال عام (2019).

ثالثاً: مشروع القرى الصحية:

نفذت وزارة الصحة ومنظمة الصحة العالمية مشروع القرى الصحية منذ عام 1996 بهدف تعزيز مبادئ الرعاية الصحية الأولية بين سكان هذه القرى، ويشتمل هذا المشروع على عدة أهداف من ضمنها تنمية الموارد الاقتصادية والاجتماعية في تلك القرى وذلك كمدخل لتحسين الظروف الصحية للمواطنين، حيث قامت مؤسسة الإقراض الزراعي ووزارة الصحة بتوقيع اتفاقية المشروع بتاريخ 2002/4/11 ومدتها ثلاث سنوات وكانت تتجدد الاتفاقية كل ثلاث سنوات وتم تجديدها عام 2014 ولمدة خمس سنوات، لتمويل مشروعات فردية وجماعية لمنتهي القرى الصحية الذين يتم ترشيحهم وتأهيلهم من قبل إدارة المشروع في وزارة الصحة بالتنسيق مع المؤسسة للقرى المشمولة بالمشروع، حيث تم منح القروض للمنتفعين في (38) قرية صحية مشمولة وهي (المضري ، بيوضه الشرقيه ، بيوضه الشمالية، قصيب، جريش، غرناطه ، مكاور، الطوال الجنوبي، أبو الزيغان ، داميا، الحلابات ، الحرش ، الجزازه ، المنصورة الشرقية، سلحوب، الفوارة، الهونة، ايل، الزبيرية ، اندح، الجهير، المقارعية، الزمالية ، مجرا، الروضة ، راجب ، الحرث، أبو بنا ، رحمة، الشيخ حسين ، عيمة ، البسطة ، الفرذخ ، كفر كيفيا ، كفر راكب ، بيت يافا ، الراية ، قرى العمرو).

علماً بأن هذا المشروع يهدف إلى تحسين نوعية حياة المواطنين والمساهمة في حل مشكلتي الفقر والبطالة عن طريق منح قروض مدرة للدخل بدون فائدة، ويسقف أعلى (1500) للقروض الفردية، و(3000) دينار للقروض الجماعية، مثل مشاريع تربية الأغنام والماعز والأبقار وتسمين العجول وإنشاء مشاتل الأشجار المثمرة وإنشاء أنوال نسيج البسط والسجاد والتصنيع الزراعي، تسدد هذه القروض على (42) شهراً .

حيث تم تجديد الاتفاقية بمطلع العام 2020 مع وزارة الصحة (مشروع القرى الصحية) لمدة خمسة سنوات قادمة نظراً لأهمية الفئة المستهدفة خاصة وانها قرى تستهدف شريحة هي الاشد فقراً بالإضافة

الى تخفيض تكاليف خدمة ادارة المؤسسة للقروض الخاصة بالمشروع لتصبح (2.5%) بدلا من (3%) وذلك دعما لهذه الفئة المستهدفة .

بلغ إجمالي قيمة القروض منذ بداية المشروع ولغاية عام (2019) (860678) دينار استقاد منها (673) مقترض وفي عام 2019 بلغت القروض (27000) دينار إستقاد منها (18) مقترضاً.

رابعاً : مشروع الهيئة الهاشمية للمصابين العسكريين :

تم بدء العمل بهذا المشروع من خلال توقيع اتفاقية تعاون ما بين مؤسسة الإقراض الزراعي والهيئة الهاشمية للمصابين العسكريين لتمويل المشروعات الفردية والجماعية لأعضاء الجمعية بتاريخ 2001/11/1، حيث تم تجديد الاتفاقية لعدة مرات آخرها بتاريخ 2018/12/30 ولمدة خمس سنوات ويهدف المشروع إلى تحسين أوضاعهم المعيشية عن طريق تنويع مصادر دخلهم من خلال منح القروض بسعر مرابحة تفضيلي يقل (1%) عن أسعار المرابحة المعمول بها في المؤسسة، حيث تم تخصيص مبلغ (100) ألف دينار لعام (2019) لمنتفعي الهيئة ويركز المشروع على منح القروض الزراعية ذات الإنتاجية السريعة في مجالات تربية الماعز والأبقار الحلوب وتسمين العجول وتربية الحيوانات الداجنة والنحل، وتصنيع الألبان ومشتقاتها والمنتجات الغذائية الأخرى ، وإنتاج الأزهار وأشتال الخضار والفواكة ونباتات الزينة، وبعض الأعمال الريفية كتصنيع الجلود وصوف الحيوانات لإنتاج الجواعد ونسج البسط .

ويبلغ الحد الأعلى لهذه القروض (5000) دينار .

بلغ إجمالي قيمة القروض منذ بداية المشروع ولغاية عام (2019) ما قيمته (531250) دينار استقاد منها (145) مقترض ولغاية العام (2019) بلغ إجمالي القروض (42500) دينار إستقاد منها (12) مقترض .

خامساً: مشروع تمويل المهندسين الزراعيين :

انطلاقاً من حرص المؤسسة في تنفيذ توجهات الحكومة في الحد من مشكلتي الفقر والبطالة قامت المؤسسة بتوقيع اتفاقية تعاون مع نقابة المهندسين الزراعيين بتاريخ 2012/1/4 لمدة خمس سنوات وجمدت الاتفاقية بتاريخ 2018/3/15 ولمدة خمس سنوات ، لتمويل المشروعات الزراعية الفردية

أعضاء النقابة من المهندسين والمهندسات الزراعيين العاطلين عن العمل، حيث كانت الأولوية للخريجين الجدد، بهدف تحسين أوضاعهم المعيشية عن طريق تمويل المشاريع المدرة للدخل، وذات القدرة على تحقيق مردود مالي سريع بنظام المربحة الإسلامية بسعر مربحة تفضيلي وبسقف أعلى (10000) دينار مثل مشاريع تربية الأغنام والأبقار الحلوب وتسمين الخراف والعجول وتربية الطيور الداجنة والأرانب والأسماك والنحل وتصنيع الألبان ومشتقاتها، وإنتاج الأزهار وأشتال الخضار والفاكهة وإنتاج المشاتل والحدايق المنزلية وزراعة النباتات الطبية والعطرية وحفر آبار الجمع وشراء المعدات والمكائن والأدوات الزراعية.

بلغ إجمالي قيمة القروض منذ بداية المشروع ولغاية عام (2019) ما قيمته (1275150) دينار استفاد منها (180) مقترض وحتى نهاية العام (2019) بلغ إجمالي القروض (276800) دينار استفاد منها (32) مقترض.

سادساً: مشروع مساعدة الناجين من الألغام ومخلفات الحروب.

بدأ العمل بهذا المشروع من خلال إتفاقية التعاون ما بين مؤسسة الإقراض الزراعي والهيئة الوطنية لإزالة الألغام وإعادة التأهيل ، بهدف تحسين أوضاع المنتفعين (مصابي الألغام ومخلفات الحروب) ولمدة خمس سنوات اعتباراً من تاريخ (2011/7/5) وتم التعديل على الإتفاقية بتاريخ 2013/3/26 لمدة خمس سنوات كما تم تجديدها بتاريخ 2018/7/15 لمدة خمس سنوات .

ويتم اختيار المقترضين من قبل إدارة المشروع في الهيئة بالتنسيق مع المؤسسة ويراعى في تقديم هذه القروض للمنتفعين قدراتهم الجسديه وتوفر العمالة الأسرية بحيث تتناسب مع نوع المشروع الممول وقيمة الحد الأعلى لهذه القروض (3000) دينار ولمدة (60) شهر وبدون فوائد .

أما الغايات التي يمولها المشروع فتشمل تربية الأغنام ، تربية الأبقار وتسمين العجول، تربية النحل، تربية الأرانب والدواجن المنزلية، زراعة الأعشاب والنباتات الطبية والعطرية ،إنشاء وحدات إنتاج أشتال ونباتات الزينة وأشتال الأشجار المثمرة ، التصنيع الغذائي، وأية أعمال أخرى يتم بحثها من خلال لجنة التنسيق وبما لا يتعارض مع قوانين وأنظمة الهيئة.

بلغ إجمالي قيمة القروض منذ بداية المشروع ولغاية عام (2019) حوالي ما قيمته (215250) دينار استفاد منها (98) مقترض وحتى نهاية العام (2019) حيث بلغت القروض (17200) دينار استفاد منها (7) مقترضين.

سابعاً: مشاريع الطاقة الشمسية وأنظمتها لإنتاج الطاقة الكهربائية ضمن مجالات الإستثمار الزراعي .

تمشياً مع توجهات الحكومة في رفع كفاءة استخدام الموارد الطبيعية بشكل عام والطاقة الشمسية النظيفة بشكل خاص ولغايات خفض فاتورة الطاقة على المستوى الوطني وبالذات القطاع الزراعي فقد اتخذ مجلس إدارة المؤسسة القرار رقم (11447) تاريخ 2014\1\16 ليشمل مشاريع الطاقة الشمسية وأنظمتها لإنتاج الطاقة الكهربائية ضمن مجالات الإستثمار الزراعي التي تقوم المؤسسة بتمويلها وعلى النحو التالي:

- 1- على طالب التمويل تقديم دراسة فنية ومالية من الجهة المنفذة وإحضار الموافقات اللازمة من الجهات المعنية .
 - 2- يكون سقف التمويل لمشاريع ضخ المياه من الآبار الإرتوازية بواقع (75000) دينار حسب الكلف التقديرية.
 - 3- يكون سقف تمويل المشاريع الأخرى بواقع (50000) دينار حسب الكلف التقديرية .
 - 4- إعتبار هذه القروض متوسطة الأجل ولمدة لاتزيد عن ثماني سنوات ونسبة فائدة مخفضة بمقدار (2%) أو مايعادلها في نظام المرابحة الإسلامية عن جدول أسعار الفائدة والمرابحة المعمول بها حالياً في المؤسسة بغض النظر عن قيمة القرض .
- تماشياً مع أهمية مشاريع الطاقة الشمسية في انشاء الطاقة الكهربائية في مجال الاستثمار الزراعي اتخذ مجلس الادارة قرار برفع سقف قيمة القرض الواحد لمشاريع الطاقة الكهربائية من خلال انظمة الطاقة الشمسية ليصبح (150) الف دينار وهو الحد الاعلى لسقف القروض التي تمنحها المؤسسة وحسب الكلف التقديرية للمشروع وبنفس تكاليف الفائدة المخفضة بحيث تشمل كافة الانشطة الزراعية و بلغ إجمالي قروض الطاقة الشمسية التراكمي لنهاية العام (2019) مبلغ (1.75) مليون دينار استفاد منها (129) مقترض.

-كما قامت المؤسسة بتاريخ 2019/10/3 بتوقيع إتفاقية مع صندوق تشجيع الطاقة المتجددة وترشيد الطاقة لإقراض مبلغ (2) مليون دينار في كل أنحاء المملكة بسقف مقدارة (15000) دينار بدون أية فوائد من قبل الصندوق وذلك لتشجيع إستخدام الطاقة البديلة بدلاً من التقليدية لتخفيض الكلفة وتعزيز التنافسية والإستغلال الأمثل للموارد التي تشمل كافة مجالات الإستثمار بإستثناء مشاريع

إستخراج المياه الجوفية والتجمعات المائية بما فيها الآبار الإرتوازية هذا وقد بدأ العمل بهذا المشروع منذ توقيع الإتفاقية حيث بلغت قيمة القروض الممنوحة بدون فائدة (672815) واستفاد منها (85) مقترضاً.

- ثامناً: مشروع زراعة النخيل:

انطلاقاً من حرص المؤسسة على دعم زراعة النخيل يقدم مشروع زراعة النخيل قروض بفوائد مخفضة بمقدار (2%) أو مايعادلها في المرابحة الإسلامية عن جدول أسعار الفائدة والمرابحة المعمول بها حالياً في المؤسسة وذلك إعتباراً من 2014/7/1.

وبلغ إجمالي القروض لعام (2019) حوالي (722000) دينار استفاد منها (15) مقترض.

ويشير الجدول رقم (15) إلى قيمة القروض لكل مشروع خلال عام (2019) حيث بلغ إجمالي عدد المستفيدين من القروض المتخصصة حوالي(2400) مقترض وبقيمة (12364245) مليون دينار .

جدول رقم (15)

ملخص لبرامج الإقراض الموجهة التي تنفذها المؤسسة خلال عام (2019)

المشروع	عدد المستفيدين	قيمة القروض (بالألف دينار)
مشروع القروض الصغيرة للحد من مشكلتي الفقر والبطالة في الريف والبادية الاردنية	1673	7435530
مشروع التمويل الريفي	546	2628100
مشروع القرى الصحية	18	27000
مشروع الهيئة الهاشمية للمصابين العسكريين	12	42500
مشروع تمويل المهندسين الزراعيين	32	276800
مشروع مساعدة الناجين من الألغام	6	17200
مشروع زراعة النخيل	15	722000
مشروع الطاقة الشمسية	98	1215115
المجموع	2400	12364245

جدول رقم (16)

ملخص لبرامج الإقراض الموجهة التي تنفذها المؤسسة منذ بداية المشروع ولغاية (2019/12/31)

قيمة القروض بالدينار	عدد المستفيدين	المشروع	
85,979,650	26402	مشروع القروض الصغيرة في الريف والبادية الاردنية منذ عام (2004)	1
3,590,840	1668	مشروع ادارة المصادر الزراعيه في محافظات الكرك والطفيله ومعان وبالتعاون مع وزارة الزراعة (المرحلتين الاولى + الثانيه)منذ عام (2005)- (تم تنفيذه بالكامل)	2
3,380,428	1407	مشروع تطوير المصادر الزراعية لحوض نهر اليرموك بالتعاون مع وزارة الزراعة منذ عام (2001) - (تم تنفيذه بالكامل)	3
15,000,000	841	مشروع الزراعات المحمية منذ عام (2008) - (تم تنفيذه بالكامل)	4
531,250	145	مشروع المصابين العسكريين بالتعاون مع الهيئة الهاشميه للمصابين العسكريين منذ عام (2001)	5
860,678	673	مشروع القرى الصحية بالتعاون مع وزارة الصحة منذ عام (2002)	6
1,275,150	180	مشروع تمويل المهندسين الزراعيين بالتعاون مع نقابه المهندسين الزراعيين منذ عام (2006)	7
215,250	97	مشروع مساعدة الناجين من الالغام بالتعاون مع الهيئة الوطنية لإزالة الألغام وإعادة التأهيل منذ عام (2012)	8
4,070,450	588	مشروع التسميد بالري بالتعاون مع المركز الوطني للبحث والارشاد الزراعي منذ عام (2012) - (تم تنفيذه بالكامل)	9
11,196,750	2324	مشروع التمويل الريفي (2016-2019)	10
1,750,000	129	مشروع الطاقة الشمسية	11
127,850,446	34454	المجموع	

أرصدة القروض القائمة على المزارعين في نهاية عام 2019

تشير بيانات الجدول رقم (17) إلى توزيع أرصدة القروض القائمة على المزارعين حسب فئات القروض الممنوحة، حيث بلغ إجمالي الأرصدة في نهاية العام (153774685) دينار.

جدول رقم (17)

اجمالي أرصدة القروض القائمة على كافة القروض حسب فئات القروض في نهاية عام (2019) القيمة بالدينار

المجموع		أكثر من (20000)		من(10001-20000)		من(5001-10000)		أقل من (5000)		الفرع
أرصدة القروض	إجمالي القروض	أرصدة القروض	إجمالي القروض	أرصدة القروض	إجمالي القروض	أرصدة القروض	إجمالي القروض	أرصدة القروض	إجمالي القروض	
306533912	63481	12186193	46006481	10567714	42197379	13379669	68726523	24332273	149603529	إقليم الوسط
45143227	10442	458123	2879386	1090374	5333754	2007363	10678668	3966512	26251419	السلط
32351676	5004	4026158	11575553	2254351	5732599	1214358	4827777	2149304	10215747	الشونة الجنوبية
55189501	11063	1020450	9781131	1176969	6236007	2301902	11984672	5659996	27187691	جنوب عمان
45087734	7389	4485953	12325584	2968280	9441168	2085490	8402564	2637202	14918418	الاغوار الوسطى
47820861	11471	347170	2367240	495109	5607200	1196878	12291416	2775083	27555005	مادبا
23355341	4985	829988	3748907	519415	2367175	672045	3778043	2251182	13461216	الزرقاء
31532983	7072	611361	2257742	870384	4050947	2005079	9274107	2521452	15950187	غرب عمان
26052589	6055	406990	1070938	1192832	3428529	1896554	7489276	2371542	14063846	ذيبان
269368212	66229	8711878	35384516	6714812	27538455	10718867	51037008	26049606	155408233	إقليم الشمال
38544873	10051	749038	2325977	749031	3428495	2006012	8577996	4261552	24212405	اريد
24515102	7022	298574	1692854	805416	2589369	717461	4137952	2938252	16094927	جرش
18454209	5511	105494	594400	291775	978158	793369	2817142	2777388	14064509	الرمثا
55709932	10977	1764459	12680008	1019211	6428643	1839864	9916419	3455782	26684862	المفرق
29358352	7725	716177	1889008	1531419	4499561	1325492	6484649	1861998	16485134	عجلون
25892520	8157	428093	1747500	466236	1602281	1164528	4855962	3072613	17686777	لواء بني كنانه
22352172	6101	295466	1071500	318720	1505300	931334	4714873	2734067	15060499	لواء الكورة
30365890	6460	953879	4694200	1155088	4832989	1433597	7007985	2125403	13830716	الاغوار الشمالية
24175162	4225	3400698	8689069	377916	1673659	507210	2524030	2822551	11288404	البادية الشمالية
180956887	50424	3119986	9883411	3887839	13758641	10197505	36447813	23908342	120867022	إقليم الجنوب
38861368	10425	148292	1172270	705459	3188363	2252994	10301546	3853707	24199189	الكرك
22767031	6692	376881	1616811	259299	1300087	447225	2137817	3955924	17712316	معان
31818596	9564	444567	1160054	1081899	2667005	2625850	6697418	4430919	21294119	الطفيلة
17811268	4913	68386	298975	282717	1268551	877299	4406682	1994769	11837060	المزار الجنوبي
29370793	8047	1923732	4520679	914182	2783420	1927095	4369485	3817804	17697209	غور الصافي
10443511	3210		493330	69735	256150	283153	748500	2115273	8945531	العقبة
29884320	7573	158128	621292	574548	2295065	1783889	7786365	3739946	19181598	لواء القصر
153774685	756859011	24018057	91274408	21170365	83494475	34296041	156211344	74290221	425878784	المجموع

أرصدة القروض القائمة على المزارعين خلال الفترة (2014-2019)

تشير بيانات الجدول رقم (18) إلى إجمالي أرصدة القروض القائمة على المزارعين والأهمية النسبية موزعة حسب فئات القروض لنهاية كل سنة خلال الفترة (2014-2019)، والتي تؤكد إهتمام المؤسسة بفئة صغار المزارعين حيث بلغت نسب أرصدة القروض التي فنتها أقل من (5000) دينار إلى إجمالي أرصدة القروض للأعوام (2014) و(2015) و(2016) و(2017) و(2018) و(2019) (47%)، (48%) (50.1%) (50%)، (49%)، (48%) على التوالي.

كما يظهر الجدول أرصدة القروض التي فنتها أقل من (5000) دينار لعام (2015) بنسبة (9.3%) عن عام (2014)، وكذلك إرتفاعها لعام (2016) بنسبة (11.6%) عن العام (2015)، وارتفاعها لعام (2017) بنسبة (14.21%) عن عام (2016). وارتفاع لعام (2018) بنسبة (3.7%) عن عام (2017) وارتفاعها لعام (2019) بنسبة (2.1%) عن عام (2018).

جدول رقم (18)

اجمالي أرصدة القروض القائمة على المزارعين والأهمية النسبية موزعة حسب فئات القروض لنهاية كل سنة خلال الفترة (2014-2019) القيمة بالدينار

المجموع	أكثر من (20000)		من (10001-20000)		من (5001-10000)		أقل من (5000)		السنة
	الأهمية النسبية	أرصدة القروض	الأهمية النسبية	أرصدة القروض	الأهمية النسبية	أرصدة القروض	الأهمية النسبية	أرصدة القروض	
107090353	%15.2	16232553	%13.4	14402814	%24.4	26109162	%47	50345824	2014
112378621	%14.9	16741048	%13.2	14792717	%22.9	25796602	%48	55048254	2015
122594510	%15	18373075	%12.9	15869376	%22	26932351	%50.1	61419707	2016
139819365	%16	22419674	%14	18977180	%20	28273931	%50	70148583	2017
147213642	16%	23325908	14%	19998461	21%	31157956	49%	72731316	2018
153774685	16%	24018057	14%	21170365	22%	34296041	48%	74290221	2019

أرصدة القروض القائمة موزعة حسب الأجل للعام (2019)

تشير بيانات الجدول رقم (19) إلى إجمالي أرصدة القروض موزعة حسب نوع القرض في نهاية 2019 حيث تظهر أرصدة القروض المتوسطة الأجل بنسبة مرتفعة مقارنة مع باقي أنواع القروض، وأرصدة القروض الموسمية منخفضة مقارنة مع باقي أنواع القروض.

جدول رقم (19)
اجمالي الارصدة موزعة حسب انواع القروض في نهاية عام (2019)
القيمة بالدينار

الاجمالي		طويل الاجل		متوسط الاجل		قصير الاجل		موسمي		الفرع
مجموع الرصيد	مجموع القيمة	رصيد القروض	قيمة القروض	رصيد القروض	قيمة القروض	رصيد القروض	قيمة القروض	رصيد القروض	قيمة القروض	
60,465,847	306,543,914	2,005,659	21,723,669	51,172,958	240,092,168	6,362,889	29,309,916	924,344	15,418,161	إقليم الوسط
7522372	45143228	431259	6084068	6814851	35996830	209756	1214940	66506	1847390	السلط
9644170	32351677	631401	1426050	8858159	29825456	138039	438270	16572	661901	الشونة الجنوبية
10159316	55194501	33183	2831146	8243274	42987955	1826621	6233280	56238	3142120	جنوب عمان
12176925	45087734	491013	722600	11181471	40974333	267558	947151	236884	2443650	الاغوار الوسطى
4814240	47825861	150884	4726532	3763114	33293689	865188	7578025	35054	2227615	مادبا
4272630	23355341	58807	1803718	3706739	17857013	490865	3015170	16220	679440	الزرقاء
6008276	31532982	95277	2203685	4386244	21333307	1053789	4690075	472966	3305915	غرب عمان
5867918	26052590	113835	1925870	4219106	17823585	1511073	5193005	23904	1110130	نيبان
52,195,165	269,377,215	1,208,989	17,015,739	45,474,696	222,333,820	5,270,797	22,160,438	240684	7867218	إقليم الشمال
7765634	38548873	203816	2930439	6636042	30419419	915368	4604645	10408	594370	اريد
4759704	24515103	186230	2972670	4298558	19956263	273797	1311550	1118	274620	جرش
3968026	18454209	62515	981620	3295097	14881509	598160	2210350	12254	380730	الرمثا
8079316	55709934	189446	3632637	6156539	43656816	1664472	6023928	68859	2396553	المفرق
5435086	29358352	52632	3668567	5057092	23426945	323082	2054440	2280	208400	عجلون
5131471	25892520	108858	1401216	4671416	22964024	349788	1047070	1409	480210	لواء بني كنانة
4279586	22352172	5611	587636	4119083	20049361	154893	1545875	0	169300	لواء الكورة
5667966	30370890	0	73150	5468351	26904815	168865	1085340	30751	2307585	الاغوار الشمالية
7108376	24175162	399881	767804	5772518	20074668	822372	2277240	113605	1055450	البادية الشمالية
41,113,673	180,963,887	313,391	6,758,518	37,125,507	156,181,082	3,246,064	11,784,310	428,710	6,239,977	إقليم الجنوب
6960452	38861366	104672	1835884	6081656	33455255	704266	2615430	69857	954797	الكرك
5039329	22774031	116286	1024140	4667732	19855771	175222	1196040	80089	698080	معان
8583236	31818596	10321	1555979	7624176	26290657	893391	2832190	55348	1139770	الطفيلة
3223171	17811269	8801	601503	2495388	13419646	629288	2558140	89694	1231980	المزار الجنوبي
8582813	29370793	38267	233500	8486434	28158713	4320	65680	53792	912900	غور الصافي
2468161	10443512	0	130500	2388531	9692672	63231	299090	16400	321250	العقبة
6256511	29884320	35044	1377012	5381590	25308368	776346	2217740	63530	981200	لواء القصر
153,774,685	756,885,016	3,528,039	45,497,926	133,773,161	618,607,070	14,879,750	63,254,664	1,593,738	29,525,356	المجموع

أرصدة القروض حسب الآجال خلال الفترة (2014-2019)

تشير بيانات الجدول رقم (20) إلى إجمالي الأرصدة والأهمية النسبية على كافة القروض موزعة حسب نوع القرض خلال الفترة (2014-2019) ، حيث تظهر أرصدة القروض متوسطة الأجل بنسبة مرتفعة مقارنة بباقي أنواع القروض حيث بلغت نسبتها إلى إجمالي الأرصدة للأعوام (2014) و(2015) و(2016) و(2017) و(2018) و(2019) وعلى التوالي (87.9%)، (88.4%)، (87.8%)، (84%) و(85%)، (87%).

وهذا يعكس نوعية القروض الأكثر طلباً من قبل المزارعين حيث يتراوح أجل هذه القروض من (3-8) سنوات وهذا يتناسب مع الفترة الإنتاجية لأغلب المشاريع.

كما يظهر الجدول انخفاض أرصدة القروض متوسطة الأجل لعام (2015) بنسبة (5.6%) عن عام (2014) ، وكذلك إرتفاعها لعام (2016) بنسبة (8.3%) عن العام (2015) وارتفاعها لعام (2017) بنسبة (9%) عن عام (2016) ، وارتفاعها لعام (2018) بنسبة (6.7%) عن عام (2017) و ارتفاعها لعام (2019) بنسبة (7%) عن عام (2018).

كما أن أجل هذه القروض (متوسطة الأجل) يتناسب مع التدفق النقدي لمصادر أموال المؤسسة كونها تعتمد بشكل كبير على التمويل الداخلي خاصة من البنك المركزي الأردني.

وبالتالي يوضح تناسق ما بين أجل الأموال المقترضة من الجهات المحلية وما بين أجل القروض الممنوحة للمزارعين، وهذا يعكس كفاءة في استخدام أموال المؤسسة من قبل الإدارة.

جدول رقم (20)

اجمالي الارصدة و الأهمية النسبية على كافة القروض حسب انواع القروض لنهاية كل سنة خلال الفترة (2014-2019)

القيمة بالدينار

السنة	موسمي		متوسط الأجل		قصير الأجل		طويل الأجل		الاجمالي
	رصيد القروض	الأهمية النسبية	رصيد القروض	الأهمية النسبية	رصيد القروض	الأهمية النسبية	رصيد القروض	الأهمية النسبية	
2014	2459398	%2.3	7440276	%6.9	94087919	%87.9	3102760	%2.9	107090353
2015	2227467	%2.0	7805179	%6.9	99369749	%88.4	2976226	%2.7	112378621
2016	2082450	%1.7	9700636	%7.9	107605438	%87.8	3205987	%2.6	122594510
2017	1595723	%1	17852731	%13	117253744	%84	3117170	%2	139819365
2018	1638015	%1	17379332	%12	125125297	%85	3071000	%2	147213642
2019	1,593,738	%1	14,879,750	10%	133,773,161	%87	45,497,926	%2	153,774,685

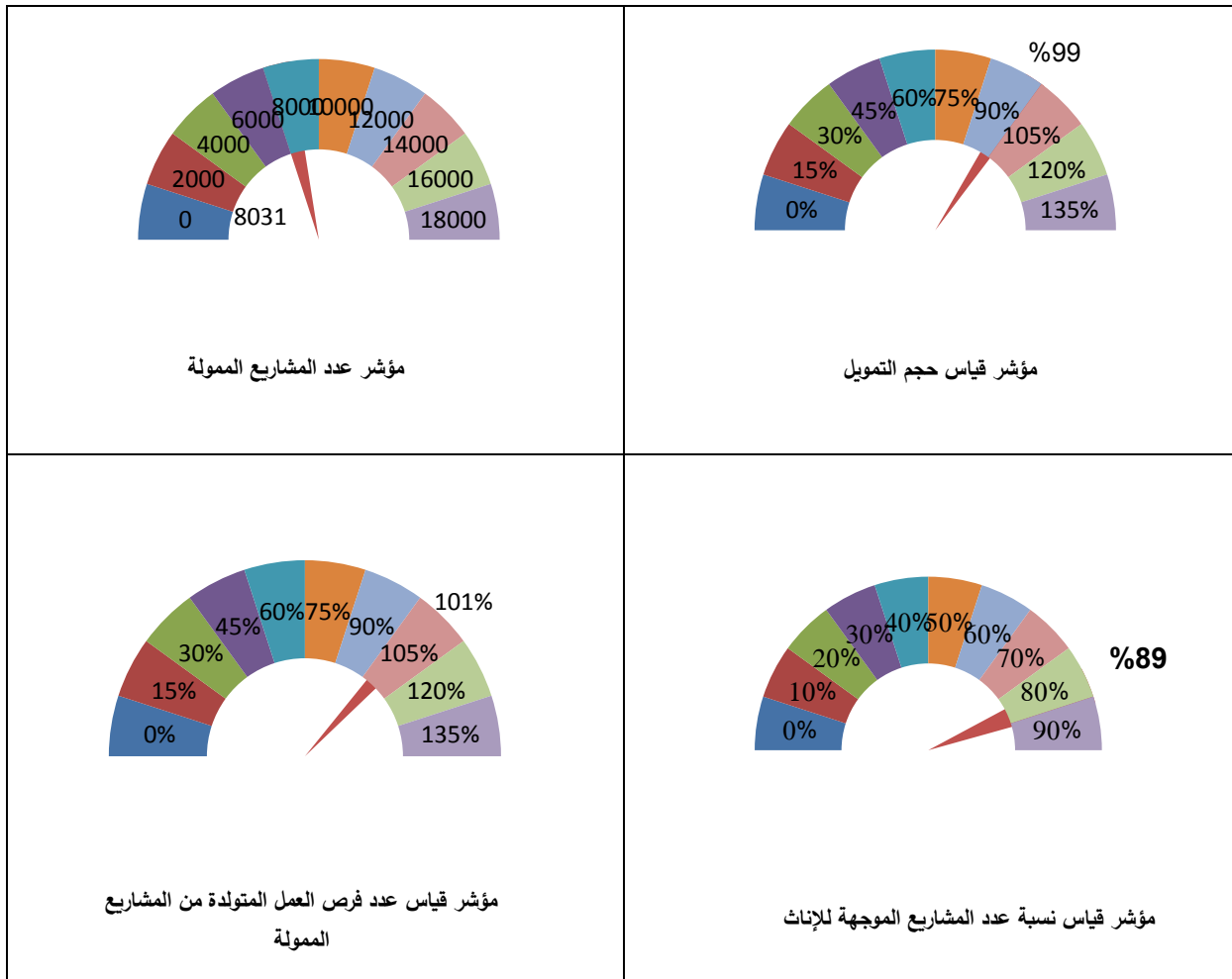
مؤشرات الأداء

جدول رقم (21)

مؤشرات الأداء لعام 2019

الرقم	مؤشرات قياس الأداء	المستهدف	المنجز	النسبة
1	حجم التمويل المخصص (بالآلاف دينار)	47000	46704	99%
2	عدد المشاريع الممولة	9100	8031	88%
3	عدد المشاريع الموجهة للإناث	2900	2587	89%
4	عدد فرص العمل المتولدة من المشاريع الممولة	6715	6771	101%

رسم بياني رقم (14)



مصادر التمويل المتاحة للإقراض :

تتمثل مصادر التمويل المتاحة للمؤسسة بالبند الرئيسية التالية:

أولاً: مصادر التمويل الذاتية:

1. **رأس المال:** بلغ رصيد رأس المال المدفوع والمدور في نهاية العام (75) مليون دينار مغطى بالكامل.
2. **الاحتياطي العام:** بلغ رصيد الاحتياطي في نهاية العام نحو (27.3) مليون دينار.

ثانياً : مصادر التمويل غير الذاتية:

1. القروض والتسهيلات الائتمانية المحلية:
وهي التسهيلات والسلف الممنوحة للمؤسسة من مصادر التمويل المحلية، حيث بلغت أرصدة هذه القروض والتسهيلات الائتمانية كما هي في نهاية العام حوالي (65.6) مليون دينار وغالبيتها من البنك المركزي.
2. القروض الخارجية:
وهي القروض التي حصلت عليها المؤسسة من مصادر التمويل الخارجية التي تهتم بأعمال التنمية الزراعية والريفية في البلدان النامية، وبلغت أرصدة القروض الخارجية في نهاية العام نحو (1.2) مليون دينار.

الأموال غير المنقولة والممتلكات المسجلة باسم المؤسسة

بلغت قيمة الأموال غير المنقولة والممتلكات المسجلة باسم المؤسسة كما هي في نهاية عام 2019 حوالي (2.741) مليون دينار منها حوالي (1.459) مليون دينار كأبنية وأراضي تابعة للمديرية العامة والفروع الموضحة في الجدول رقم (22) وحوالي (1.282) مليون دينار قيمة أراضي مستملكه ومفوضه باسم المؤسسة مقابل ديون مترتبة على فئة المقترضين الذين تخلفوا عن التسديد حيث تم استملاكها حسب قانون وأنظمة المؤسسة المرعية بهذا الخصوص.

جدول رقم (22)

الأموال غير المنقولة المسجلة باسم المؤسسة كما هي في 2019/12/31 القيمة بالدينار

البيان	قيمة الأرض	قيمة البناء	الاستهلاك المتراكم للبناء حتى 2019	صافي قيمة البناء في 31/12/2019	إجمالي الأرض والبناء
المديرية العامة	19,624	92,581	14,813	77,768	97,392
اربند	62,396	100,820	16,131	84,689	147,085
الأغوار الشمالية	1,048	7,747	1,240	6,507	7,555
تسويق اليابس	0	40	6	34	34
المفرق	0	64,089	10,254	53,835	53,835
جرش	1,000	14,099	2,256	11,843	12,843
الطفيلة	6,414	98,856	15,817	83,039	89,453
عجلون	1,104	446,796	71,487	375,309	376,413
سكن معان	1,000	2,363	378	1,985	2,985
سكن الشونة	2,000	5,661	906	4,755	6,755
سكن مادبا	0	2,004	321	1,683	1,683
مادبا	8,548	35,540	5,686	29,854	38,402
غور الصافي	0	44,846	7,176	37,670	37,670
بناء معان	0	110,320	17,652	92,669	92,669
الرمثا	0	96	15	81	81
الكرك	0	74,307	11,889	62,418	62,418
بناء العقبة/شقق	0	71,302	11,408	59,894	59,894
اقليم الوسط والزرقاء	0	387,714	15,508	372,205	372,205
المجموع	103,134	1,559,181	202,943	1,356,238	1,459,372